



美和學校  
財團法人

美和科技大學

# UCAN職業興趣探索結果報告 (113學年度日間部新生班級)

施測期間：113年09月～113年12月

辦理單位：研發處職涯發展暨校友服務中心

中華民國 114年01月

# 職業興趣探索施測報告主題

本施測結果依系科作分類，呈現出各系科學生對16種職業興趣的強弱，以期各系科導師能運用於學生學習及職涯輔導上，提供學生正向職涯觀，強化自我競爭力。

為增加導師對「UCAN職能平台」之瞭解，本報告除呈現112學年度新生興趣施測結果外，亦將簡述UCAN平台概念、目標及相關流程，以期導師們能運用於教學與輔導，以深化職涯輔導為目標，簡述項目如下：

- 一、「UCAN職能平台」概念及目標
- 二、「UCAN職能平台」的職能發展流程
- 三、「UCAN職能平台」的職能診斷分類
- 四、「UCAN職能平台」施測內容設計
- 五、「UCAN職能平台」施測結果報告

# 目錄

壹、緣由.....	4
貳、「UCAN 職能平台」與職業興趣探索實施對象.....	5
一、「UCAN 職能平台」概念及目標.....	5
二、「UCAN 職能平台」的職能發展流程.....	6
三、「UCAN 職能平台」的職能診斷分類.....	7
四、「UCAN 職能平台」施測內容設計.....	7
五、調查對象與資料收集方式.....	10
六、統計分析方法.....	11
參、職業興趣探索結果報告.....	12
一、全校性日間部新生施測情形.....	12
(一) 健康暨護理學院.....	13
(二) 經營管理學院.....	14
(三) 民生學院.....	15
二、各學制日間部新生施測情形.....	16
(一) 四技.....	17
(二) 五專.....	18
三、各系(科)日間部新生人數施測情形.....	19
四、各系(科)UCAN 職業興趣探索結果.....	20
(一) 護理系(科).....	20
(二) 美容系(科).....	21
(三) 食品營養系(科).....	22
(四) 口腔衛生科.....	23
(五) 資訊科技系.....	24
(六) 企業管理系.....	25
(七) 社會工作系.....	26
(八) 餐旅管理系(科).....	27
(九) 運動與休閒管理系.....	28
(十) 觀光系(科).....	29
肆、結論.....	30

## 壹、緣由

本校自民國五十五年奉准成立創校至今已近五十四年，早期以護理起家，繼而設立管理與民生及健康產業領域科系，培育出無數符合社會需求之菁英與人才；近年來，在少子化及社會環境變遷影響下，台灣已步入老年化社會，社會服務需求轉變，服務業人才殷求若渴，本校畢業生亦面臨前所未有之新挑戰。

根據行政院青輔會(現為教育部青年發展署)「98年大專就業力現況調查」發現，有近三成(28.6%)大專生於大三才開始規劃畢業後就業方向，有高達四成(41.8%)所學與興趣不合。鑑此，教育部青年發展署推動各校「強化學生職涯輔導」，亦挹注經費與人力辦理「提升青年就業力」相關計畫與活動；而教育部也大力推動「大專校院UCAN就業職能診斷平台」，引領年青人自我了解，發現自我特質，並教導如何善用在學及社會資源，蓄積自我能量，強化個人競爭力，縮短產業與在校學習落差。

技職體系之大專院校學生，畢業後以進入職場就業為首要目標；因此，期許其大學階段所學習之知識與技能，除了興趣所在，亦能與職場所需相結合。本校學生就業力之培養，係以配合本校教育主軸理念，落實技職教特色，培養國家三大重要領域「健康管理、產業科技及社會服務」人才，以符合社會趨勢及國家需求；因此，及早規劃及協助學生對自我的探索，讓學生知道自己的人格特質，快速瞭解自己，增加本身的優勢，降低摸索成本，了解自己的職場潛力，以便利用在學期間做好職涯規劃與學習規劃，實為當務之急。

有鑑於此；本中心自99學年度起配合教育部政策推動「大專校院UCAN就業職能平台」的使用，並規劃學生在學期間從大一至大四分階段進行施測，第一階段係全面輔導日間部新生班級學生於入學第一學期進行「職業興趣探索」施測。第二階段則於次一學期全面輔導日間部二年級班級學生進行「職場共通職能」施測。其餘階段則視學生需求進行「專業職能」施測及「能力養成計畫」。

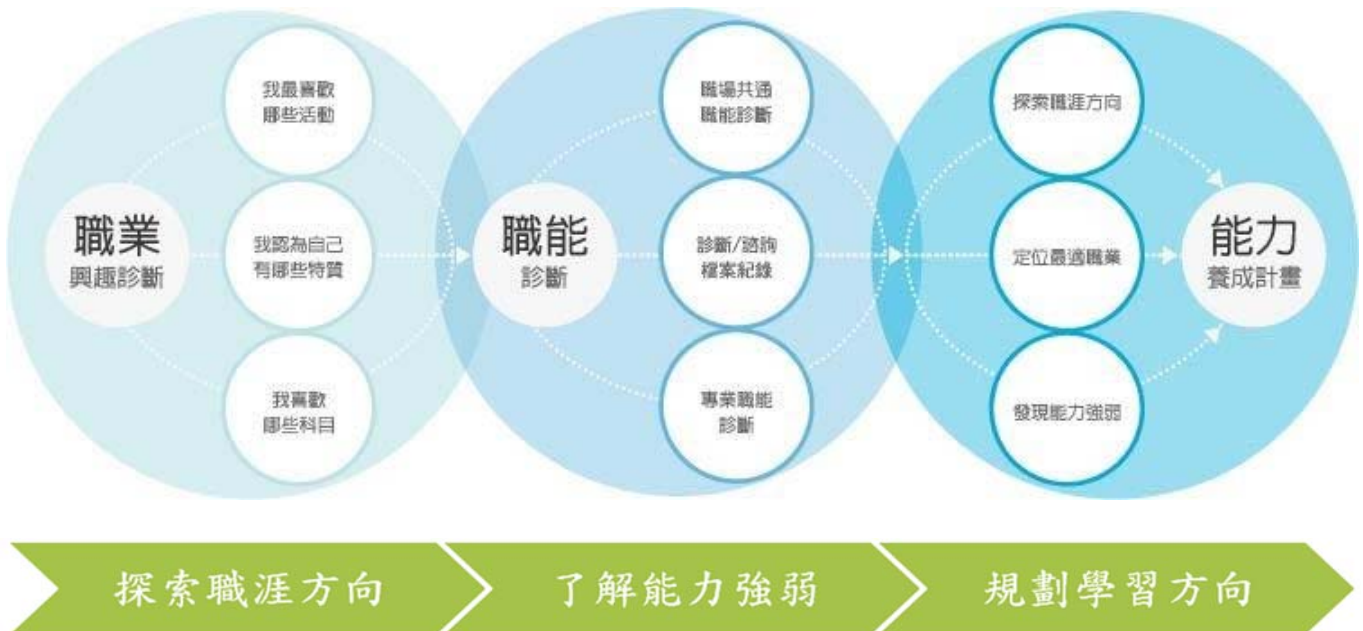
至113年10月已完成113學年度日間部新生「職業興趣探索」施測，除提供學生規劃自身職涯方向以外，並將結果彙集成冊供導師輔導及系科課程設計之參考，以利學生畢業時能順利進入職場並與職場接軌為最終目標。

## 貳、「UCAN職能平台」與職業興趣探索實施對象

本結果內容以本校「113學年度日間部入學新生」為主，施測期間自113年9月至12月份止，施測工具為教育部委託由工業技術研究院所研發的「UCAN職能平台」進行線上施測，茲將「UCAN職能平台」簡述如下：

### 一、「UCAN職能平台」概念及目標

- (一) 協助學生了解職業興趣，規劃職涯發展。
- (二) 以貼近產業需求的職能為依據，增加學生對職場的瞭解。
- (三) 協助學生提早瞭解自我職能缺口，進行有計畫的能力養成，強化就業競爭力。
- (四) 提供工具協助學校強化對學生職涯輔導之效能。
- (五) 提供管理機制分析觀察學生能力，以反饋至學校相關學習規劃。



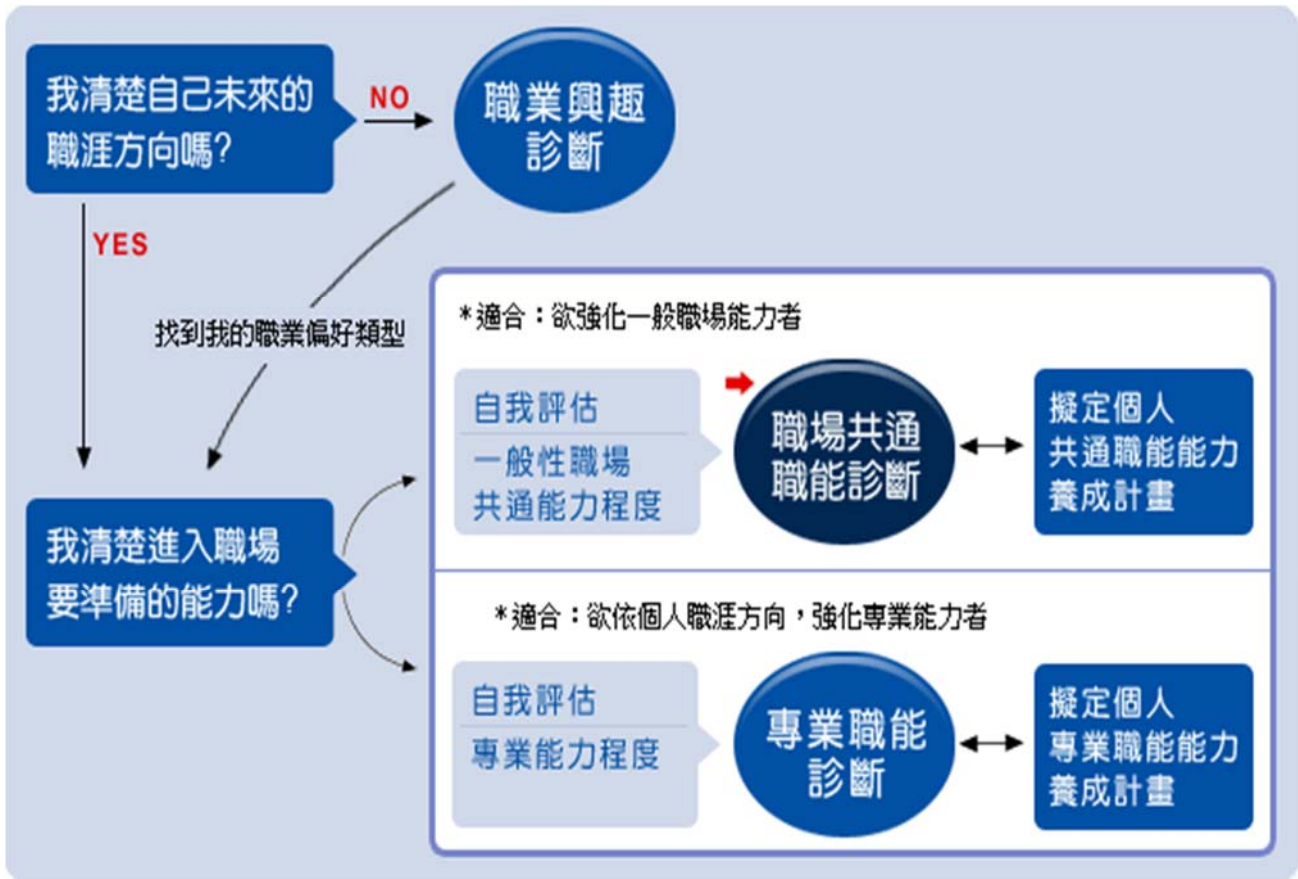
## 二、「UCAN職能平台」的職能發展流程



- 專家內容效度／表面效度：超過200位產學界專家審訂
- 大專校院相關科系學生試測：就職涯類型、就業途徑，檢視題目內容的意義與可讀性
- 題項分析：依據試題與總分的積差相關、高低分組t檢定結果，進行選題
- 內部一致性信度：問卷調查回收約2200份，Cronbach  $\alpha > 0.9$
- 效標關聯效度：問卷調查回收約2200份，採用「工作年資」與「自評工作表現」為效標，於建立正式題項後，以量表各向度分數和總分，分別以迴歸分析預測工作年資與自評工作表現兩項效標，作為效標關連效度之檢驗。

### 三、「UCAN職能平台」的職能診斷分類

- (一) 職業興趣探索
- (二) 職場共通職能診斷
- (三) 專業職能診斷
- (四) 能力養成計劃



### 四、「UCAN職能平台」施測內容設計

「UCAN職能平台」的設計分成四部份，分別說明如下：

#### (一) 職業興趣探索

工研院透過專家會議、題庫分析及量表平行施測等方式與John Holland的人境適配論中的RIASEC分類系統進行關聯分析，發現16個職涯類型 ( Career Clusters ) 皆可對應、區辨出適切的RIASEC分類，受測內容分為「您喜歡的哪些活動」、「您認為自己有這樣的特質嗎」及「在學習經驗中，您喜歡哪些科目」共194題，受測結果1分為該類型最弱，5分為該類型最強，經由施測幫助學生了解自己的職業興趣，以作為未來職業發展方向之參考。





UCAN職業興趣探索量表說明如下：

John Holland認為個人的職業選擇並非隨意發生的事件，而是個人基於過去經驗的累積，加上人格特質的影響而做的抉擇，故該職業亦將吸引有相同經驗與人格特質者，形成同一職業的工作者有相似的人格特質，對許多情境與問題亦有相近的反應；至於職業上的適應、滿足及成就，乃決定於其人格與該工作環境的諧和程度。基於上述觀點，Holland認為大多數的人可區分為六種類型：實用型（R）、研究型（I）、藝術型（A）、社會型（S）、企業型（E）及事務型（C）；依此，其環境亦可區分為此六型。

UCAN職業興趣量表係工研院透過專家會議、題庫分析及量表平行施測等方式與John Holland的人境適配論中的RIASEC分類系統進行關聯分析，發現16個職涯類型皆可對應、區辨出適切的RIASEC分類，詳細對應結果如下表：

天然資源、食品與農業	研究型、實用型、事務型
建築營造	實用型、研究型、事務型
藝文與影音傳播	藝術型、社會型、企業型
企業經營管理	事務型、事務型、社會型
教育與訓練	社會型、企業型、藝術型
金融財務	事務型、企業型、研究型
政府公共事務	研究型、社會型、藝術型



醫療保健	研究型、實用型、社會型
休閒、觀光與餐旅	社會型、企業型、藝術型
個人及社會服務	社會型、企業型、實用型
資訊科技	實用型、研究型、事務型
司法、法律與公共安全	企業型、社會型、事務型
製造	研究型、實用型、事務型
行銷與銷售	企業型、企業型、藝術型
科學技術工程數學	實用型、研究型、事務型
物流運輸	企業型、實用型、研究型

(內容引用自「大學入學考試中心興趣量表使用手冊」，p.22~23)

六種類型單碼說明如下表：

<b>實用型 (R)</b>	情緒穩定、有耐性、坦承直率、寧願行動不喜多言，喜歡在講求實際，需要動手環境中從事明確固定的工作，依既定的規則一步一步地製造完成有實際用途的物品。對機械和工具等事物較有興趣，生活上亦以實用為重，眼前的事重於對未來的想像，比較喜歡獨自做事。喜歡從事機械、電子、土木建築、農業等相關工作。
<b>研究型 (I)</b>	善於觀察、思考、分析、推理，喜歡用頭腦依自己的步調解決問題，並追根究底。他不喜歡別人給他指引，工作時也不喜歡有很多規矩和時間壓力，做事時，他能提出新的想法和策略，但對實際解決問題的細節較無興趣。他不是很在乎別人的看法，喜歡和有相同興趣或專業的人討論，否則還不如自己看書或思考。喜歡從事生物、化學、醫藥、數學、天文等相關工作。
<b>藝術型 (A)</b>	直覺敏銳、善於表達和創新。他們希望藉文字、聲音、色彩或形式來表達創造力和美的感受。喜歡獨立作業，但也不想 / 不喜歡被忽略，在無拘無束的環境下工作效率最好。生活的目的就是創造不平凡的事務，不喜歡管人和被人管，和朋友的關係比較隨興。喜歡從事音樂、寫作、戲劇、會話、設計、舞蹈等相關工作。
<b>社會型 (S)</b>	對人和善、容易相處，關心自己和別人的感受，喜歡傾聽和瞭解別人，也願意付出時間和精力去解決別人的困擾。喜歡教導別人，並幫助他人成長。他們不喜歡競爭，喜歡大家一起做事，一起為團體盡力。容易與人對應、互動，關心人勝過於關心工作。喜歡從事教師、輔導、社會工作、醫護、宗教等相關工作。
<b>企業型 (E)</b>	精力旺盛、生活緊湊、好冒險競爭，做事有計畫並立刻行動。不願花太多時間做科學研究，希望擁有權力去改善不合理的事。他們善用說服力和組織能力，希望自己的表現被他人肯定，並成為團體的焦點人物。他不以現階段的成就為滿足，也要求別人跟他一樣努力。喜歡管理、銷售、司法、從政等相關工作。
<b>事務型 (C)</b>	個性謹慎、做事講求規矩和精確。喜歡在有清楚規範的環境下工作。他們做事按部就班、精打細算，給人的感覺是有效率、精確、仔細、可靠而有信用。他們的生活哲學是穩紮穩打，不喜歡改變或創新，也不喜歡冒險或領導。會選擇和自己志趣相投的人為好朋友。喜歡從事銀行、金融、會計、秘書、操作事務機器等相關工作。

## (二) 職場共通職能診斷

共通職能之發展為工研院參考青輔會(現為教育部青年發展署)、勞委會(現為勞動部)及產業界專家學者之意見後歸類，分別為「溝通表達」、「持續學習」、「人際互動」、「團隊合作」、「問題解決」、「創新」、「工作責任及紀律」及「資訊科技應用」等八類能力共54題，受測結果1分為該類型最弱，5分為該類型最強，指從事各種不同種類職業類型，需要具備的能力，施測時採取自我評估的方式，能幫助學生自評目前各項共通職能的能力具備程度。

## (三) 專業職能診斷

工研院參考國內產業及職業概況歸納出66項就業途徑(Career Pathways)，600多項相關職業，受測結果1分為該類型最弱，5分為該類型最強，協助學生檢視針對特定就業途徑所需具備專業職能的能力程度，透過了解能力強弱程度，可為進入專業領域的競爭力做好準備。

## (四) 能力養成計劃

學生可依據施測結果進行：1.選擇養成項目；2.規劃養成計劃；3.管理養成計劃，以達到自我職能及競爭力的提升。

## 五、調查對象與資料收集方式

本結果報告的調查對象為113學年度入學の日間部新生(含五專、四技)，計有17班，總人數共計452位，為協助新生了解對職業的興趣，建立生涯發展與規劃的概念，第一階段僅進行「職業興趣探索」施測。首先，由職涯發展暨校友服務中心安排團體施測日期，由職涯發展暨校友服務中心輔導人員帶領受測班級至電腦教室，對各班學生進行施測活動說明，包括講解施測目的、測驗簡介、施測結果使用方式與資料保密說明，最後讓同學知道他們有填答的自主性，接著解說登入流程後，才讓學生開始填寫，學生作答結束後，可以立即看到自己的結果報告。結果報告可藉由各職業興趣提供相關生涯發展的資訊與知識，讓學生看到更廣泛的求職與學習方向，並能以更開放的思維面對個人興趣與職業選擇的問題，及對自我未來職涯規劃助益。

## 六、統計分析方法

本施測結果主要目的除呈現各系(科)該學生對16種不同職業類型興趣的得分高低情形外(個別學生不在此報告)，將以各院、各學制、各系學生對16種不同職業類型興趣的得分平均值呈現，因此，除採用次數分配表呈現出不同系(科)的新生在各類職業興趣上得分情形外，亦參入一些敘述統計的數值呈現。

## 參、職業興趣探索結果報告

### 一、全校性日間部新生施測情形

113 學年度日間部(五專及四技)新生總人數共計 452 位，施測人數440 位，施測率為 97.35%，分為健康暨護理學院、經營管理學院及民生學院，全校性施測結果將以各學院施測結果呈現，各學院學生數及施測情形詳見下表。

表 1 113 學年度日間部新生施測率－依學院

學院	總人數	施測人數	施測率(%)	總施測比率(%)
護理學院	139	135	97.12%	30.68%
健康科學管理學院	153	150	98.04%	34.09%
民生學院	160	155	96.88%	35.23%
總計	452	440	97.35%	100%

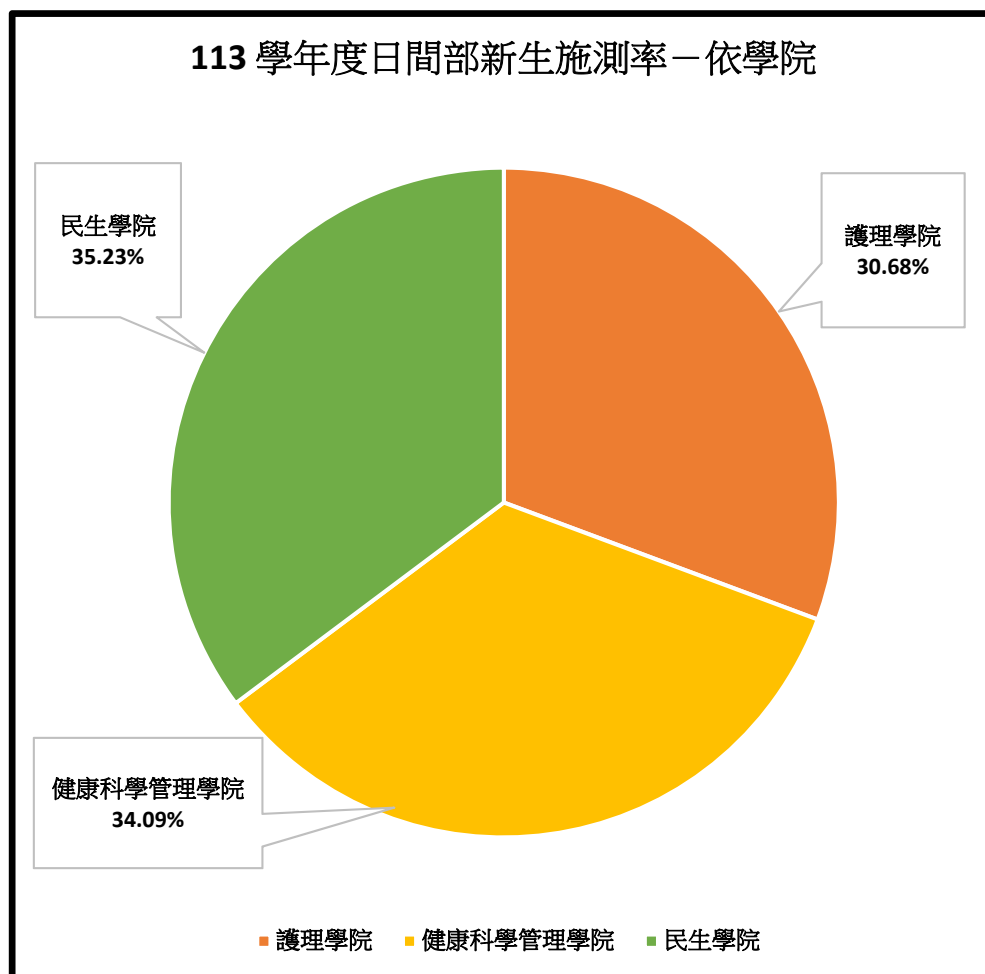


圖 1 113 學年度日間部新生施測情形－依學院

(一) 護理學院

以「科學、技術、工程、數學」類最低為0.21分，以「醫療保健」及「個人及社會服務」類最高為0.43分，詳見下表。

表 1.1 113學年度日間部護理學院新生施測結果 n=135

建築營造	天然資源、食品與農業	藝文與影音傳播	企業經營管理	教育與訓練	金融財務	政府公共事務	醫療保健
0.37	0.26	0.33	0.26	0.41	0.23	0.27	0.43
個人及社會服務	休閒與觀光旅遊	資訊科技	司法、法律與公共安全	行銷與銷售	製造	科學、技術、工程、數學	物流運輸
0.43	0.40	0.26	0.40	0.27	0.26	0.21	0.26

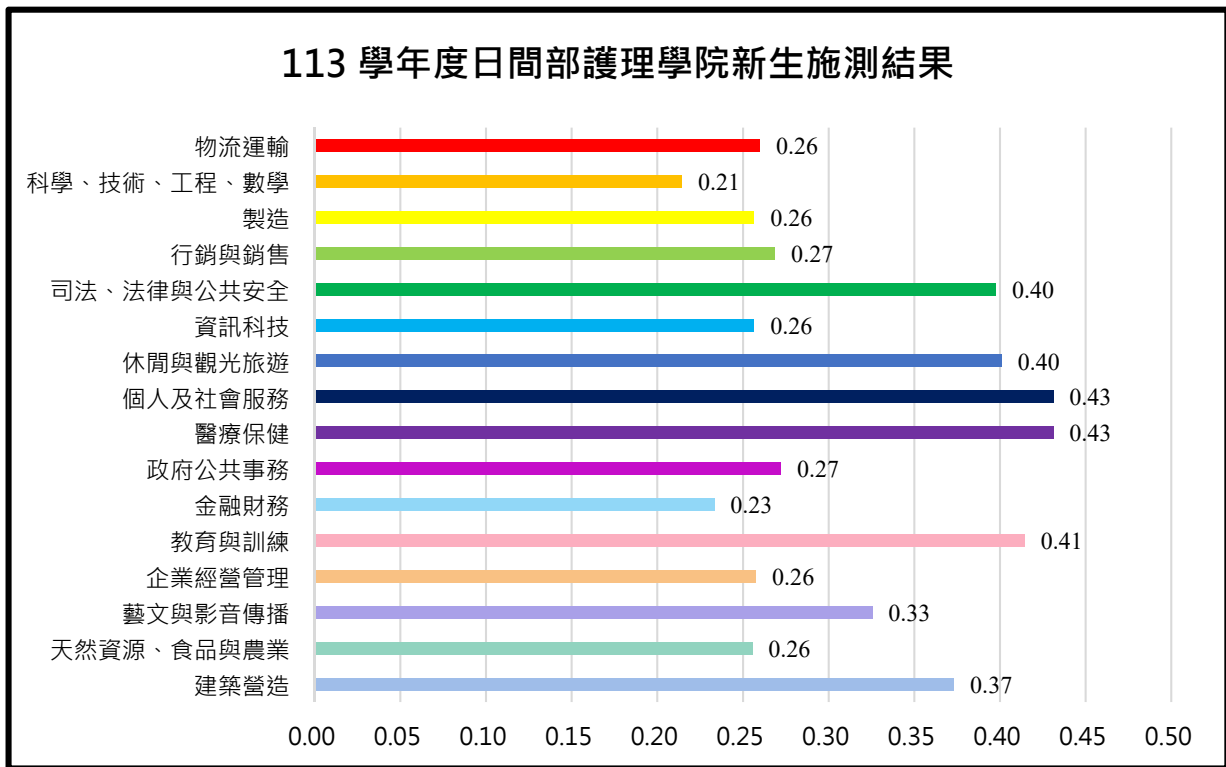


圖 1.1 113 學年度日間部護理學院新生施測結果

## (二) 健康科學管理學院

以「科學、技術、工程、數學」類最低為0.71分，以「教育與訓練」類最高為1.23分，詳見下表。

表 1.2 113學年度日間部健康科學管理學院新生施測結果 n=150

建築 營造	天然資源、 食品與農業	藝文與影音 傳播	企業經營管 理	教育與 訓練	金融 財務	政府公共事 務	醫療 保健
1.13	0.79	1.00	0.78	1.23	0.75	0.86	1.06
個人及社 會服務	休閒與觀光 旅遊	資訊 科技	司法、法律 與公共安全	行銷與銷售	製造	科學、技 術、工程、 數學	物流運輸
1.14	1.20	0.86	1.04	0.95	0.74	0.71	0.82

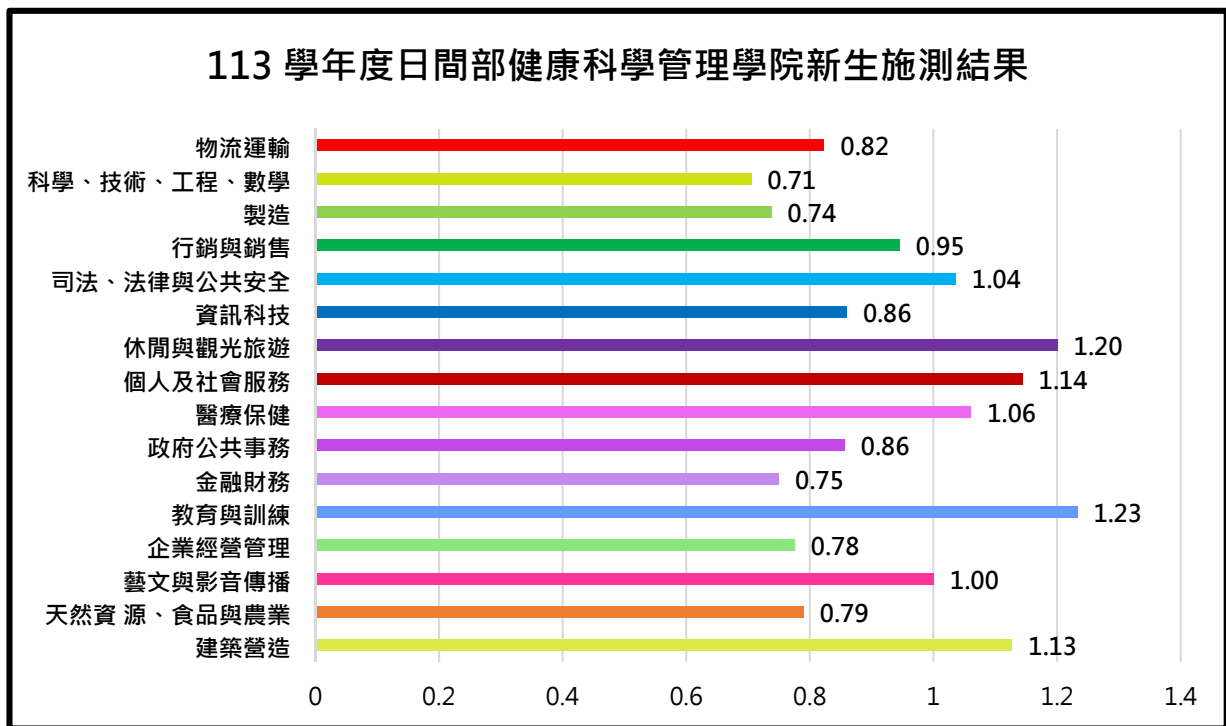


圖 1.2 113 學年度日間部健康科學管理學院新生施測結果



### (三) 民生學院

以「科學、技術、工程、數學」類最低為0.52分，而以「休閒與觀光旅遊」類最高為1.12分，詳見下表。

表 1.3 113學年度日間部民生學院新生施測結果 n=155

建築營造	天然資源、食品與農業	藝文與影音傳播	企業經營管理	教育與訓練	金融財務	政府公共事務	醫療保健
0.87	0.68	0.75	0.65	1.03	0.59	0.79	0.89
個人及社會服務	休閒與觀光旅遊	資訊科技	司法、法律與公共安全	行銷與銷售	製造	科學、技術、工程、數學	物流運輸
1.03	1.12	0.62	0.94	0.77	0.58	0.52	0.71

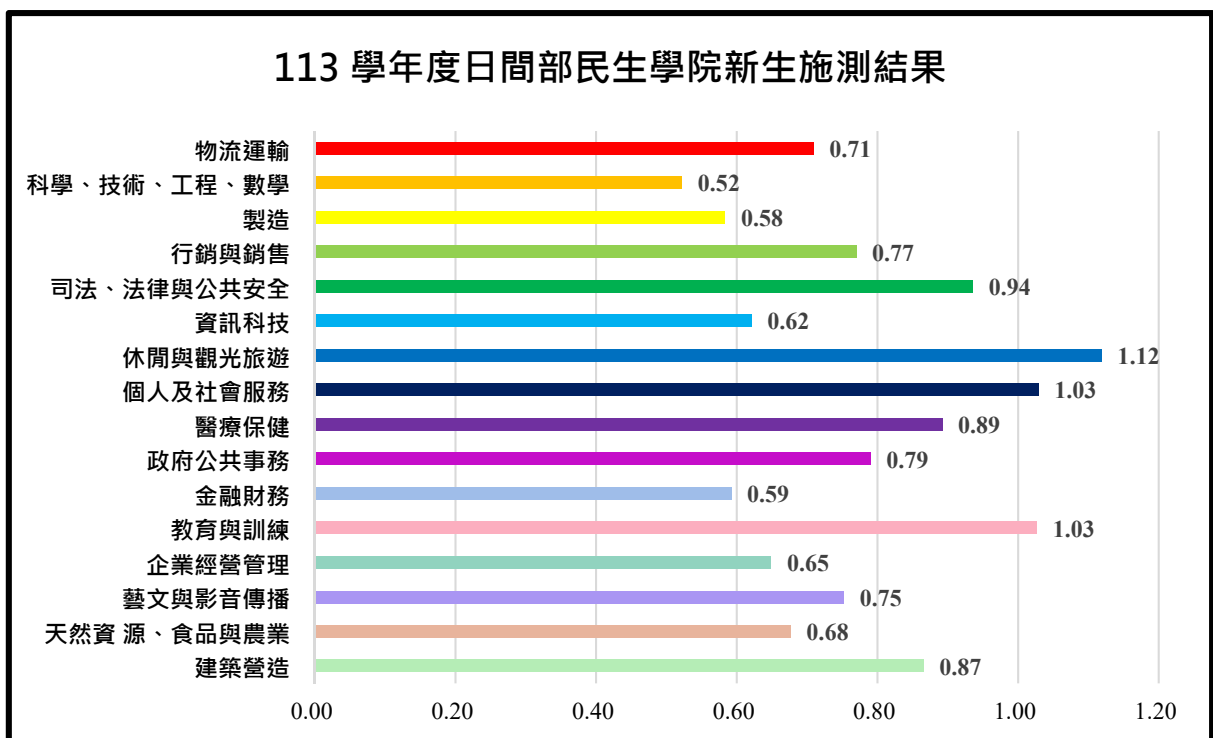


圖 1.3 113 學年度日間部民生學院新生施測結果

## 二、各學制日間部新生施測情形

113 學年度日間部新生計有 17 班級分別為「四技」及「五專」，總人數共計 452 位，其中日「四技」施測率 97.45%，「五專」施測率為 97.27%，全校總體施測率為 100.0%。

表 2 113 學年度日間部新生施測率—依學制

學制	人數	施測人數	施測率(%)	總施測比率(%)
四技	196	191	97.45%	43.41%
五專	256	249	97.27%	56.59%
總計	452	440	97.35%	100%

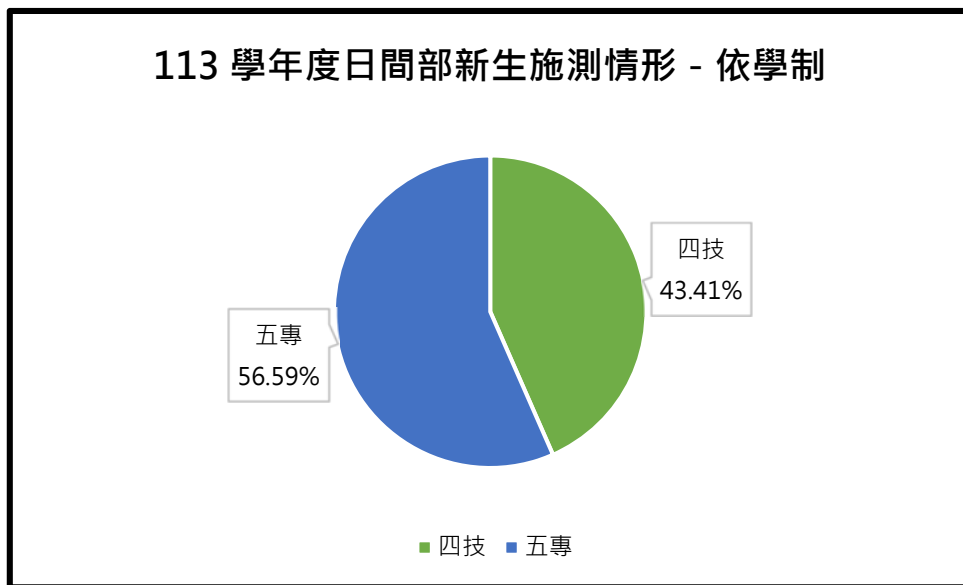


圖 2 113 學年度日間部新生施測情形—依學制

(一) 四技

以「科學、技術、工程、數學」類最低為1.01分，以「休閒與觀光旅遊」類最高為1.74分，詳見下表。

表 2.2 113學年度四技日間部新生施測結果 n=191

建築營造	天然資源、食品與農業	藝文與影音傳播	企業經營管理	教育與訓練	金融財務	政府公共事務	醫療保健
1.56	1.18	1.31	1.11	1.68	1.04	1.26	1.54
個人及社會服務	休閒與觀光旅遊	資訊科技	司法、法律與公共安全	行銷與銷售	製造	科學、技術、工程、數學	物流運輸
1.62	1.74	1.19	1.47	1.21	1.11	1.01	1.22

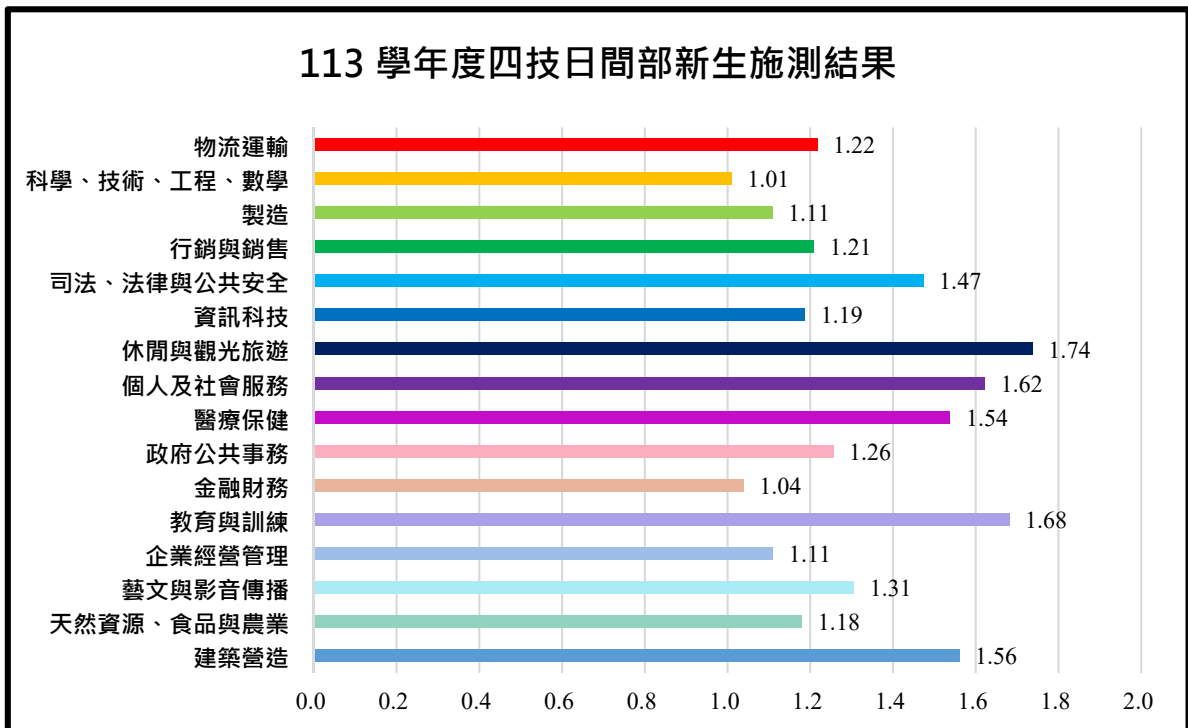


圖 2.2 113 學年度四技日間部新生施測結果

## (二) 五專

以「科學、技術、工程、數學」類最低為0.43分，以「教育與訓練」類最高為0.99分，詳見下表。

表 2.3 113學年度五專日間部新生施測結果 n=249

建築 營造	天然資 源、食 品與農 業	藝文與影 音傳播	企業經營 管理	教育與訓 練	金融 財務	政府公共 事務	醫療 保健
0.81	0.54	0.77	0.57	0.99	0.54	0.66	0.85
個人及社 會服務	休閒與觀 光旅遊	資訊 科技	司法、法 律與公共 安全	行銷與銷 售	製造	科學、技 術、工 程、數 學	物流 運輸
0.98	0.98	0.55	0.90	0.78	0.47	0.43	0.58

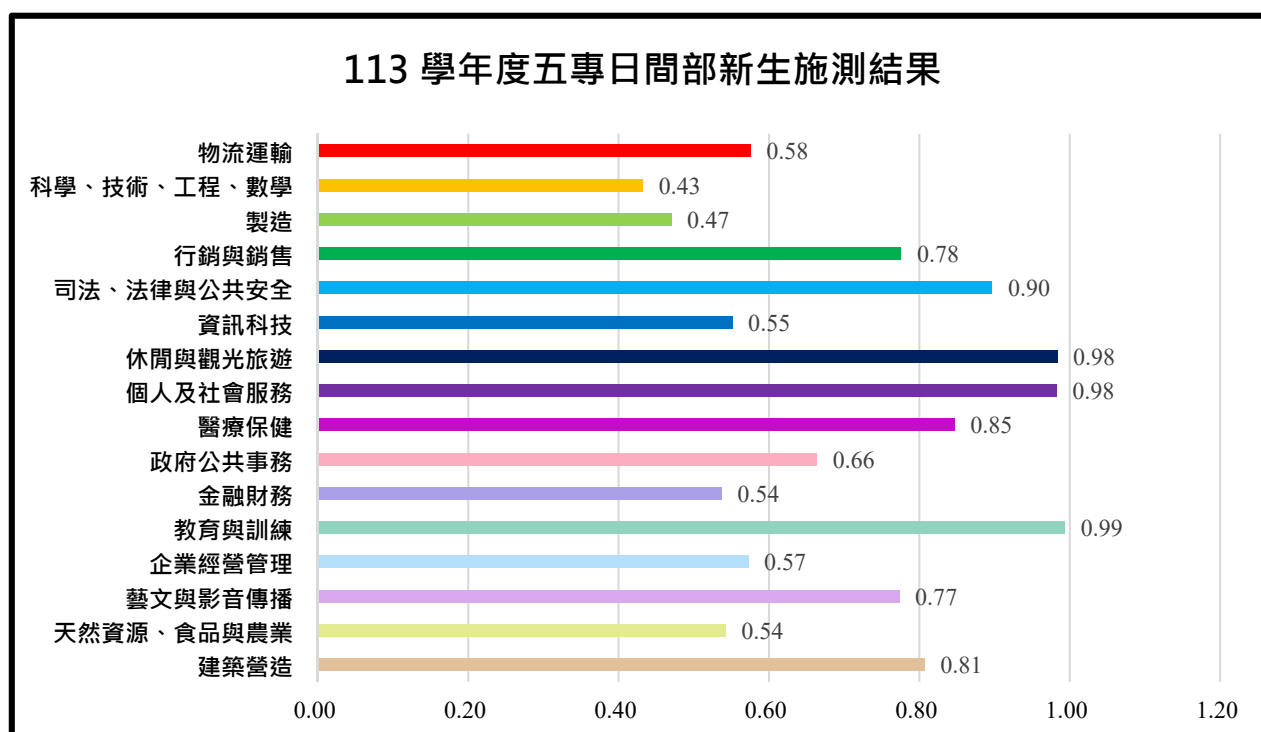


圖 2.3 113 學年度五專日間部新生施測結果

### 三、各系(科)日間部新生人數施測情形

113學年度日間部新生班級系(科)有10系(科)，以護理系(科)人數最多有139位新生，施測人數為135人(97.12%)，各系(科)施測情形詳見下表。(施測率規定須達85%以上)。

表 3 113 學年度日間部新生各系(科)施測情形

系科	新生人數	施測人數	施測比率(%)
護理系(科)	139	135	97.12%
美容系(科)	74	71	95.95%
食品營養系(科)	32	32	100%
資訊科技系	11	11	100%
口腔衛生科	18	18	100%
企業管理系	18	18	100%
社會工作學系	28	27	96.43%
餐旅管理系(科)	62	61	98.39%
運動與休閒管理系	44	42	95.45%
觀光系(科)	26	25	96.15%
合計	452	440	97.35%

#### 四、各系(科)UCAN 職業興趣探索結果

##### (一) 護理系(科)

以「科學、技術、工程、數學」類最低為0.21分，以「醫療保健」及「個人及社會服務」類最高為0.43分，詳見下表。

表 4.1 113學年度日間部護理系(科)新生施測結果 n=135

建築營造	天然資源、食品與農業	藝文與影音傳播	企業經營管理	教育與訓練	金融財務	政府公共事務	醫療保健
0.37	0.26	0.33	0.26	0.41	0.23	0.27	0.43
個人及社會服務	休閒與觀光旅遊	資訊科技	司法、法律與公共安全	行銷與銷售	製造	科學、技術、工程、數學	物流運輸
0.43	0.40	0.26	0.40	0.27	0.26	0.21	0.26

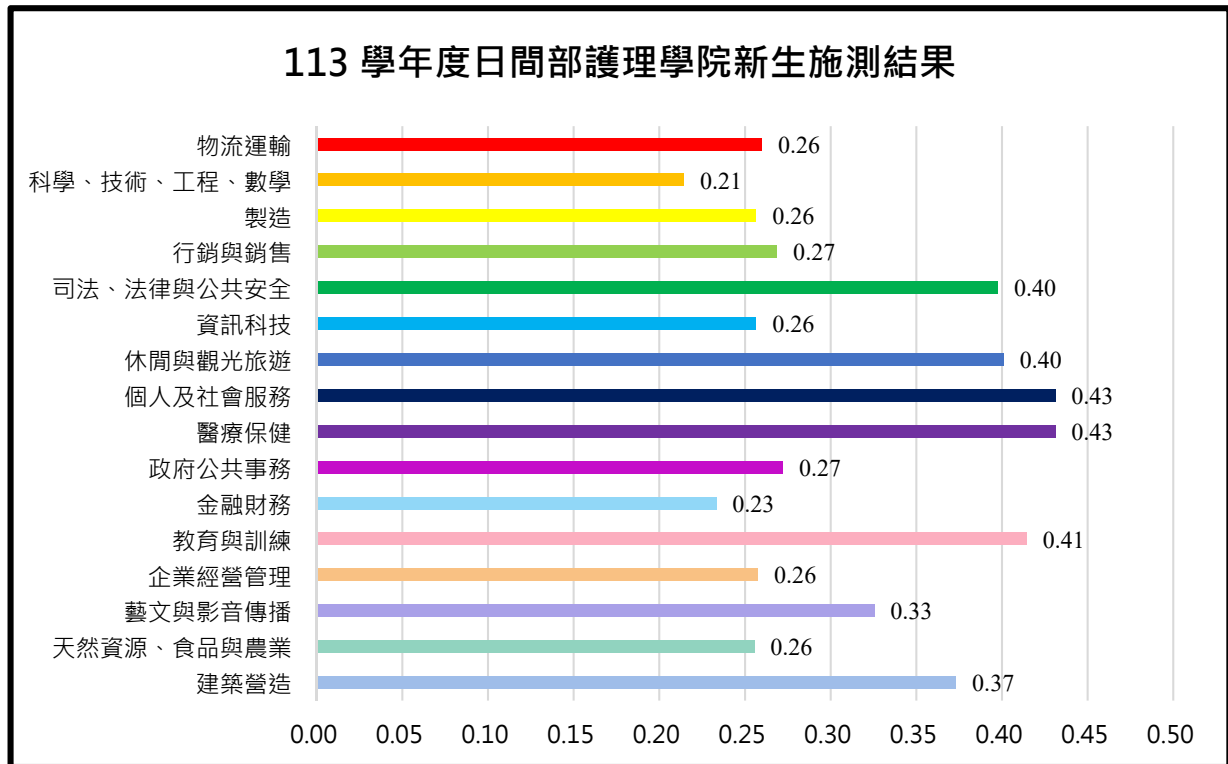


圖4.1 113學年度日間部護理系(科)新生施測結果



## (二) 美容系(科)

以「科學、技術、工程、數學」類最低為 1.43分，以「個人及社會服務」類最高為 2.96 分，詳見下表。

表 4.2 113 學年度日間部美容系(科)新生施測結果 n=71

建築 營造	天然資 源、食 品與農 業	藝文與 影音傳 播	企業經 營管理	教育與 訓練	金融 財務	政府公 共事務	醫療 保健
2.78	1.82	2.72	1.75	2.93	1.49	1.86	2.6
個人及 社會服 務	休閒與 觀光旅 遊	資訊 科技	司法、 法律與 公共安 全	行銷與 銷售	製造	科學、 技術、 工程、 數學	物流 運輸
2.96	3	1.9	2.44	2.04	1.63	1.43	1.83

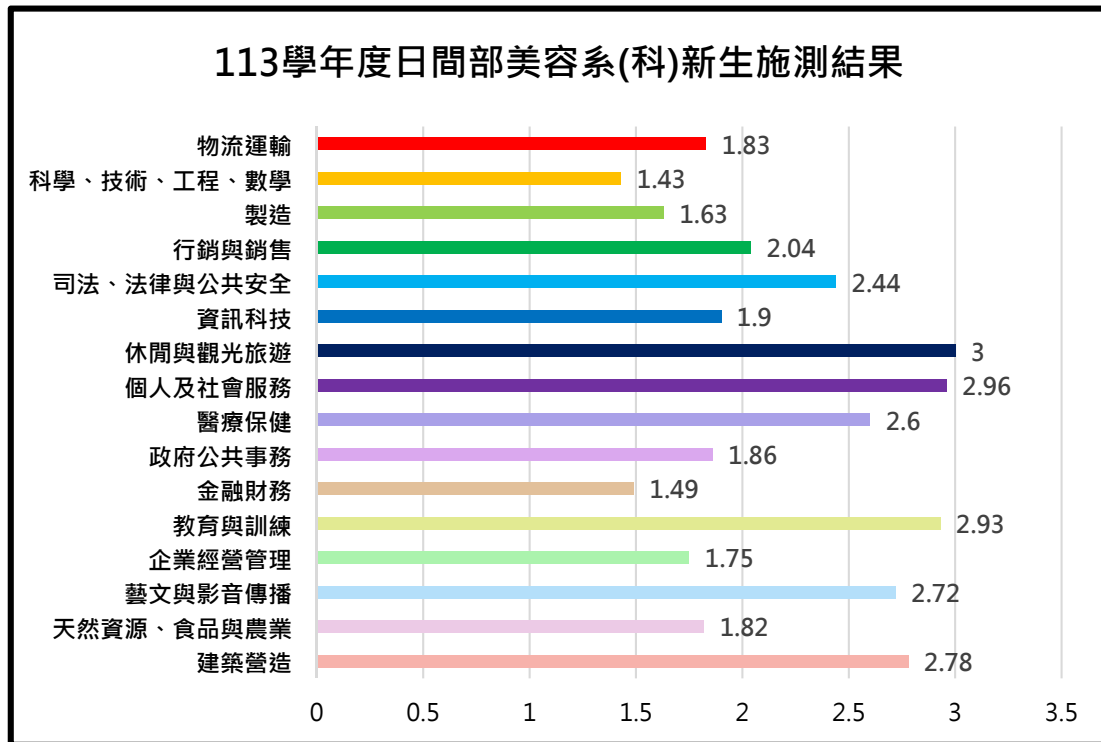


圖4.2 113學年度日間部美容系(科)新生施測結果

### (三) 食品營養系(科)

以「金融財務」類最低為 1.44 分，「教育與訓練」類最高為 2.81 分，詳見下表。

表 4.3 113 學年度日間部食品營養系(科)新生施測結果 n=32

建築 營造	天然資 源、食 品與農 業	藝文與 影音傳 播	企業經 營管理	教育與 訓練	金融 財務	政府公 共事務	醫療 保健
2.65	1.89	2.45	1.55	2.81	1.44	2.02	2.42
個人及 社會服 務	休閒與 觀光旅 遊	資訊 科技	司法、 法律與 公共安 全	行銷與 銷售	製造	科學、 技術、 工程、 數學	物流 運輸
2.66	2.58	1.81	2.23	2.17	1.6	1.58	1.68

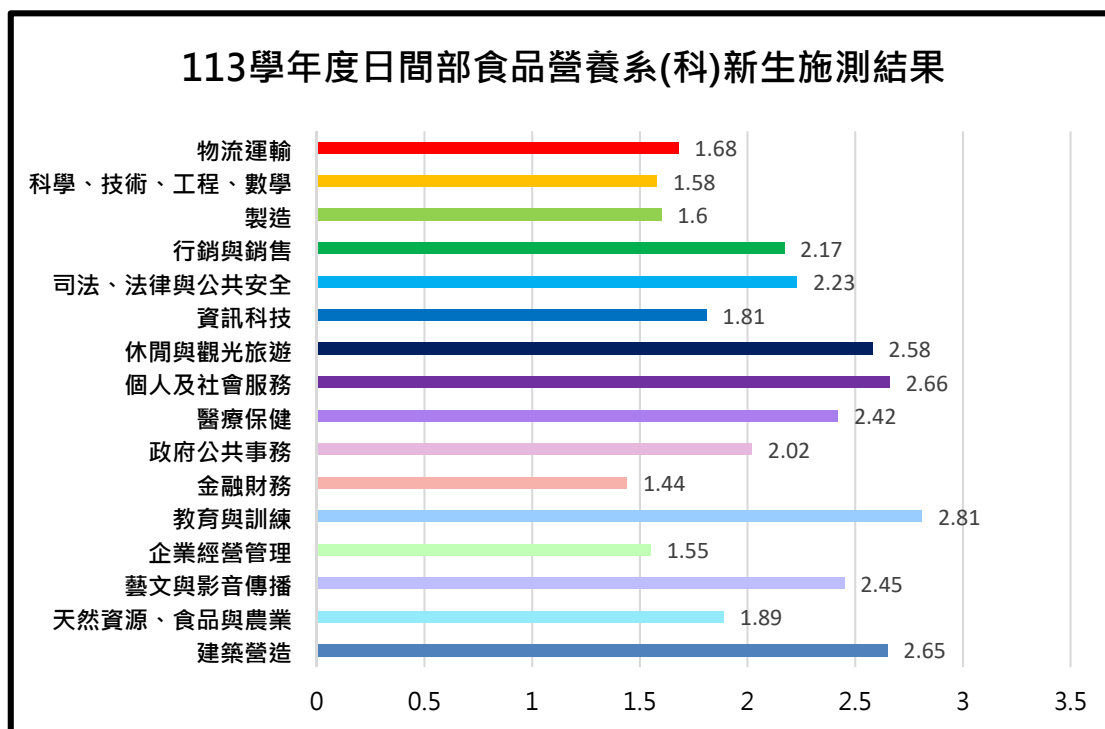


圖4.3 113學年度日間部食品營養系(科)新生施測結果

#### (四) 口腔衛生科

以「科學、技術、工程、數學」類最低為0.66分，以「教育與訓練」類最高為1.54分，詳見下表。

表 4.4 113學年度日間部口腔衛生科新生施測結果 n=18

建築營造	天然資源、食品與農業	藝文與影音傳播	企業經營管理	教育與訓練	金融財務	政府公共事務	醫療保健
0.98	0.8	1.06	0.86	1.54	0.77	0.99	1.18
個人及社會服務	休閒與觀光旅遊	資訊科技	司法、法律與公共安全	行銷與銷售	製造	科學、技術、工程、數學	物流運輸
1.38	1.43	0.88	1.42	1.28	0.69	0.66	0.88

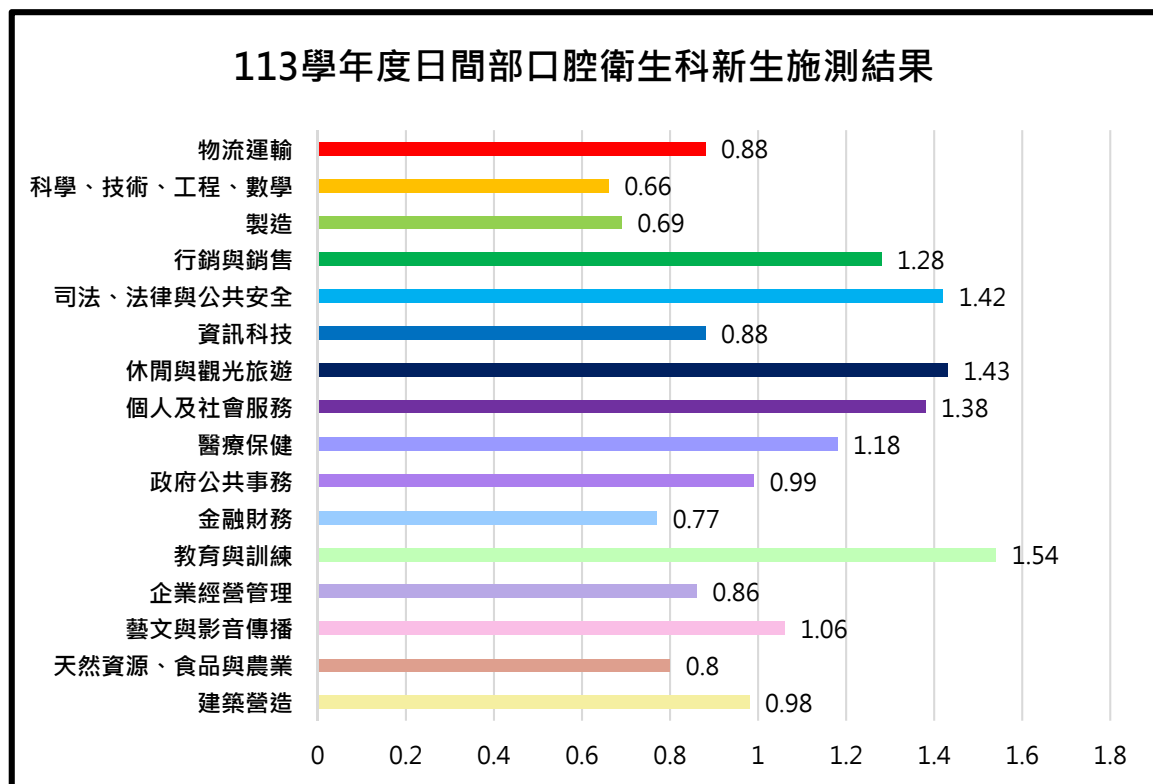


圖4.4 113學年度日間部口腔衛生科新生施測結果

(五) 資訊科技系

以「行銷與銷售」類最低為1.04分，以「建築營造」類最高為2.08分，詳見下表。

表 4.5 113 學年度日間部資訊科技系新生施測結果 n=11

建築營造	天然資源、食品與農業	藝文與影音傳播	企業經營管理	教育與訓練	金融財務	政府公共事務	醫療保健
2.08	1.12	1.34	1.29	1.68	1.26	1.1	1.66
個人及社會服務	休閒與觀光旅遊	資訊科技	司法、法律與公共安全	行銷與銷售	製造	科學、技術、工程、數學	物流運輸
1.31	1.67	1.52	1.37	1.04	1.16	1.39	1.23

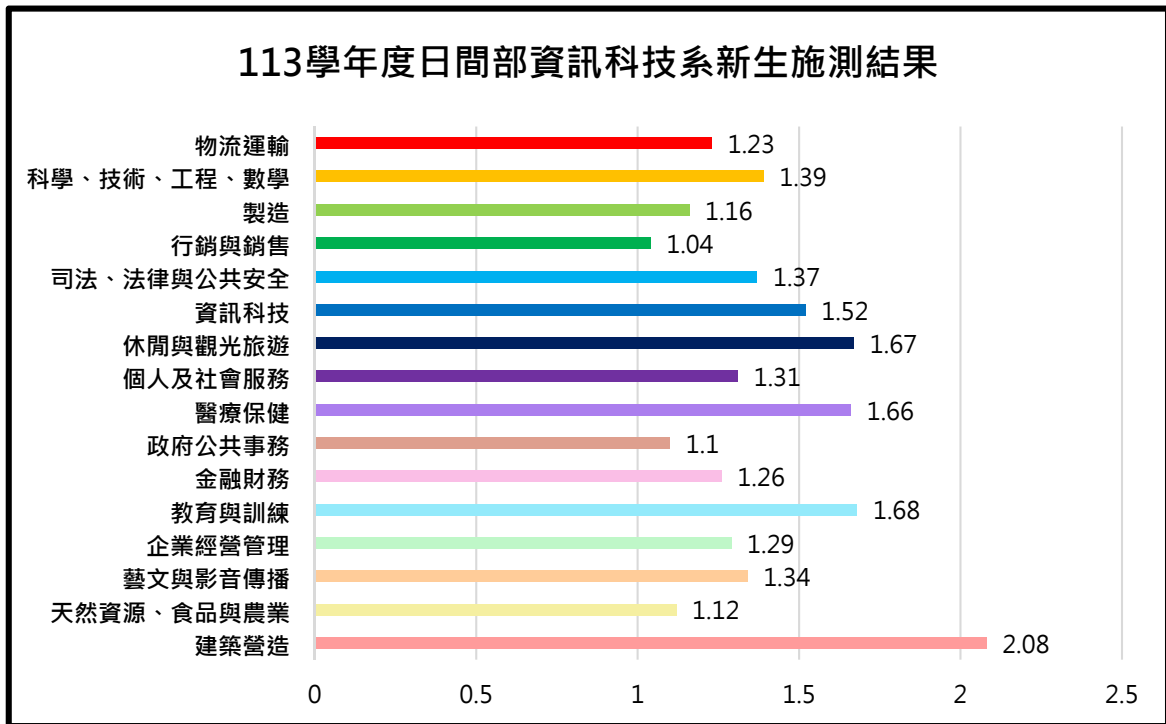


圖4.5 113學年度日間部資訊科技系新生施測結果

## (六) 企業管理系

以「科學、技術、工程、數學」類最低為 1.29 分，以「教育與訓練」類最高各為 2.14 分，詳見下表。

表 4.6 113 學年度日間部企業管理系新生施測結果 n=18

建築營造	天然資源、食品與農業	藝文與影音傳播	企業經營管理	教育與訓練	金融財務	政府公共事務	醫療保健
1.66	1.48	1.44	1.53	2.14	1.79	1.74	1.69
個人及社會服務	休閒與觀光旅遊	資訊科技	司法、法律與公共安全	行銷與銷售	製造	科學、技術、工程、數學	物流運輸
1.99	2.13	1.63	1.87	1.98	1.56	1.29	1.79

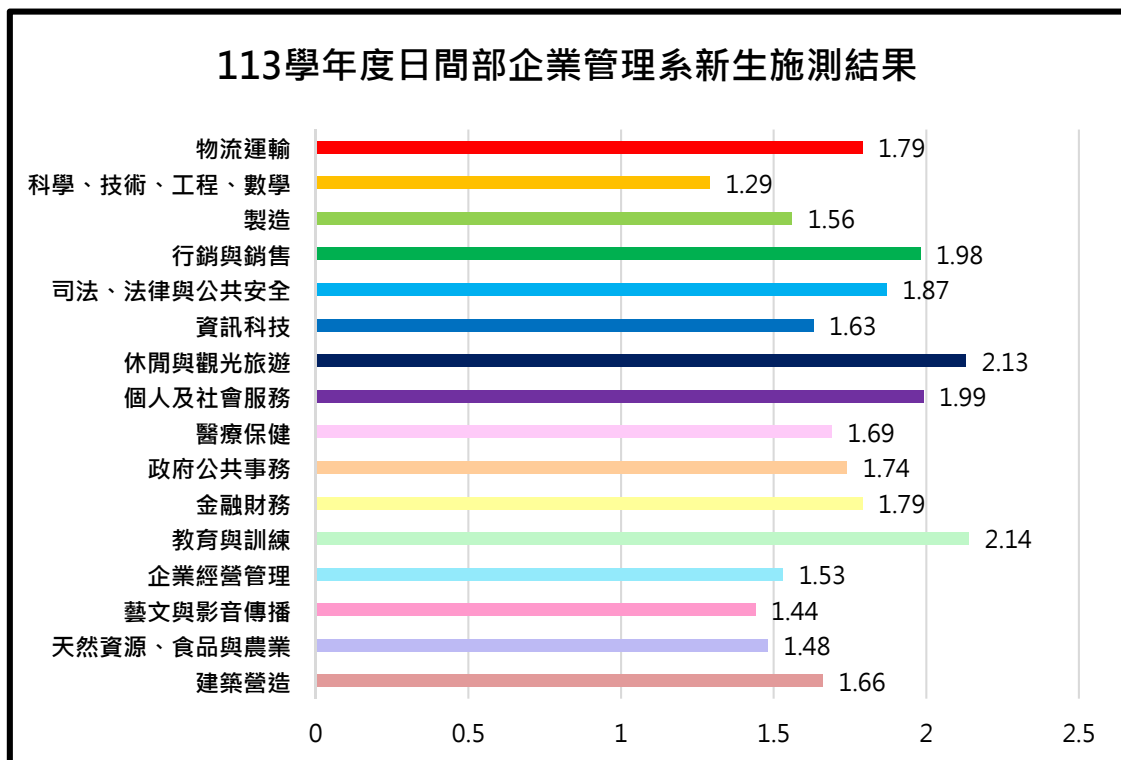


圖4.6 113學年度日間部企業管理系新生施測結果

(七) 社會工作系

以「科學、技術、工程、數學」類最低為 0.74分，以「個人及社會服務」類最高為 1.96分，詳見下表。

表 4.7 113 學年度日間部社會工作系(科)新生施測結果 n=27

建築營造	天然資源、食品與農業	藝文與影音傳播	企業經營管理	教育與訓練	金融財務	政府公共事務	醫療保健
1.35	1	1.33	1.05	1.84	0.83	1.25	1.52
個人及社會服務	休閒與觀光旅遊	資訊科技	司法、法律與公共安全	行銷與銷售	製造	科學、技術、工程、數學	物流運輸
1.96	1.77	0.9	1.5	1.01	0.84	0.74	1.01

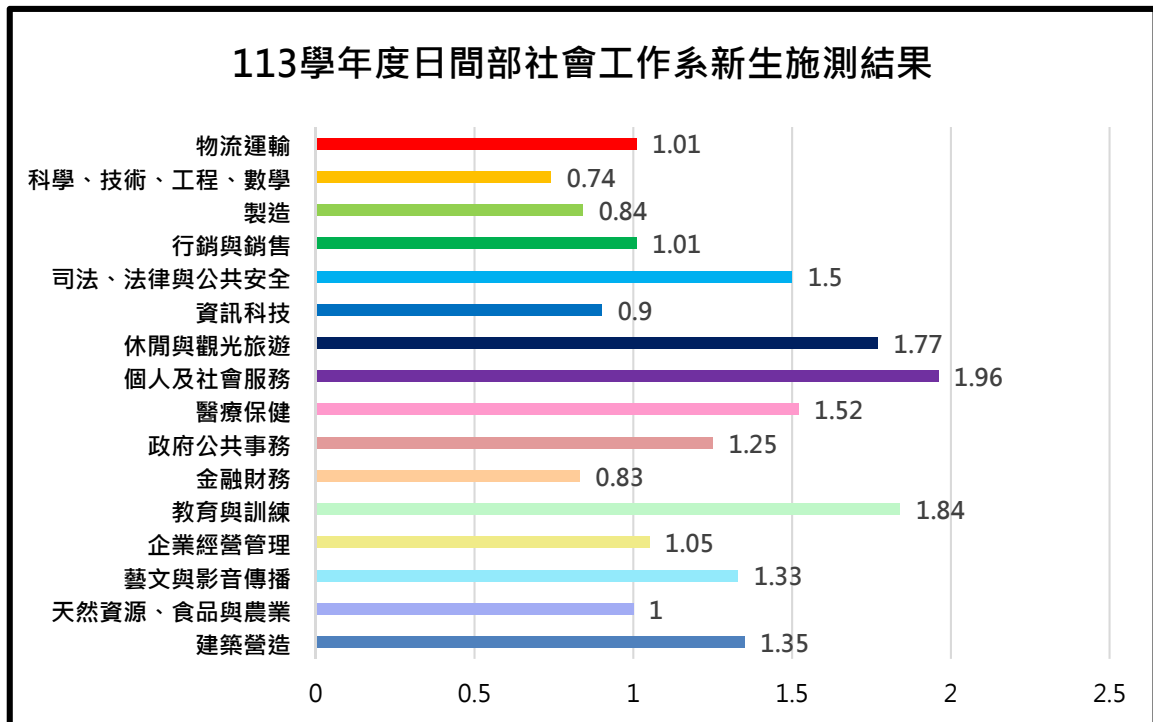


圖4.7 113學年度日間部社會工作系新生施測結果



(八) 餐旅管理系(科)

以「科學、技術、工程、數學」類最低為 1.55 分，以「休閒與觀光旅遊」類最高為 3.19分，詳見下表。

表 4.8 112 學年度日間部餐旅管理系(科)新生施測結果 n=61

建築營造	天然資源、食品與農業	藝文與影音傳播	企業經營管理	教育與訓練	金融財務	政府公共事務	醫療保健
2.57	1.92	1.95	1.82	3.12	1.83	2.24	2.53
個人及社會服務	休閒與觀光旅遊	資訊科技	司法、法律與公共安全	行銷與銷售	製造	科學、技術、工程、數學	物流運輸
2.82	3.19	1.81	2.63	2.23	1.62	1.55	2.08

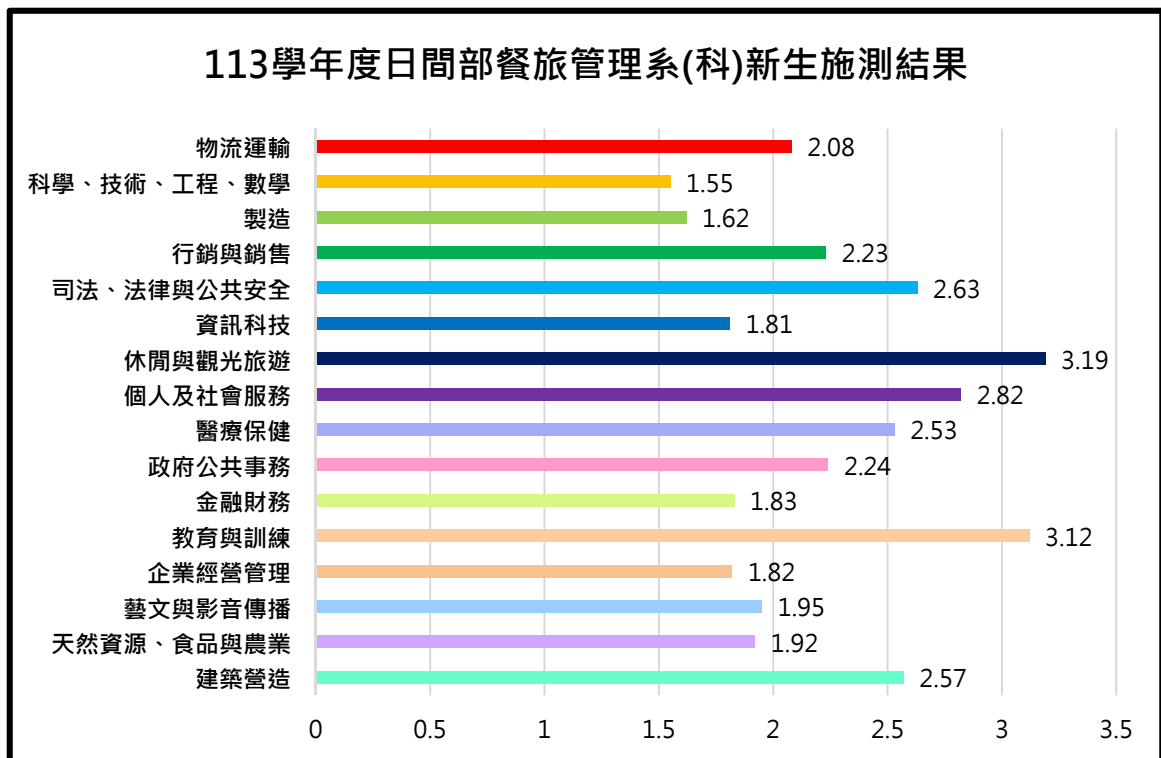


圖4.8 113學年度日間部餐旅管理系(科)新生施測結果

### (九) 運動與休閒管理系

以「科學、技術、工程、數學」類最低為 0.79 分，以「休閒與觀光旅遊」類最高為 1.51 分，詳見下表。

表 4.9 113 學年度日間部運動與休閒管理系新生施測結果 n=42

建築 營造	天然資 源、食 品與農 業	藝文與 影音傳 播	企業經 營管理	教育與 訓練	金融 財務	政府公 共事務	醫療 保健
1.38	1.33	1.02	0.92	1.29	0.98	1.08	1.3
個人及 社會服 務	休閒與 觀光旅 遊	資訊 科技	司法、 法律與 公共安 全	行銷與 銷售	製造	科學、 技術、 工程、 數學	物流 運輸
1.32	1.51	1	1.33	1.17	1.19	0.79	1.24

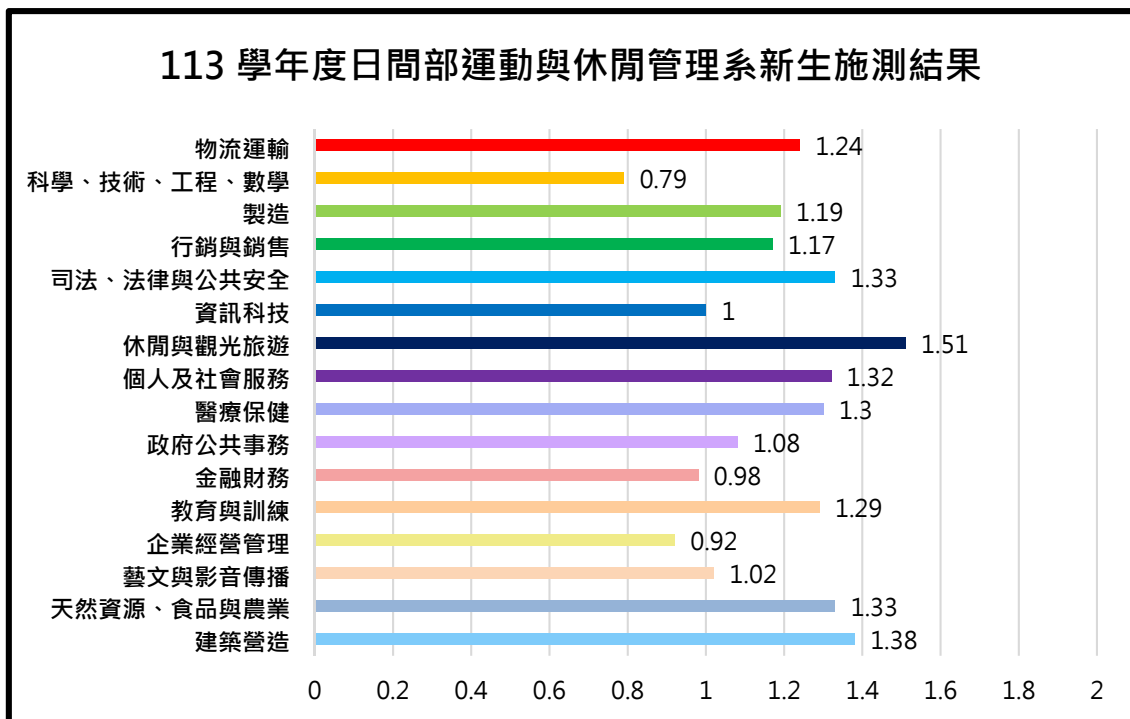


圖 4.9 113 學年度日間部運動與休閒管理系新生施測結果

(十) 觀光系(科)

以「製造」類最低為 1.6 分，以「休閒與觀光旅遊」類最高為 3.6 分，詳見下表。

表 4.10 113 學年度日間部觀光系(科)新生施測結果 n=25

建築營造	天然資源、食品與農業	藝文與影音傳播	企業經營管理	教育與訓練	金融財務	政府公共事務	醫療保健
2.49	1.84	2.47	2.05	2.99	1.69	2.54	2.68
個人及社會服務	休閒與觀光旅遊	資訊科技	司法、法律與公共安全	行銷與銷售	製造	科學、技術、工程、數學	物流運輸
3.16	3.6	1.88	2.96	2.52	1.6	1.62	2.05

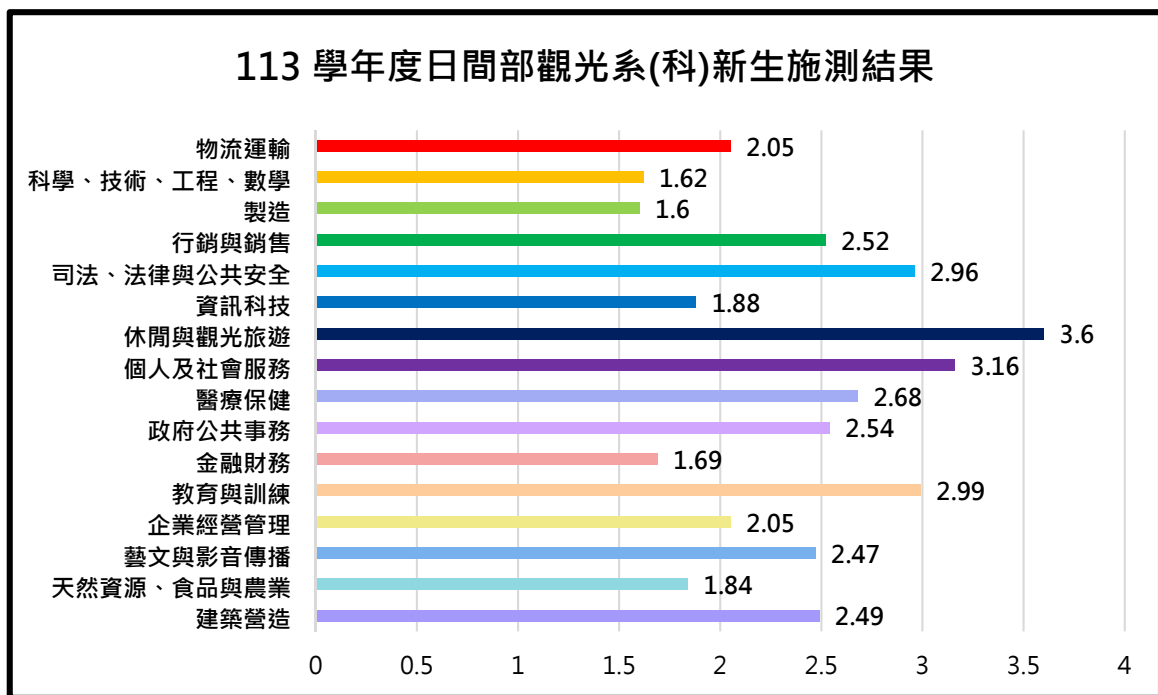


圖 4.10 113 學年度日間部觀光系(科)新生施測結果

## 肆、結論

UCAN 職業興趣探索主要以協助學生了解職業興趣，規劃自我職涯發展為主，進而協助學生提早瞭解自我職能缺口，進行有計畫的能力養成，強化未來就業競爭力。本次全校日間部新生施測結果在各院、各系上，因各系屬性不同呈現出各系學生在 16 個職涯類型上不同高低分，但仍以本校培育人才三大領域「健康照護、產業經營及社會服務」之人才為主體，施測分數僅能表示項目之間相對強弱，興趣強弱並不代表學生完成此類工作的能力。

本施測結果開放施測班級導師線上管理權限，每位導師可進入UCAN 職能平台（或 EP 平台），了解自己班級上每位學生施測結果，以提供輔導學生學習方向之依據，及協助能力之養成，以期深化職涯輔導，提升學生競爭力。