

高雄市政府
勞工局

訓練就業中心

109年第1季就業市場分析報告



中華民國109年4月編印

目錄

壹、前言	1
貳、統計分析	2
一、統計範圍.....	2
二、統計方式.....	2
三、重要名詞解釋.....	2
四、就業市場概況分析.....	3
(一)就業服務概況說明.....	3
(二)求職、求才及推介就業按「教育程度」分析.....	4
(三)求職及推介就業按「年齡」分析.....	6
(四)求職、求才及推介就業按「職業」分析.....	7
(五)求職及求才及推介就業按「職業與教育程度、年齡」交叉分析.....	9
(六)特定對象身分別區分求職概況.....	12
(七)有效求職者未能推介就業原因分析.....	14
(八)雇主提供有效求才機會未能補實之原因分析.....	15
參、就業市場職類分析	17
一、就業市場熱門職類供需概況.....	17
(一)求職者最希望從事之職類.....	17
(二)求才者提供之熱門職類排名.....	17
二、熱門職類求供倍數分析.....	20
(一)求供倍數2以上之職類.....	20
(二)求供倍數0.5至2以下之職類.....	20
(三)求供倍數0.5以下之職類.....	20
肆、結論	21
附錄：高雄市政府勞工局訓練就業中心暨所屬(含委辦)就業服務站(台) 地址及電話一覽表	

表目錄

表 1	109年第1季求職、求才、推介就業統計表.....	3
表 2	109年第1季求職及推介就業人數按教育程度分.....	4
表 3	109年第1季求才及僱用人數按教育程度分.....	6
表 4	109年第1季求職及推介就業人數按年齡分.....	7
表 5	109年第1季求職、求才及推介就業人數按職業分.....	8
表 6	109年第1季職類別與教育程度對照表.....	10
表 7	109年第1季新登記求職人數年齡別與教育程度對照表.....	11
表 8	109年第1季新登記求職人數年齡別與職業別對照表.....	12
表 9	109年第1季特定對象身分別求職概況統計表.....	13
表 10	109年第1季有效求職者未能推介就業原因.....	14
表 10-1	109年第1季有效求職者未能推介就業原因按職業分.....	15
表 11	109年第1季雇主提供有效求才機會未能補實之原因分析.....	16
表 11-1	109年第1季雇主提供之有效求才機會未能補實原因按職業分.....	16
表 12	109年第1季求職者與求才者熱門職類前20名排名.....	18

圖目錄

圖 1	109年第1季求職、求才及推介就業人數比較圖	4
圖 2	109年第1季求職就業率按教育程度分.....	5
圖 3	109年第1季求才利用率按教育程度分	6
圖 4	109年第1季特定對象身分別就業概況統計.....	13
圖 5	109年第1季求職者未能推介就業原因按職業分.....	15
圖 6	109年第1季雇主提供有效求才機會未能補實之原因分析圖.....	17
圖 7	109年第1季求職者希望前20名熱門職類之求職人數.....	19
圖 8	109年第1季求才者提供前20名熱門職類之求才人數.....	19
圖 9	109年第1季熱門職類之求供倍數.....	20

壹、前言

- 一、「高雄市就業市場分析報告」依據高雄市政府社會局69年5月20日高市社局(二)字第08862號函規定，自69年5月由本市就業服務機構按月編印出版。並自84年起改以季報方式出版。
- 二、上揭分析報告每季出版1期，全年共刊4期，為促進國民就業，以增進社會及經濟發展，依據《就業服務法》第16條之規定，定期公布轄區人力供需相關資訊，提供各界運用。
- 三、本中心為便利市民就近辦理求職、雇主求才登記及輔導就業，於本市38個行政轄區設置前鎮、三民、左營、楠梓等就業服務站以及前鎮、旗津、大寮、燕巢、鳥松、旗山、仁武、永安、楠梓、路竹及本洲分台等11個就業服務台；並分別於104年7月1日及10月1日起受委辦勞動部勞動力發展署高屏澎東分署鳳山及岡山就業中心暨所屬17個就業服務台業務，承接鳳山及岡山就業服務站台後，蒐集本市最新人力供需資料，俾市民便捷性服務及提供廠商投資設廠及教育訓練等之參考。
- 四、本季刊依據前鎮、三民、左營、楠梓、鳳山及岡山等6個就業服務站及所屬28個就業服務台109年1-3月服務資料進行統計分析，希冀透過受理求職求才資料的數字統計，提供雇主求才、市民求職及事業單位人力規畫之運用。

貳、統計分析

一、統計範圍

本項報告統計範圍為本市前鎮、三民、左營、楠梓、鳳山及岡山等6個就業服務站以及前鎮、旗津、大寮、燕巢、鳥松、旗山、仁武、永安、楠梓、路竹、本洲分台、大社、林園、茂林、美濃、那瑪夏、甲仙、六龜、桃源、大樹、阿蓮、湖內、茄萣、彌陀、橋頭、梓官、內門及杉林等28個就業服務台。

二、統計方式

由「勞動部勞動力發展署網際網路就業服務資訊整合系統」中取得求職求才等相關數值，據此統計分析。

三、重要名詞解釋

(一)求職人數：指具有工作能力者，前往公立就業服務機構登記求職人數。

(二)求才人數：指雇主於前往公立就業服務機構登記求才之人數。

(三)新登記人數：指在當季內辦理求職或求才登記之人數。如新登記求職人數、新登記求才人數。

(四)有效人數：一般求職、求才登記有效期限訂為2個月，故有效人數包含當季新登記人數及有效期間內已辦理登記而尚未介紹就業之求職人數或尚未填補之求才空缺，其延至當季仍需予以介紹者。

(五)求職推介就業人數：於就業服務機構登記有效求職人數中，經推介成功就業之人數。

(六)求才僱用人數：於就業服務機構登記有效求才人數中，經推介成功僱用或利用勞動部勞動力發展署資訊找到所需人才僱用之人數。

(七)求供倍數：指求才人數對求職人數之倍數。

(八)求職就業率：指有效求職推介就業人數占新登記求職人數之百分比。

(九)求才利用率：指有效求才僱用人數占新登記求才人數之百分比。

(十)教育程度：指畢業學歷，惟肄業學歷比照同等學歷填列。

四、就業市場概況分析

109年1~3月份（以下簡稱本季）求職、求才資料分析，說明如下：

（一）就業服務概況說明（請參閱表1及圖1）

就業媒合及求供倍數

109年第1季新登記求職人數15,733人，較上季18,153人減少2,420人，下降13.33%；新登記求才人數32,087人，較上季37,216人減少5,129人，下降13.78%；有效求職推介就業人數9,271人，較上季10,427人減少1,156人，下降11.09%；有效求才僱用人數18,059人，較上季20,777人減少2,718人，下降13.08%；推介就業率58.93%，較上季57.44%上升1.49%；求才利用率56.28%，較上季55.83%上升0.45%；新登記求供倍數為2.04，較上季2.05下降0.01，即新登記求才人數大於新登記求職人數。

↓ 表1 109年第1季求職、求才、推介就業統計表

年別與季別		單位：人、%						
		求職人數 (新登記)	求才人數 (新登記)	求供倍數 B/A	推介就業		求才僱用	
					人數(有效)	推介就業率 C/A	人數(有效)	求才利用率 D/B
A	B	B/A	C	C/A	D	D/B		
108年第4季	10月	6,201	13,103	2.11	3,558	57.38%	6,887	52.56%
	11月	5,990	12,244	2.04	3,423	57.15%	6,847	55.92%
	12月	5,962	11,869	1.99	3,446	57.80%	7,043	59.34%
	合計	18,153	37,216	2.05	10,427	57.44%	20,777	55.83%
109年第1季	1月	4,851	10,050	2.07	2,887	59.51%	6,052	60.22%
	2月	5,343	10,814	2.02	3,196	59.82%	6,162	56.98%
	3月	5,539	11,223	2.03	3,188	57.56%	5,845	52.08%
	合計	15,733	32,087	2.04	9,271	58.93%	18,059	56.28%
與上季比較		-2,420	-5,129	-0.01	-1,156	1.49%	-2,718	0.45%

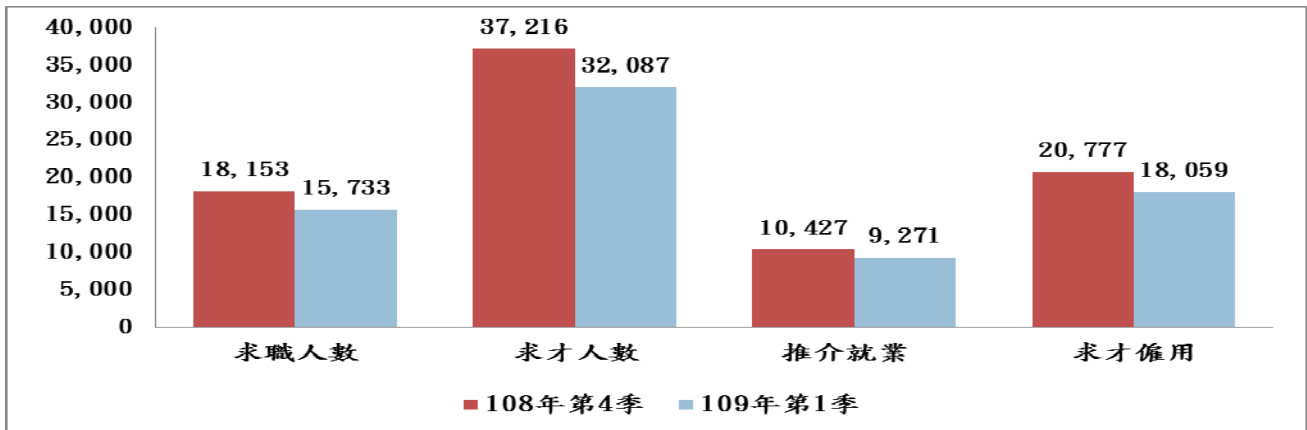
資料來源：勞動部勞動力發展署網際網路就業服務資訊整合系統。

求供倍數=新登記求才人數/新登記求職人數。

推介就業率=推介就業人數(有效)/新登記求職人數。

求才利用率=求才僱用人數(有效)/新登記求才人數。

↓ 圖 1 109年第1季求職、求才、推介就業人數比較圖



(二) 求職、求才及推介就業按「教育程度」分析 (請參閱表2及表3)

109年第1季新登記求職人數15,733人，較上季18,153人減少2,420人，下降13.33%；按教育程度區分，以高職程度者5,594人居首，占35.56%；其次為大學程度者5,188人，占32.98%；再次為專科程度者1,832人，占11.64%。

有效求職推介就業人數9,271人，較上季10,427人減少1,156人，下降11.09%；以高職程度者3,333人居首，占35.95%；其次為大學程度者3,205人，占34.57%；再次為專科程度者1,082人，占11.67%。

各教育程度別求職就業率(求職登記人數超過500人者)以大學程度者61.78%居首，較上季55.87%上升5.91%；其次為高職程度者59.58%，較上季61.46%下降1.88%；再次為專科程度者59.06%，較上季57.15%上升1.91%；高中程度者54.76%，較上季56.01%下降1.25%。(請參閱表2、圖2)

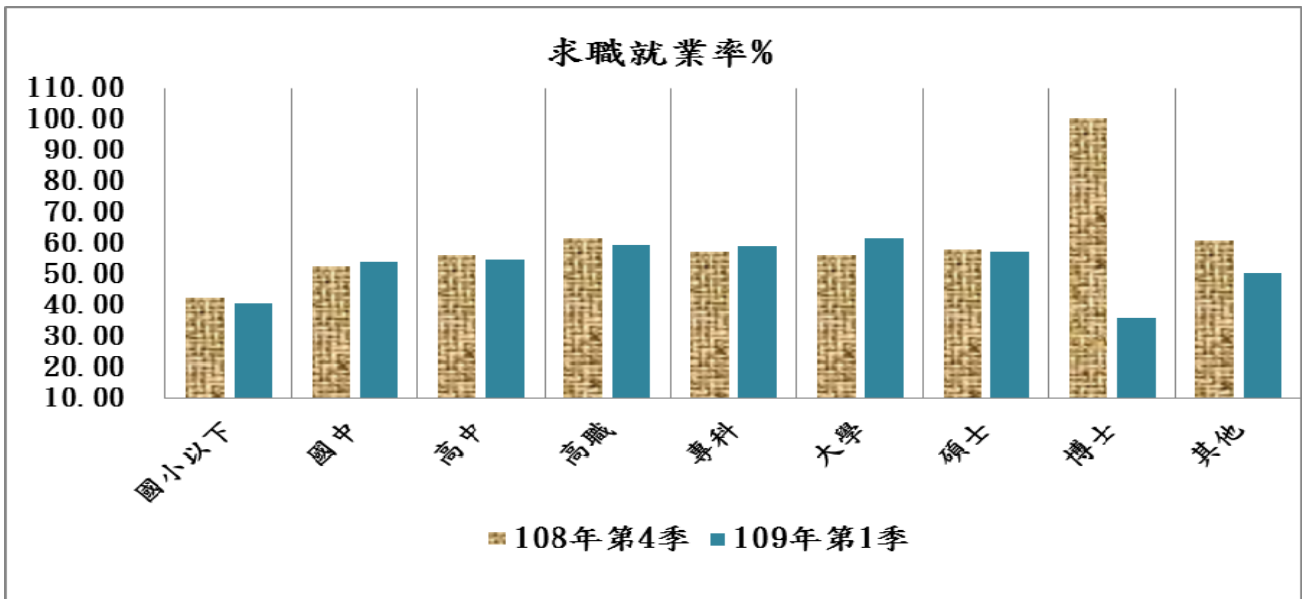
↓表2 109年第1季求職及推介就業人數按教育程度分

單位：人、%

項目	總計	國小以下	國中	高中	高職	專科	大學	碩士	博士	其他
新登記求職人數(108年第4季)	18,153	407	1,543	1,057	6,214	1,972	6,429	457	5	69
比例(%)	100.00	2.24	8.50	5.82	34.23	10.86	35.42	2.52	0.03	0.38
有效求職推介就業人數	10,427	173	808	592	3,819	1,127	3,592	265	9	42
比例(%)	100.00	1.66	7.75	5.68	36.63	10.81	34.45	2.54	0.09	0.40
求職就業率%	57.44	42.51	52.37	56.01	61.46	57.15	55.87	57.99	100.00	60.87
新登記求職人數(109年第1季)	15,733	367	1,358	913	5,594	1,832	5,188	397	11	73
比例(%)	100.00	2.33	8.63	5.80	35.56	11.64	32.98	2.52	0.07	0.46
有效求職推介就業人數	9,271	150	733	500	3,333	1,082	3,205	227	4	37
比例(%)	100.00	1.62	7.91	5.39	35.95	11.67	34.57	2.45	0.04	0.40
求職就業率%	58.93	40.87	53.98	54.76	59.58	59.06	61.78	57.18	36.36	50.68

資料來源：勞動部勞動力發展署國際網路就業服務資訊整合系統。

↓圖 2 109年第1季求職就業率按教育程度分



109年第1季新登記求才人數32,087人，較上季37,216人減少5,129人，下降13.78%；按教育程度來分析，以不限程度12,650人居首，占39.42%；其次為高職程度者7,818人，占24.37%；再其次為專科程度者3,999人，占12.46%。

有效求才僱用人數為18,059人，較上季20,777人減少2,718人，下降13.08%；按教育程度分析，以不限程度者7,306人居首，占40.46%；其次為高職程度者4,223人，占23.38%；再其次為高中程度者2,300人，占12.74%。

各教育程度別求才利用率(求才登記人數超過500人者)以高中程度者61.89%居首，較上季54.33%上升7.56%；其次為國中程度者61.71%，較上季57.49%上升4.22%；再其次為國小以下程度者60.77%，較上季50.14%上升10.63%；不限程度者57.75%，較上季58.86%下降1.11%；高職程度者54.02%，較上季56.28%下降2.26%；大學程度者51.75%，較上季48.80%上升2.95%；專科程度者51.41%，較上季51.61%下降0.20%。(請參閱表3、圖3)

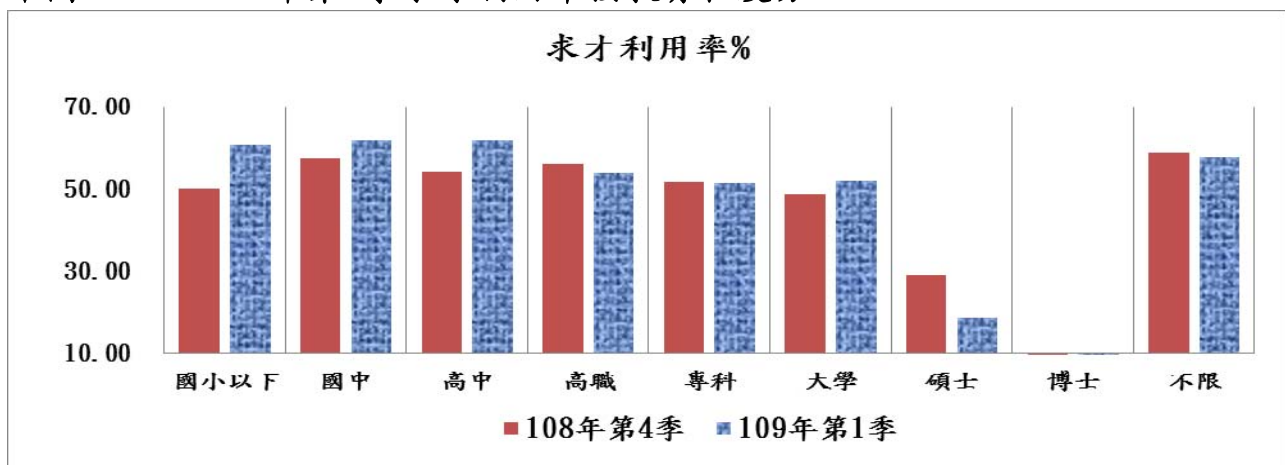
↓ 表 3 109年第1季求才及僱用人數按教育程度分

單位：人、%

項目	總計	國小以下	國中	高中	高職	專科	大學	碩士	博士	不限
新登記求才人數(108年第4季)	37,216	740	1,795	4,554	9,083	4,724	2,326	69	2	13,923
比例(%)	100.00	1.99	4.82	12.24	24.41	12.69	6.25	0.19	0.01	37.41
有效求才僱用人數	20,777	371	1,032	2,474	5,112	2,438	1,135	20	-	8,195
比例(%)	100.00	1.79	4.97	11.91	24.60	11.73	5.46	0.10	-	39.44
求才利用率%	55.83	50.14	57.49	54.33	56.28	51.61	48.80	28.99	-	58.86
新登記求才人數(109年第1季)	32,087	594	1,392	3,716	7,818	3,999	1,803	113	2	12,650
比例(%)	100.00	1.85	4.34	11.58	24.37	12.46	5.62	0.35	0.01	39.42
有效求才僱用人數	18,059	361	859	2,300	4,223	2,056	933	21	-	7,306
比例(%)	100.00	2.00	4.76	12.74	23.38	11.38	5.17	0.12	-	40.46
求才利用率%	56.28	60.77	61.71	61.89	54.02	51.41	51.75	18.58	-	57.75

資料來源：勞動部勞動力發展署網際網路就業服務資訊整合系統。

↓ 圖 3 109年第1季求才利用率按教育程度分



(三)求職及推介就業人數按「年齡」分析(請參閱表4)

- 1、109年第1季新登記求職人數15,733人,較上季18,153人減少2,420人,按年齡分析以25~29歲組2,240人為最多,占14.24%;其次為40~44歲組2,195人,占13.95%;再其次為35~39歲組2,017人,占12.82%。另中高年齡層共有5,375人登記求職,占34.16%,較上季5,457人減少82人,下降1.50%。
- 2、有效求職推介就業人數9,271人,較上季10,427人減少1,156人,以25~29歲組1,442人為最多,占15.55%;其次為40~44歲組1,315人,占14.18%;再其次為35~39歲組1,248人,占13.46%。另中高年齡層推介就業人數計2,821人,占30.43%,較上季2,837人減少16人,下降0.56%。
- 3、求職就業率(求職登記人數超過500人者)以30~34歲組64.96%最高,較上季

60.78%上升4.18%；其次為25~29歲組64.38%，較上季67.47%下降3.09%；再其次為20~24歲組64.30%，較上季62.19%上升2.11%；35~39歲組61.87%，較上季62.00%下降0.13%；40~44歲組59.91%，較上季58.83%上升1.08%；45~49歲組56.18%，較上季53.39%上升2.79%；50~54歲組54.49%，較上季53.34%上升1.15%；55~59歲組49.10%，較上季49.46%下降0.36%；60~64歲組43.63%，較上季48.29%下降4.66%。

↓ 表 4 109年第1季求職及推介就業人數按年齡分

項 目		合計	單位：人、%											
			未滿15歲	15~19歲	20~24歲	25~29歲	30~34歲	35~39歲	40~44歲	45~49歲	50~54歲	55~59歲	60~64歲	65歲以上
108年第4季 求職人數	新登記(1)	18,153	-	1,011	2,436	2,392	1,966	2,405	2,254	2,034	1,663	1,203	557	232
	有效(2)	57,261	-	2,184	6,419	7,077	6,206	7,714	7,477	7,096	6,176	4,370	1,907	635
求職推介 就業人數	新登記(3)	2,275	-	123	418	345	240	297	262	230	167	124	55	14
	有效(4)	10,427	-	388	1,515	1,614	1,195	1,491	1,326	1,086	887	595	269	61
求職就業率% (4)/(1)		57.44	-	38.38	62.19	67.47	60.78	62.00	58.83	53.39	53.34	49.46	48.29	26.29
109年第1季 求職人數	新登記(1)	15,733	-	195	1,706	2,240	1,735	2,017	2,195	1,837	1,613	1,281	644	270
	有效(2)	51,356	-	704	4,914	6,448	5,648	6,661	7,268	6,382	6,062	4,522	2,000	747
求職推介 就業人數	新登記(3)	1,851	-	19	204	315	213	239	279	171	171	133	77	30
	有效(4)	9,271	-	125	1,097	1,442	1,127	1,248	1,315	1,032	879	629	281	96
求職就業率% (4)/(1)		58.93	-	64.10	64.30	64.38	64.96	61.87	59.91	56.18	54.49	49.10	43.63	35.56

資料來源：勞動部勞動力發展署國際網路就業服務資訊整合系統。

(四)求職、求才及推介就業按「職業」分析（請參閱表5）

- 1、109年第1季新登記求職人數15,733人，以基層技術工及勞力工3,417人為最多，占21.72%；其次為事務支援人員3,160人，占20.09%；再其次為服務及銷售工作人員2,749人，占17.47%。
- 2、109年第1季新登記求才人數32,087人，以服務及銷售工作人員7,826人為最多，占24.39%；其次為機械設備操作及組裝人員5,582人，占17.40%；再其次為技術員及助理專業人員4,632人，占14.44%。
- 3、有效求職推介就業人數9,271人，以基層技術工及勞力工1,967人為最多，占21.22%；其次為事務支援人員1,855人，占20.01%；再其次為機械設備操作及組裝人員1,670人，占18.01%。

- 4、有效求才僱用人數18,059人，以服務及銷售工作人員4,456人為最多，占24.67%；其次為機械設備操作及組裝人員3,094人，占17.13%；再其次為基層技術工及勞力工2,829人，占15.67%。
- 5、求職就業率(求職登記人數超過500人者)以技藝有關工作人員64.05%為最高；其次為機械設備操作及組裝人員63.91%；再其次為事務支援人員58.70%、基層技術工及勞力工57.57%、專業人員57.30%、技術員及助理專業人員57.09%、服務及銷售工作人員56.82%。
- 6、求才利用率(求才登記人數超過500人者)以基層技術工及勞力工68.83%為最高；其次為技藝有關工作人員58.08%；再其次為服務及銷售工作人員56.94%、機械設備操作及組裝人員55.43%、專業人員52.94%、事務支援人員51.18%、技術員及助理專業人員49.09%。
- 7、本季各職業新登記求供倍數，以技藝有關工作人員4.94倍為最高，其次為技術員及助理專業人員3.32倍，再其次為服務及銷售工作人員2.85倍及專業人員2.43倍、機械設備操作及組裝人員2.14倍。

↓ 表 5 109年第1季求職、求才及推介就業人數按職業分

項目		單位：人、%									
		總計	主管及經理人員	專業人員	技術員及助理專業人員	事務支援人員	服務及銷售工作人員	農、林、漁、牧業生產人員	技藝有關工作人員	機械設備操作及組裝人員	基層技術工及勞力工
求職人數	新登記(1)	15,733	275	1,302	1,396	3,160	2,749	95	726	2,613	3,417
	有效(2)	51,356	1,260	4,711	4,873	10,844	8,454	269	2,549	8,366	10,030
求才人數	新登記(3)	32,087	290	3,162	4,632	2,765	7,826	130	3,590	5,582	4,110
	有效(4)	59,142	532	6,107	8,566	4,604	14,506	203	6,856	9,787	7,981
求職推介就業人數	新登記(5)	1,851	15	113	136	320	397	17	73	341	439
	有效(6)	9,271	146	746	797	1,855	1,562	63	465	1,670	1,967
求才僱用人數	新登記(7)	3,005	23	150	253	416	733	37	232	621	540
	有效(8)	18,059	155	1,674	2,274	1,415	4,456	77	2,085	3,094	2,829
求供倍數	新登記(3)/(1)	2.04	1.05	2.43	3.32	0.88	2.85	1.37	4.94	2.14	1.20
	有效(4)/(2)	1.15	0.42	1.30	1.76	0.42	1.72	0.75	2.69	1.17	0.80
求職就業率 (6)/(1)		58.93%	53.09%	57.30%	57.09%	58.70%	56.82%	66.32%	64.05%	63.91%	57.57%
求才利用率 (8)/(3)		56.28%	53.45%	52.94%	49.09%	51.18%	56.94%	59.23%	58.08%	55.43%	68.83%

資料來源：勞動部勞動力發展署國際網路就業服務資訊整合系統。

(五) 求職、求才及推介就業按「職業與教育程度、年齡」交叉分析

1. 職業別與教育程度

從職業別與教育程度對照來看，新登記求職人數中，依教育程度分析國中及高中希望工作以「9 基層技術工及勞力工」居多；高職希望工作以「9 基層技術工及勞力工」、「8 機械設備操作及組裝人員」、「5 服務及銷售工作人員」、「4 事務支援人員」；大學希望工作以「4 事務支援人員」、「2 專業人員」、「5 服務及銷售工作人員」、「3 技術員及助理專業人員」、「9 基層技術工及勞力工」居多；專科希望工作以「4 事務支援人員」居多；碩士希望工作則以「2 專業人員」居多。

新登記求才人數500人以上中，就業機會職類別為「5 服務及銷售工作人員」、「8 機械設備操作及組裝人員」、「9 基層技術工及勞力工」、「7 技藝有關工作人員」、「3 技術員及助理專業人員」、「2 專業人員」居多；求才條件以不限學歷居多的職類別為「5 服務及銷售工作人員」、「9 基層技術工及勞力工」、「8 機械設備操作及組裝人員」、「7 技藝有關工作人員」、「3 技術員及助理專業人員」、「4 事務支援人員」；求才條件以高職居多的職類別為「5 服務及銷售工作人員」、「3 技術員及助理專業人員」、「8 機械設備操作及組裝人員」、「7 技藝有關工作人員」、「4 事務支援人員」；求才條件以專科居多的職類別為「2 專業人員」、「3 技術員及助理專業人員」、「4 事務支援人員」；求才條件以高中居多的職類別為「5 服務及銷售工作人員」、「8 機械設備操作及組裝人員」、「3 技術員及助理專業人員」；求才條件以大學居多的職類別為「2 專業人員」。

新登記求供倍數為2.04，求供倍數4.94職類別為「7 技藝有關工作人員」，求供倍數3.32職類別為「3 技術員及助理專業人員」，求供倍數2.85職類別為「5 服務及銷售工作人員」，求供倍數2.43職類別為「2 專業人員」，求供倍數2.14職類別為「8 機械設備操作及組裝人員」，求供倍數1.37職類別為「6 農、林、漁、牧業生產人員」，求供倍數1.20職類別為「9 基層技術工及勞力工」，求供倍數1.05職類別為「1 主管及經理人員」，求供倍數0.88職類別為「4 事務支援人員」。(請參閱表6)

↓ 表6 109年第1季職業別與教育程度對照表

單位：人

項目	總計	1主管及 經理人員	2專業人 員	3技術員 及助理專 業人員	4事務支 援人員	5服務及 銷售工作 人員	6農、林、 漁、牧業 生產人員	7技藝有 關工作 人員	8機械設 備操作及 組裝人員	9基層技 術工及勞 力工
新登記求職人數總計	15,733	275	1,302	1,396	3,160	2,749	95	726	2,613	3,417
國小以下	367	-	2	3	2	49	6	11	47	247
國中	1,358	4	7	30	31	252	22	76	315	621
高中	913	8	22	51	108	224	5	41	198	256
高職	5,594	32	120	331	723	1,159	40	309	1,414	1,466
專科	1,832	52	173	231	549	307	10	87	240	183
大學	5,188	132	810	682	1,650	731	8	186	386	603
碩士	397	45	159	64	85	17	4	12	5	6
博士	11	-	7	3	1	-	-	-	-	-
不限	-	-	-	-	-	-	-	-	-	-
其他	73	2	2	1	11	10	-	4	8	35
新登記求才人數總計	32,087	290	3,162	4,632	2,765	7,826	130	3,590	5,582	4,110
國小以下	594	-	6	14	9	126	28	36	132	243
國中	1,392	-	10	90	11	371	2	160	496	252
高中	3,716	54	171	532	326	1,304	15	374	586	354
高職	7,818	82	396	1,530	840	2,024	-	1,085	1,512	349
專科	3,999	68	1,379	1,125	652	401	6	227	67	74
大學	1,803	60	812	484	276	48	-	65	20	38
碩士	113	3	84	12	14	-	-	-	-	-
博士	2	-	2	-	-	-	-	-	-	-
不限	12,650	23	302	845	637	3,552	79	1,643	2,769	2,800
其他	-	-	-	-	-	-	-	-	-	-
求供倍數(新登記)	2.04	1.05	2.43	3.32	0.88	2.85	1.37	4.94	2.14	1.20

資料來源：勞動部勞動力發展署網際網路就業服務資訊整合系統。

2. 年齡別與教育程度

從年齡別與教育程度對照來看，新登記求職者中15~24歲青少年的教育程度以大學及高職居多，分別占54.13%和32.40%；25~44歲青壯年的教育程度以大學及高職居多，分別占41.77%和34.36%；45~64歲中高齡的教育程度以高職及專科居多，分別占39.24%和17.40%。(請參閱表7)

↓表 7 109年第1季新登記求職人數年齡別與教育程度對照表

單位：人、%

項目	總計	未滿15歲	15~19歲	20~24歲	25~29歲	30~34歲	35~39歲	40~44歲	45~49歲	50~54歲	55~59歲	60~64歲	65歲以上
新登記求職人數總計	15,733	-	195	1,706	2,240	1,735	2,017	2,195	1,837	1,613	1,281	644	270
比例(%)	100.00	-	1.24	10.84	14.24	11.03	12.82	13.95	11.68	10.25	8.14	4.09	1.72
國小以下	367	-	1	5	2	4	22	21	24	35	76	102	75
比例(%)	2.33	-	0.01	0.03	0.01	0.03	0.14	0.13	0.15	0.22	0.48	0.65	0.48
國中	1,358	-	23	32	48	65	142	183	209	201	263	150	42
比例(%)	8.63	-	0.15	0.20	0.31	0.41	0.90	1.16	1.33	1.28	1.67	0.95	0.27
高中	913	-	18	80	83	71	85	128	107	121	120	65	35
比例(%)	5.80	-	0.11	0.51	0.53	0.45	0.54	0.81	0.68	0.77	0.76	0.41	0.22
高職	5,594	-	98	518	581	546	783	903	734	720	464	191	56
比例(%)	35.56	-	0.62	3.29	3.69	3.47	4.98	5.74	4.67	4.58	2.95	1.21	0.36
專科	1,832	-	15	79	90	101	200	389	386	279	197	73	23
比例(%)	11.64	-	0.10	0.50	0.57	0.64	1.27	2.47	2.45	1.77	1.25	0.46	0.15
大學	5,188	-	40	989	1,354	863	705	498	329	216	120	49	25
比例(%)	32.98	-	0.25	6.29	8.61	5.49	4.48	3.17	2.09	1.37	0.76	0.31	0.16
碩士	397	-	-	-	76	77	64	60	39	39	30	8	4
比例(%)	2.52	-	-	-	0.48	0.49	0.41	0.38	0.25	0.25	0.19	0.05	0.03
博士	11	-	-	-	-	3	2	3	2	1	-	-	-
比例(%)	0.07	-	-	-	-	0.02	0.01	0.02	0.01	0.01	-	-	-
其他	73	-	-	3	6	5	14	10	7	1	11	6	10
比例(%)	0.46	-	-	0.02	0.04	0.03	0.09	0.06	0.04	0.01	0.07	0.04	0.06

比例(%)計算方式為交叉分析人數佔總人數15,733人之比例。

3. 年齡別與職業別

從年齡別與職業別對照來看，新登記求職者中15~24歲青少年的希望工作以「9 基層技術工及勞力工」占27.83%居多，其次為「5 服務及銷售工作人員」占22.57%；25~44歲青壯年的希望工作以「4 事務支援人員」占23.84%居多，其次為「9 基層技術工及勞力工」占17.92%；45~64歲中高齡的希望工作以「9 基層技術工及勞力工」占24.20%居多，其次為「5 服務及銷售工作人員」占19.42%。(請參閱表8)

↓ 表 8 109年第1季新登記求職人數年齡別與職業別對照表

項目	單位：人、%													
	總計	未滿15歲	15~19歲	20~24歲	25~29歲	30~34歲	35~39歲	40~44歲	45~49歲	50~54歲	55~59歲	60~64歲	65歲以上	
新登記求職人數總計	15,733	-	195	1,706	2,240	1,735	2,017	2,195	1,837	1,613	1,281	644	270	
比例(%)	100.00	-	1.24	10.84	14.24	11.03	12.82	13.95	11.68	10.25	8.14	4.09	1.72	
1 主管及經理人員	275	-	-	4	21	16	27	54	45	52	42	14	-	
比例(%)	1.75	-	-	0.03	0.13	0.10	0.17	0.34	0.29	0.33	0.27	0.09	-	
2 專業人員	1,302	-	12	172	265	166	168	158	133	115	68	37	8	
比例(%)	8.28	-	0.08	1.09	1.68	1.06	1.07	1.00	0.85	0.73	0.43	0.24	0.05	
3 技術員及助理專業人員	1,396	-	10	135	221	194	220	182	179	127	92	28	8	
比例(%)	8.87	-	0.06	0.86	1.40	1.23	1.40	1.16	1.14	0.81	0.58	0.18	0.05	
4 事務支援人員	3,160	-	8	276	638	444	433	437	397	285	175	48	19	
比例(%)	20.09	-	0.05	1.75	4.06	2.82	2.75	2.78	2.52	1.81	1.11	0.31	0.12	
5 服務及銷售工作人員	2,749	-	58	371	367	272	250	311	283	337	266	158	76	
比例(%)	17.47	-	0.37	2.36	2.33	1.73	1.59	1.98	1.80	2.14	1.69	1.00	0.48	
6 農、林、漁、牧業生產人員	95	-	1	11	7	5	6	12	9	14	13	15	2	
比例(%)	0.60	-	0.01	0.07	0.04	0.03	0.04	0.08	0.06	0.09	0.08	0.10	0.01	
7 技藝有關工作人員	726	-	9	61	80	87	104	118	106	69	55	25	12	
比例(%)	4.61	-	0.06	0.39	0.51	0.55	0.66	0.75	0.67	0.44	0.35	0.16	0.08	
8 機械設備操作及組裝人員	2,613	-	20	224	304	265	419	469	342	270	193	82	25	
比例(%)	16.61	-	0.13	1.42	1.93	1.68	2.66	2.98	2.17	1.72	1.23	0.52	0.16	
9 基層技術工及勞力工	3,417	-	77	452	337	286	390	454	343	344	377	237	120	
比例(%)	21.72	-	0.49	2.87	2.14	1.82	2.48	2.89	2.18	2.19	2.40	1.51	0.76	

比例(%)計算方式為交叉分析人數佔總人數15,733人之比例。

(六)特定對象身分別區分求職概況

依據《就業服務法》第24條規定，針對獨力負擔家計者、中高齡者、身心障礙者、原住民、低收入戶或中低收入戶中有工作能力者、長期失業者、二度就業婦女、家庭暴力被害人、更生受保護人等自願就業人員，致力促進其就業。特定對象身分別求職者概況：新登記求職人數總計8,935人，有效求職推介就業人數為4,728人，平均求職就業率52.92%。(請參閱表9)

本季前7大項特定對象的新登記求職人數(求職登記人數超過300人者)，以中高齡者4,851人最多，其次為身心障礙者1,101人，再其次為長期失業者543人，原住民425人，中低收入戶388人，二度就業婦女350人，獨力負擔家計者306人。

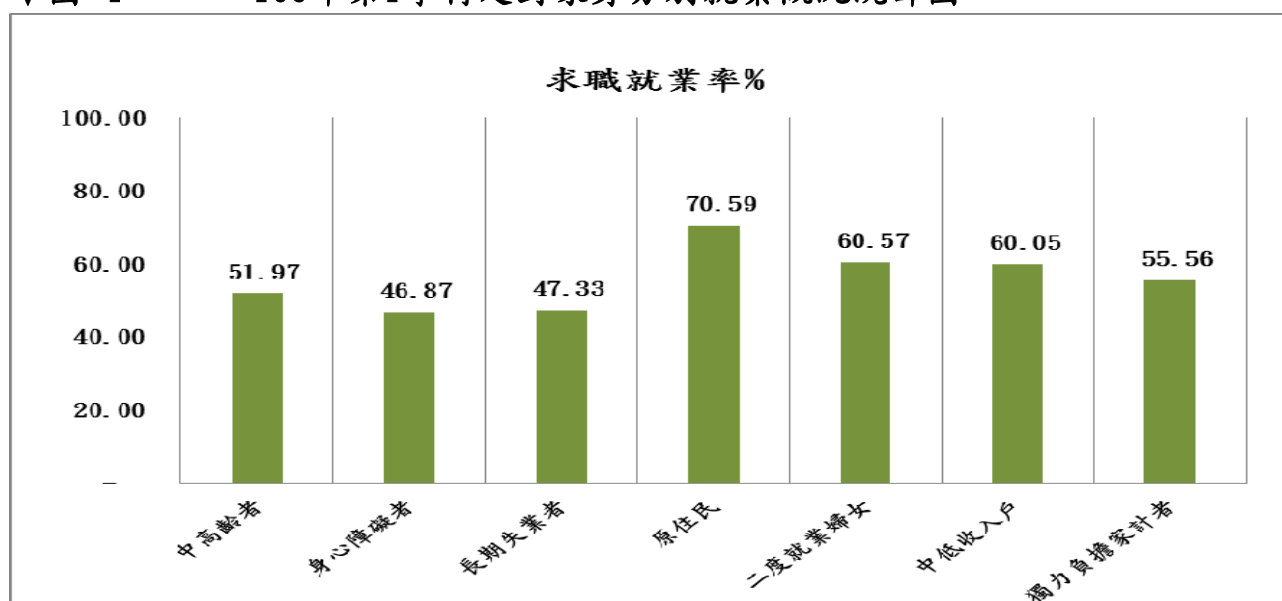
求職就業率(求職登記人數超過300人者)則以原住民70.59%最高，其次為二度就業婦女60.57%，再其次為中低收入戶60.05%，獨力負擔家計者55.56%，中高齡者51.97%，長期失業者47.33%，身心障礙者46.87%。(請參閱圖4)

↓ 表9 109年第1季特定對象身分別求職概況統計表

身分別	求職人數 (新登記)	求職人數 (有效)	求職推介 就業人數 (新登記)	求職推介 就業人數 (有效)	就業率 %
合計	8,935	28,924	1,001	4,728	52.92
原住民	425	1,138	89	300	70.59
身心障礙者	1,101	3,301	103	516	46.87
中高齡者	4,851	17,172	494	2,521	51.97
低收入戶	235	691	23	126	53.62
一般更生受保護人	184	559	25	93	50.54
二度就業婦女	350	1,033	47	212	60.57
弱勢青少年	37	103	5	20	54.05
經濟弱勢戶	10	38	-	8	80.00
外籍配偶	136	358	24	85	62.50
大陸配偶	107	347	12	65	60.75
犯罪被害人	2	9	-	1	50.00
獨力負擔家計者	306	891	25	170	55.56
長期失業者	543	1,513	52	257	47.33
特殊境遇家庭身分認定者	14	37	3	7	50.00
中低收入戶	388	1,122	50	233	60.05
高齡者	144	374	21	52	36.11
家庭暴力被害人	26	70	4	14	53.85
性侵害被害人	3	4	-	-	0.00
藥癮更生受保護人	69	156	24	48	69.57
非更生受保護藥癮者	3	4	-	-	0.00
人口販運被害人	-	3	-	-	-
15歲以上未滿18歲未就學	1	1	-	-	0.00

資料來源：勞動部勞動力發展署網際網路就業服務資訊整合系統

↓ 圖 4 109年第1季特定對象身分別就業概況統計圖



(七)有效求職者未能推介就業原因分析 (請參閱表10及圖5)

- 1、本季有效求職人數51,356人，經本中心開立介紹卡推介而未能就業者共計7,523人次。分析未能推介就業原因，係以「求職者本身條件不合」的原因居首位，計3,406人，占45.27%；其次為「與求職者就業意願不合」計2,452人，占32.59%；再其次為「求才廠商已錄用額滿」計1,317人，占17.51%。從中分析求職者本身條件不合，以「技術不合」最多，計1780人，占23.66%，其次為「體能、健康條件不合」計1,248人，占16.59%。
- 2、按職業別分析，求職未能推介就業者中，以「機械設備操作及組裝人員」計1,792人為最多，占23.82%，其次為「基層技術工及勞力工」計1,671人，占22.21%，再其次為「事務支援人員」計1,362人，占18.10%。(請參閱表10-1)

↓表10 109年第1季有效求職者未能推介就業原因

求職者未能推介就業原因	人數	百分比(%)
總計	7,523	100.00%
與求職者就業意願不合	2,452	32.59%
待遇不合(低於其離職退保前6個月平均月投保薪資60%)	18	0.24%
工資低於其每月得請領之失業給付數額	12	0.16%
福利措施不合	144	1.91%
工作地區不合(距離申請人日常居所30公里以上)	34	0.45%
工作地區不合(為距離申請人日常居所30公里以內)	56	0.74%
工作時間不合	426	5.66%
無法配合加班或輪班	286	3.80%
工作環境不合	910	12.10%
工作內容不合	560	7.44%
臨時工/契約工	6	0.08%
求職者本身條件不合	3,406	45.27%
技術不合(無相關工作經驗、專長、證照)	1,780	23.66%
教育程度不合	30	0.40%
體能、健康條件不合	1,248	16.59%
身分不符(如更生依法不得僱用、學生等)	9	0.12%
與個人性向、意願不符	339	4.51%
求才廠商已錄用額滿	1,317	17.51%
求職者已自行就業	282	3.75%
其他	66	0.88%
已錄取未報到	26	0.35%
準備考試/升學	1	0.01%
未備駕照或交通工具	39	0.52%

資料來源：勞動部勞動力發展署網際網路就業服務資訊整合系統。

說明：1. 本表係以求職者經推介開出介紹卡，而未能推介就業，且獲得回覆者為統計範圍。

2. 本表資料係以全年平均每月有效人數計算，因四捨五入關係，部分總數容不等於細項之和。

↓ 表10-1 109年第1季有效求職者未能推介就業原因按職業分

單位：人

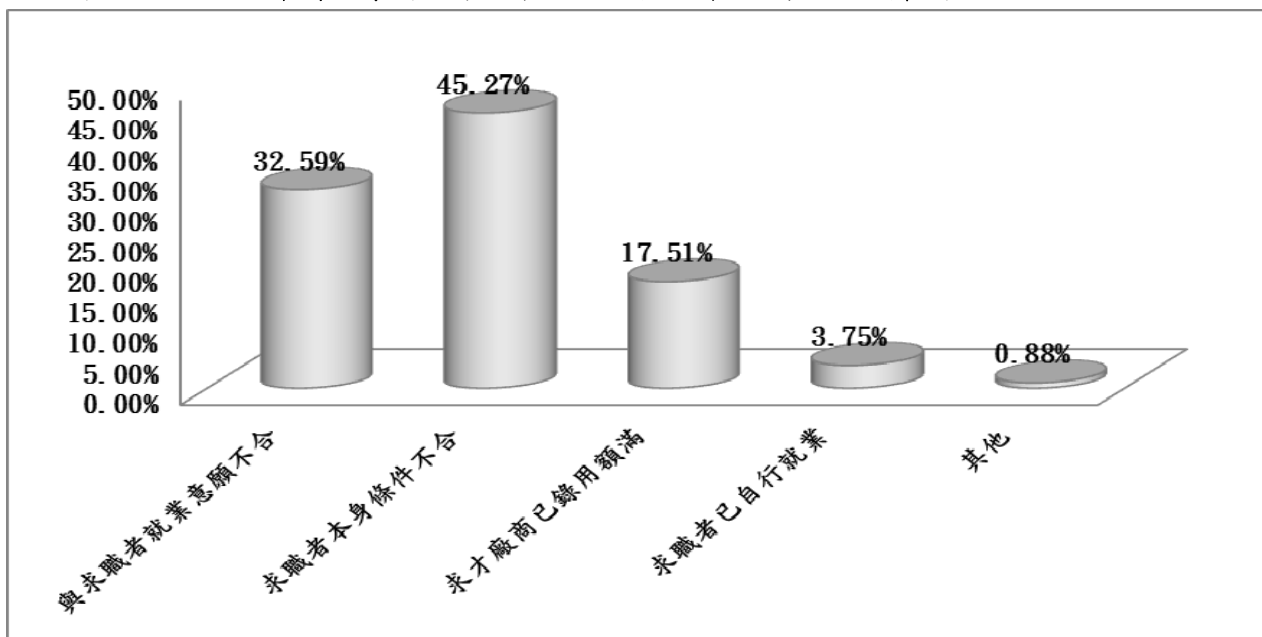
職業	合計	主管及經理人員	專業人員	技術員及助理專業人員	事務支援人員	服務及銷售工作人員	農、林、漁、牧業生產人員	技藝有關工作人員	機械設備操作及組裝人員	基層技術工及勞力工
人數	7,523	55	281	526	1,362	1,306	49	481	1,792	1,671
百分比(%)	100.00%	0.73%	3.74%	6.99%	18.10%	17.36%	0.65%	6.39%	23.82%	22.21%

資料來源：勞動部勞動力發展署網際網路就業服務資訊整合系統。

說明：1. 本表係以求職者經推介開出介紹卡，而未能推介就業，且獲得回覆者為統計範圍。

2. 本表資料係以全年平均每月有效人數計算，因四捨五入關係，部分總數容不等於細項之和。

↓ 圖5 109年第1季求職者未能推介就業之原因分析圖



(八) 雇主提供有效求才機會未能補實之原因分析

- 1、本季有效求才人數59,142人，經本中心開立介紹卡推介求職者而職缺尚未能補實者有5,603個。分析未能補實的原因，以「求職者本身條件不合」居首位，計2,983個就業機會，占53.24%；其次為「雇主提供條件不合」計1,410個就業機會，占25.17%；再其次為「求才廠商已錄用額滿」，計1,042個就業機會，占18.60%。從中分析求職者本身條件不合，以「技術不合」最多，計1,680個工作機會，占29.98%，其次為「體能、健康條件不合」計932個工作機會，占16.63%。(請參閱表11及圖6)
- 2、按職業類別分析，求才機會未能補實者中，以「基層技術工及勞力工」類，計1,343個就業機會最多，占23.97%，其次為「機械設備操作及組裝

人員」類，計1,214個就業機會，占21.67%；再其次為「事務支援人員」類，計1,071個就業機會，占19.11%及「服務及銷售工作人員」類，計951個就業機會，占16.97%。(請參閱表11-1)

↓ 表11 109年第1季雇主提供之有效求才機會未能補實之原因分析

求才機會未能補實原因	人 數	百分比 (%)
總計	5,603	100.00%
求職者無法聯繫	31	0.55%
雇主提供條件不合	1,410	25.17%
待遇措施不合	32	0.57%
福利措施不合	118	2.11%
工作地區不合	66	1.18%
工作時間不合	324	5.78%
無法配合加班或輪班	250	4.46%
工作環境不合	620	11.07%
求職者本身條件不合	2,983	53.24%
技術不合(無相關工作經驗、專長、證照)	1,680	29.98%
教育程度不合	26	0.46%
體能、健康條件不合	932	16.63%
身分不符(如更生依法無法僱用、學生等)	4	0.07%
求職者無工作意願	9	0.16%
面試技巧不足(服儀、態度)	16	0.29%
考試、測驗未通過	23	0.41%
與個人性向、意願不符	252	4.50%
未備駕照或交通工具	41	0.73%
求才廠商已錄用額滿	1,042	18.60%
其他	137	2.45%
求職者已另行就業	104	1.86%
錄取未報到	33	0.59%

資料來源：勞動部勞動力發展署網際網路就業服務資訊整合系統。

說明：1. 本表係以雇主提供之求才機會，經推介開出介紹卡而未能補實，且獲得回覆者為統計範圍。

2. 本表資料係以全年平均每月有效人數計算，因四捨五入關係，部分總數容不等於細項之和。

↓ 表11-1 109年第1季雇主提供之有效求才機會未能補實原因按職業分

單位：人

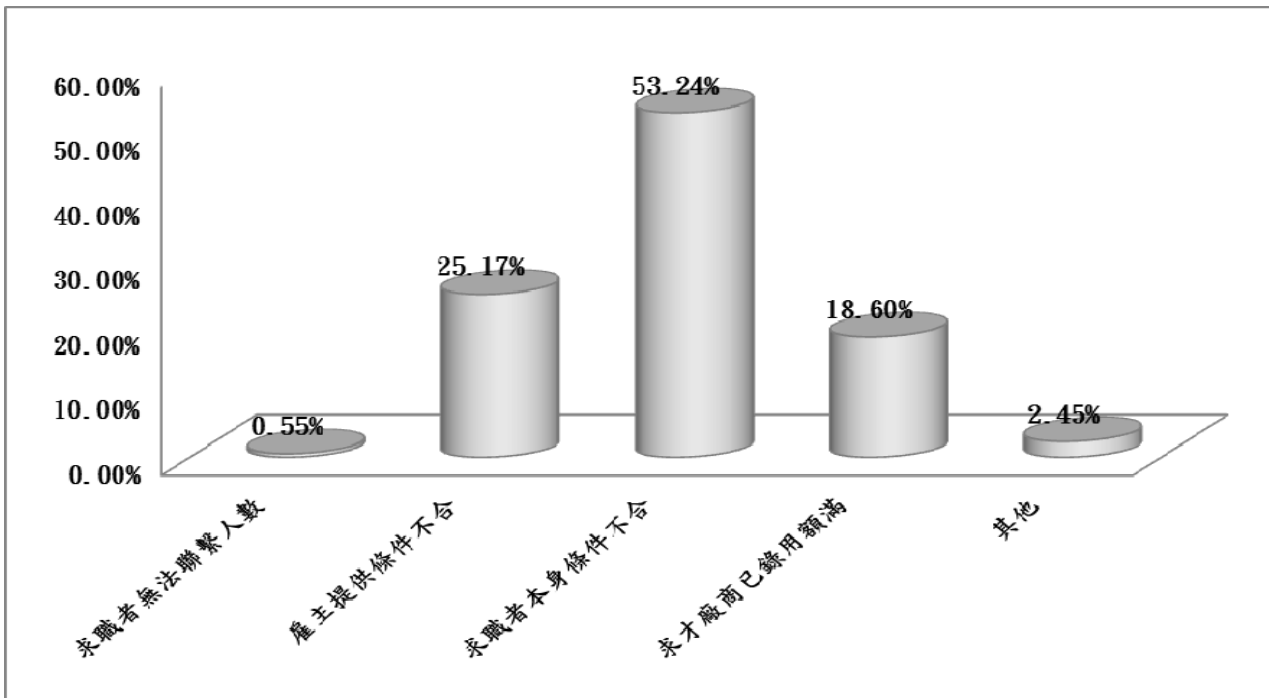
職業	合計	主管及經理人員	專業人員	技術員及助理專業人員	事務支援人員	服務及銷售工作人員	農、林、漁、牧業生產人員	技藝有關工作人員	機械設備操作及組裝人員	基層技術工及勞力工
人數	5,603	43	208	412	1,071	951	32	329	1,214	1,343
百分比(%)	100.00%	0.77%	3.71%	7.35%	19.11%	16.97%	0.57%	5.87%	21.67%	23.97%

資料來源：勞動部勞動力發展署網際網路就業服務資訊整合系統。

說明：1. 本表係以雇主提供之求才機會，經推介開出介紹卡而未能補實，且獲得回覆者為統計範圍。

2. 本表資料係以全年平均每月有效人數計算，因四捨五入關係，部分總數容不等於細項之和。

↓圖 6 109年第1季雇主提供有效求才機會未能補實之原因分析圖



參、就業市場職類分析

以下依據109年1~3月「勞動部勞動力發展署網際網路就業服務資訊整合系統」統計求職者希望工作前20名之職類，探討目前就業市場熱門職缺概況，供求職者就業參考方向。(請參閱表12)

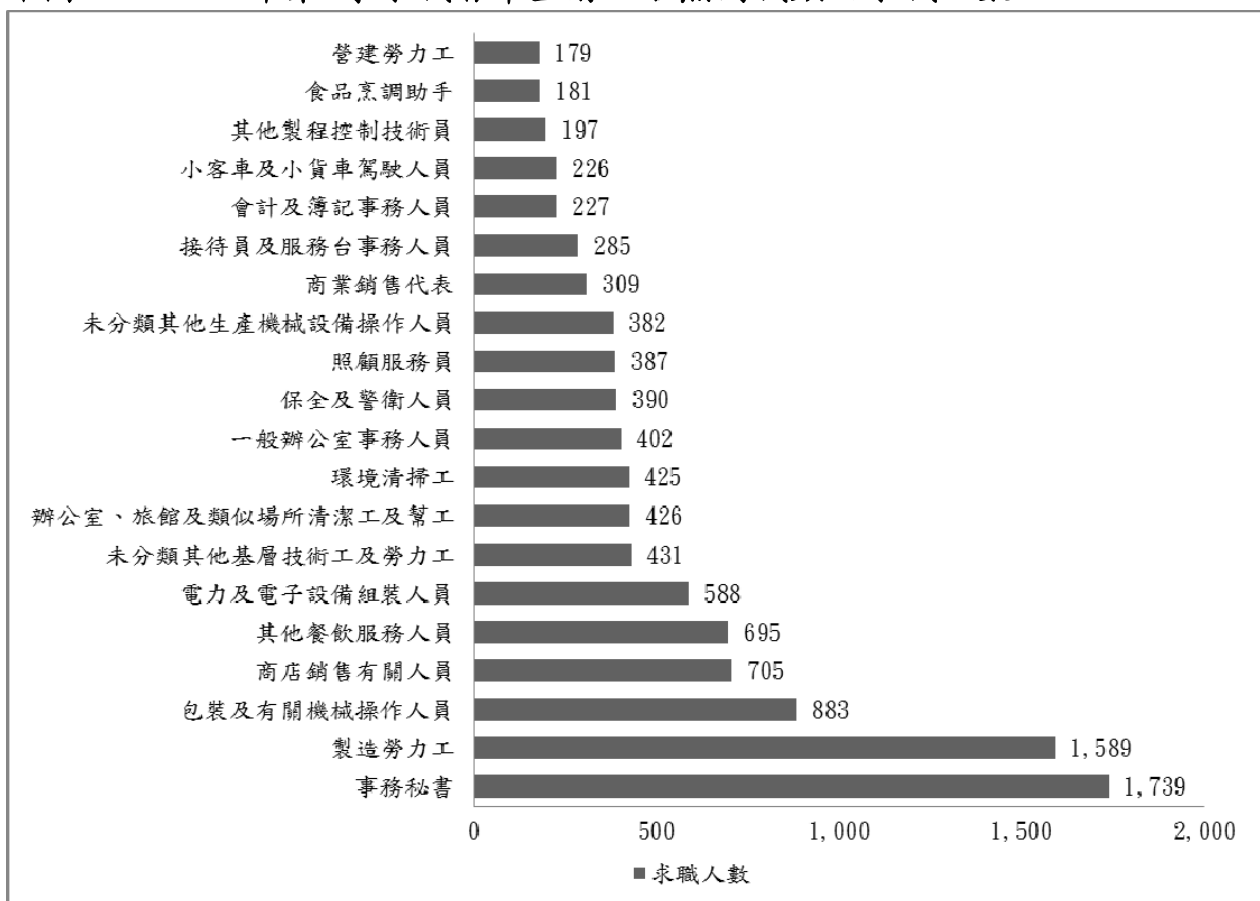
一、就業市場熱門職類供需概況

- (一) 109年第1季求職者最希望從事之職類(如圖7)：前10名為「事務秘書」、「製造勞力工」、「包裝及有關機械操作人員」、「商店銷售有關人員」、「其他餐飲服務人員」、「電力及電子設備組裝人員」、「未分類其他基層技術工及勞力工」、「辦公室、旅館及類似場所清潔工及幫工」、「環境清掃工」、「一般辦公室事務人員」。
- (二) 109年第1季求才者提供之熱門職類排名(如圖8)：前10名為「其他餐飲服務人員」、「未分類其他生產機械設備操作人員」、「照顧服務員」、「商店銷售有關人員」、「保全及警衛人員」、「環境清掃工」、「商業銷售代表」、「包裝及有關機械操作人員」、「其他製程控制技術員」、「接待員及服務台事務人員」。

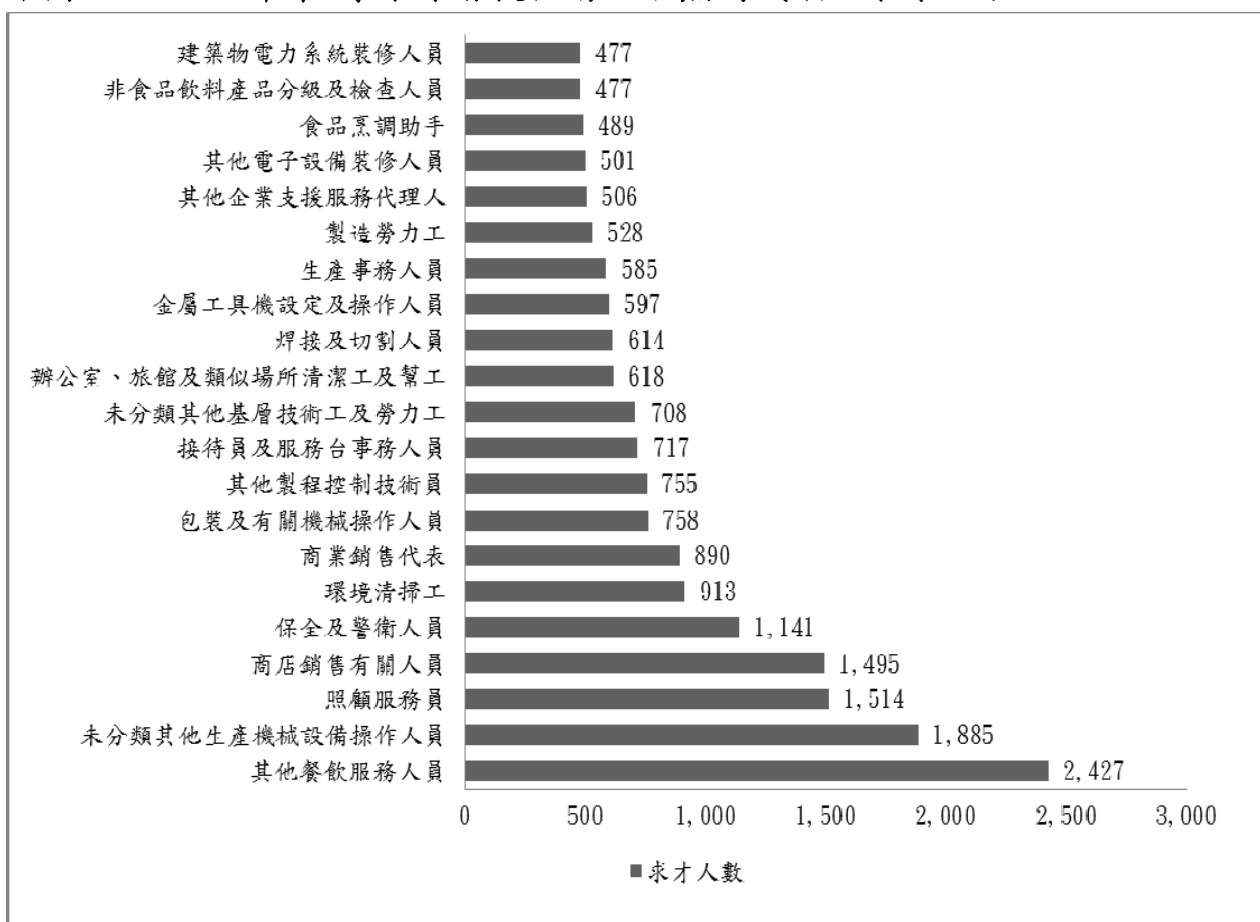
↓表 12 109年第1季求職者與求才者熱門職類前20名排名

求職排序	求才排序	職類	求職人數 (A)	求才人數 (B)	求供倍數 (B/A)	供需情形 (B-A)
1	30	事務秘書	1,739	351	0.20	-1,388
2	16	製造勞力工	1,589	528	0.33	-1,061
3	8	包裝及有關機械操作人員	883	758	0.86	-125
4	4	商店銷售有關人員	705	1,495	2.12	790
5	1	其他餐飲服務人員	695	2,427	3.49	1,732
6	22	電力及電子設備組裝人員	588	467	0.79	-121
7	11	未分類其他基層技術工及勞力工	431	708	1.64	277
8	12	辦公室、旅館及類似場所清潔工及幫工	426	618	1.45	192
9	6	環境清掃工	425	913	2.15	488
10	27	一般辦公室事務人員	402	371	0.92	-31
11	5	保全及警衛人員	390	1,141	2.93	751
12	3	照顧服務員	387	1,514	3.91	1,127
13	2	未分類其他生產機械設備操作人員	382	1,885	4.93	1,503
14	7	商業銷售代表	309	890	2.88	581
15	10	接待員及服務台事務人員	285	717	2.52	432
16	53	會計及簿記事務人員	227	137	0.60	-90
17	26	小客車及小貨車駕駛人員	226	387	1.71	161
18	9	其他製程控制技術員	197	755	3.83	558
19	19	食品烹調助手	181	489	2.70	308
20	28	營建勞力工	179	368	2.06	189
21	31	存貨事務人員	173	338	1.95	165
22	42	廚師	169	223	1.32	54
23	18	其他電子設備裝修人員	149	501	3.36	352
24	20	非食品飲料產品分級及檢查人員	133	477	3.59	344
29	15	生產事務人員	93	585	6.29	492
35	13	焊接及切割人員	79	614	7.77	535
42	20	建築物電力系統裝修人員	64	477	7.45	413
42	39	塑膠製品機械操作人員	64	253	3.95	189
45	14	金屬工具機設定及操作人員	63	597	9.48	534
46	34	金屬表面處理機械操作人員	61	311	5.10	250
47	33	電機工程師	60	313	5.22	253
51	35	製圖員	56	294	5.25	238
52	17	其他企業支援服務代理人	55	506	9.20	451

↓圖 7 109年第1季求職者希望前20名熱門職類之求職人數



↓圖 8 109年第1季求才者提供前20名熱門職類之求才人數



二、熱門職類求供倍數分析(求職人數500人以上)

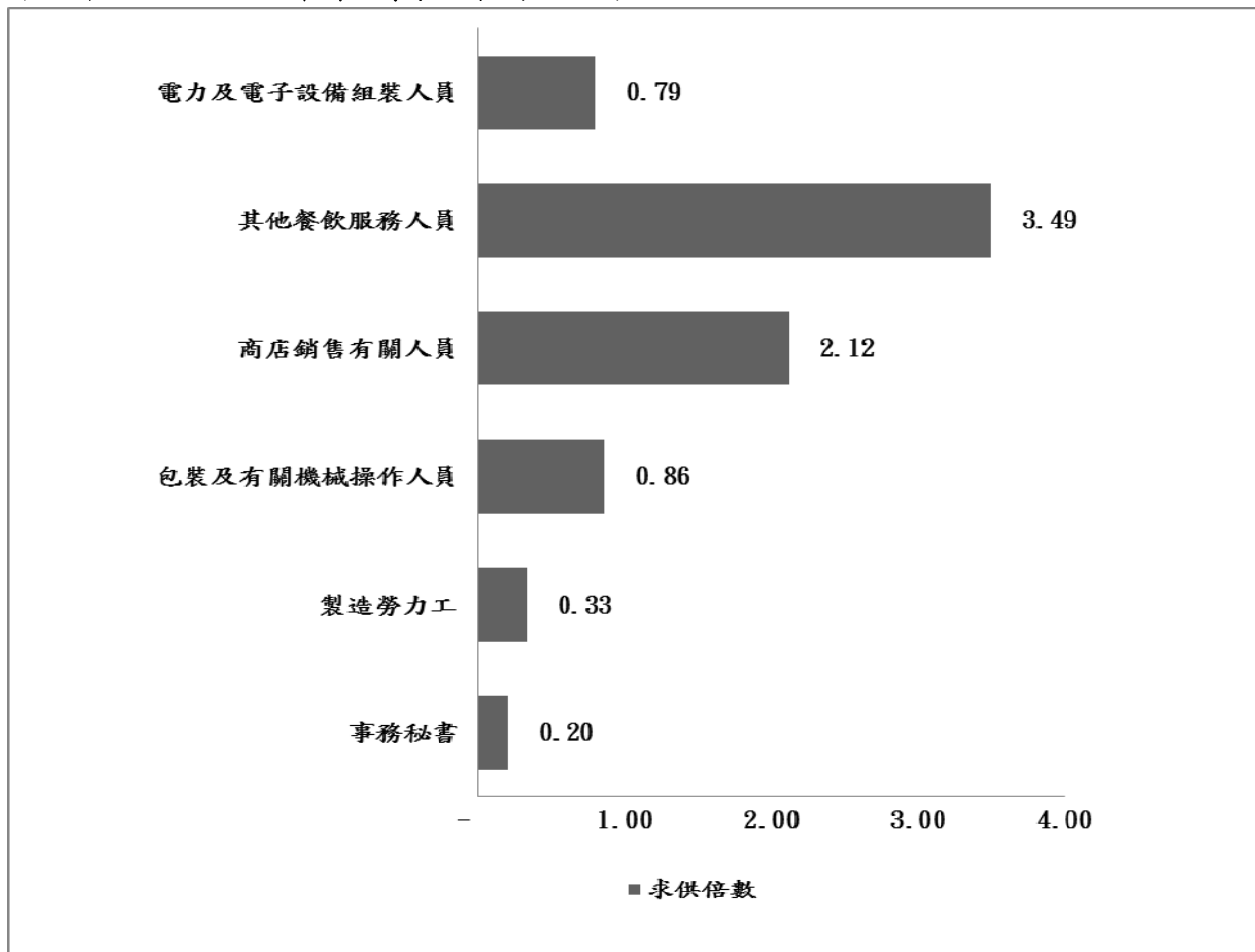
(請參閱表12及圖9)

(一)109年第1季求供倍數2以上之職類為「其他餐飲服務人員」、「商店銷售有關人員」。

(二)109年第1季求供倍數0.5至2以下之職類為「包裝及有關機械操作人員」、「電力及電子設備組裝人員」。

(三)109年第1季求供倍數0.5以下之職類為「製造勞力工」、「事務秘書」。

↓ 圖 9 109年第1季熱門職類之求供倍數



肆、結論：

根據統計資料分析，109年第1季高雄市就業市場從求職人數、求才人數之統計，分別依新登記、有效、職業別、教育程度、年齡及特定對象身分別等相關就業服務數據進行分析，彙整以下結論：

1. 整體求職求才概況

依表 1 顯示，109 年第 1 季新登記求職人數為 15,773 人、新登記求才人數為 32,087 人；求供倍數為 2.04。

2. 教育程度特性

依表 2 顯示，109 年第 1 季新登記求職人數以高職程度者 5,594 人居首，占 35.56%；其次為大學程度者 5,188 人，占 32.98%；有效求職推介就業人數以高職程度者 3,333 人居首，占 35.95%；其次為大學程度者 3,205 人，占 34.57%。依表 3 顯示 109 年第 1 季新登記求才人數以不限程度 12,650 人居首，占 39.42%；其次為高職程度者 7,818 人，占 24.37%；有效求才僱用人數以不限程度者 7,306 人居首，占 40.46%；其次為高職程度者 4,223 人，占 23.38%。

3. 年齡級距特性

依表 4 顯示，109 年第 1 季新登記求職人數以 25~29 歲組 2,240 人為最多，占 14.24%；其次為 40~44 歲組 2,195 人，占 13.95%；另中高齡求職者 5,375 人占 34.16%。

4. 年齡與教育程度職業別交叉特性

依表 7 顯示，從年齡別與教育程度對照來看，新登記求職者中 15~24 歲青少年的教育程度以大學及高職居多，分別占 54.13%和 32.40%。

依表 8 顯示，從年齡別與職業別對照來看，新登記求職者中 15~24 歲青少年的希望工作以「9 基層技術工及勞力工」占 27.83%居多。

5. 職業類別特性

依表 5 顯示，109 年第 1 季新登記求職人數以「基層技術工及勞力工」職類占 21.72%最多，新登記求才人數以「服務及銷售工作人員」職類占 24.39%最多，求供倍數方面，則以「技藝有關工作人員」4.94 倍為最高。

依表 6 顯示，從職業別與教育程度對照來看，新登記求職人數中，依教育

程度分析國中及高中希望工作以「9 基層技術工及勞力工」居多；新登記求才人數中，就業機會職類別為「5 服務及銷售工作人員」居多。

6. 特定對象身分別求職推介概況

依表 9 顯示，特定對象身分別求職者概況：新登記求職人數總計 8,935 人，有效求職推介就業人數為 4,728 人，平均求職就業率 52.92%。

7. 未能順利媒合原因

依表 10 顯示，109 年第 1 季求職者反映未能推介就業原因，「求職者本身條件不合」因素主要為「技術不合」及「體能、健康條件不合」；「與求職者就業意願不合」則主要係「工作環境不合」及「工作內容不合」。

依表 11 顯示，109 年第 1 季求才廠商反映職缺未能補實原因，「求職者本身條件不合」因素主要為「技術不合」及「體能、健康條件不合」，「雇主提供條件不合」因素主要為「工作環境不合」及「工作時間不合」。

8. 就業市場熱門職類

依表 12 顯示，熱門職類部份，新登記求職人數前三名職類依序為「事務秘書」、「製造勞力工」、「包裝及有關機械操作人員」；新登記求才人數前三名職類則分別為「其他餐飲服務人員」、「未分類其他生產機械設備操作人員」、「照顧服務員」。

每位求職者平均有 3 個以上工作機會之職類為「其他餐飲服務人員」。

附錄：高雄政府勞工局訓練就業中心暨所屬(含委辦)就業服務站(台)
地址及電話一覽表

服務據點	聯絡電話	傳真	地址
高雄市政府勞工局 訓練就業中心	07-7330823	07-7335411	833 高雄市鳥松區大埤路 117 號 (委辦訓練、就業服務)
	07-7835011	07-7834220	831 高雄市大寮區捷西路 300 號 (自辦訓練、技能檢定)
前鎮就業服務站	07-8220790	07-8224112	806 高雄市前鎮區鎮中路 6 號 1 樓
旗津台	07-5714116	07-5715034	805 高雄市旗津區旗津三路 2 號 1 樓
前鎮台	07-8418227	07-8231361	806 高雄市高雄加工區中六路與環區一路口
三民就業服務站	07-3837191	07-3833421	807 高雄市三民區大順二路 468 號 10 樓
鳥松台	07-7331824	07-7331804	833 高雄市鳥松區大埤路 117 號
旗山台	07-6623654	07-6623656	842 高雄市旗山區延平一路 495 號 2 樓
左營就業服務站	07-5509848	07-5509130	813 高雄市左營區忠言路 189 號 1 樓
仁武台	07-3749554	07-3749549	814 高雄市仁武區工業二路 3 號
永安台	07-6245031	07-6245033	828 高雄市永安區永工二路 1 號
燕巢台	07-6162801	07-6162704	824 高雄市燕巢區中安路 1 號
本洲分台	07-6246155	07-6246156	820 高雄市岡山區本工路 17 號
楠梓就業服務站	07-3609521	07-3609523	811 高雄市楠梓區學專路 777 號 2 樓
路竹台	07-6071047	07-6071054	821 高雄市路竹區國昌路 76 號
楠梓台	07-3640508	07-3650524	811 高雄市楠梓加工出口區經二路 15 號 1 樓
鳳山就業服務站 (勞動部委辦)	07-7410243	07-7199221 07-7410214	830 高雄市鳳山區中山西路 235 號
大寮台	07-7825009	07-7825008	831 高雄市大寮區捷西路 300 號
林園台(勞動部委辦)	07-6466185	07-6415235	832 高雄市林園區王公路 1 號 1 樓
大社台(勞動部委辦)	07-3539044	07-3533801	815 高雄市大社區大社里自強街 1 號
大樹台(勞動部委辦)	07-6529406	07-6524081	840 高雄市大樹區龍目路 158 號 2 樓
美濃台(勞動部委辦)	07-6820711	07-6810942	843 高雄市美濃區合和里美中路 260 號

六龜台(勞動部委辦)	07-6892488	07-6891453	844 高雄市六龜區民治路 18 號
甲仙台(勞動部委辦)	07-6751744	07-6753103	847 高雄市甲仙區和安里中山路 50 號
桃源台(勞動部委辦)	07-6861336	07-6861004	848 高雄市桃源區桃源里北進巷 1 號
茂林台(勞動部委辦)	07-6801385	07-6801385	851 高雄市茂林區茂林里 8-3 號
那瑪夏台(勞動部委辦)	07-6701275	07-6701171	849 高雄市那瑪夏區大光巷 230 號
岡山就業服務站 (勞動部委辦)	07-6228321	07-6228700 07-6215154	820 高雄市岡山區民有路 27 號
梓官台(勞動部委辦)	07-6194849	07-6170414	826 高雄市梓官區梓官路 258 號
阿蓮台(勞動部委辦)	07-6315428	07-6312021	822 高雄市阿蓮區民生路 94 號
湖內台(勞動部委辦)	07-6992271	07-6995601	829 高雄市湖內區中正路二段 77 號
茄萣台(勞動部委辦)	07-6909738	07-6922408	852 高雄市茄萣區濱海路四段 27 號
橋頭台(勞動部委辦)	07-6126883	07-6114125	825 高雄市橋頭區隆豐路 1 號
彌陀台(勞動部委辦)	07-6194850	07-6193130	827 高雄市彌陀區彌仁里中華路 4 號
內門台(勞動部委辦)	07-6674851	07-6674780	845 高雄市內門區內門里內門 20 號
杉林台(勞動部委辦)	07-6774420	07-6772874	846 高雄市杉林區上平里山仙路 6 號



高雄市政府勞工局訓練就業中心

高雄市鳥松區大埤路 117 號 (07)733-0823

網址：w w w . k t e c . g o v . t w

GPN碼：

2006900019

本中心主要服務項目

- | | | |
|-----------|---------------|---------|
| ◇職業訓練 | ◇求職服務 | ◇求才服務 |
| ◇代招代考 | ◇就業諮詢 | ◇志工服務 |
| ◇外勞求才 | ◇外勞轉換 | ◇職業性向測驗 |
| ◇失業給付申請 | ◇特定對象就業服務 | ◇臨時工作津貼 |
| ◇多元就業開發方案 | ◇各項就業促進津貼 | |
| ◇就業市場調查 | ◇即測即評即發證及技能檢定 | |