

高雄市政府  
勞工局 訓練就業中心

109年第4季高雄市就業市場資訊分析



中華民國110年1月編印

# 目錄

<b>壹、前言</b> .....	<b>1</b>
<b>貳、統計分析</b> .....	<b>2</b>
一、統計範圍.....	2
二、統計方式.....	2
三、重要名詞解釋.....	2
四、就業市場概況分析.....	3
(一)就業服務概況說明.....	3
(二)求職、求才及推介就業按「教育程度」分析.....	4
(三)求職及推介就業按「年齡」分析.....	6
(四)求職、求才及推介就業按「職業」分析.....	7
(五)求職及求才及推介就業按「職業與教育程度、年齡」交叉分析.....	9
(六)特定對象身分別區分求職概況.....	13
(七)有效求職者未能推介就業原因分析.....	15
(八)雇主提供有效求才機會未能補實之原因分析.....	16
<b>參、就業市場職類分析</b> .....	<b>18</b>
一、就業市場熱門職類供需概況.....	18
(一)求職者最希望從事之職類.....	18
(二)求才者提供之熱門職類排名.....	18
二、熱門職類求供倍數分析.....	21
(一)求供倍數2以上之職類.....	21
(二)求供倍數0.5至2以下之職類.....	21
(三)求供倍數0.5以下之職類.....	21
<b>肆、結論</b> .....	<b>22</b>
附錄：高雄市政府勞工局訓練就業中心暨所屬(含委辦)就業服務站(台) 地址及電話一覽表	

## 表目錄

表 1	109年第4季求職、求才、推介就業統計表.....	3
表 2	109年第4季求職及推介就業人數按教育程度分.....	5
表 3	109年第4季求才及僱用人數按教育程度分.....	6
表 4	109年第4季求職及推介就業人數按年齡分.....	7
表 5	109年第4季求職、求才及推介就業人數按職業分.....	9
表 6	109年第4季職類別與教育程度對照表.....	11
表 7	109年第4季新登記求職人數年齡別與教育程度對照表.....	12
表 8	109年第4季新登記求職人數年齡別與職業別對照表.....	13
表 9	109年第4季特定對象身分別求職概況統計表.....	14
表 10	109年第4季有效求職者未能推介就業原因.....	15
表 10-1	109年第4季有效求職者未能推介就業原因按職業分.....	16
表 11	109年第4季雇主提供有效求才機會未能補實之原因分析.....	17
表 11-1	109年第4季雇主提供之有效求才機會未能補實原因按職業分.....	17
表 12	109年第4季求職者與求才者熱門職類前20名排名.....	19

## 圖目錄

圖 1	109年第4季求職、求才及推介就業人數比較圖 .....	4
圖 2	109年第4季求職就業率按教育程度分.....	5
圖 3	109年第4季求才利用率按教育程度分 .....	6
圖 4	109年第4季特定對象身分別就業概況統計.....	14
圖 5	109年第4季求職者未能推介就業原因按職業分.....	16
圖 6	109年第4季雇主提供有效求才機會未能補實之原因分析圖.....	18
圖 7	109年第4季求職者希望前20名熱門職類之求職人數.....	20
圖 8	109年第4季求才者提供前20名熱門職類之求才人數.....	20
圖 9	109年第4季熱門職類之求供倍數.....	21

# 壹、前言

- 一、就業服務法第16條規定：「公立就業服務機構應蒐集、整理、分析其業務區域內之薪資變動、人力供需及未來展望等資料，提供就業市場資訊。」本中心據以按季編訂「高雄市就業市場資訊分析」，提供產官學界運用暨了解高雄就業市場現況。
- 二、本中心現設有前鎮、三民、左營、楠梓、鳳山、岡山等6個就業服務站，辦理協助國民就業及雇主徵求員工所提供之服務。另為提供一般求職、求才登記，於各行政區設有就業服務台28台，提供民眾及廠商近便利性服務。
- 三、本季刊統計分析資料，係依勞動部勞動力發展署「就業服務資訊整合系統」，就本市轄區6個就業服務站及28個就業服務台，109年10-12月就業服務資料，進行彙整統計分析，提供本市目前人力就業供需分析。
- 四、109年第4季高雄市就業市場資訊分析及人力資源調查統計重點摘要如下：
  - (1)高雄市109年下半年，勞動力人數138萬7千人，就業者133萬3千人，失業者5萬3千人，失業率3.8%，勞動力參與率57.7%。
  - (2)本季新登記求職人數較上季減少14.25%，新登記求才人數亦較上季增加6.84%。新登記求供倍數較上季增加0.44。
  - (3)就業市場熱門職類：求職者最希望從事之職類前3名為「事務秘書」、「製造勞力工」、「包裝及有關機械操作人員」。  
求才者提供之熱門職類排名：前3名為「其他餐飲服務人員」、「未分類其他生產機械設備操作人員」、「照顧服務員」。

## 貳、統計分析

### 一、統計範圍

本項報告統計範圍為本市前鎮、三民、左營、楠梓、鳳山及岡山等6個就業服務站以及前鎮、旗津、大寮、燕巢、鳥松、旗山、仁武、永安、楠梓、路竹、本洲分台、大社、林園、茂林、美濃、那瑪夏、甲仙、六龜、桃源、大樹、阿蓮、湖內、茄萣、彌陀、橋頭、梓官、內門及杉林等28個就業服務台。

### 二、統計方式

由「勞動部勞動力發展署網際網路就業服務資訊整合系統」中取得求職求才等相關數值，據此統計分析。

### 三、重要名詞解釋

(一)求職人數：指具有工作能力者，前往公立就業服務機構登記求職人數。

(二)求才人數：指雇主於前往公立就業服務機構登記求才之人數。

(三)新登記人數：指在當季內辦理求職或求才登記之人數。如新登記求職人數、新登記求才人數。

(四)有效人數：一般求職、求才登記有效期限訂為2個月，故有效人數包含當季新登記人數及有效期間內已辦理登記而尚未介紹就業之求職人數或尚未填補之求才空缺，其延至當季仍需予以介紹者。

(五)求職推介就業人數：於就業服務機構登記有效求職人數中，經推介成功就業之人數。

(六)求才僱用人數：於就業服務機構登記有效求才人數中，經推介成功僱用或利用勞動部勞動力發展署資訊找到所需人才僱用之人數。

(七)求供倍數：指求才人數對求職人數之倍數。

(八)求職就業率：指有效求職推介就業人數占新登記求職人數之百分比。

(九)求才利用率：指有效求才僱用人數占新登記求才人數之百分比。

(十)教育程度：指畢業學歷，惟肄業學歷比照同等學歷填列。

## 四、就業市場概況分析

109年10~12月份（以下簡稱本季）求職、求才資料分析，說明如下：

（一）就業服務概況說明（請參閱表1及圖1）

就業媒合及求供倍數

109年第4季新登記求職人數15,690人，較上季18,298人減少2,608人，下降14.25%；新登記求才人數34,759人，較上季32,534人增加2,225人，上升6.84%；有效求職推介就業人數10,324人，較上季10,737人減少413人，下降3.85%；有效求才僱用人數16,658人，較上季17,115人減少457人，下降2.67%；推介就業率65.80%，較上季58.68%上升7.12%；求才利用率47.92%，較上季52.61%下降4.69%；新登記求供倍數為2.22，較上季1.78上升0.44，即新登記求才人數大於新登記求職人數。

↓ 表1 109年第4季求職、求才、推介就業統計表

年別與季別		單位：人、%						
		求職人數	求才人數	求供倍數	推介就業		求才僱用	
		(新登記)	(新登記)		人數(有效)	推介就業率	人數(有效)	求才利用率
		A	B	B/A	C	C/A	D	D/B
109年第3季	7月	6,989	10,477	1.50	4,084	58.43%	6,455	61.61%
	8月	5,624	10,603	1.89	3,152	56.05%	5,279	49.79%
	9月	5,685	11,454	2.01	3,501	61.58%	5,381	46.98%
	合計	18,298	32,534	1.78	10,737	58.68%	17,115	52.61%
109年第4季	10月	5,111	11,298	2.21	3,374	66.01%	5,489	48.58%
	11月	5,150	11,538	2.24	3,303	64.14%	5,096	44.17%
	12月	5,429	11,923	2.20	3,647	67.18%	6,073	50.94%
	合計	15,690	34,759	2.22	10,324	65.80%	16,658	47.92%
與上季比較		-2,608	2,225	0.44	-413	7.12%	-457	-4.69%

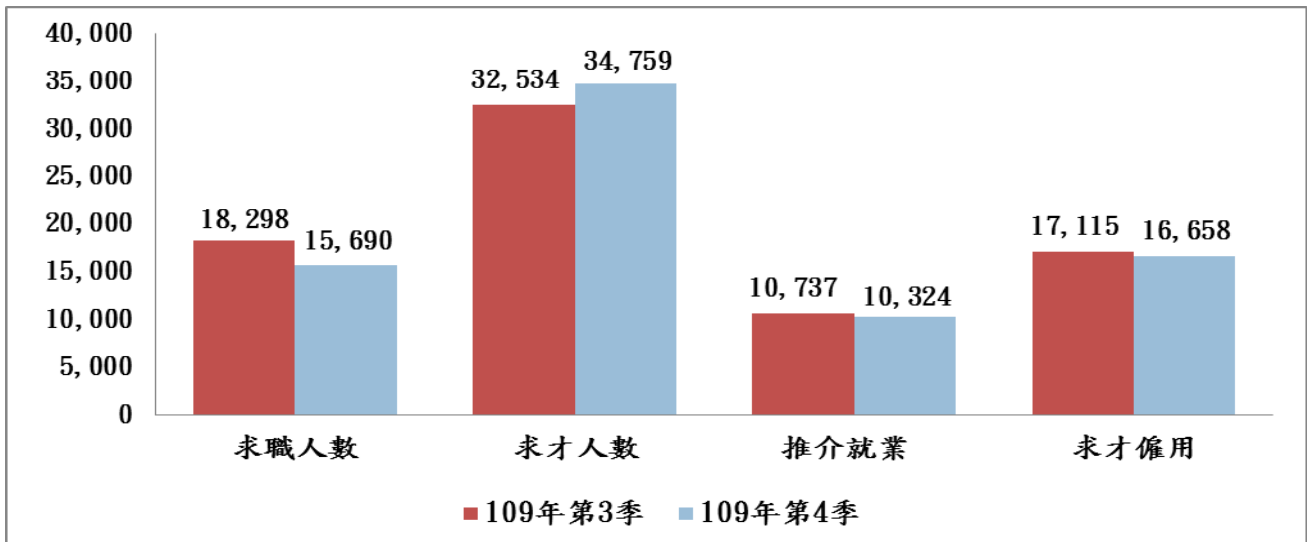
資料來源：勞動部勞動力發展署網際網路就業服務資訊整合系統。

求供倍數=新登記求才人數/新登記求職人數。

推介就業率=推介就業人數(有效)/新登記求職人數。

求才利用率=求才僱用人數(有效)/新登記求才人數。

↓ 圖 1 109年第4季求職、求才、推介就業人數比較圖



(二) 求職、求才及推介就業按「教育程度」分析 (請參閱表2及表3)

109年第4季新登記求職人數15,690人，較上季18,298人減少2,608人，下降14.25%；按教育程度區分，以高職程度者5,444人居首，占34.70%；其次為大學程度者5,333人，占33.99%；再次為專科程度者1,947人，占12.41%。

有效求職推介就業人數10,324人，較上季10,737人減少413人，下降3.85%；以高職程度者3,658人居首，占35.43%；其次為大學程度者3,560人，占34.48%；再次為專科程度者1,247人，占12.08%。

各教育程度別求職就業率(求職登記人數超過500人者)以高職程度者67.19%居首，較上季62.79%上升4.40%；其次為大學程度者66.75%，較上季61.04%上升5.71%；再次為高中程度者65.86%，較上季56.29%上升9.57%；專科程度者64.05%，較上季52.12%上升11.93%；國中程度者62.65%，較上季49.42%上升13.23%。(請參閱表2、圖2)



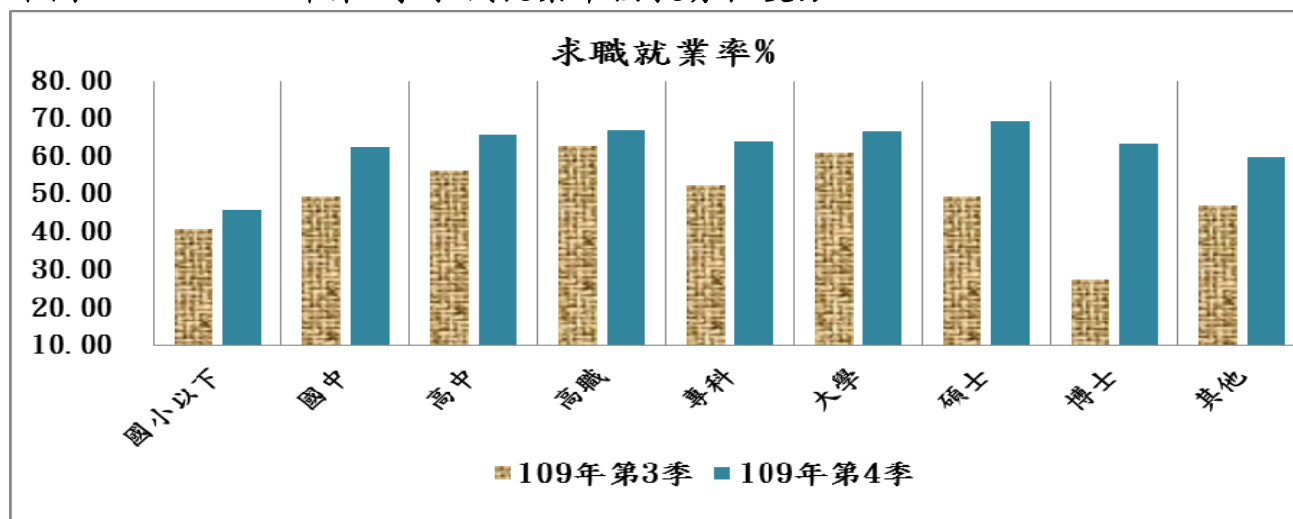
↓ 表2 109年第4季求職及推介就業人數按教育程度分

單位：人、%

項目	總計	國小以下	國中	高中	高職	專科	大學	碩士	博士	其他
新登記求職人數(109年第3季)	18,298	342	1,382	1,041	5,816	2,055	7,087	498	11	66
比例(%)	100.00	1.87	7.55	5.69	31.78	11.23	38.73	2.72	0.06	0.36
有效求職推介就業人數	10,737	140	683	586	3,652	1,071	4,326	245	3	31
比例(%)	100.00	1.30	6.36	5.46	34.01	9.97	40.29	2.28	0.03	0.29
求職就業率%	58.68	40.94	49.42	56.29	62.79	52.12	61.04	49.20	27.27	46.97
新登記求職人數(109年第4季)	15,690	322	1,293	870	5,444	1,947	5,333	420	11	50
比例(%)	100.00	2.05	8.24	5.54	34.70	12.41	33.99	2.68	0.07	0.32
有效求職推介就業人數	10,324	148	810	573	3,658	1,247	3,560	291	7	30
比例(%)	100.00	1.43	7.85	5.55	35.43	12.08	34.48	2.82	0.07	0.29
求職就業率%	65.80	45.96	62.65	65.86	67.19	64.05	66.75	69.29	63.64	60.00

資料來源：勞動部勞動力發展署網際網路就業服務資訊整合系統。

↓ 圖 2 109年第4季求職就業率按教育程度分



109年第4季新登記求才人數34,759人，較上季32,534人增加2,225人，上升6.84%；按教育程度來分析，以不限程度14,237人居首，占40.96%；其次為高職程度者7,661人，占22.04%；再其次為高中程度者4,347人，占12.51%。

有效求才僱用人數為16,658人，較上季17,115人減少457人，下降2.67%；按教育程度分析，以不限程度者7,038人居首，占42.25%；其次為高職程度者3,788人，占22.74%；再其次為高中程度者1,894人，占11.37%。

各教育程度別求才利用率(求才登記人數超過500人者)以高職程度者49.45%居首，較上季52.21%下降2.76%；其次為不限程度者49.43%，較上季49.53%下降0.10%；再其次為專科程度者49.31%，較上季67.89%下降18.58%；大學程度者

47.30%，較上季49.53%下降2.23%；高中程度者43.57%，較上季52.56%下降8.99%；國小以下程度者42.71%，較上季48.28%下降5.57%；國中程度者42.56%，較上季50.11%下降7.55%。（請參閱表3、圖3）

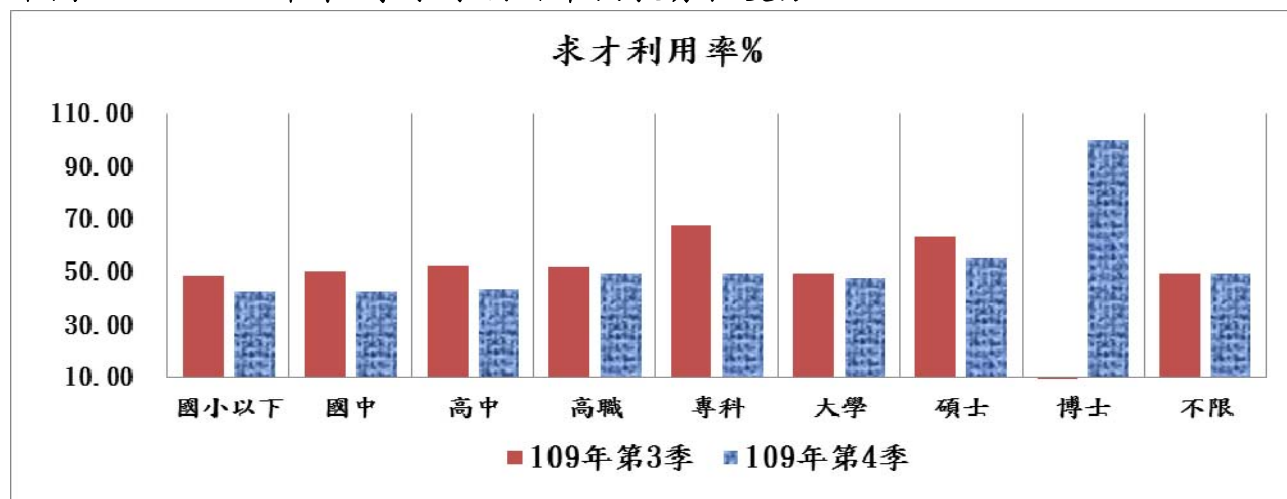
↓表 3 109年第4季求才及僱用人數按教育程度分

單位：人、%

項目	總計	國小以下	國中	高中	高職	專科	大學	碩士	博士	不限
新登記求才人數(109年第3季)	32,534	522	1,854	3,470	8,067	3,659	1,710	49	7	13,196
比例(%)	100.00	1.60	5.70	10.67	24.80	11.25	5.26	0.15	0.02	40.56
有效求才僱用人數	17,115	252	929	1,824	4,212	2,484	847	31	-	6,536
比例(%)	100.00	1.47	5.43	10.66	24.61	14.51	4.95	0.18	-	38.19
求才利用率%	52.61	48.28	50.11	52.56	52.21	67.89	49.53	63.27	-	49.53
新登記求才人數(109年第4季)	34,759	796	2,660	4,347	7,661	3,356	1,649	49	4	14,237
比例(%)	100.00	2.29	7.65	12.51	22.04	9.66	4.74	0.14	0.01	40.96
有效求才僱用人數	16,658	340	1,132	1,894	3,788	1,655	780	27	4	7,038
比例(%)	100.00	2.04	6.80	11.37	22.74	9.94	4.68	0.16	0.02	42.25
求才利用率%	47.92	42.71	42.56	43.57	49.45	49.31	47.30	55.10	100.00	49.43

資料來源：勞動部勞動力發展署網際網路就業服務資訊整合系統。

↓圖 3 109年第4季求才利用率按教育程度分



(三)求職及推介就業人數按「年齡」分析 (請參閱表4)

1、109年第4季新登記求職人數15,690人，較上季18,298人減少2,608人，按年齡分析以40~44歲組2,127人為最多，占13.56%；其次為25~29歲組2,007人，占12.79%；再其次為35~39歲組1,997人，占12.73%。另中高年齡層共有5,292人登記求職，占33.73%，較上季5,557人減少265人，下降4.77%。

2、有效求職推介就業人數10,324人，較上季10,737人減少413人，以25~29歲組1,514人為最多，占14.66%；其次為40~44歲組1,491人，占14.44%；再其次為35~39歲組1,361人，占13.18%。另中高年齡層推介就業人數計3,080人，占29.83%，較上季2,675人增加405人，上升15.14%。

3、求職就業率(求職登記人數超過500人者)以25~29歲組75.44%最高，較上季64.86%上升10.58%；其次為30~34歲組71.23%，較上季59.97%上升11.26%；再其次為40~44歲組70.10%，較上季55.58%上升14.52%；15~19歲組69.09%，較上季82.19%下降13.10%；20~24歲組68.37%，較上季68.82%下降0.45%；35~39歲組68.15%，較上季59.03%上升9.12%；45~49歲組66.11%，較上季48.98%上升17.13%；50~54歲組55.94%，較上季51.81%上升4.13%；55~59歲組55.24%，較上季46.02%上升9.22%；60~64歲組46.70%，較上季39.70%上升7.00%。

↓ 表 4 109年第4季求職及推介就業人數按年齡分

項 目		單位：人、%												
		合計	未滿15歲	15~19歲	20~24歲	25~29歲	30~34歲	35~39歲	40~44歲	45~49歲	50~54歲	55~59歲	60~64歲	65歲以上
109年第3季	新登記(1)	18,298	-	1,039	3,233	2,100	1,816	2,033	2,276	1,960	1,689	1,306	602	244
	求職人數 有效(2)	59,599	-	2,767	8,611	7,001	6,076	6,918	7,757	6,914	6,305	4,551	2,049	650
求職推介	新登記(3)	2,654	-	308	757	258	221	243	236	199	200	142	62	28
	就業人數 有效(4)	10,737	-	854	2,225	1,362	1,089	1,200	1,265	960	875	601	239	67
求職就業率% (4)/(1)		58.68	-	82.19	68.82	64.86	59.97	59.03	55.58	48.98	51.81	46.02	39.70	27.46
109年第4季	新登記(1)	15,690	-	372	1,881	2,007	1,745	1,997	2,127	1,800	1,641	1,260	591	269
	求職人數 有效(2)	53,570	-	1,073	5,183	6,641	6,137	6,744	7,511	6,836	6,135	4,579	1,984	747
求職推介	新登記(3)	2,050	-	35	298	278	238	269	277	207	194	160	68	26
	就業人數 有效(4)	10,324	-	257	1,286	1,514	1,243	1,361	1,491	1,190	918	696	276	92
求職就業率% (4)/(1)		65.80	-	69.09	68.37	75.44	71.23	68.15	70.10	66.11	55.94	55.24	46.70	34.20

資料來源：勞動部勞動力發展署網際網路就業服務資訊整合系統。

#### (四)求職、求才及推介就業按「職業」分析(請參閱表5)

1、109年第4季新登記求職人數15,690人，以事務支援人員3,496人為最多，占22.28%；其次為基層技術工及勞力工3,088人，占19.68%；再其次為服務及銷售工作人員2,980人，占18.99%。

- 2、109年第4季新登記求才人數34,759人，以服務及銷售工作人員7,842人為最多，占22.56%；其次為機械設備操作及組裝人員7,078人，占20.36%；再其次為基層技術工及勞力工5,494人，占15.81%。
- 3、有效求職推介就業人數10,324人，以服務及銷售工作人員2,176人為最多，占21.08%；其次為事務支援人員2,096人，占20.30%；再其次為基層技術工及勞力工1,888人，占18.29%。
- 4、有效求才僱用人數16,658人，以機械設備操作及組裝人員3,583人為最多，占21.51%；其次為服務及銷售工作人員3,567人，占21.41%；再其次為基層技術工及勞力工2,574人，占15.45%。
- 5、求職就業率(求職登記人數超過500人者)以服務及銷售工作人員73.02%為最高；其次為機械設備操作及組裝人員71.09%；再其次為技藝有關工作人員67.51%、技術員及助理專業人員66.64%、專業人員63.61%、基層技術工及勞力工61.14%、事務支援人員59.95%。
- 6、求才利用率(求才登記人數超過500人者)以機械設備操作及組裝人員50.62%為最高；其次事務支援人員50.15%；再其次為專業人員49.79%、技藝有關工作人員49.27%、基層技術工及勞力工46.85%、技術員及助理專業人員45.88%、服務及銷售工作人員45.49%。
- 7、本季各職業新登記求供倍數，以技藝有關工作人員4.47倍為最高，其次為技術員及助理專業人員3.85倍，再其次依序為機械設備操作及組裝人員2.92倍、服務及銷售工作人員2.63倍、專業人員1.79倍、基層技術工及勞力工1.78倍、事務支援人員0.87倍。

↓ 表 5 109年第4季求職、求才及推介就業人數按職業分

項目		單位：人、%									
		總計	主管及經理人員	專業人員	技術員及助理專業人員	事務支援人員	服務及銷售工作人員	農、林、漁、牧業生產人員	技藝有關工作人員	機械設備操作及組裝人員	基層技術工及勞力工
求職人數	新登記(1)	15,690	218	1,223	1,400	3,496	2,980	112	748	2,425	3,088
	有效(2)	53,570	1,278	4,845	5,378	12,051	10,373	424	2,458	7,760	9,003
求才人數	新登記(3)	34,759	302	2,195	5,388	3,025	7,842	88	3,347	7,078	5,494
	有效(4)	63,881	603	4,348	10,184	5,021	14,520	176	6,723	12,876	9,430
求職推介就業人數	新登記(5)	2,050	17	102	144	408	526	18	73	355	407
	有效(6)	10,324	166	778	933	2,096	2,176	58	505	1,724	1,888
求才僱用人數	新登記(7)	2,986	21	49	298	520	511	18	239	697	633
	有效(8)	16,658	142	1,093	2,472	1,517	3,567	61	1,649	3,583	2,574
求供倍數	新登記(3)/(1)	2.22	1.39	1.79	3.85	0.87	2.63	0.79	4.47	2.92	1.78
	有效(4)/(2)	1.19	0.47	0.90	1.89	0.42	1.40	0.42	2.74	1.66	1.05
求職就業率 (6)/(1)		65.80%	76.15%	63.61%	66.64%	59.95%	73.02%	51.79%	67.51%	71.09%	61.14%
求才利用率 (8)/(3)		47.92%	47.02%	49.79%	45.88%	50.15%	45.49%	69.32%	49.27%	50.62%	46.85%

資料來源：勞動部勞動力發展署網際網路就業服務資訊整合系統。

### (五) 求職、求才及推介就業按「職業與教育程度、年齡」交叉分析

#### 1. 職業別與教育程度

從職業別與教育程度對照來看，新登記求職人數中，依教育程度分析國中及高中希望工作以「9 基層技術工及勞力工」、「5 服務及銷售工作人員」、「8 機械設備操作及組裝人員」居多；高職希望工作以「9 基層技術工及勞力工」、「8 機械設備操作及組裝人員」、「5 服務及銷售工作人員」、「4 事務支援人員」；專科希望工作以「4 事務支援人員」、「5 服務及銷售工作人員」、「3 技術員及助理專業人員」居多；大學希望工作以「4 事務支援人員」、「5 服務及銷售工作人員」、「2 專業人員」、「3 技術員及助理專業人員」、「9 基層技術工及勞力工」、「8 機械設備操作及組裝人員」居多；碩士希望工作則以「2 專業人員」居多。

新登記求才人數500人以上中，就業機會職類別為「5 服務及銷售工作人員」、「8 機械設備操作及組裝人員」、「9 基層技術工及勞力工」、「3 技術員及助理專業人員」、「7 技藝有關工作人員」、「4 事務支援人員」、「2 專業人員」居多；求才條件以不限學歷居多的職類別為「9 基層技術工及勞力工」、「5 服務及銷售工作人員」、「8 機械設備操作及組裝人員」、「7 技藝有關工作人員」、「4 事務支援人員」、「3 技術員及助理專業人員」；求才條件以高職居多的職類別為「5 服務及銷售工作人員」、「8 機械設備操作及組裝人員」、「3 技術員及助理專業人員」、「7 技藝有關工作人員」、「9 基層技術工及勞力工」、「4 事務支援人員」；求才條件以專科居多的職類別為「3 技術員及助理專業人員」、「2 專業人員」、「5 服務及銷售工作人員」、「4 事務支援人員」；求才條件以高中居多的職類別為「5 服務及銷售工作人員」、「3 技術員及助理專業人員」、「8 機械設備操作及組裝人員」、「7 技藝有關工作人員」；求才條件以大學居多的職類別為「2 專業人員」、「3 技術員及助理專業人員」。

新登記求供倍數為2.22，求供倍數4.47職類為「7 技藝有關工作人員」，求供倍數3.85職類為「3 技術員及助理專業人員」，求供倍數2.92職類為「8 機械設備操作及組裝人員」，求供倍數2.63職類為「5 服務及銷售工作人員」，求供倍數1.79職類為「2 專業人員」，求供倍數1.78職類為「9 基層技術工及勞力工」，求供倍數1.39職類為「1 主管及經理人員」，求供倍數0.87職類為「4 事務支援人員」，求供倍數0.79職類為「6 農、林、漁、牧業生產人員」。(請參閱表6)



↓ 表6 109年第4季職業別與教育程度對照表

單位：人

項目	總計	1主管及 經理人員	2專業人 員	3技術員 及助理專 業人員	4事務支 援人員	5服務及 銷售工作 人員	6農、林、 漁、牧業 生產人員	7技藝有 關工作 人員	8機械設 備操作及 組裝人員	9基層技 術工及勞 力工
新登記求職人數總計	15,690	218	1,223	1,400	3,496	2,980	112	748	2,425	3,088
國小以下	322	-	-	2	10	46	10	8	51	195
國中	1,293	1	8	23	31	221	26	62	298	623
高中	870	7	23	48	119	222	5	49	186	211
高職	5,444	22	101	306	808	1,215	36	333	1,280	1,343
專科	1,947	43	181	231	627	354	13	88	223	187
大學	5,333	103	749	711	1,802	888	17	195	372	496
碩士	420	41	153	76	93	29	4	9	5	10
博士	11	1	7	2	1	-	-	-	-	-
不限	-	-	-	-	-	-	-	-	-	-
其他	50	-	1	1	5	5	1	4	10	23
新登記求才人數總計	34,759	302	2,195	5,388	3,025	7,842	88	3,347	7,078	5,494
國小以下	796	5	9	28	6	168	-	26	172	382
國中	2,660	30	6	369	40	288	-	202	1,487	238
高中	4,347	24	193	931	280	1,383	5	409	853	269
高職	7,661	51	219	1,228	695	1,998	5	1,018	1,726	721
專科	3,356	126	898	973	432	467	3	223	31	203
大學	1,649	35	657	546	226	112	1	40	5	27
碩士	49	5	35	2	7	-	-	-	-	-
博士	4	-	4	-	-	-	-	-	-	-
不限	14,237	26	174	1,311	1,339	3,426	74	1,429	2,804	3,654
其他	-	-	-	-	-	-	-	-	-	-
求供倍數(新登記)	2.22	1.39	1.79	3.85	0.87	2.63	0.79	4.47	2.92	1.78

資料來源：勞動部勞動力發展署網際網路就業服務資訊整合系統。

## 2. 年齡別與教育程度

從年齡別與教育程度對照來看，新登記求職者中15~24歲青少年的教育程度以大學及高職居多，分別占53.84%和31.96%；25~44歲青壯年的教育程度以大學及高職居多，分別占43.17%和32.24%；45~64歲中高齡的教育程度以高職及專科居多，分別占40.06%和18.10%。(請參閱表7)

↓表 7 109年第4季新登記求職人數年齡別與教育程度對照表

單位：人、%

項目	總計	未滿15歲	15~19歲	20~24歲	25~29歲	30~34歲	35~39歲	40~44歲	45~49歲	50~54歲	55~59歲	60~64歲	65歲以上
新登記求職人數總計	15,690	-	372	1,881	2,007	1,745	1,997	2,127	1,800	1,641	1,260	591	269
比例(%)	100.00	-	2.37	11.99	12.79	11.12	12.73	13.56	11.47	10.46	8.03	3.77	1.71
國小以下	322	-	-	3	1	4	19	19	20	32	72	74	78
比例(%)	2.05	-	-	0.02	0.01	0.03	0.12	0.12	0.13	0.20	0.46	0.47	0.50
國中	1,293	-	25	35	41	69	152	149	163	230	244	144	41
比例(%)	8.24	-	0.16	0.22	0.26	0.44	0.97	0.95	1.04	1.47	1.56	0.92	0.26
高中	870	-	29	80	63	70	92	130	115	110	99	52	30
比例(%)	5.54	-	0.18	0.51	0.40	0.45	0.59	0.83	0.73	0.70	0.63	0.33	0.19
高職	5,444	-	223	497	506	500	690	843	763	717	469	171	65
比例(%)	34.70	-	1.42	3.17	3.22	3.19	4.40	5.37	4.86	4.57	2.99	1.09	0.41
專科	1,947	-	18	117	83	117	237	389	381	305	189	83	28
比例(%)	12.41	-	0.11	0.75	0.53	0.75	1.51	2.48	2.43	1.94	1.20	0.53	0.18
大學	5,333	-	77	1,136	1,230	899	734	537	300	197	157	48	18
比例(%)	33.99	-	0.49	7.24	7.84	5.73	4.68	3.42	1.91	1.26	1.00	0.31	0.11
碩士	420	-	-	11	79	83	70	49	51	41	24	11	1
比例(%)	2.68	-	-	0.07	0.50	0.53	0.45	0.31	0.33	0.26	0.15	0.07	0.01
博士	11	-	-	-	-	1	2	3	2	1	-	2	-
比例(%)	0.07	-	-	-	-	0.01	0.01	0.02	0.01	0.01	-	0.01	-
其他	50	-	-	2	4	2	1	8	5	8	6	6	8
比例(%)	0.32	-	-	0.01	0.03	0.01	0.01	0.05	0.03	0.05	0.04	0.04	0.05

比例(%)計算方式為交叉分析人數佔總人數15,690人之比例。

### 3. 年齡別與職業別

從年齡別與職業別對照來看，新登記求職者中15~24歲青少年的希望工作以「5 服務及銷售工作人員」占23.97%居多，其次為「9 基層技術工及勞力工」占21.13%；25~44歲青壯年的希望工作以「4 事務支援人員」占25.34%居多，其次為「9 基層技術工及勞力工」占16.99%；45~64歲中高齡的希望工作以「9 基層技術工及勞力工」占22.07%居多，其次為「5 服務及銷售工作人員」占20.12%。(請參閱表8)



↓ 表 8 109年第4季新登記求職人數年齡別與職業別對照表

單位：人、%													
項目	總計	未滿15歲	15~19歲	20~24歲	25~29歲	30~34歲	35~39歲	40~44歲	45~49歲	50~54歲	55~59歲	60~64歲	65歲以上
新登記求職人數總計	15,690	-	372	1,881	2,007	1,745	1,997	2,127	1,800	1,641	1,260	591	269
比例(%)	100.00	-	2.37	11.99	12.79	11.12	12.73	13.56	11.47	10.46	8.03	3.77	1.71
1 主管及經理人員	218	-	1	4	25	11	19	37	30	35	44	11	1
比例(%)	1.39	-	0.01	0.03	0.16	0.07	0.12	0.24	0.19	0.22	0.28	0.07	0.01
2 專業人員	1,223	-	28	218	212	165	154	143	107	94	67	28	7
比例(%)	7.79	-	0.18	1.39	1.35	1.05	0.98	0.91	0.68	0.60	0.43	0.18	0.04
3 技術員及助理專業人員	1,400	-	15	169	194	205	191	184	172	129	98	35	8
比例(%)	8.92	-	0.10	1.08	1.24	1.31	1.22	1.17	1.10	0.82	0.62	0.22	0.05
4 事務支援人員	3,496	-	21	390	548	507	475	466	434	358	214	58	25
比例(%)	22.28	-	0.13	2.49	3.49	3.23	3.03	2.97	2.77	2.28	1.36	0.37	0.16
5 服務及銷售工作人員	2,980	-	122	418	380	273	307	341	303	353	265	144	74
比例(%)	18.99	-	0.78	2.66	2.42	1.74	1.96	2.17	1.93	2.25	1.69	0.92	0.47
6 農、林、漁、牧業生產人員	112	-	2	8	9	8	14	7	7	17	18	16	6
比例(%)	0.71	-	0.01	0.05	0.06	0.05	0.09	0.04	0.04	0.11	0.11	0.10	0.04
7 技藝有關工作人員	748	-	20	70	89	76	105	129	86	75	67	18	13
比例(%)	4.77	-	0.13	0.45	0.57	0.48	0.67	0.82	0.55	0.48	0.43	0.11	0.08
8 機械設備操作及組裝人員	2,425	-	70	221	251	251	360	402	343	241	174	83	29
比例(%)	15.46	-	0.45	1.41	1.60	1.60	2.29	2.56	2.19	1.54	1.11	0.53	0.18
9 基層技術工及勞力工	3,088	-	93	383	299	249	372	418	318	339	313	198	106
比例(%)	19.68	-	0.59	2.44	1.91	1.59	2.37	2.66	2.03	2.16	1.99	1.26	0.68

比例(%)計算方式為交叉分析人數佔總人數15,690人之比例。

#### (六)特定對象身分別區分求職概況

依據《就業服務法》第24條規定，針對獨力負擔家計者、中高齡者、身心障礙者、原住民、低收入戶或中低收入戶中有工作能力者、長期失業者、二度就業婦女、家庭暴力被害人、更生受保護人等自願就業人員，致力促進其就業。特定對象身分別求職者概況：新登記求職人數總計9,302人，有效求職推介就業人數為5,403人，平均求職就業率58.08%。(請參閱表9)

本季前7大特定對象身分別的新登記求職人數(求職登記人數超過300人者)，以中高齡者5,022人最多，其次為身心障礙者1,112人，再其次為中低收入戶633人，原住民514人，長期失業者425人，二度就業婦女328人，低收入戶302人。

求職就業率(求職登記人數超過300人者)則以中低收入戶67.14%最高，其次為二度就業婦女64.33%，再其次為長期失業者63.06%，原住民61.28%，低收入戶58.61%，中高齡者58.06%，身心障礙者46.76%。(請參閱圖4)

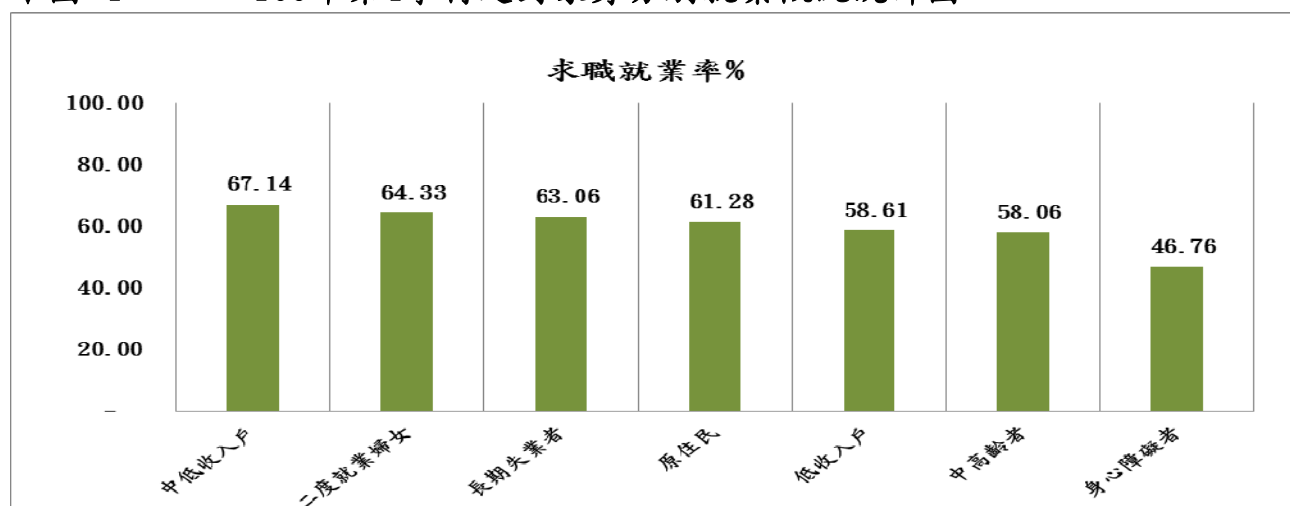
↓ 表9 109年第4季特定對象身分別求職概況統計表

單位：人、%

身分別	求職人數 (新登記)	求職人數 (有效)	求職推介 就業人數 (新登記)	求職推介 就業人數 (有效)	就業率 %
合計	9,302	30,894	1,177	5,403	58.08
原住民	514	1,423	99	315	61.28
身心障礙者	1,112	3,173	110	520	46.76
中高齡者	5,022	18,513	595	2,916	58.06
低收入戶	302	905	41	177	58.61
一般更生受保護人	176	541	15	78	44.32
二度就業婦女	328	933	51	211	64.33
弱勢青少年	36	106	3	17	47.22
經濟弱勢戶	20	57	-	10	50.00
新住民	182	630	18	146	80.22
犯罪被害人	3	11	-	1	33.33
獨力負擔家計者	254	834	37	192	75.59
長期失業者	425	1,277	61	268	63.06
特殊境遇家庭身分認定者	13	45	2	10	76.92
中低收入戶	633	1,753	96	425	67.14
高齡者	176	444	18	62	35.23
家庭暴力被害人	25	57	5	12	48.00
性侵害被害人	1	1	-	-	-
藥癮更生受保護人	70	162	26	38	54.29
非更生受保護藥癮者	4	10	-	2	50.00
人口販運被害人	-	3	-	-	-
15歲以上未滿18歲未就學就業少年	1	4	-	2	100.00

資料來源：勞動部勞動力發展署網際網路就業服務資訊整合系統

↓ 圖 4 109年第4季特定對象身分別就業概況統計圖



(七)有效求職者未能推介就業原因分析 (請參閱表10及圖5)

- 1、本季有效求職人數53,570人，經本中心開立介紹卡推介而未能就業者共計6,715人次。分析未能推介就業原因，係以「求職者本身條件不合」的原因居首位，計3,040人，占45.27%；其次為「與求職者就業意願不合」計2,210人，占32.91%；再其次為「求才廠商已錄用額滿」計1,048人，占15.61%。從中分析求職者本身條件不合，以「技術不合」最多，計1,457人，占21.70%，其次為「體能、健康條件不合」計1,129人，占16.81%。
- 2、按職業別分析，求職未能推介就業者中，以「機械設備操作及組裝人員」計1,752人為最多，占26.09%，其次為「基層技術工及勞力工」計1,339人，占19.94%，再其次為「服務及銷售工作人員」計1,185人，占17.65%。(請參閱表10-1)

↓表10 109年第4季有效求職者未能推介就業原因

求職者未能推介就業原因	人數	百分比(%)
總計	6,715	100.00%
<b>與求職者就業意願不合</b>	2,210	32.91%
待遇不合(低於其離職退保前6個月平均月投保薪資60%)	8	0.12%
工資低於其每月得請領之失業給付數額	20	0.30%
福利措施不合	128	1.91%
工作地區不合(距離申請人日常居所30公里以上)	35	0.52%
工作地區不合(為距離申請人日常居所30公里以內)	39	0.58%
工作時間不合	474	7.06%
無法配合加班或輪班	212	3.16%
工作環境不合	764	11.38%
工作內容不合	527	7.85%
臨時工/契約工	3	0.04%
<b>求職者本身條件不合</b>	3,040	45.27%
技術不合(無相關工作經驗、專長、證照)	1,457	21.70%
教育程度不合	33	0.49%
體能、健康條件不合	1,129	16.81%
身分不符(如更生依法不得僱用、學生等)	6	0.09%
與個人性向、意願不符	377	5.61%
未備駕照或交通工具	38	0.57%
<b>求才廠商已錄用額滿</b>	1,048	15.61%
<b>求職者已自行就業</b>	356	5.30%
<b>其他</b>	61	0.91%
已錄取未報到	47	0.70%
準備考試/升學	7	0.10%
參加職業訓練	7	0.10%

資料來源：勞動部勞動力發展署網際網路就業服務資訊整合系統。

說明：1. 本表係以求職者經推介開出介紹卡，而未能推介就業，且獲得回覆者為統計範圍。

2. 本表資料係以全年平均每月有效人數計算，因四捨五入關係，部分總數容不等於細項之和。

↓ 表10-1 109年第4季有效求職者未能推介就業原因按職業分

單位：人

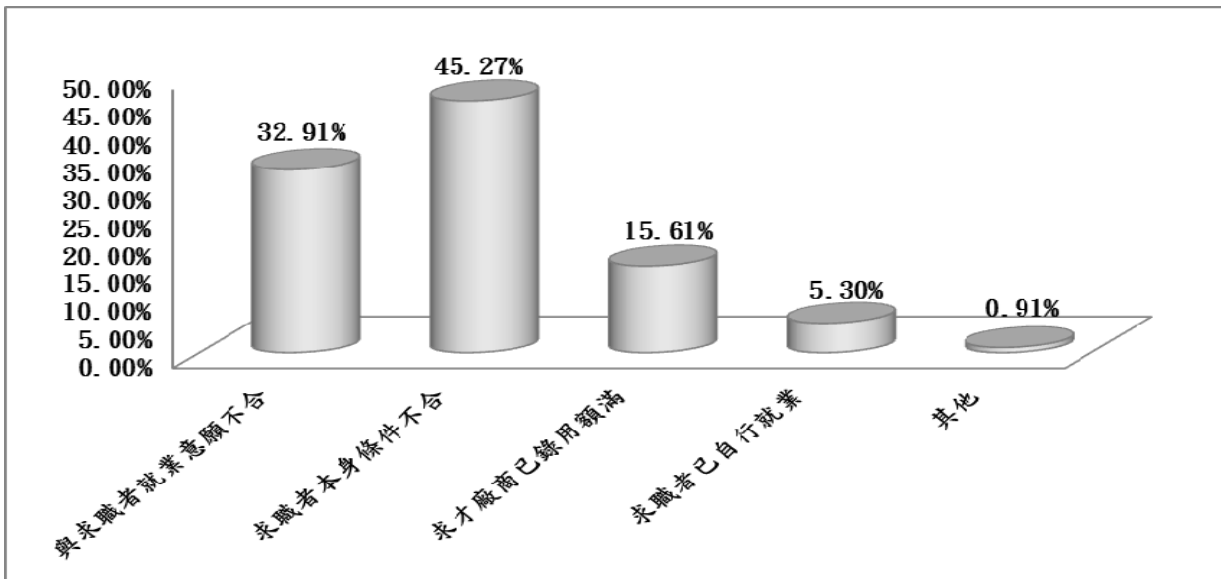
職業	合計	主管及經理人員	專業人員	技術員及助理專業人員	事務支援人員	服務及銷售工作人員	農、林、漁、牧業生產人員	技藝有關工作人員	機械設備操作及組裝人員	基層技術工及勞力工
人數	6,715	59	269	625	994	1,185	40	452	1,752	1,339
百分比(%)	100.00%	0.88%	4.01%	9.31%	14.80%	17.65%	0.60%	6.73%	26.09%	19.94%

資料來源：勞動部勞動力發展署網際網路就業服務資訊整合系統。

說明：1. 本表係以求職者經推介開出介紹卡，而未能推介就業，且獲得回覆者為統計範圍。

2. 本表資料係以全年平均每月有效人數計算，因四捨五入關係，部分總數容不等於細項之和。

↓ 圖5 109年第4季求職者未能推介就業之原因分析圖



(八) 雇主提供有效求才機會未能補實之原因分析

- 1、本季有效求才人數63,881人，經本中心開立介紹卡推介求職者而職缺尚未能補實者有5,101個。分析未能補實的原因，以「求職者本身條件不合」居首位，計2,757個就業機會，占54.05%；其次為「雇主提供條件不合」計1,240個就業機會，占24.31%；再其次為「求才廠商已錄用額滿」，計829個就業機會，占16.25%。從中分析求職者本身條件不合，以「技術不合」最多，計1,484個工作機會，占29.09%，其次為「體能、健康條件不合」計867個工作機會，占17.00%。(請參閱表11及圖6)
- 2、按職業類別分析，求才機會未能補實者中，以「機械設備操作及組裝人員」類，計1,221個就業機會最多，占23.94%，其次為「基層技術工及勞力工」類，計1,005個就業機會，占19.70%；再其次為「服務及銷售工作

人員」類，計944個就業機會，占18.51%，「事務支援人員」類，計816個就業機會，占16.00%。(請參閱表11-1)

↓ 表11 109年第4季雇主提供之有效求才機會未能補實之原因分析

求才機會未能補實原因	人 數	百分比 (%)
總計	5,101	100.00%
求職者無法聯繫	54	1.06%
雇主提供條件不合	1,240	24.31%
待遇措施不合	19	0.37%
福利措施不合	102	2.00%
工作地區不合	68	1.33%
工作時間不合	354	6.94%
無法配合加班或輪班	200	3.92%
工作環境不合	497	9.74%
求職者本身條件不合	2,757	54.05%
技術不合(無相關工作經驗、專長、證照)	1,484	29.09%
教育程度不合	32	0.63%
體能、健康條件不合	867	17.00%
身分不符(如更生依法無法僱用、學生等)	4	0.08%
求職者無工作意願	9	0.18%
面試技巧不足(服儀、態度)	20	0.39%
考試、測驗未通過	8	0.16%
與個人性向、意願不符	300	5.88%
未備駕照或交通工具	33	0.65%
求才廠商已錄用額滿	829	16.25%
其他	221	4.33%
求職者已另行就業	177	3.47%
錄取未報到	44	0.86%

資料來源：勞動部勞動力發展署網際網路就業服務資訊整合系統。

說明：1. 本表係以雇主提供之求才機會，經推介開出介紹卡而未能補實，且獲得回覆者為統計範圍。

2. 本表資料係以全年平均每月有效人數計算，因四捨五入關係，部分總數容不等於細項之和。

↓ 表11-1 109年第4季雇主提供之有效求才機會未能補實原因按職業分

單位：人

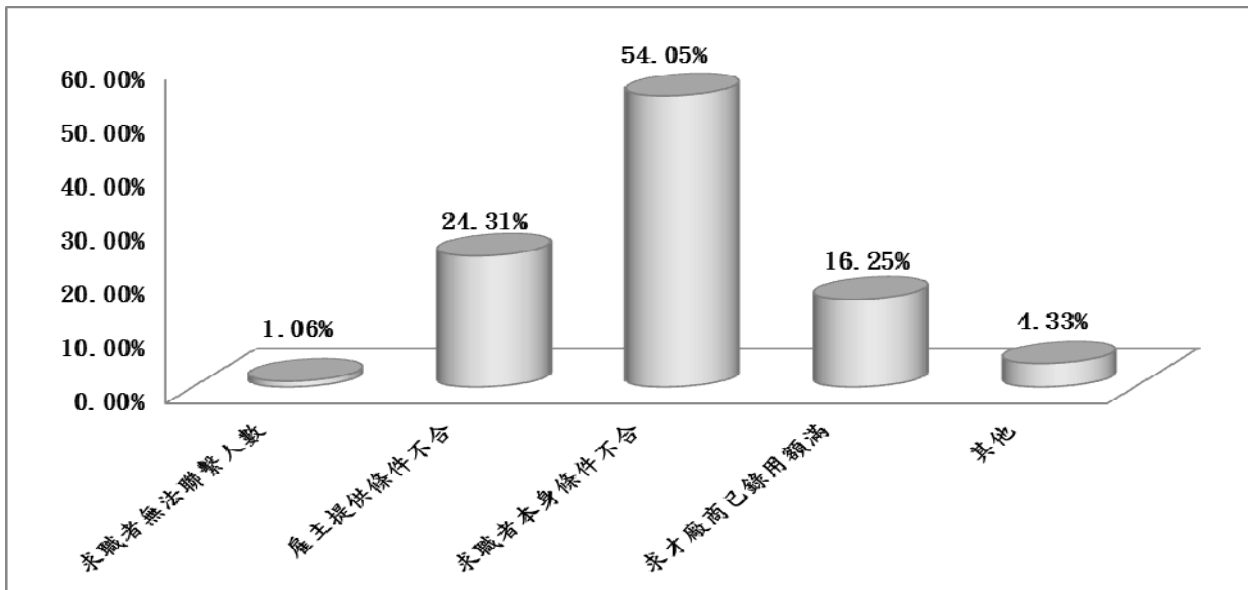
職業	合計	主管及經理人員	專業人員	技術員及助理專業人員	事務支援人員	服務及銷售工作人員	農、林、漁、牧業生產人員	技藝有關工作人員	機械設備操作及組裝人員	基層技術工及勞力工
人數	5,101	50	220	481	816	944	24	340	1,221	1,005
百分比(%)	100.00%	0.98%	4.31%	9.43%	16.00%	18.51%	0.47%	6.67%	23.94%	19.70%

資料來源：勞動部勞動力發展署網際網路就業服務資訊整合系統。

說明：1. 本表係以雇主提供之求才機會，經推介開出介紹卡而未能補實，且獲得回覆者為統計範圍。

2. 本表資料係以全年平均每月有效人數計算，因四捨五入關係，部分總數容不等於細項之和。

↓圖 6 109年第4季雇主提供有效求才機會未能補實之原因分析圖



## 參、就業市場職類分析

以下依據109年10~12月「勞動部勞動力發展署網際網路就業服務資訊整合系統」統計求職者希望工作前20名之職類，探討目前就業市場熱門職缺概況，供求職者就業參考方向。(請參閱表12)

### 一、就業市場熱門職類供需概況

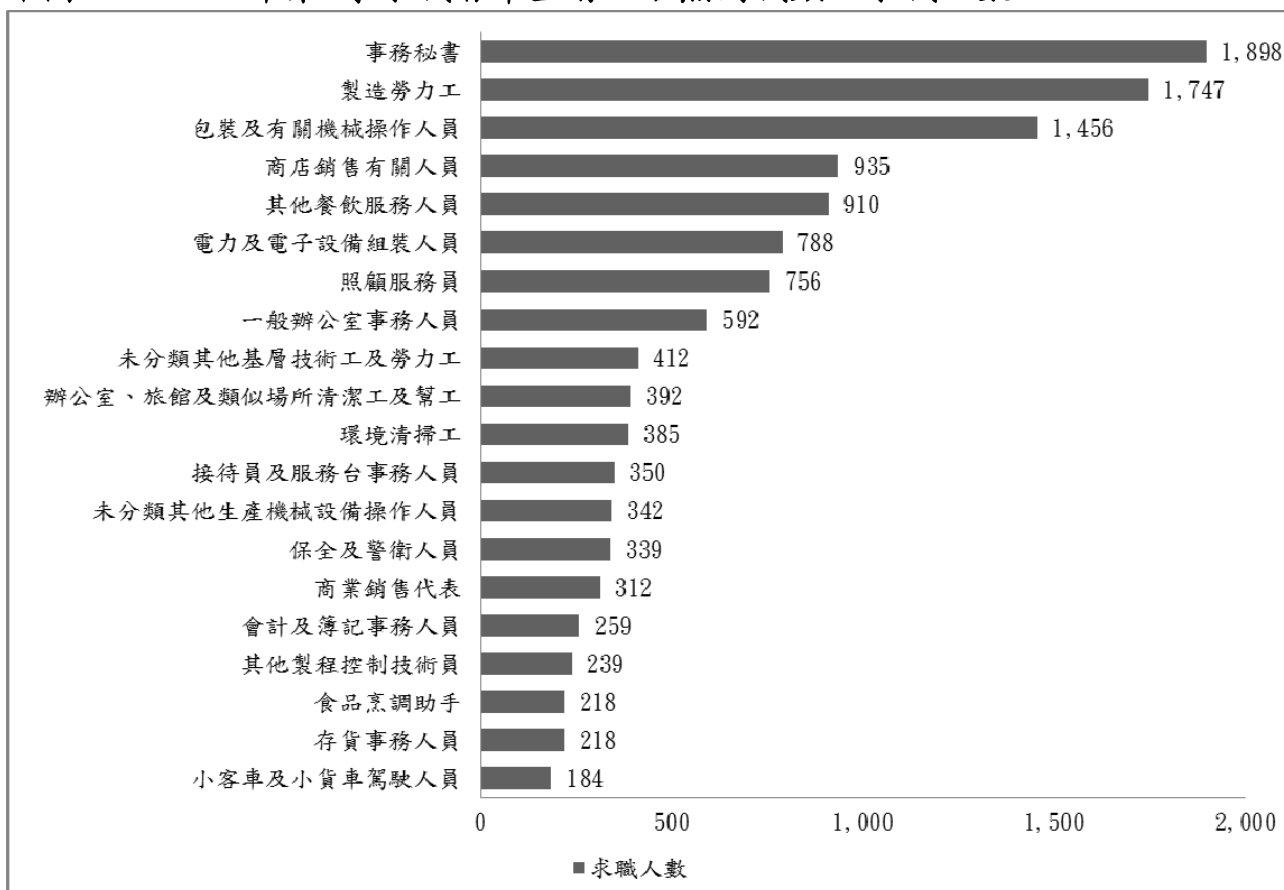
- (一) 109年第4季求職者最希望從事之職類(如圖7)：前10名為「事務秘書」、「製造勞力工」、「包裝及有關機械操作人員」、「商店銷售有關人員」、「其他餐飲服務人員」、「電力及電子設備組裝人員」、「照顧服務員」、「一般辦公室事務人員」、「未分類其他基層技術工及勞力工」、「辦公室、旅館及類似場所清潔工及幫工」。
- (二) 109年第4季求才者提供之熱門職類排名(如圖8)：前10名為「其他餐飲服務人員」、「未分類其他生產機械設備操作人員」、「照顧服務員」、「未分類其他基層技術工及勞力工」、「其他製程控制技術員」、「包裝及有關機械操作人員」、「商店銷售有關人員」、「保全及警衛人員」、「環境清掃工」、「事務秘書」。



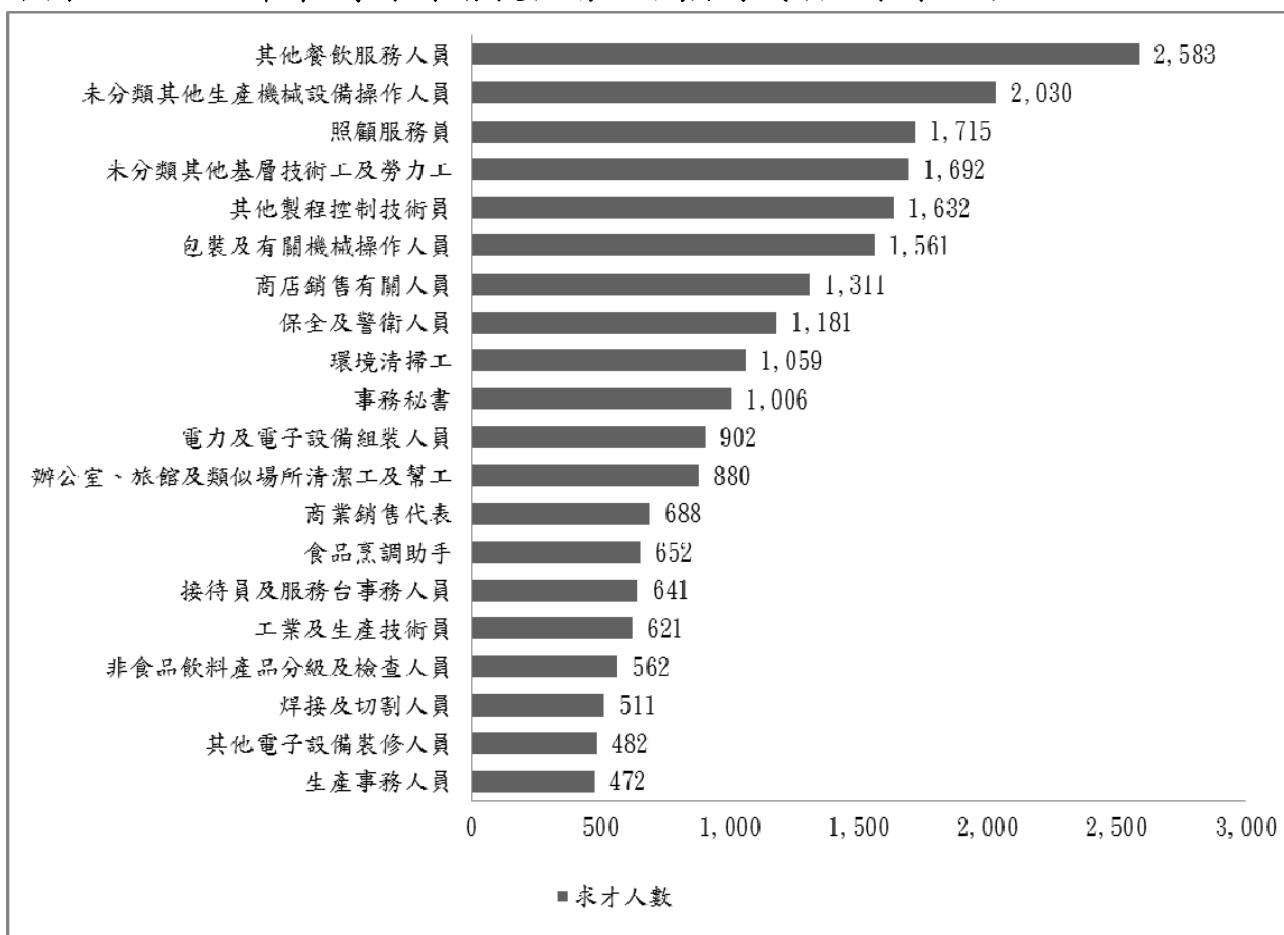
↓表 12 109年第4季求職者與求才者熱門職類前20名排名

求職排序	求才排序	職類	求職人數 (A)	求才人數 (B)	求供倍數 (B/A)	供需情形 (B-A)
1	10	事務秘書	1,898	1,006	0.53	-892
2	23	製造勞力工	1,747	410	0.23	-1,337
3	6	包裝及有關機械操作人員	1,456	1,561	1.07	105
4	7	商店銷售有關人員	935	1,311	1.40	376
5	1	其他餐飲服務人員	910	2,583	2.84	1,673
6	11	電力及電子設備組裝人員	788	902	1.14	114
7	3	照顧服務員	756	1,715	2.27	959
8	39	一般辦公室事務人員	592	233	0.39	-359
9	4	未分類其他基層技術工及勞力工	412	1,692	4.11	1,280
10	12	辦公室、旅館及類似場所清潔工及幫工	392	880	2.24	488
10	9	環境清掃工	385	1,059	2.75	674
12	15	接待員及服務台事務人員	350	641	1.83	291
13	2	未分類其他生產機械設備操作人員	342	2,030	5.94	1,688
14	8	保全及警衛人員	339	1,181	3.48	842
15	13	商業銷售代表	312	688	2.21	376
16	54	會計及簿記事務人員	259	127	0.49	-132
17	5	其他製程控制技術員	239	1,632	6.83	1,393
18	33	存貨事務人員	218	279	1.28	61
19	14	食品烹調助手	218	652	2.99	434
20	25	小客車及小貨車駕駛人員	184	325	1.77	141
21	17	非食品飲料產品分級及檢查人員	179	562	3.14	383
22	29	營建勞力工	151	317	2.10	166
23	26	廚師	148	324	2.19	176
24	51	美髮、美容及造型設計有關工作人員	144	145	1.01	1
25	19	其他電子設備裝修人員	138	482	3.49	344
26	55	電子工程師	132	118	0.89	-14
27	16	工業及生產技術員	96	621	6.47	525
28	61	廣告及行銷專業人員	95	100	1.05	5
28	59	麵包、點心及糖果製造人員	89	104	1.17	15
30	31	護理師/護士	87	286	3.29	199
31	60	會計助理專業人員	86	101	1.17	15
32	66	農藝及園藝作物栽培人員	82	83	1.01	1
33	20	生產事務人員	80	472	5.90	392
34	49	未分類其他清潔工	77	157	2.04	80
35	35	大貨車駕駛人員	77	263	3.42	186
36	18	焊接及切割人員	76	511	6.72	435

↓ 圖 7 109年第4季求職者希望前20名熱門職類之求職人數



↓ 圖 8 109年第4季求才者提供前20名熱門職類之求才人數





## 二、熱門職類求供倍數分析(求職人數500人以上)

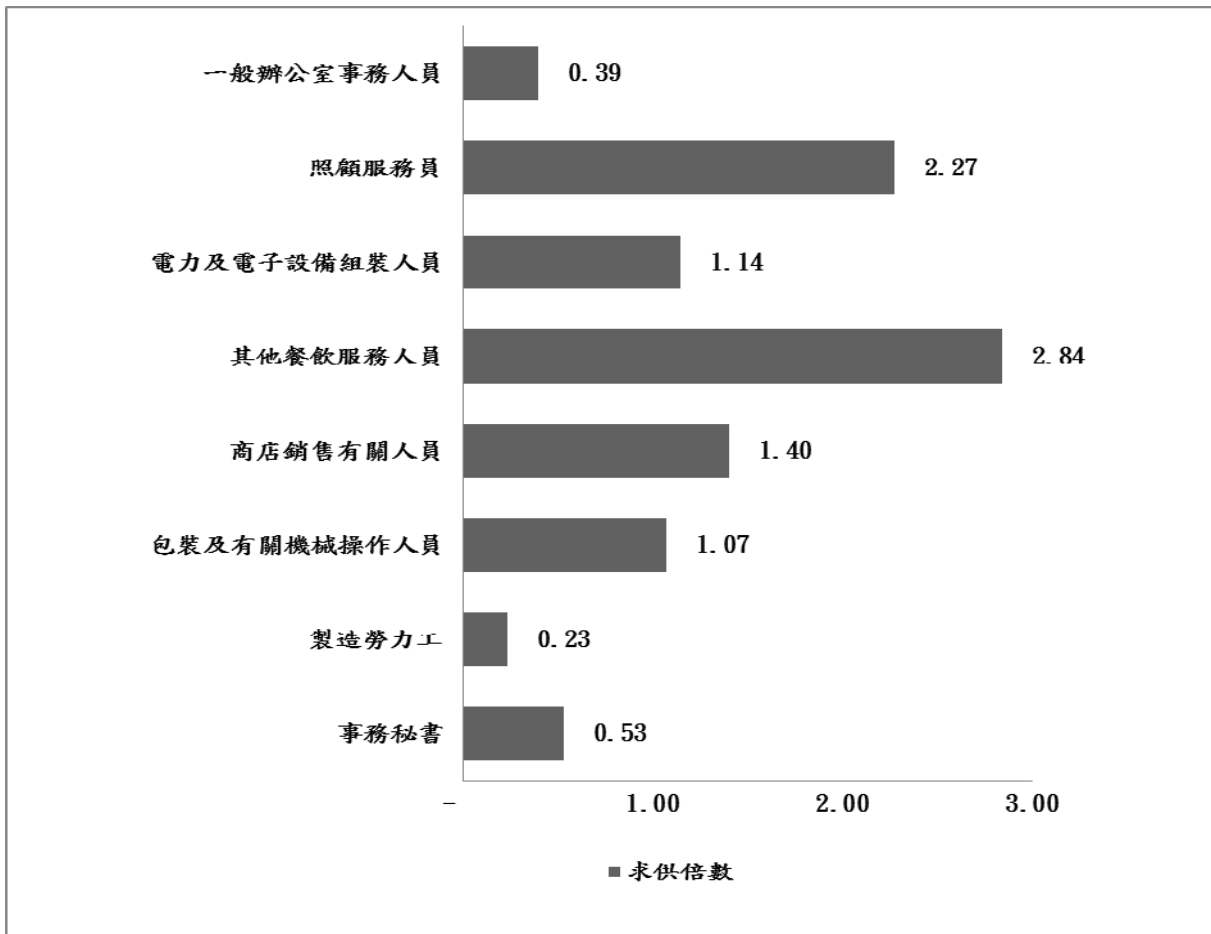
(請參閱表12及圖9)

(一)109年第4季求供倍數2以上之職類為「其他餐飲服務人員」、「照顧服務員」。

(二)109年第4季求供倍數0.5至2以下之職類為「商店銷售有關人員」、「電力及電子設備組裝人員」、「包裝及有關機械操作人員」、「事務秘書」。

(三)109年第4季求供倍數0.5以下之職類為「一般辦公室事務人員」、「製造勞力工」。

↓ 圖 9 109年第4季熱門職類之求供倍數



## 肆、結論：

根據統計資料分析，109年第4季高雄市就業市場從求職人數、求才人數之統計，分別依新登記、有效、職業別、教育程度、年齡及特定對象身分別等相關就業服務數據進行分析，彙整以下結論：

### 1. 整體求職求才概況

依表 1 顯示，109 年第 4 季新登記求職人數為 15,690 人、新登記求才人數為 34,759 人；新登記求供倍數為 2.22。

### 2. 教育程度特性

依表 2 顯示，109 年第 4 季新登記求職人數以高職程度者 5,444 人居首，占 34.70%；其次為大學程度者 5,333 人，占 33.99%；再次為專科程度者 1,947 人，占 12.41%；有效求職推介就業人數以高職程度者 3,658 人居首，占 35.43%；其次為大學程度者 3,560 人，占 34.48%；再次為專科程度者 1,247 人，占 12.08%。

依表 3 顯示 109 年第 4 季新登記求才人數以不限程度 14,237 人居首，占 40.96%；其次為高職程度者 7,661 人，占 22.04%；再其次為高中程度者 4,347 人，占 12.51%；有效求才僱用人數以不限程度者 7,038 人居首，占 42.25%；其次為高職程度者 3,788 人，占 22.74%；再其次為高中程度者 1,894 人，占 11.37%。

### 3. 年齡級距特性

依表 4 顯示，109 年第 4 季新登記求職人數以 40~44 歲組 2,127 人為最多，占 13.56%；其次為 25~29 歲組 2,007 人，占 12.79%；再其次為 35~39 歲組 1,997 人，占 12.73%。另中高年齡層共有 5,292 人登記求職，占 33.73%，較上季 5,557 人減少 265 人，下降 4.77%。

### 4. 職業類別特性

依表 5 顯示，109 年第 4 季新登記求職人數以「事務支援人員」職類占 22.28%最多，新登記求才人數以「服務及銷售工作人員」職類占 22.56%最多，求供倍數方面，則以「技藝有關工作人員」4.47 倍為最高。

依表 6 顯示，從職業別與教育程度對照來看，新登記求職人數中，依教育

程度分析國中及高職希望工作以「基層技術工及勞力工」居多；新登記求才人數中，就業機會職類別為「服務及銷售工作人員」居多。

#### 5. 年齡與教育程度職業別交叉特性

依表 7 顯示，從年齡別與教育程度對照來看，新登記求職者中 15~24 歲青少年的教育程度以大學及高職居多，分別占 53.84%和 31.96%。

依表 8 顯示，從年齡別與職業別對照來看，新登記求職者中 25~44 歲青壯年的希望工作以「事務支援人員」占 25.34%居多。

#### 6. 特定對象身分別求職推介概況

依表 9 顯示，特定對象身分別求職者概況：新登記求職人數總計 9,302 人，有效求職推介就業人數為 5,403 人，平均求職就業率 58.08%。

#### 7. 未能順利媒合原因

依表 10 顯示，109 年第 4 季求職者反映未能推介就業原因，以「求職者本身條件不合」因素居多，主要為「技術不合」及「體能、健康條件不合」；其次為「與求職者就業意願不合」，主要為「工作環境不合」及「工作內容不合」。

依表 11 顯示，109 年第 4 季求才廠商反映職缺未能補實原因，以「求職者本身條件不合」因素居多，主要為「技術不合」及「體能、健康條件不合」；其次為「雇主提供條件不合」，主要為「工作環境不合」及「工作時間不合」。

#### 8. 就業市場熱門職類

依表 12 顯示，熱門職類部份，新登記求職人數前三名職類依序為「事務秘書」、「製造勞力工」、「包裝及有關機械操作人員」；新登記求才人數前三名職類則分別為「其他餐飲服務人員」、「未分類其他生產機械設備操作人員」、「照顧服務員」。

每位求職者平均有 2 個以上工作機會之職類為「其他餐飲服務人員」、「照顧服務員」。

附錄：高雄政府勞工局訓練就業中心暨所屬(含委辦)就業服務站(台)  
地址及電話一覽表

服務據點	聯絡電話	傳真	地址
高雄市政府勞工局 訓練就業中心	07-7330823	07-7335411	833 高雄市鳥松區大埤路 117 號 (委辦訓練、就業服務)
	07-7835011	07-7834220	831 高雄市大寮區捷西路 300 號 (自辦訓練、技能檢定)
前鎮就業服務站	07-8220790	07-8224112	806 高雄市前鎮區鎮中路 6 號 1 樓
旗津台	07-5714116	07-5715034	805 高雄市旗津區旗津三路 2 號 1 樓
前鎮台	07-8418227	07-8231361	806 高雄市高雄加工區中六路與環區一路口
三民就業服務站	07-3837191	07-3833421	807 高雄市三民區大順二路 468 號 10 樓
鳥松台	07-7331824	07-7331804	833 高雄市鳥松區大埤路 117 號
旗山台	07-6623656	07-6623665	842 高雄市旗山區延平一路 495 號 2 樓
左營就業服務站	07-5509848	07-5509130	813 高雄市左營區忠言路 189 號 1 樓
仁武台	07-3749554	07-3749549	814 高雄市仁武區工業二路 3 號
永安台	07-6245031	07-6245033	828 高雄市永安區永工二路 1 號
燕巢台	07-6162801	07-6162704	824 高雄市燕巢區中安路 1 號
本洲分台	07-6246155	07-6246156	820 高雄市岡山區本工路 17 號
楠梓就業服務站	07-3609521	07-3609523	811 高雄市楠梓區學專路 777 號 2 樓
路竹台	07-6071047	07-6071054	821 高雄市路竹區國昌路 76 號
楠梓台	07-3640508	07-3650524	811 高雄市楠梓加工出口區經二路 15 號 1 樓
鳳山就業服務站 (勞動部委辦)	07-7410243	07-7199221 07-7410214	830 高雄市鳳山區中山西路 235 號
大寮台	07-7825009	07-7825008	831 高雄市大寮區捷西路 300 號 高雄捷運大寮站 2 號出口 2 樓
林園台(勞動部委辦)	07-6466185	07-6415235	832 高雄市林園區王公路 1 號 1 樓
大社台(勞動部委辦)	07-3539044	07-3533801	815 高雄市大社區大社里自強街 1 號
大樹台(勞動部委辦)	07-6529406	07-6524081	840 高雄市大樹區龍目路 158 號 2 樓
美濃台(勞動部委辦)	07-6820711	07-6810942	843 高雄市美濃區合和里美中路 260 號

六龜台(勞動部委辦)	07-6892488	07-6891453	844 高雄市六龜區民治路 18 號
甲仙台(勞動部委辦)	07-6751744	07-6753103	847 高雄市甲仙區和安里中山路 50 號
桃源台(勞動部委辦)	07-6861336	07-6861004	848 高雄市桃源區桃源里北進巷 1 號
茂林台(勞動部委辦)	07-6801385	07-6801385	851 高雄市茂林區茂林里 8-3 號
那瑪夏台(勞動部委辦)	07-6701275	07-6701171	849 高雄市那瑪夏區大光巷 230 號
<b>岡山就業服務站 (勞動部委辦)</b>	07-6228321	07-6228700 07-6215154	820 高雄市岡山區民有路 27 號
梓官台(勞動部委辦)	07-6194849	07-6170414	826 高雄市梓官區梓官路 258 號
阿蓮台(勞動部委辦)	07-6315428	07-6312021	822 高雄市阿蓮區民生路 94 號
湖內台(勞動部委辦)	07-6992271	07-6995601	829 高雄市湖內區中正路二段 77 號
茄萣台(勞動部委辦)	07-6909738	07-6922408	852 高雄市茄萣區濱海路四段 27 號
橋頭台(勞動部委辦)	07-6126883	07-6114125	825 高雄市橋頭區隆豐路 1 號
彌陀台(勞動部委辦)	07-6194850	07-6193130	827 高雄市彌陀區彌仁里中華路 4 號
內門台(勞動部委辦)	07-6674851	07-6674780	845 高雄市內門區內門里內門 20 號
杉林台(勞動部委辦)	07-6774420	07-6772874	846 高雄市杉林區上平里山仙路 6 號



高雄市政府勞工局訓練就業中心

高雄市鳥松區大埤路 117 號 (07)733-0823

網址 <https://www.ktetc.gov.tw>

GPN碼：

□2006900019

## 本中心主要服務項目

---

◇職業訓練

◇求職服務

◇求才服務

◇代招代考

◇就業諮詢

◇志工服務

◇外勞求才

◇外勞轉換

◇職業性向測驗

◇失業給付申請

◇特定對象就業服務

◇臨時工作津貼

◇多元就業開發方案

◇各項就業促進津貼

◇就業市場調查

◇即測即評即發證及技能檢定