

110年第1季高雄市就業市場資訊分析



高雄市政府勞工局訓練就業中心

中華民國110年4月編印

目錄

壹、前言	1
貳、統計分析	2
一、統計範圍.....	2
二、統計方式.....	2
三、重要名詞解釋.....	2
四、就業市場概況分析.....	3
(一)就業服務概況說明.....	3
(二)求職、求才及推介就業按「教育程度」分析.....	5
(三)求職及推介就業按「年齡」分析.....	8
(四)求職、求才及推介就業按「職業」分析.....	10
(五)求職及求才及推介就業按「職業與教育程度、年齡」交叉分析.....	11
(六)特定對象身分別區分求職概況.....	15
(七)有效求職者未能推介就業原因分析.....	17
(八)雇主提供有效求才機會未能補實之原因分析.....	18
參、就業市場職類分析	20
一、就業市場熱門職類供需概況.....	20
(一)求職者最希望從事之職類.....	20
(二)求才者提供之熱門職類排名.....	20
二、熱門職類求供倍數分析.....	23
(一)求供倍數2以上之職類.....	23
(二)求供倍數0.5至2以下之職類.....	23
(三)求供倍數0.5以下之職類.....	23
肆、結論	24
附錄：高雄市政府勞工局訓練就業中心暨所屬(含委辦)就業服務站(台) 地址及電話一覽表	

表目錄

表 1	求職、求才、推介就業統計表.....	4
表 2	求職及推介就業人數按教育程度分.....	6
表 3	求才及僱用人數按教育程度分.....	7
表 4	求職及推介就業人數按年齡分.....	9
表 5	求職、求才及推介就業人數按職業分.....	11
表 6	職類別與教育程度對照表.....	13
表 7	新登記求職人數年齡別與教育程度對照表.....	14
表 8	新登記求職人數年齡別與職業別對照表.....	15
表 9	特定對象身分別求職概況統計表.....	16
表 10	有效求職者未能推介就業原因.....	17
表 10-1	有效求職者未能推介就業原因按職業分.....	18
表 11	雇主提供有效求才機會未能補實之原因分析.....	19
表 11-1	雇主提供之有效求才機會未能補實原因按職業分.....	19
表 12	求職者與求才者熱門職類前20名排名.....	21

圖目錄

圖 1	求職、求才及推介就業人數比較圖	4
圖 2	求職就業率按教育程度分.....	6
圖 3	求才利用率按教育程度分	8
圖 4	求職就業率按年齡分.....	9
圖 5	特定對象身分別就業概況統計.....	16
圖 6	求職者未能推介就業原因按職業分.....	18
圖 7	雇主提供有效求才機會未能補實之原因分析圖.....	20
圖 8	求職者希望前20名熱門職類之求職人數.....	22
圖 9	求才者提供前20名熱門職類之求才人數.....	22
圖10	熱門職類之求供倍數.....	23

壹、前言

- 一、就業服務法第16條規定：「公立就業服務機構應蒐集、整理、分析其業務區域內之薪資變動、人力供需及未來展望等資料，提供就業市場資訊。」本中心據以按季編訂「高雄市就業市場資訊分析」，提供產官學界運用暨了解高雄就業市場現況。
- 二、本中心現設有前鎮、三民、左營、楠梓、鳳山、岡山等6個就業服務站，辦理協助國民就業及雇主徵求員工所提供之服務。另為提供一般求職、求才登記，於各行政區設有就業服務台28台，提供民眾及廠商近便利性服務。
- 三、本季刊統計分析資料，係依勞動部勞動力發展署「就業服務資訊整合系統」，就本市轄區6個就業服務站及28個就業服務台，110年1-3月就業服務資料，進行彙整統計分析，提供本市目前人力就業供需分析。
- 四、110年第1季高雄市就業市場資訊分析及人力資源調查統計重點摘要如下：
 - (1)高雄市109年下半年，勞動力人數138萬7千人，就業者133萬3千人，失業者5萬3千人，失業率3.8%，勞動力參與率57.7%。
 - (2)本季新登記求職人數較上季減少4.23%，新登記求才人數較上季增加4.34%。新登記求供倍數較上季增加0.20。
 - (3)就業市場熱門職類：求職者最希望從事之職類前3名為「事務秘書」、「製造勞力工」、「包裝及有關機械操作人員」。求才者提供之熱門職類排名：前3名為「其他餐飲服務人員」、「未分類其他生產機械設備操作人員」、「其他製程控制技術員」。

貳、統計分析

一、統計範圍

本項報告統計範圍為本市前鎮、三民、左營、楠梓、鳳山及岡山等6個就業服務站以及前鎮、旗津、大寮、燕巢、鳥松、旗山、仁武、永安、楠梓、路竹、本洲分台、大社、林園、茂林、美濃、那瑪夏、甲仙、六龜、桃源、大樹、阿蓮、湖內、茄萣、彌陀、橋頭、梓官、內門及杉林等28個就業服務台。

二、統計方式

由「勞動部勞動力發展署網際網路就業服務資訊整合系統」中取得求職求才等相關數值，據此統計分析。

三、重要名詞解釋

(一)求職人數：指具有工作能力者，前往公立就業服務機構登記求職人數。

(二)求才人數：指雇主於前往公立就業服務機構登記求才之人數。

(三)新登記人數：指在當季內辦理求職或求才登記之人數。如新登記求職人數、新登記求才人數。

(四)有效人數：一般求職、求才登記有效期限訂為2個月，故有效人數包含當季新登記人數及有效期間內已辦理登記而尚未介紹就業之求職人數或尚未填補之求才空缺，其延至當季仍需予以介紹者。

(五)求職推介就業人數：於就業服務機構登記有效求職人數中，經推介成功就業之人數。

(六)求才僱用人數：於就業服務機構登記有效求才人數中，經推介成功僱用或利用勞動部勞動力發展署資訊找到所需人才僱用之人數。

(七)求供倍數：指求才人數對求職人數之倍數。

(八)求職就業率：指有效求職推介就業人數占新登記求職人數之百分比。

(九)求才利用率：指有效求才僱用人數占新登記求才人數之百分比。

(十)教育程度：指畢業學歷，惟肄業學歷比照同等學歷填列。

四、就業市場概況分析

110年1~3月份（以下簡稱本季）求職、求才資料分析，說明如下：

（一）就業服務概況說明（請參閱表1及圖1）

就業媒合及求供倍數

1. 新登記求職人數15,026人，較上季15,690人減少664人(4.23%)，較上年同季15,733人減少707人(4.49%)。
2. 新登記求才人數36,268人，較上季34,759人增加1,509人(4.34%)，較上年同季32,087人增加4,181人(13.03%)。
3. 有效求職推介就業人數10,537人，較上季10,324人增加213人(2.06%)，較上年同季9,271人增加1,266人(13.66%)。
4. 有效求才僱用人數17,902人，較上季16,658人增加1,244人(7.47%)，較上年同季18,059人減少157人(0.87%)。
5. 求職就業率70.13%，較上季65.80%上升4.33個百分點，較上年同季58.93%上升11.20個百分點。
6. 求才利用率49.36%，較上季47.92%上升1.44個百分點，較上年同季56.28%下降6.92個百分點。
7. 新登記求供倍數為2.41，即新登記求才人數大於新登記求職人數，較上季2.22上升0.20，較上年同季2.04上升0.37。

↓ 表1 求職、求才、推介就業統計表

年別與季別		單位：人、%						
		求職人數 新登記	求才人數 新登記	求職推介 就業人數 有效	求才僱用 人數有效	求職就業率 %	求才利用率 %	求供倍數
		A	B	C	D	C/A	D/B	B/A
109年第1季	1月	4,851	10,050	2,887	6,052	59.51%	60.22%	2.07
	2月	5,343	10,814	3,196	6,162	59.82%	56.98%	2.02
	3月	5,539	11,223	3,188	5,845	57.56%	52.08%	2.03
	合計	15,733	32,087	9,271	18,059	58.93%	56.28%	2.04
109年第4季	10月	5,111	11,298	3,374	5,489	66.01%	48.58%	2.21
	11月	5,150	11,538	3,303	5,096	64.14%	44.17%	2.24
	12月	5,429	11,923	3,647	6,073	67.18%	50.94%	2.20
	合計	15,690	34,759	10,324	16,658	65.80%	47.92%	2.22
110年第1季	1月	5,247	11,053	3,808	5,711	72.57%	51.67%	2.11
	2月	4,480	11,569	2,854	5,120	63.71%	44.26%	2.58
	3月	5,299	13,646	3,875	7,071	73.13%	51.82%	2.58
	合計	15,026	36,268	10,537	17,902	70.13%	49.36%	2.41
與上季比較		-664	1,509	213	1,244	4.33%	1.44%	0.20
與上年同季比較		-707	4,181	1,266	-157	11.20%	-6.92%	0.37

資料來源：勞動部勞動力發展署網際網路就業服務資訊整合系統。

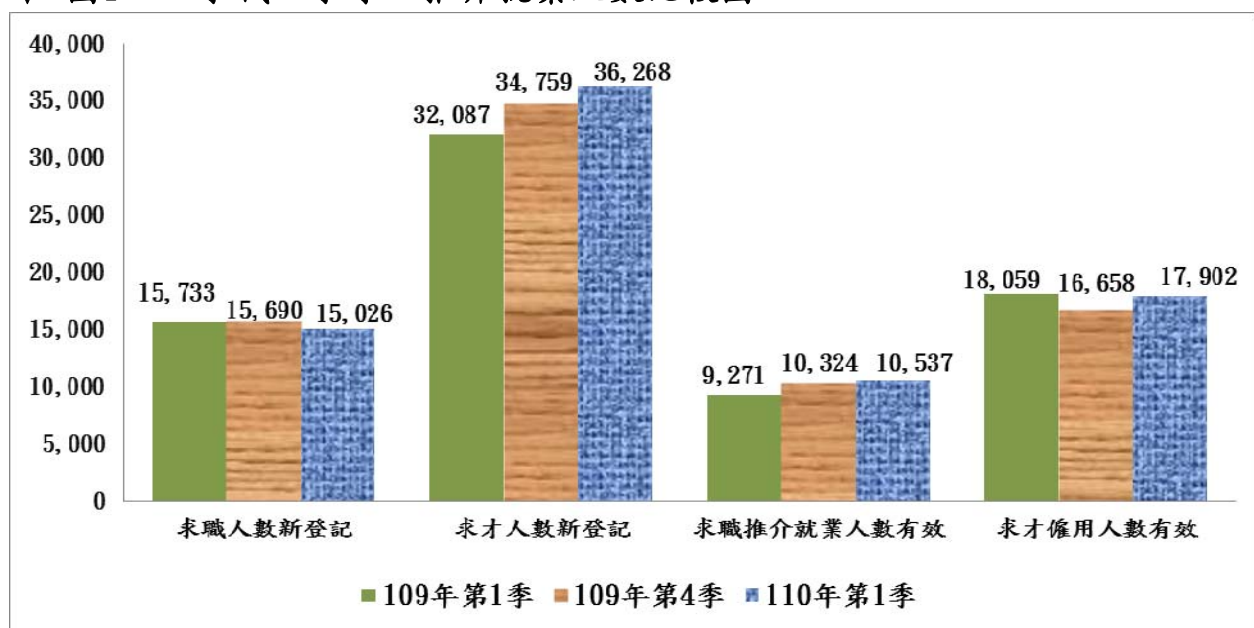
求供倍數=新登記求才人數/新登記求職人數。

推介就業率=推介就業人數(有效)/新登記求職人數。

求才利用率=求才僱用人數(有效)/新登記求才人數。

附註：上季指109年第4季，上年同季指109年第1季。

↓ 圖1 求職、求才、推介就業人數比較圖



(二) 求職、求才及推介就業按「教育程度」分析（請參閱表2及表3）

新登記求職人數15,026人，按教育程度區分，以大學程度者5,377人居首，占35.78%，較上季5,333人增加44人(0.83%)，較上年同季5,188人增加189人(3.64%)；其次為高職程度者4,992人，占33.22%，較上季5,444人減少452人(8.30%)，較上年同季5,594人減少602人(10.76%)；再次為專科程度者1,819人，占12.11%，較上季1,947人減少128人(6.57%)，較上年同季1,832人減少13人(0.71%)。

有效求職推介就業人數10,537人，以大學程度者3,932人居首，占37.32%，較上季3,560人增加372人(10.45%)，較上年同季3,205人增加727人(22.68%)；其次為高職程度者3,563人，占33.81%，較上季3,658人減少95人(2.60%)，較上年同季3,333人增加230人(6.90%)；再次為專科程度者1,256人，占11.92%，較上季1,247人增加9人(0.72%)，較上年同季1,082人增加174人(16.08%)。

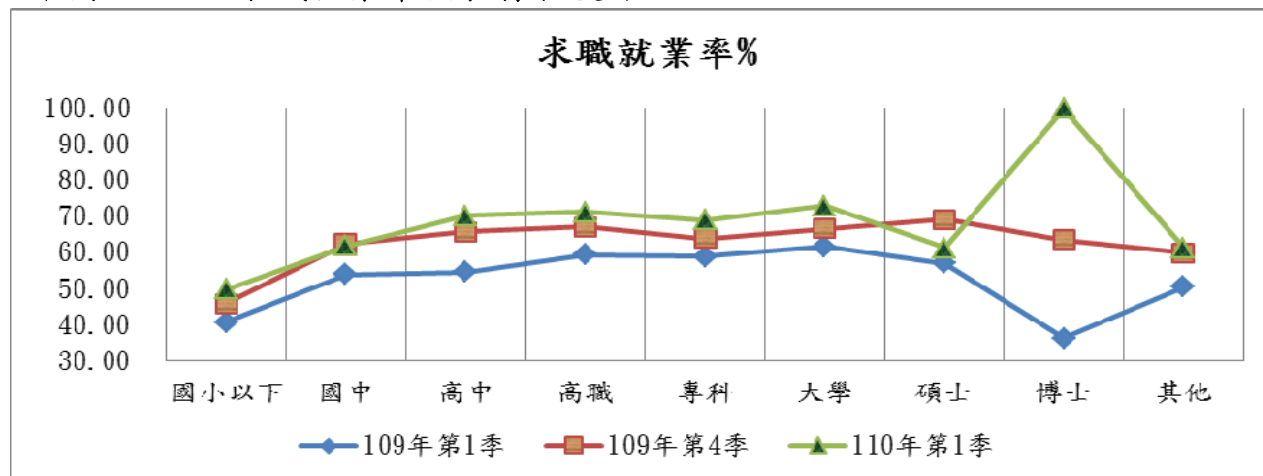
各教育程度別求職就業率（求職登記人數超過500人者）以大學程度者73.13%居首，較上季66.75%上升6.38個百分點；其次為高職程度者71.37%，較上季67.19%上升4.18個百分點；再次為高中程度者70.27%，較上季65.86%上升4.41個百分點；專科程度者69.05%，較上季64.05%上升5.00個百分點；國中程度者61.88%，較上季62.65%下降0.77個百分點。（請參閱表2、圖2）

↓表2 求職及推介就業人數按教育程度分

項目	單位：人、%									
	總計	國小以下	國中	高中	高職	專科	大學	碩士	博士	其他
新登記求職人數										
109年第1季	15,733	367	1,358	913	5,594	1,832	5,188	397	11	73
109年第4季	15,690	322	1,293	870	5,444	1,947	5,333	420	11	50
110年第1季	15,026	322	1,199	787	4,992	1,819	5,377	474	12	44
較上季增減	-664	0	-94	-83	-452	-128	44	54	1	-6
較上年同季增減	-707	-45	-159	-126	-602	-13	189	77	1	-29
有效求職就業人數										
109年第1季	9,271	150	733	500	3,333	1,082	3,205	227	4	37
109年第4季	10,324	148	810	573	3,658	1,247	3,560	291	7	30
110年第1季	10,537	161	742	553	3,563	1,256	3,932	291	12	27
較上季增減	213	13	-68	-20	-95	9	372	0	5	-3
較上年同季增減	1,266	11	9	53	230	174	727	64	8	-10
求職就業率%										
109年第1季	58.93	40.87	53.98	54.76	59.58	59.06	61.78	57.18	36.36	50.68
109年第4季	65.80	45.96	62.65	65.86	67.19	64.05	66.75	69.29	63.64	60.00
110年第1季	70.13	50.00	61.88	70.27	71.37	69.05	73.13	61.39	100.00	61.36

資料來源：勞動部勞動力發展署網際網路就業服務資訊整合系統。

↓圖2 求職就業率按教育程度分



新登記求才人數36,268人，按教育程度來分析，以不限程度13,266人居首，占36.58%，較上季14,237人減少971人(6.82%)，較上年同季12,650人增加616人(4.87%)；其次為高職程度者8,120人，占22.39%，較上季7,661人增加459人(5.99%)，較上年同季7,818人增加302人(3.86%)；再次為高中程度者4,615人，占12.72%，較上季4,347人增加268人(6.17%)，較上年同季3,716人增加899人(24.19%)。

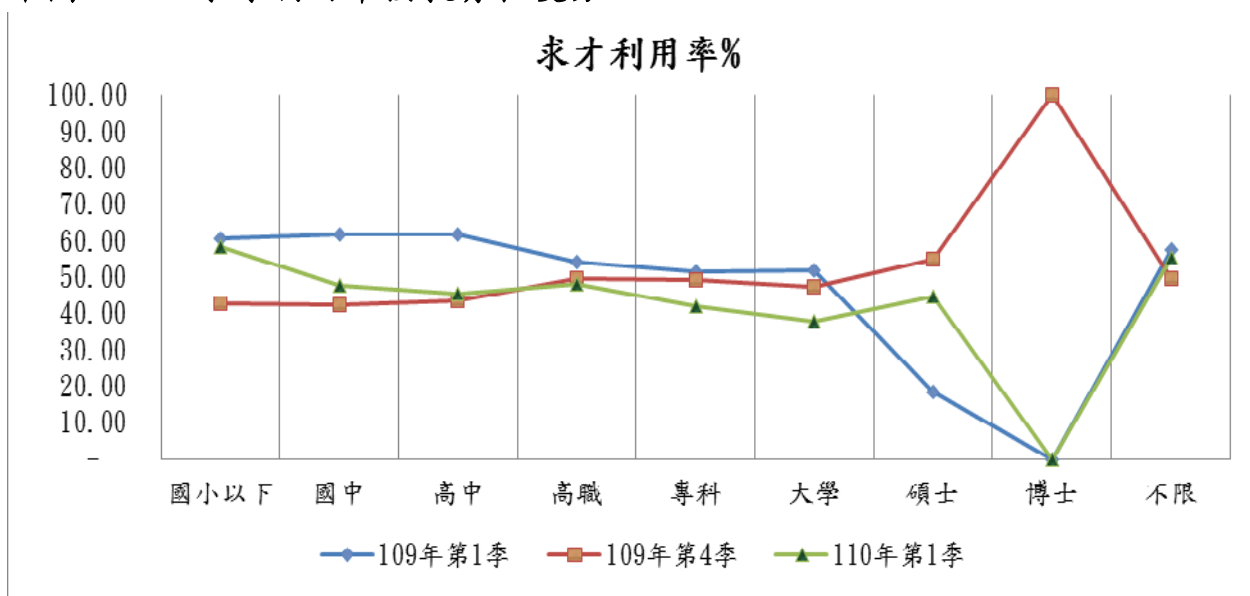
有效求才僱用人數為17,902人，按教育程度分析，以不限程度者7,357人居首，占41.10%，較上季7,038人增加319人(4.53%)，較上年同季7,306人增加51人(0.70%)；其次為高職程度者3,900人，占21.79%，較上季3,788人增加112人(2.96%)，較上年同季4,223人減少323人(7.65%)；再次為高中程度者2,093人，占11.69%，較上季1,894人增加199人(10.51%)，較上年同季2,300人減少207人(9.00%)。

各教育程度別求才利用率(求才登記人數超過500人者)以國小以下程度者58.47%居首，較上季42.71%上升15.76個百分點；其次為不限程度者55.46%，較上季49.43%上升6.03個百分點；再次為高職程度者48.03%，較上季49.45%下降1.42個百分點；國中程度者47.77%，較上季42.56%上升5.21個百分點；高中程度者45.35%，較上季43.57%上升1.78個百分點；專科程度者42.10%，較上季49.31%下降7.21個百分點；大學程度者37.94%，較上季47.30%下降9.36個百分點。(請參閱表3、圖3)

↓表3 求才及僱用人數按教育程度分

項目	單位：人、%									
	總計	國小以下	國中	高中	高職	專科	大學	碩士	博士	不限
新登記求才人數										
109年第1季	32,087	594	1,392	3,716	7,818	3,999	1,803	113	2	12,650
109年第4季	34,759	796	2,660	4,347	7,661	3,356	1,649	49	4	14,237
110年第1季	36,268	968	2,931	4,615	8,120	3,955	2,330	83	0	13,266
較上季增減	1,509	172	271	268	459	599	681	34	-4	-971
較上年同季增減	4,181	374	1,539	899	302	-44	527	-30	-2	616
有效求才僱用人數										
109年第1季	18,059	361	859	2,300	4,223	2,056	933	21	0	7,306
109年第4季	16,658	340	1,132	1,894	3,788	1,655	780	27	4	7,038
110年第1季	17,902	566	1,400	2,093	3,900	1,665	884	37	0	7,357
較上季增減	1,244	226	268	199	112	10	104	10	-4	319
較上年同季增減	-157	205	541	-207	-323	-391	-49	16	0	51
求才利用率%										
109年第1季	56.28	60.77	61.71	61.89	54.02	51.41	51.75	18.58	-	57.75
109年第4季	47.92	42.71	42.56	43.57	49.45	49.31	47.30	55.10	100.00	49.43
110年第1季	49.36	58.47	47.77	45.35	48.03	42.10	37.94	44.58	-	55.46
資料來源：同表2										

↓圖3 求才利用率按教育程度分



(三)求職及推介就業人數按「年齡」分析 (請參閱表4、圖4)

1. 新登記求職人數15,026人，按年齡分析以25~29歲組2,049人為最多，占13.64%，較上季2,007人增加42人(2.09%)，較上年同季2,240人減少191人(8.53%)；其次為40~44歲組1,891人，占12.58%，較上季2,127人減少236人(11.10%)，較上年同季2,195人減少304人(13.85%)；再次為45~49歲組1,810人，占12.05%，較上季1,800人增加10人(0.56%)，較上年同季1,837人減少27人(1.47%)。另中高年齡層共有5,344人登記求職，占35.57%，較上季5,292人增加52人(0.98%)，較上年同季5,375人減少31人(0.58%)。
2. 有效求職推介就業人數10,537人，以25~29歲組1,518人為最多，占14.41%，較上季1,514人增加4人(0.26%)，較上年同季1,442人增加76人(5.27%)；其次為40~44歲組1,396人，占13.25%，較上季1,491人減少95人(6.37%)，較上年同季1,315人增加81人(6.16%)；再次為20~24歲組1,318人，占12.51%，較上季1,286人增加32人(2.49%)，較上年同季1,097人增加221人(20.15%)。另中高年齡層推介就業人數計3,539人，占33.59%，較上季3,080人增加459人(14.90%)，較上年同季2,821人增加718人(25.45%)。
3. 求職就業率(求職登記人數超過500人者)以20~24歲組77.12%最高，較上季68.37%上升8.75個百分點；其次為25~29歲組74.08%，較上季75.44%下降

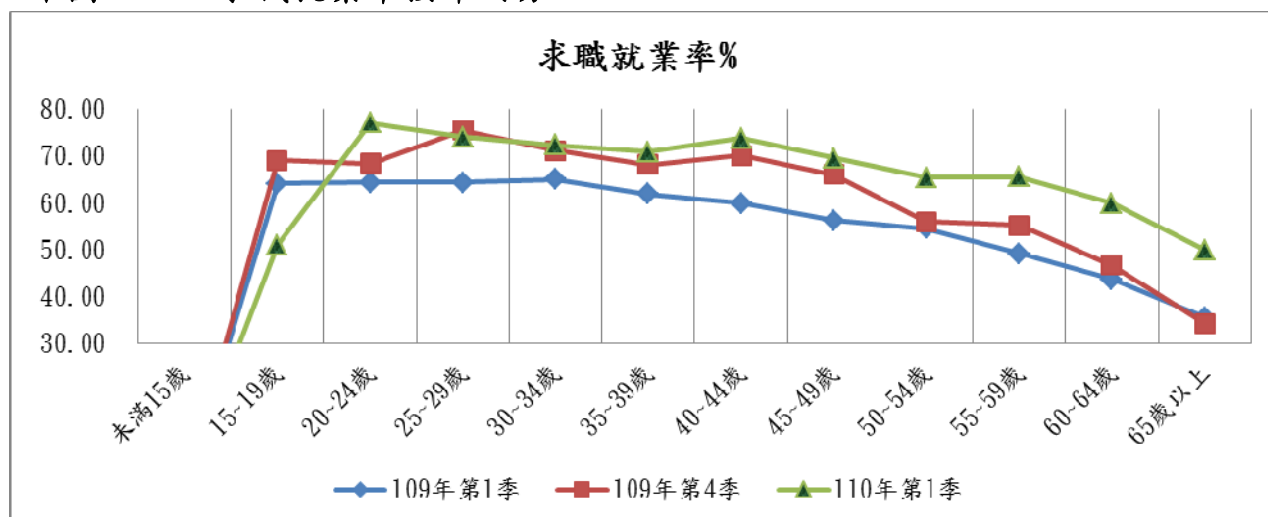
1.36個百分點；再次為40～44歲組73.82%，較上季70.10%上升3.72個百分點；30～34歲組72.36%，較上季71.23%上升1.13個百分點；35～39歲組70.88%，較上季68.15%上升2.73個百分點；45～49歲組69.67%，較上季66.11%上升3.56個百分點；55～59歲組65.59%，較上季55.24%上升10.35個百分點；50～54歲組65.44%，較上季55.94%上升9.50個百分點；60～64歲組59.94%，較上季46.70%上升13.24個百分點。

↓ 表4 求職及推介就業人數按年齡分

項目	單位：人、%												
	總計	未滿15歲	15~19歲	20~24歲	25~29歲	30~34歲	35~39歲	40~44歲	45~49歲	50~54歲	55~59歲	60~64歲	65歲以上
新登記求職人數													
109年第1季	15,733	-	195	1,706	2,240	1,735	2,017	2,195	1,837	1,613	1,281	644	270
109年第4季	15,690	-	372	1,881	2,007	1,745	1,997	2,127	1,800	1,641	1,260	591	269
110年第1季	15,026	1	253	1,709	2,049	1,679	1,782	1,891	1,810	1,600	1,270	664	318
較上季增減	-664	1	-119	-172	42	-66	-215	-236	10	-41	10	73	49
較上年同季增減	-707	1	58	3	-191	-56	-235	-304	-27	-13	-11	20	48
有效求職就業人數													
109年第1季	9,271	-	125	1,097	1,442	1,127	1,248	1,315	1,032	879	629	281	96
109年第4季	10,324	-	257	1,286	1,514	1,243	1,361	1,491	1,190	918	696	276	92
110年第1季	10,537	-	129	1,318	1,518	1,215	1,263	1,396	1,261	1,047	833	398	159
較上季增減	213	-	-128	32	4	-28	-98	-95	71	129	137	122	67
較上年同季增減	1,266	-	4	221	76	88	15	81	229	168	204	117	63
求職就業率%													
109年第1季	58.93	-	64.10	64.30	64.38	64.96	61.87	59.91	56.18	54.49	49.10	43.63	35.56
109年第4季	65.80	-	69.09	68.37	75.44	71.23	68.15	70.10	66.11	55.94	55.24	46.70	34.20
110年第1季	70.13	-	50.99	77.12	74.08	72.36	70.88	73.82	69.67	65.44	65.59	59.94	50.00

資料來源：勞動部勞動力發展署網際網路就業服務資訊整合系統。

↓ 圖4 求職就業率按年齡分



(四)求職、求才及推介就業按「職業」分析(請參閱表5)

1. 新登記求職人數15,026人,以事務支援人員3,258人為最多,占21.68%;其次為基層技術工及勞力工3,070人,占20.43%;再次為服務及銷售工作人員2,624人,占17.46%。
2. 新登記求才人數36,268人,以服務及銷售工作人員7,939人為最多,占21.89%;其次為機械設備操作及組裝人員7,389人,占20.37%;再次為技術員及助理專業人員6,814人,占18.79%。
3. 有效求職推介就業人數10,537人,以事務支援人員2,459人為最多,占23.34%;其次為基層技術工及勞力工2,122人,占20.14%;再次為服務及銷售工作人員1,820人,占17.27%。
4. 有效求才僱用人數17,902人,以服務及銷售工作人員3,970人為最多,占22.18%;其次為機械設備操作及組裝人員3,459人,占19.32%;再次為基層技術工及勞力工3,371人,占18.83%。
5. 求職就業率(求職登記人數超過500人者)以事務支援人員75.48%為最高;其次為技藝有關工作人員71.67%;再次為技術員及助理專業人員71.47%、服務及銷售工作人員69.36%、機械設備操作及組裝人員69.17%、基層技術工及勞力工69.12%、專業人員63.11%。
6. 求才利用率(求才登記人數超過500人者)以事務支援人員65.08%為最高;其次為基層技術工及勞力工62.35%;再次服務及銷售工作人員50.01%、機械設備操作及組裝人員46.81%、專業人員44.95%、技藝有關工作人員42.03%、技術員及助理專業人員39.76%。
7. 各職業新登記求供倍數,以技術員及助理專業人員4.93為最高,其次為技藝有關工作人員為4.61,再次依序為機械設備操作及組裝人員為3.20、服務及銷售工作人員為3.03、專業人員為1.85、基層技術工及勞力工為1.76。

↓ 表5 求職、求才及推介就業人數按職業分

項目		單位：人、%									
		總計	主管及經理人員	專業人員	技術員及助理專業人員	事務支援人員	服務及銷售工作人員	農、林、漁、牧業生產人員	技藝有關工作人員	機械設備操作及組裝人員	基層技術工及勞力工
求職人數	新登記(1)	15,026	252	1,301	1,381	3,258	2,624	121	713	2,306	3,070
	有效(2)	49,124	1,193	4,803	4,948	11,529	8,244	439	2,275	7,168	8,525
求才人數	新登記(3)	36,268	291	2,407	6,814	2,632	7,939	101	3,288	7,389	5,407
	有效(4)	65,139	555	4,475	11,981	5,067	14,197	159	6,168	12,753	9,784
求職推介就業人數	新登記(5)	2,133	17	107	178	402	437	19	103	315	555
	有效(6)	10,537	160	821	987	2,459	1,820	62	511	1,595	2,122
求才僱用人數	新登記(7)	4,083	26	92	561	404	876	27	181	830	1,086
	有效(8)	17,902	159	1,082	2,709	1,713	3,970	57	1,382	3,459	3,371
求供倍數	新登記(3)/(1)	2.41	1.15	1.85	4.93	0.81	3.03	0.83	4.61	3.20	1.76
	有效(4)/(2)	1.33	0.47	0.93	2.42	0.44	1.72	0.36	2.71	1.78	1.15
求職就業率 (6)/(1)		70.13%	63.49%	63.11%	71.47%	75.48%	69.36%	51.24%	71.67%	69.17%	69.12%
求才利用率 (8)/(3)		49.36%	54.64%	44.95%	39.76%	65.08%	50.01%	56.44%	42.03%	46.81%	62.35%

資料來源：勞動部勞動力發展署網際網路就業服務資訊整合系統。

(五) 求職、求才及推介就業按「職業與教育程度、年齡」交叉分析

1. 職業別與教育程度

從職業別與教育程度對照來看，新登記求職人數中，依教育程度分析國中及高中希望工作以「9 基層技術工及勞力工」、「8 機械設備操作及組裝人員」、「5 服務及銷售工作人員」居多；高職希望工作以「9 基層技術工及勞力工」、「8 機械設備操作及組裝人員」、「5 服務及銷售工作人員」、「4 事務支援人員」；專科希望工作以「4 事務支援人員」、「5 服務及銷售工作人員」、「8 機械設備操作及組裝人員」居多；大學希望工作以「4 事務支援人員」、「2 專業人員」、「5 服務及銷售工作人員」、「3 技術員及助理專業人員」、「9 基層技術工及勞力工」、「8 機械設備操作及組裝人員」居多；碩士希望工作則以「2 專業人員」居多。

新登記求才人數500人以上中，就業機會職類別為「5 服務及銷售工作人員」、「8 機械設備操作及組裝人員」、「3 技術員及助理專業人員」、「9

基層技術工及勞力工」、「7 技藝有關工作人員」、「4 事務支援人員」、「2 專業人員」居多；求才條件以不限學歷居多的職類別為「5 服務及銷售工作人員」、「9 基層技術工及勞力工」、「8 機械設備操作及組裝人員」、「3 技術員及助理專業人員」、「7 技藝有關工作人員」、「4 事務支援人員」；求才條件以高職居多的職類別為「8 機械設備操作及組裝人員」、「5 服務及銷售工作人員」、「3 技術員及助理專業人員」、「7 技藝有關工作人員」、「9 基層技術工及勞力工」、「4 事務支援人員」；求才條件以專科居多的職類別為「3 技術員及助理專業人員」、「2 專業人員」、「5 服務及銷售工作人員」、「4 事務支援人員」；求才條件以高中居多的職類別為「8 機械設備操作及組裝人員」、「5 服務及銷售工作人員」、「3 技術員及助理專業人員」、「7 技藝有關工作人員」；求才條件以大學居多的職類別為「3 技術員及助理專業人員」、「2 專業人員」。

全體新登記求供倍數為2.41，「3 技術員及助理專業人員」求供倍數為4.9，「7 技藝有關工作人員」求供倍數為4.61，「8 機械設備操作及組裝人員」求供倍數為3.20，「5 服務及銷售工作人員」求供倍數為3.03，「2 專業人員」求供倍數為1.85，「9 基層技術工及勞力工」求供倍數為1.76，「1 主管及經理人員」求供倍數為1.15，「6 農、林、漁、牧業生產人員」求供倍數為0.83，「4 事務支援人員」求供倍數為0.81。（請參閱表6）

↓ 表6 職業別與教育程度對照表

單位：人

項目	總計	1主管及 經理人員	2專業人 員	3技術員 及助理專 業人員	4事務支 援人員	5服務及 銷售工作 人員	6農、林、 漁、牧業 生產人員	7技藝有 關工作 人員	8機械設 備操作及 組裝人員	9基層技 術工及勞 力工
新登記求職人數總計	15,026	252	1,301	1,381	3,258	2,624	121	713	2,306	3,070
國小以下	322	-	1	2	7	46	11	13	43	199
國中	1,199	3	7	31	30	201	24	67	293	543
高中	787	4	23	36	111	187	5	39	158	224
高職	4,992	24	84	306	731	1,076	47	288	1,171	1,265
專科	1,819	47	152	210	574	319	13	94	234	176
大學	5,377	116	838	716	1,689	772	17	204	394	631
碩士	474	58	185	76	113	19	3	7	5	8
博士	12	-	10	1	-	-	-	-	-	1
不限	-	-	-	-	-	-	-	-	-	-
其他	44	-	1	3	3	4	1	1	8	23
新登記求才人數總計	36,268	291	2,407	6,814	2,632	7,939	101	3,288	7,389	5,407
國小以下	968	2	-	10	2	121	21	46	139	627
國中	2,931	34	35	625	11	271	7	375	1,183	390
高中	4,615	17	165	772	343	1,160	2	501	1,231	424
高職	8,120	80	248	1,722	568	1,974	9	759	2,037	723
專科	3,955	91	976	1,445	517	533	-	203	115	75
大學	2,330	39	722	879	405	168	-	87	25	5
碩士	83	4	41	38	-	-	-	-	-	-
博士	-	-	-	-	-	-	-	-	-	-
不限	13,266	24	220	1,323	786	3,712	62	1,317	2,659	3,163
其他	-	-	-	-	-	-	-	-	-	-
求供倍數(新登記)	2.41	1.15	1.85	4.93	0.81	3.03	0.83	4.61	3.20	1.76

資料來源：勞動部勞動力發展署網際網路就業服務資訊整合系統。

2. 年齡別與教育程度

從年齡別與教育程度對照來看，新登記求職者中15~24歲青少年的教育程度以大學及高職居多，分別占53.47%和31.91%；25~44歲青壯年的教育程度以大學及高職居多，分別占47.14%和29.66%；45~64歲中高齡的教育程度以高職及專科居多，分別占38.94%和18.53%。(請參閱表7)

↓表7 新登記求職人數年齡別與教育程度對照表

		單位：人、%											
項目	總計	未滿15歲	15~19歲	20~24歲	25~29歲	30~34歲	35~39歲	40~44歲	45~49歲	50~54歲	55~59歲	60~64歲	65歲以上
新登記求職人數總計	15,026	1	253	1,709	2,049	1,679	1,782	1,891	1,810	1,600	1,270	664	318
比例(%)	100.00	0.01	1.68	11.37	13.64	11.17	11.86	12.58	12.05	10.65	8.45	4.42	2.12
國小以下	322	-	-	1	-	6	13	19	28	16	61	93	85
比例(%)	2.14	-	-	0.01	-	0.04	0.09	0.13	0.19	0.11	0.41	0.62	0.57
國中	1,199	-	20	55	50	45	111	141	182	175	217	146	57
比例(%)	7.98	-	0.13	0.37	0.33	0.30	0.74	0.94	1.21	1.16	1.44	0.97	0.38
高中	787	-	23	68	76	83	57	86	98	115	104	55	22
比例(%)	5.24	-	0.15	0.45	0.51	0.55	0.38	0.57	0.65	0.77	0.69	0.37	0.15
高職	4,992	1	148	478	493	445	562	695	693	716	462	210	89
比例(%)	33.22	0.01	0.98	3.18	3.28	2.96	3.74	4.63	4.61	4.77	3.07	1.40	0.59
專科	1,819	-	14	94	77	86	192	335	375	314	215	86	31
比例(%)	12.11	-	0.09	0.63	0.51	0.57	1.28	2.23	2.50	2.09	1.43	0.57	0.21
大學	5,377	-	48	1,001	1,251	928	767	543	377	214	166	63	19
比例(%)	35.78	-	0.32	6.66	8.33	6.18	5.10	3.61	2.51	1.42	1.10	0.42	0.13
碩士	474	-	-	6	102	85	76	64	51	38	38	8	6
比例(%)	3.15	-	-	0.04	0.68	0.57	0.51	0.43	0.34	0.25	0.25	0.05	0.04
博士	12	-	-	-	-	-	1	3	2	3	1	2	-
比例(%)	0.08	-	-	-	-	-	0.01	0.02	0.01	0.02	0.01	0.01	-
其他	44	-	-	6	-	1	3	5	4	9	6	1	9
比例(%)	0.29	-	-	0.04	-	0.01	0.02	0.03	0.03	0.06	0.04	0.01	0.06

比例(%)計算方式為交叉分析人數佔總人數15,026人之比例。

3. 年齡別與職業別

從年齡別與職業別對照來看，新登記求職者中15~24歲青少年的希望工作以「9 基層技術工及勞力工」占29.82%居多，其次為「5 服務及銷售工作人員」占20.49%；25~44歲青壯年的希望工作以「4 事務支援人員」占26.06%居多，其次為「9 基層技術工及勞力工」占15.55%；45~64歲中高齡的希望工作以「9 基層技術工及勞力工」占22.32%居多，其次為「4 事務支援人員」占19.87%。(請參閱表8)

↓表8 新登記求職人數年齡別與職業別對照表

單位：人、%													
項目	總計	未滿15歲	15~19歲	20~24歲	25~29歲	30~34歲	35~39歲	40~44歲	45~49歲	50~54歲	55~59歲	60~64歲	65歲以上
新登記求職人數總計	15,026	1	253	1,709	2,049	1,679	1,782	1,891	1,810	1,600	1,270	664	318
比例(%)	100.00	0.01	1.68	11.37	13.64	11.17	11.86	12.58	12.05	10.65	8.45	4.42	2.12
1 主管及經理人員	252	-	-	13	18	23	17	37	43	39	46	13	3
比例(%)	1.68	-	-	0.09	0.12	0.15	0.11	0.25	0.29	0.26	0.31	0.09	0.02
2 專業人員	1,301	-	5	193	260	219	167	135	122	101	64	25	10
比例(%)	8.66	-	0.03	1.28	1.73	1.46	1.11	0.90	0.81	0.67	0.43	0.17	0.07
3 技術員及助理專業人員	1,381	-	17	151	214	185	182	191	155	132	108	36	10
比例(%)	9.19	-	0.11	1.00	1.42	1.23	1.21	1.27	1.03	0.88	0.72	0.24	0.07
4 事務支援人員	3,258	-	11	227	565	453	457	454	438	353	216	55	29
比例(%)	21.68	-	0.07	1.51	3.76	3.01	3.04	3.02	2.91	2.35	1.44	0.37	0.19
5 服務及銷售工作人員	2,624	-	60	342	343	257	251	281	301	313	242	158	76
比例(%)	17.46	-	0.40	2.28	2.28	1.71	1.67	1.87	2.00	2.08	1.61	1.05	0.51
6 農、林、漁、牧業生產人員	121	-	-	7	11	8	8	10	20	17	17	13	10
比例(%)	0.81	-	-	0.05	0.07	0.05	0.05	0.07	0.13	0.11	0.11	0.09	0.07
7 技藝有關工作人員	713	1	3	58	82	77	101	109	88	79	62	40	13
比例(%)	4.75	0.01	0.02	0.39	0.55	0.51	0.67	0.73	0.59	0.53	0.41	0.27	0.09
8 機械設備操作及組裝人員	2,306	-	55	235	263	218	319	335	326	257	182	90	26
比例(%)	15.35	-	0.37	1.56	1.75	1.45	2.12	2.23	2.17	1.71	1.21	0.60	0.17
9 基層技術工及勞力工	3,070	-	102	483	293	239	280	339	317	309	333	234	141
比例(%)	20.43	-	0.68	3.21	1.95	1.59	1.86	2.26	2.11	2.06	2.22	1.56	0.94

比例(%)計算方式為交叉分析人數佔總人數15,026人之比例。

(六) 特定對象身分別區分求職概況

依據《就業服務法》第24條規定，針對獨力負擔家計者、中高齡者、身心障礙者、原住民、低收入戶或中低收入戶中有工作能力者、長期失業者、二度就業婦女、家庭暴力被害人、更生受保護人等自願就業人員，致力促進其就業。特定對象身分別求職者概況：新登記求職人數總計8,625人，有效求職推介就業人數為5,690人，平均求職就業率65.97%。(請參閱表9)

本季前7大特定對象身分別的新登記求職人數(求職登記人數超過250人者)，以中高齡者4,842人最多，其次為身心障礙者1,007人，再其次為原住民457人，中低收入戶451人，長期失業者393人，低收入戶283人，二度就業婦女279人。

求職就業率(求職登記人數超過250人者)則以原住民78.77%最高，其次為中低收入戶76.94%，再其次為中高齡者66.75%，低收入戶62.54%，身心障礙者62.36%，二度就業婦女59.86%，長期失業者56.49%。(請參閱圖5)

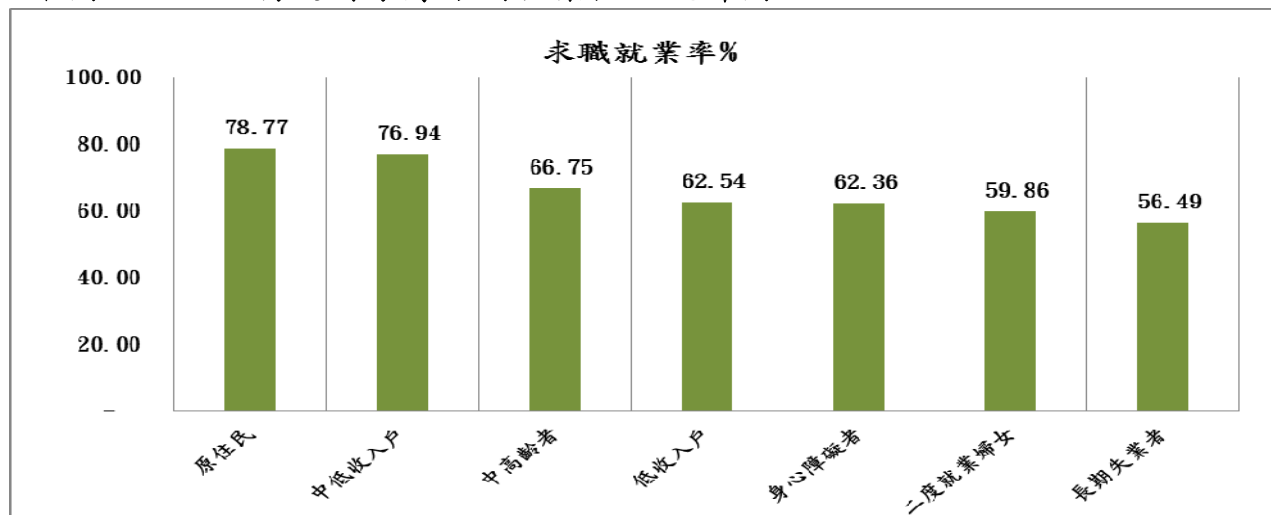
↓ 表9 特定對象身分別求職概況統計表

單位：人、%

身分別	求職人數 (新登記)	求職人數 (有效)	求職推介 就業人數 (新登記)	求職推介 就業人數 (有效)	就業率 %
合計	8,625	28,828	1,123	5,690	65.97
原住民	457	1,291	99	360	78.77
身心障礙者	1,007	3,110	112	628	62.36
中高齡者	4,842	17,764	579	3,232	66.75
低收入戶	283	761	42	177	62.54
一般更生受保護人	137	436	16	84	61.31
二度就業婦女	279	803	30	167	59.86
弱勢青少年	29	75	5	18	62.07
經濟弱勢戶	21	61	2	9	42.86
新住民	221	632	30	135	61.09
犯罪被害人	2	10	-	3	150.00
獨力負擔家計者	240	671	40	164	68.33
長期失業者	393	1,137	44	222	56.49
特殊境遇家庭身分認定者	14	43	1	9	64.29
中低收入戶	451	1,350	81	347	76.94
高齡者	179	488	20	86	48.04
家庭暴力被害人	21	55	7	21	100.00
性侵害被害人	1	4	-	-	-
藥癮更生受保護人	44	122	14	27	54.29
非更生受保護藥癮者	3	9	1	1	50.00
人口販運被害人	-	3	-	-	-
15歲以上未滿18歲未就學就業少年	1	3	-	-	-

資料來源：勞動部勞動力發展署網際網路就業服務資訊整合系統

↓ 圖5 特定對象身分別就業概況統計圖



(七)有效求職者未能推介就業原因分析 (請參閱表10及圖6)

- 1、本季有效求職人數49,124人，經本中心開立介紹卡推介仍未能就業者共計5,655人次。分析未能推介就業原因，係以「求職者本身條件不合」居首位，計2,850人，占50.40%；其次為「與求職者就業意願不合」計1,726人，占30.52%；再其次為「求才廠商已錄用額滿」計740人，占13.09%。從中分析求職者本身條件不合，以「技術不合」最多，計1,296人，占22.92%，其次為「體能、健康條件不合」計1,171人，占20.71%。
- 2、按職業別分析，求職未能推介就業者中，以「機械設備操作及組裝人員」計1,450人為最多，占25.64%，其次為「基層技術工及勞力工」計1,054人，占18.64%，再其次為「事務支援人員」計1,051人，占18.59%。(請參閱表10-1)

↓表10 有效求職者未能推介就業原因

求職者未能推介就業原因	人數	百分比(%)
總計	5,655	100.00%
與求職者就業意願不合	1,726	30.52%
待遇不合(低於其離職退保前6個月平均月投保薪資60%)	4	0.07%
工資低於其每月得請領之失業給付數額	5	0.09%
福利措施不合	99	1.75%
工作地區不合(距離申請人日常居所30公里以上)	27	0.48%
工作地區不合(為距離申請人日常居所30公里以內)	42	0.74%
工作時間不合	280	4.95%
無法配合加班或輪班	202	3.57%
工作環境不合	620	10.96%
工作內容不合	441	7.80%
臨時工/契約工	6	0.11%
求職者本身條件不合	2,850	50.40%
技術不合(無相關工作經驗、專長、證照)	1,296	22.92%
教育程度不合	22	0.39%
體能、健康條件不合	1,171	20.71%
身分不符(如更生依法不得僱用、學生等)	2	0.04%
與個人性向、意願不符	334	5.91%
未備駕照或交通工具	25	0.44%
求才廠商已錄用額滿	740	13.09%
求職者已自行就業	286	5.06%
其他	53	0.94%
已錄取未報到	29	0.51%
準備考試/升學	19	0.34%
參加職業訓練	5	0.09%

資料來源：勞動部勞動力發展署網際網路就業服務資訊整合系統。

說明：1. 本表係以求職者經推介開出介紹卡，而未能推介就業，且獲得回覆者為統計範圍。

2. 本表資料係以全年平均每月有效人數計算，因四捨五入關係，部分總數容不等於細項之和。

↓ 表10-1 有效求職者未能推介就業原因按職業分

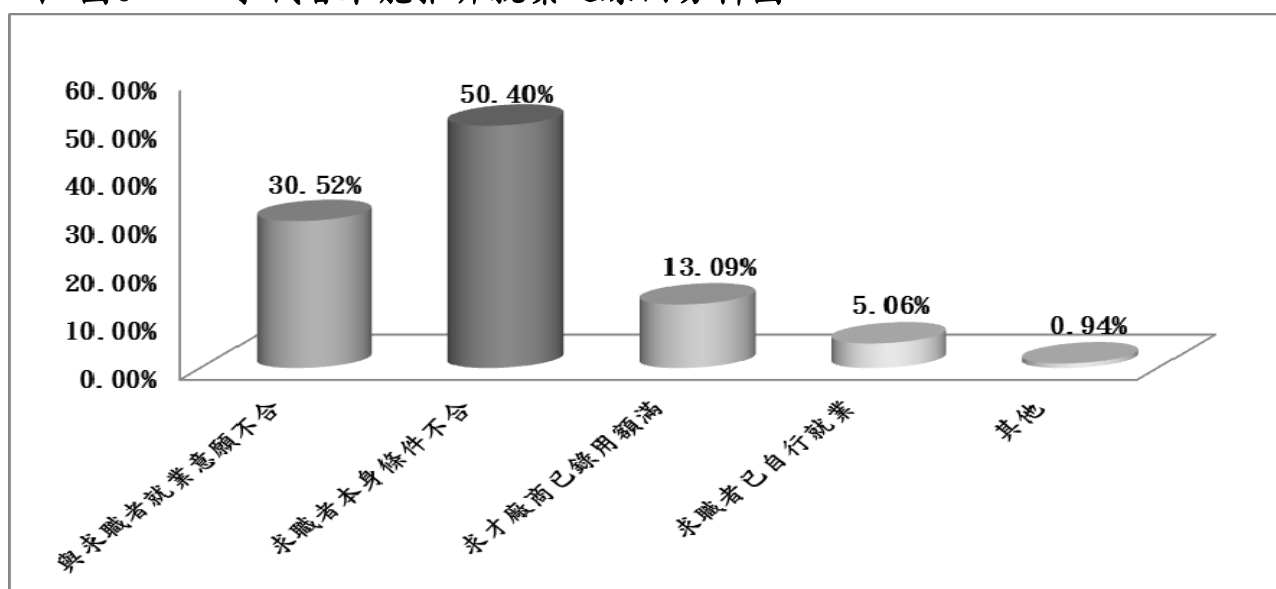
單位：人

職業	合計	主管及經理人員	專業人員	技術員及助理專業人員	事務支援人員	服務及銷售工作人員	農、林、漁、牧業生產人員	技藝有關工作人員	機械設備操作及組裝人員	基層技術工及勞力工
人數	5,655	33	219	527	1,051	934	50	337	1,450	1,054
百分比(%)	100.00%	0.58%	3.87%	9.32%	18.59%	16.52%	0.88%	5.96%	25.64%	18.64%

資料來源：勞動部勞動力發展署網際網路就業服務資訊整合系統。

說明：1. 本表係以求職者經推介開出介紹卡，而未能推介就業，且獲得回覆者為統計範圍。

↓ 圖6 求職者未能推介就業之原因分析圖



(八) 雇主提供有效求才機會未能補實之原因分析

- 1、本季有效求才人數65,139人，經本中心開立介紹卡推介求職者而職缺尚未能補實者有4,195個。分析未能補實的原因，以「求職者本身條件不合」居首位，計2,565個就業機會，占61.14%；其次為「雇主提供條件不合」計887個就業機會，占21.14%；再次為「求才廠商已錄用額滿」，計575個就業機會，占13.71%。從中分析求職者本身條件不合，以「技術不合」最多，計1,268個工作機會，占30.23%，其次為「體能、健康條件不合」計946個工作機會，占22.55%。(請參閱表11及圖7)
- 2、按職業類別分析，求才機會未能補實者中，以「機械設備操作及組裝人員」類，計1,042個就業機會最多，占24.84%，其次為「事務支援人員」類，計835個就業機會，占19.90%；再次為「基層技術工及勞力工」類，計764個就業機會，占18.21%。(請參閱表11-1)

↓ 表11 雇主提供之有效求才機會未能補實之原因分析

求才機會未能補實原因	人 數	百分比 (%)
總計	4,195	100.00%
求職者無法聯繫	25	0.60%
雇主提供條件不合	887	21.14%
待遇措施不合	12	0.29%
福利措施不合	72	1.72%
工作地區不合	37	0.88%
工作時間不合	215	5.13%
無法配合加班或輪班	158	3.77%
工作環境不合	393	9.37%
求職者本身條件不合	2,565	61.14%
技術不合(無相關工作經驗、專長、證照)	1,268	30.23%
教育程度不合	23	0.55%
體能、健康條件不合	946	22.55%
身分不符(如更生依法無法僱用、學生等)	3	0.07%
求職者無工作意願	7	0.17%
面試技巧不足(服儀、態度)	21	0.50%
考試、測驗未通過	13	0.31%
與個人性向、意願不符	264	6.29%
未備駕照或交通工具	20	0.48%
求才廠商已錄用額滿	575	13.71%
其他	143	3.41%
求職者已另行就業	119	2.84%
錄取未報到	24	0.57%

資料來源：勞動部勞動力發展署網際網路就業服務資訊整合系統。

說明：1. 本表係以雇主提供之求才機會，經推介開出介紹卡而未能補實，且獲得回覆者為統計範圍。

2. 本表資料係以全年平均每月有效人數計算，因四捨五入關係，部分總數容不等於細項之和。

↓ 表11-1 雇主提供之有效求才機會未能補實原因按職業分

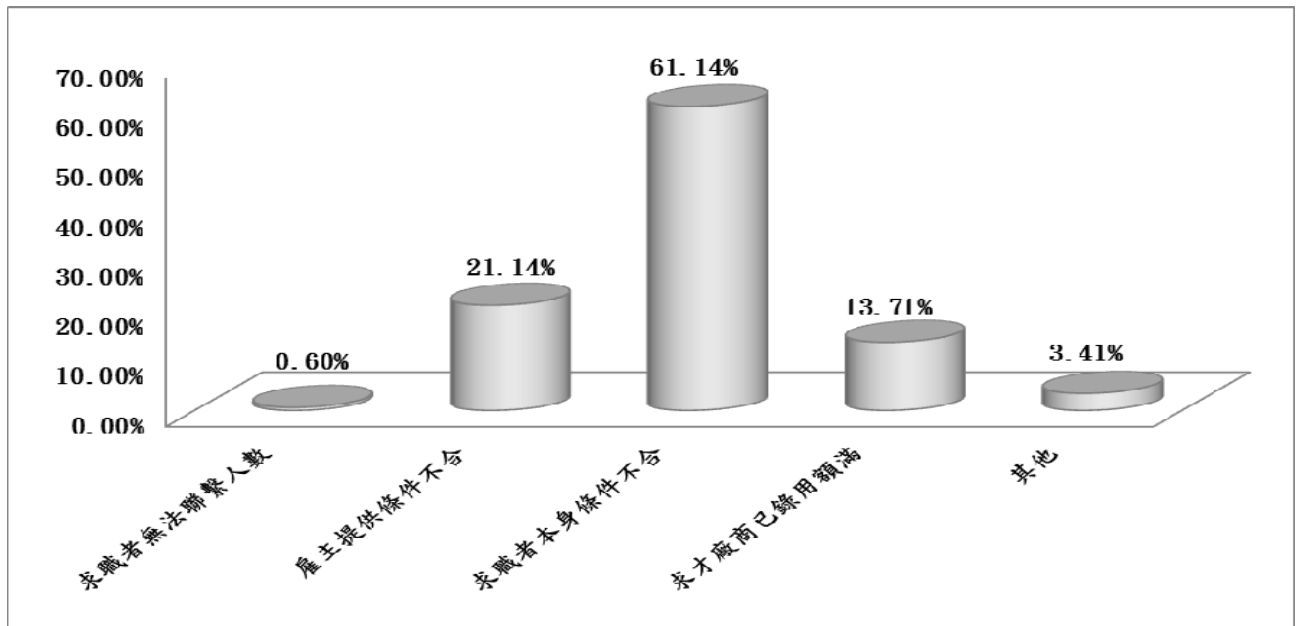
單位：人

職業	合計	主管及經理人員	專業人員	技術員及助理專業人員	事務支援人員	服務及銷售工作人員	農、林、漁、牧業生產人員	技藝有關工作人員	機械設備操作及組裝人員	基層技術工及勞力工
人數	4,195	26	175	421	835	666	26	240	1,042	764
百分比(%)	100.00%	0.62%	4.17%	10.04%	19.90%	15.88%	0.62%	5.72%	24.84%	18.21%

資料來源：勞動部勞動力發展署網際網路就業服務資訊整合系統。

說明：1. 本表係以雇主提供之求才機會，經推介開出介紹卡而未能補實，且獲得回覆者為統計範圍。

↓圖 7 雇主提供有效求才機會未能補實之原因分析圖



參、就業市場職類分析

以下依據110年1~3月「勞動部勞動力發展署網際網路就業服務資訊整合系統」統計求職者希望工作前20名之職類，探討目前就業市場熱門職缺概況，供求職者就業參考方向。(請參閱表12)

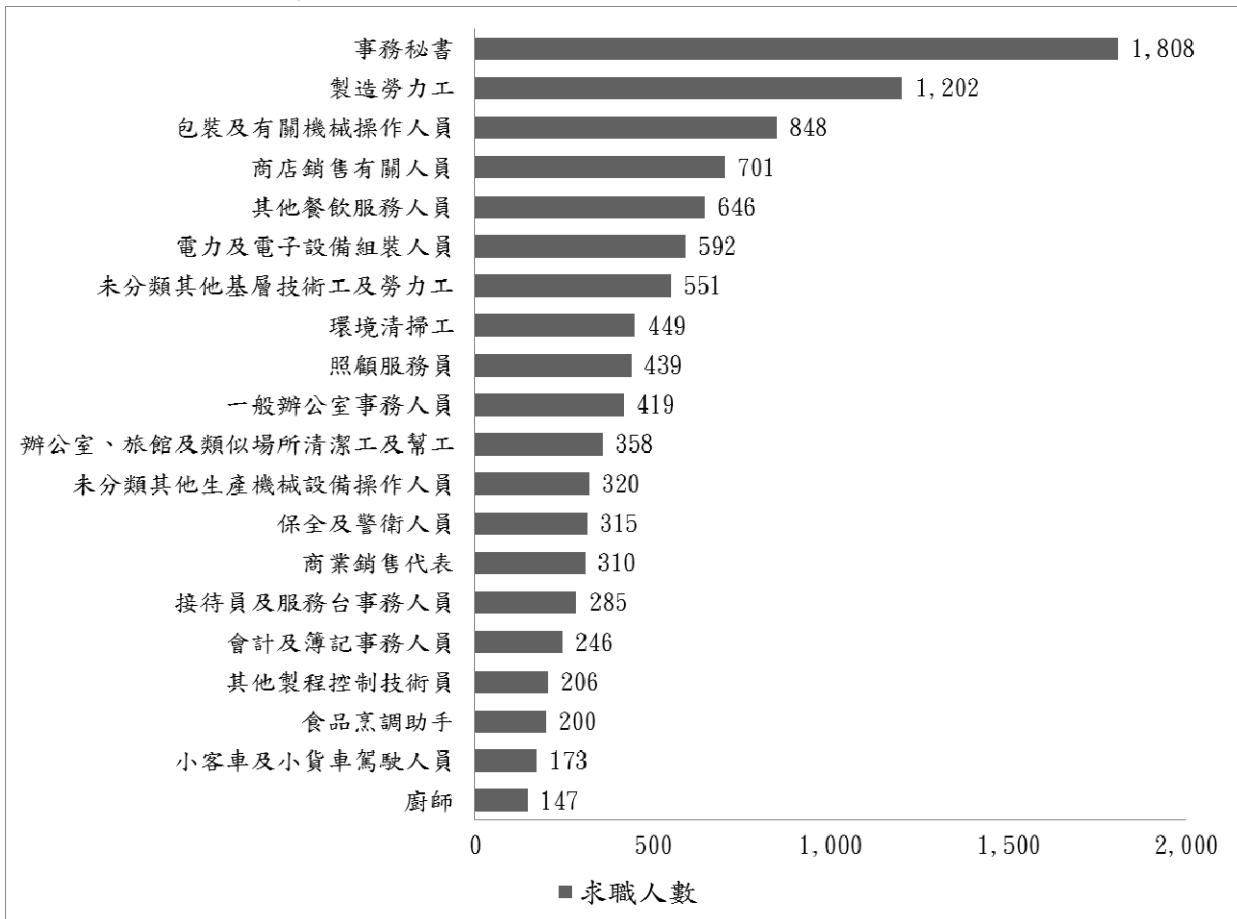
一、就業市場熱門職類供需概況

- (一) 110年第1季求職者最希望從事之職類(如圖8)：前10名為「事務秘書」、「製造勞力工」、「包裝及有關機械操作人員」、「商店銷售有關人員」、「其他餐飲服務人員」、「電力及電子設備組裝人員」、「未分類其他基層技術工及勞力工」、「環境清掃工」、「照顧服務員」、「一般辦公室事務人員」。
- (二) 110年第1季求才者提供之熱門職類排名(如圖9)：前10名為「其他餐飲服務人員」、「未分類其他生產機械設備操作人員」、「其他製程控制技術人員」、「照顧服務員」、「電力及電子設備組裝人員」、「商店銷售有關人員」、「工業及生產技術員」、「環境清掃工」、「包裝及有關機械操作人員」、「未分類其他基層技術工及勞力工」。

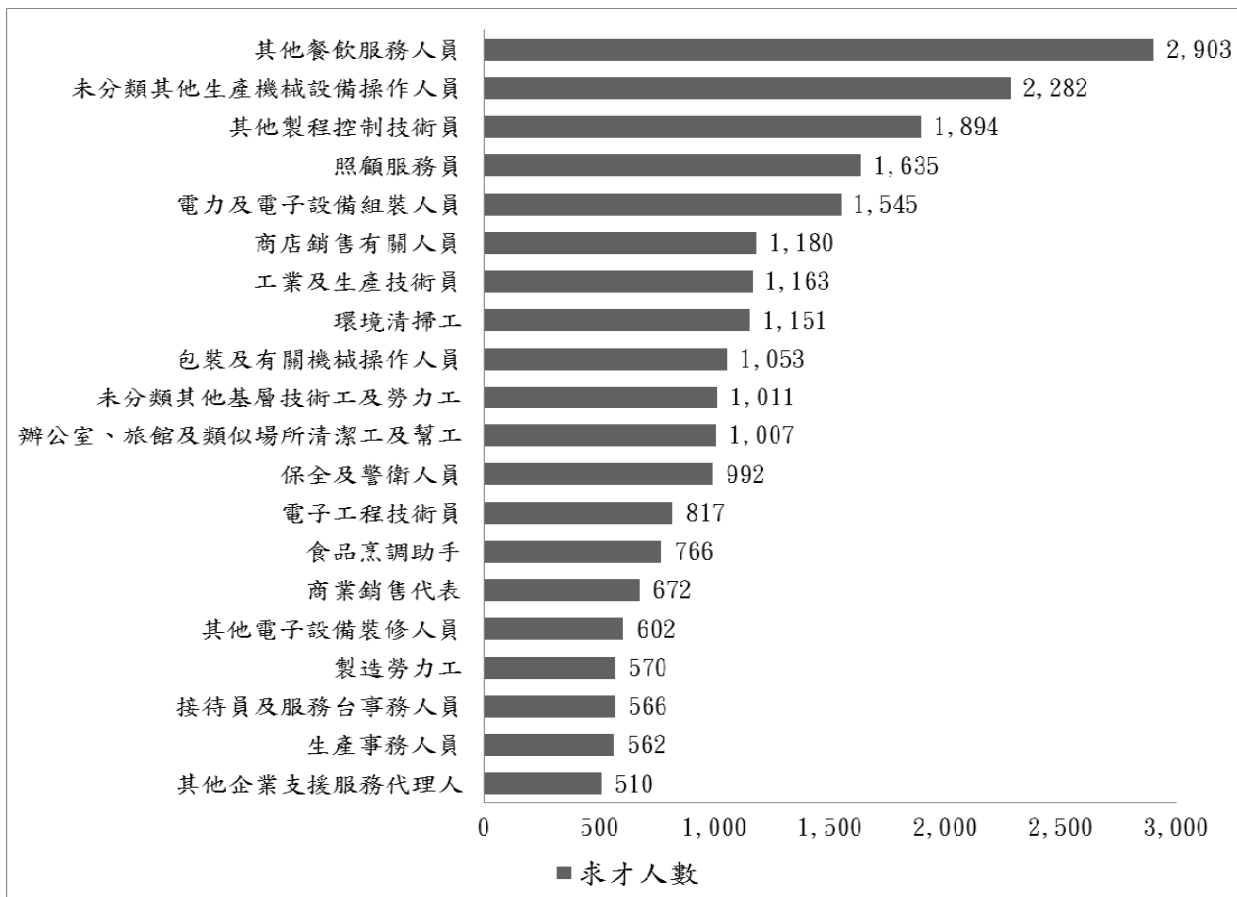
↓表 12 求職者與求才者熱門職類前20名排名

109年第1季		110年第1季		職類	110年第1季			
求職排序	求才排序	求職排序	求才排序		求職人數	求才人數	求供倍數	供需情形
1	30	1	24	事務秘書	1,808	411	0.23	-1,397
2	16	2	17	製造勞力工	1,202	570	0.47	-632
3	8	3	9	包裝及有關機械操作人員	848	1,053	1.24	205
4	4	4	6	商店銷售有關人員	701	1,180	1.68	479
5	1	5	1	其他餐飲服務人員	646	2,903	4.49	2,257
6	22	6	5	電力及電子設備組裝人員	592	1,545	2.61	953
7	11	7	10	未分類其他基層技術工及勞力工	551	1,011	1.83	460
9	6	8	8	環境清掃工	449	1,151	2.56	702
12	3	9	4	照顧服務員	439	1,635	3.72	1,196
10	27	10	29	一般辦公室事務人員	419	324	0.77	-95
8	12	11	11	辦公室、旅館及類似場所清潔工及幫工	358	1,007	2.81	649
13	2	12	2	未分類其他生產機械設備操作人員	320	2,282	7.13	1,962
11	5	13	12	保全及警衛人員	315	992	3.15	677
14	7	14	15	商業銷售代表	310	672	2.17	362
15	10	15	18	接待員及服務台事務人員	285	566	1.99	281
16	53	16	54	會計及簿記事務人員	246	126	0.51	-120
18	9	17	3	其他製程控制技術員	206	1,894	9.19	1,688
19	19	18	14	食品烹調助手	200	766	3.83	566
17	26	19	27	小客車及小貨車駕駛人員	173	350	2.02	177
22	42	20	26	廚師	147	365	2.48	218
21	31	21	28	存貨事務人員	141	336	2.38	195
24	20	22	22	非食品飲料產品分級及檢查人員	138	436	3.16	298
23	18	23	16	其他電子設備裝修人員	135	602	4.46	467
20	28	24	41	營建勞力工	134	239	1.78	105
29	15	27	19	生產事務人員	98	562	5.73	464
34	36	29	7	工業及生產技術員	87	1,163	13.37	1,076
52	17	38	20	其他企業支援服務代理人	67	510	7.61	443
75	48	68	13	電子工程技術員	38	817	21.50	779

↓ 圖8 求職者希望前20名熱門職類之求職人數



↓ 圖9 求才者提供前20名熱門職類之求才人數



二、熱門職類求供倍數分析(求職人數500人以上)

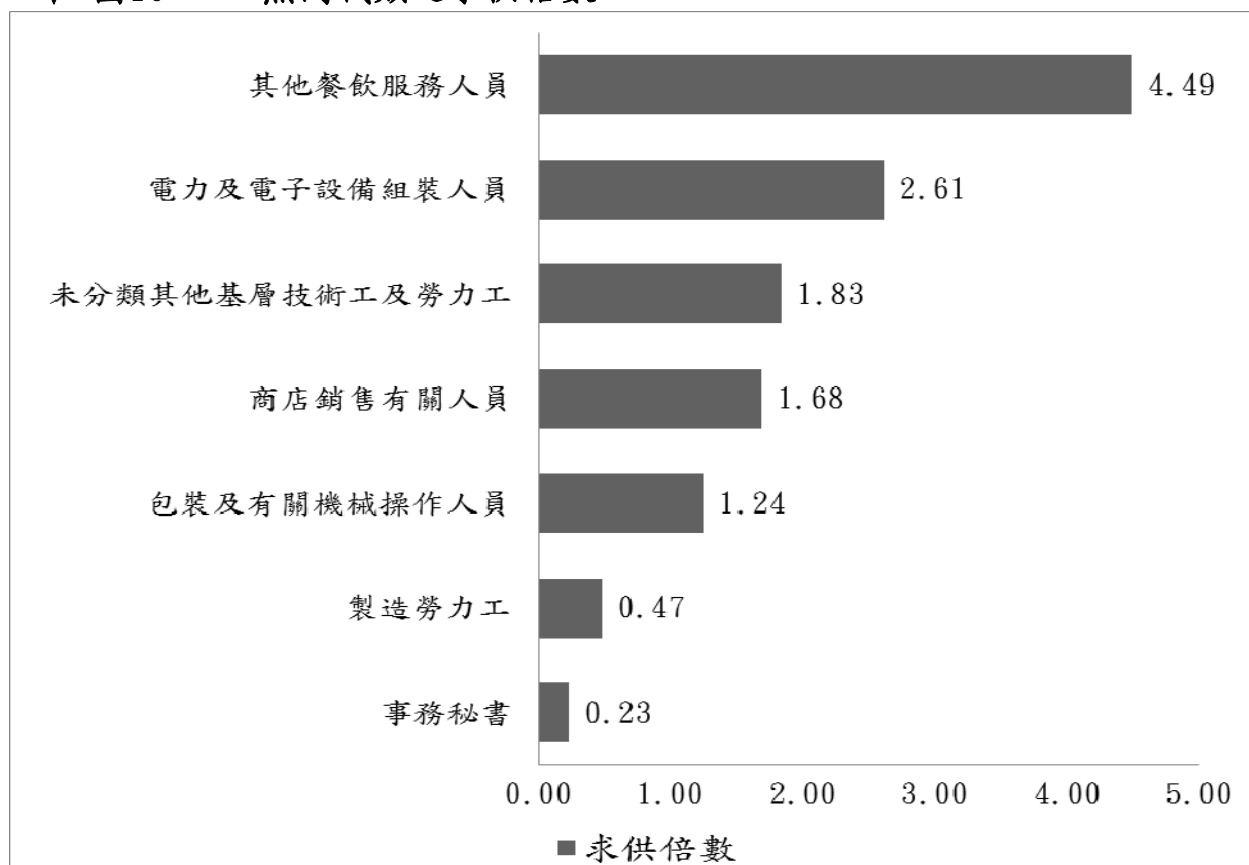
(請參閱表12及圖10)

(一)110年第1季求供倍數2以上之職類為「其他餐飲服務人員」、「電力及電子設備組裝人員」。

(二)110年第1季求供倍數0.5至2以下之職類為「未分類其他基層技術工及勞力工」、「商店銷售有關人員」、「包裝及有關機械操作人員」。

(三)110年第1季求供倍數0.5以下之職類為「製造勞力工」、「事務秘書」。

↓ 圖10 熱門職類之求供倍數



肆、結論：

根據統計資料分析，110年第1季高雄市就業市場從求職人數、求才人數之統計，分別依新登記、有效、職業別、教育程度、年齡及特定對象身分別等相關就業服務數據進行分析，彙整以下結論：

1. 整體求職求才概況

依表 1 顯示，110 年第 1 季新登記求職人數為 15,026 人、新登記求才人數為 36,268 人；新登記求供倍數為 2.41。

2. 教育程度特性

依表 2 顯示，110 年第 1 季新登記求職人數以大學程度者 5,377 人居首，占 35.78%；其次為高職程度者 4,992 人，占 33.22%；再次為專科程度者 1,819 人，占 12.11%；有效求職推介就業人數 10,537 人，以大學程度者 3,932 人居首，占 37.32%；其次為高職程度者 3,563 人，占 33.81%；再次為專科程度者 1,256 人，占 11.92%。

依表 3 顯示 110 年第 1 季新登記求才人數以不限程度 13,266 人居首，占 36.58%；其次為高職程度者 8,120 人，占 22.39%；再其次為高中程度者 4,615 人，占 12.72%；有效求才僱用人數以不限程度者 7,357 人居首，占 41.10%；其次為高職程度者 3,900 人，占 21.79%；再其次為高中程度者 2,093 人，占 11.69%。

3. 年齡級距特性

依表 4 顯示，110 年第 1 季新登記求職人數以 25~29 歲組 2,049 人為最多，占 13.64%；其次為 40~44 歲組 1,891 人，占 12.58%；再其次為 45~49 歲組 1,810 人，占 12.05%。另中高年齡層共有 5,344 人登記求職，占 35.57%。

4. 職業類別特性

依表 5 顯示，110 年第 1 季新登記求職人數以「事務支援人員」3,258 人為最多，占 21.68%，新登記求才人數以「服務及銷售工作人員」7,939 人為最多，占 21.89%，求供倍數方面，則以「技術員及助理專業人員」4.93 倍為最高。

依表 6 顯示，從職業別與教育程度對照來看，新登記求職人數中，依教育程度分析國中及高職希望工作以「基層技術工及勞力工」居多；新登記求才人數中，就業機會職類別為「服務及銷售工作人員」居多。

5. 年齡與教育程度職業別交叉特性

依表 7 顯示，從年齡別與教育程度對照來看，新登記求職者中 15~24 歲青少年的教育程度以大學及高職居多，分別占 53.47%和 31.91%。

依表 8 顯示，從年齡別與職業別對照來看，新登記求職者中 25~44 歲青壯年的希望工作以「4 事務支援人員」居多，占 26.06%。

6. 特定對象身分別求職推介概況

依表 9 顯示，特定對象身分別求職者概況：新登記求職人數總計 8,625 人，有效求職推介就業人數為 5,690 人，平均求職就業率 65.97%。

7. 未能順利媒合原因

依表 10 顯示，110 年第 1 季求職者反映未能推介就業原因，以「求職者本身條件不合」因素居多，主要為「技術不合」及「體能、健康條件不合」；其次為「與求職者就業意願不合」，主要為「工作環境不合」及「工作內容不合」。

依表 11 顯示，110 年第 1 季求才廠商反映職缺未能補實原因，以「求職者本身條件不合」因素居多，主要為「技術不合」及「體能、健康條件不合」；其次為「雇主提供條件不合」，主要為「工作環境不合」及「工作時間不合」。

8. 就業市場熱門職類

依表 12 顯示，熱門職類部份，新登記求職人數前三名職類依序為「事務秘書」、「製造勞力工」、「包裝及有關機械操作人員」；新登記求才人數前三名職類則分別為「其他餐飲服務人員」、「未分類其他生產機械設備操作人員」、「其他製程控制技術員」。

每位求職者平均有 2 個以上工作機會之職類為「其他餐飲服務人員」、「電力及電子設備組裝人員」。

附錄：高雄政府勞工局訓練就業中心暨所屬(含委辦)就業服務站(台)
地址及電話一覽表

服務據點	聯絡電話	傳真	地址
高雄市政府勞工局 訓練就業中心	07-7330823	07-7335411	833 高雄市鳥松區大埤路 117 號 (委辦訓練、就業服務)
	07-7835011	07-7834220	831 高雄市大寮區捷西路 300 號 (自辦訓練、技能檢定)
前鎮就業服務站	07-8220790	07-8224112	806 高雄市前鎮區鎮中路 6 號 1 樓
旗津台	07-5714116	07-5715034	805 高雄市旗津區旗津三路 2 號 1 樓
前鎮台	07-8418227	07-8231361	806 高雄市高雄加工區中六路與環區一路口
三民就業服務站	07-3837191	07-3833421	807 高雄市三民區大順二路 468 號 10 樓
鳥松台	07-7331824	07-7331804	833 高雄市鳥松區大埤路 117 號
旗山台	07-6623656	07-6623665	842 高雄市旗山區延平一路 495 號 2 樓
左營就業服務站	07-5509848	07-5509130	813 高雄市左營區忠言路 189 號 1 樓
仁武台	07-3749554	07-3749549	814 高雄市仁武區工業二路 3 號
永安台	07-6245031	07-6245033	828 高雄市永安區永工二路 1 號
燕巢台	07-6162801	07-6162704	824 高雄市燕巢區中安路 1 號
本洲分台	07-6246155	07-6246156	820 高雄市岡山區本工路 17 號
楠梓就業服務站	07-3609521	07-3609523	811 高雄市楠梓區學專路 777 號 2 樓
路竹台	07-6071047	07-6071054	821 高雄市路竹區國昌路 76 號
楠梓台	07-3640508	07-3650524	811 高雄市楠梓加工出口區經二路 15 號 1 樓
鳳山就業服務站 (勞動部委辦)	07-7410243	07-7199221 07-7410214	830 高雄市鳳山區中山西路 235 號
大寮台	07-7825009	07-7825008	831 高雄市大寮區捷西路 300 號 高雄捷運大寮站 2 號出口 2 樓
林園台(勞動部委辦)	07-6466185	07-6415235	832 高雄市林園區王公路 1 號 1 樓
大社台(勞動部委辦)	07-3539044	07-3533801	815 高雄市大社區大社里自強街 1 號
大樹台(勞動部委辦)	07-6529406	07-6524081	840 高雄市大樹區龍目路 158 號 2 樓
美濃台(勞動部委辦)	07-6820711	07-6810942	843 高雄市美濃區合和里美中路 260 號

六龜台(勞動部委辦)	07-6892488	07-6891453	844 高雄市六龜區民治路 18 號
甲仙台(勞動部委辦)	07-6751744	07-6753103	847 高雄市甲仙區和安里中山路 50 號
桃源台(勞動部委辦)	07-6861336	07-6861004	848 高雄市桃源區桃源里北進巷 1 號
茂林台(勞動部委辦)	07-6801385	07-6801385	851 高雄市茂林區茂林里 8-3 號
那瑪夏台(勞動部委辦)	07-6701275	07-6701171	849 高雄市那瑪夏區大光巷 230 號
岡山就業服務站 (勞動部委辦)	07-6228321	07-6228700 07-6215154	820 高雄市岡山區民有路 27 號
梓官台(勞動部委辦)	07-6194849	07-6170414	826 高雄市梓官區梓官路 258 號
阿蓮台(勞動部委辦)	07-6315428	07-6312021	822 高雄市阿蓮區民生路 94 號
湖內台(勞動部委辦)	07-6992271	07-6995601	829 高雄市湖內區中正路二段 77 號
茄萣台(勞動部委辦)	07-6909738	07-6922408	852 高雄市茄萣區濱海路四段 27 號
橋頭台(勞動部委辦)	07-6126883	07-6114125	825 高雄市橋頭區隆豐路 1 號
彌陀台(勞動部委辦)	07-6194850	07-6193130	827 高雄市彌陀區彌仁里中華路 4 號
內門台(勞動部委辦)	07-6674851	07-6674780	845 高雄市內門區內門里內門 20 號
杉林台(勞動部委辦)	07-6774420	07-6772874	846 高雄市杉林區上平里山仙路 6 號



高雄市政府勞工局訓練就業中心

高雄市鳥松區大埤路 117 號 (07)733-0823

網址 <https://www.ktetc.gov.tw>

GPN碼：

□2006900019

本中心主要服務項目

◇職業訓練

◇求職服務

◇求才服務

◇代招代考

◇就業諮詢

◇志工服務

◇外勞求才

◇外勞轉換

◇職業性向測驗

◇失業給付申請

◇特定對象就業服務

◇臨時工作津貼

◇多元就業開發方案

◇各項就業促進津貼

◇就業市場調查

◇即測即評即發證及技能檢定