

勞動部勞動力發展署高屏澎東分署 109 年第 1 季就業市場概況報告

目 錄

壹、前言	1
貳、統計分析	2
一、統計範圍	2
二、統計分析方式	2
三、主要名詞解釋	3
四、就業市場概況	4
(一)就業服務	4
1.求供倍數及就業媒合	4
2.教育程度別	4
3.年齡別	8
(二)求職求才人數交叉分析	10
1.職業別與教育程度	11
2.年齡別與教育程度	12
3.年齡別與職業別	13
4.行業別與職業別	14
5.行業別與教育程度	15
(三)薪資交叉分析	16
1.職業別與教育程度	16
2.行業別與教育程度	18
(四)求職求才人數供需分析	20
1.產業結構及本季熱門行業	20
2.熱門職業供需分析	22
(五)求職未能推介就業與求才未能補實之原因	23
1.求職未能推介原因分析	23
2.求才未能補實主要原因分析	24
(六)資遣通報統計概況	25
(七)失業給付—認定人數及失業身分別	25
參、結論	27
附錄：高屏澎東分署暨所屬(含委辦)就業中心(台)地址及電話一覽表	32

表目錄

表 1 高屏澎東分署暨所屬(含委辦)就業中心(台)、高雄市政府勞工局訓練 就業中心及屏東縣政府勞動暨青年發展處就業服務台所屬服務 據點	1
表 2 九大職業別及子項目	2
表 3 高屏澎東區之就業服務概況	4
表 4 各教育程度別求職及推介就業人數	5
表 5 各教育程度別求才及僱用人數	7
表 6 各年齡別求職及推介就業人數	9
表 7 職類別新登記求職求才人數	10
表 8 職業別與教育程度對照	11
表 9 年齡別與教育程度對照之新登記求職人數	12
表 10 年齡別與職業別對照之新登記求職人數	13
表 11 行業別新登記求才人數	14
表 12 行業別與職業別對照之新登記求才人數—依人數排名前四大行業 和前 10 大職業	15
表 13 行業別與教育程度對照之新登記求才人數	16
表 14 新登記職業別與教育程度對照之薪資條件	17
表 15 新登記行業別與教育程度對照之薪資條件	19
表 16 公司及商業登記現有家數	20
表 17 本季熱門行業-新登記求才人數前 20 大排名	21
表 18 本季熱門職業-新登記求職求才人數前 20 大排名	22
表 19 求職未能推介就業前四大主要原因-按職業別排序	23
表 20 求才未能補實前四大主要原因-按職業別排序	24
表 21 資遣離職通報人數統計	25
表 22 失業給付認定人數及失業身分別統計	26

圖目錄

圖 1 教育程度別之求職就業率	6
圖 2 教育程度別之求才利用率	7
圖 3 年齡別之求職就業率	9

高屏澎東地區 109 年第 1 季就業市場概況報告

壹、前言

高屏澎東分署(以下簡稱本分署)服務區域涵蓋高雄市、屏東縣、澎湖縣以及臺東縣,本報告係統計分析所轄區域之高雄市政府勞工局訓練就業中心、鳳山就業服務站、岡山就業服務站、屏東就業中心、潮州就業中心、屏東縣政府勞動暨青年發展處就業服務台、臺東就業中心、澎湖就業中心(詳如表1)所提供的求才、求職就業服務資料,希冀透過各服務據點受理求職求才資料的數字統計,以提供雇主求才、求職者求職及有關單位人力規劃之運用參考。

表 1 高屏澎東分署暨所屬(含委辦)就業中心(台)、高雄市政府勞工局訓練就業中心及屏東縣政府勞動暨青年發展處就業服務台所屬服務據點

縣市別	服務據點
高雄市	<u>高雄市政府勞工局訓練就業中心</u> ¹ 左營、三民、楠梓、前鎮(計4個就業服務站) 大寮、燕巢、仁武、永安、鳥松、旗山、路竹、楠梓、前鎮、旗津、本洲分台(計11個就業服務台)。
	<u>鳳山就業服務站</u> ² 林園、大樹、大社、美濃、六龜、茂林、甲仙、那瑪夏、桃源。(計9個就業服務台)
	<u>岡山就業服務站</u> ³ 阿蓮、湖內、茄萣、彌陀、橋頭、梓官、內門、杉林。 (計8個就業服務台)
屏東縣	<u>屏東就業中心</u> 萬丹、新園、麟洛、長治、內埔、萬巒、九如、里港、鹽埔、高樹、泰武、瑪家、三地門、霧臺、大埔、霧臺百合部落(註4)。 (計15個就業服務台,1個臨時服務據點)
	<u>潮州就業中心</u> 竹田、崁頂、南州、新埤、東港、林邊、佳冬、枋山、車城、恆春、來義、春日、獅子、牡丹、滿洲、琉球。 (計16個就業服務台)
	<u>屏東縣政府勞動暨青年發展處就業服務台</u> ⁵ 屏東、枋寮。(計2個就業服務台)
臺東縣	<u>臺東就業中心</u> 長濱、成功、東河、太麻里、大武、池上、關山、鹿野、金峰、達仁、海端、延平、綠島、蘭嶼。(計14個就業服務台)
澎湖縣	<u>澎湖就業中心</u> 湖西、白沙、西嶼、望安、七美。(計5個就業服務台)

註：1.高雄市政府勞工局訓練就業中心及下轄4個服務站及11個就業服務台業務為高雄市政府辦理。2.因應「勞動部委辦就業中心業務實施計畫」,本分署鳳山就業中心就業服務業務自104年7月1日起委由高雄市政府辦理。3.因應「勞動部委辦就業中心業務實施計畫」,本分署岡山就業中心就業服務業務自104年10月1日起委由高雄市政府辦理。4.霧臺百合部落係因應莫拉克颱風設置臨時據點。5.屏東縣政府勞動暨青年發展處就業服務台為屏東縣政府辦理。

貳、統計分析

一、統計範圍

高屏澎東分署暨所屬(含委辦)就業中心(台)、高雄市政府勞工局訓練就業中心及屏東縣政府勞動暨青年發展處就業服務台所屬服務據點(詳如表1)所提供求才、求職就業服務資料,統計期間為109年1月1日至109年3月31日。

二、統計分析方式

從求職人數、求才人數之統計,分別依新登記、有效、辦理單位、職業別、行業別、教育程度、年齡進行交叉分析;歸納求職未能推介就業與求才未能補實之原因;以及薪資、失業給付等概況之陳述。資料來源為勞動部勞動力發展署就業服務資訊系統。

資訊系統的職業別分析,將職業分為九大類別,每一大類又區分為數個中類別,詳如表2。

表 2 九大職業別及子項目

職業分類(含代碼)-大類別	職業分類(含代碼)-中類別
1 民意代表、主管及經理人員*	11 民意代表、高階主管及總執行長
	12 行政及商業經理人員
	13 生產及專業服務經理人員
	14 餐旅、零售及其他場所服務經理人員
2 專業人員	21 科學及工程專業人員
	22 醫療保健專業人員
	23 教學專業人員
	24 商業及行政專業人員
	25 資訊及通訊專業人員
	26 法律、社會及文化專業人員
3 技術員及助理專業人員	31 科學及工程助理專業人員
	32 醫療保健助理專業人員
	33 商業及行政助理專業人員
	34 法律、社會、文化及有關助理專業人員
	35 資訊及通訊傳播技術員
4 事務支援人員	41 一般及文書事務人員
	42 顧客服務事務人員
	43 會計、生產、運輸及有關事務人員
	49 其他事務支援人員

表 2 九大職業別及子項目 (續)

職業分類 (含代碼) - 大類別	職業分類 (含代碼) - 中類別
5 服務及銷售工作人員	51 個人服務工作人員
	52 銷售及展示工作人員
	53 個人照顧工作人員
	54 保安服務工作人員
6 農、林、漁、牧業生產人員	60 農、林、漁、牧業生產人員
7 技藝有關工作人員	71 營建及有關工作人員
	72 金屬、機具製造及有關工作人員
	73 手工藝及印刷工作人員
	74 電力及電子設備裝修人員
	79 其他技藝有關工作人員
8 機械設備操作及組裝人員	81 生產機械設備操作人員
	82 組裝人員
	83 駕駛及移運設備操作人員
9 基層技術工及勞力工	91 清潔工及幫工
	93 採礦、營建、製造及運輸勞力工
	95 廢棄物服務工及環境清掃工
	99 其他基層技術工及勞力工

*因民意代表未於就業服務資訊系統求職求才，故以下說明僅以「主管及經理人員」呈現。

三、主要名詞解釋

1. 求職人數：係以各中心、台服務臨櫃及現場徵才之求職登記並鍵入就服資訊系統之人數。
2. 求才人數：係以各中心、台服務臨櫃及現場徵才之求才登記並鍵入就服資訊系統之人數。
3. 新登記：指在當季內辦理求職或求才登記之人數，如新登記求職人數、新登記求才人數。
4. 有效：指在當季內新登記人數外，尚包括有效期限內已辦理登記，延至當季內仍需予以介紹者。有效期限一般訂為二個月，若屬於專案介紹之求職登記有效期限，則依各專案法定期限。至於就業弱勢者，經評估需進入個案管理者，其有效期限為實際服務期間。例如有效求職人數、有效求才人數。
5. 求職推介就業人數：指有效求職人數中，經推介就業或利用本部各項資訊就業之人數。
6. 求才僱用人數：指有效求才人數中，經推介僱用或利用本部各項資訊僱用之人數。
7. 求供倍數：指求才人數對求職人數之倍數。

8. 求職就業率：指求職推介就業人數占求職人數之百分比。
9. 求才利用率：指求才僱用人數占求才人數之百分比。
10. 就業服務資訊系統：指求職、求才者，透過公立就業服務機構就業資訊區架設之電腦及台灣就業通，獲得各項服務之系統。

四、就業市場概況

依據行政院主計總處發布之人力資源調查統計指標及經濟成長率：109年1至3月全國平均就業人數1,152萬4千人，較上季減1千人；平均失業人數為44萬1千人，較上季減少5千人，平均失業率為3.69%，較上季減少0.04個百分點，平均勞動力參與率59.16%，較上季減少0.07個百分點，與108年同季比較之經濟成長率(yoy)概估為1.54%。

(一)就業服務

1.求供倍數及就業媒合

109年第1季本分署全區新登記求供倍數為1.56，即新登記求才人數大於新登記求職人數。新登記求職人數29,042人，較上季減少1,785人(-5.79%)，與去年同期相比減少1,664人(-5.42%)。新登記求才人數45,259人，較上季減少4,910人(-9.79%)，與去年同期相比減少5,915人(-11.56%)。有效求職推介就業人數17,476人，較上季減少904人(-4.92%)，與去年同期相比增加562人(+3.32%)。有效求才僱用人數26,475人，較上季減少3,041人(-10.30%)，與去年同期相比減少10,093人(-27.60%)。求職就業率60.17%，較上季增加0.55個百分點，較去年同期則增加5.09個百分點。求才利用率58.50%，較上季減少0.34個百分點，較去年同期則減少12.96個百分點。

表 3 高屏澎東區之就業服務概況

單位：人、%

項目	新登記 求職 人數(1)	新登記 求才 人數(2)	新登記 求供倍數 (2)/(1)	有效求職 推介就業 人數(3)	有效求 才僱用 人數(4)	求職就 業率% (3)/(1)	求才利 用率% (4)/(2)
108年第1季	30,706	51,174	1.67	16,914	36,568	55.08	71.46
108年第2季	32,783	54,407	1.66	17,393	35,690	53.05	65.60
108年第3季	34,176	52,506	1.54	19,109	31,688	55.91	60.35
108年第4季	30,827	50,169	1.63	18,380	29,516	59.62	58.83
109年第1季	29,042	45,259	1.56	17,476	26,475	60.17	58.50
較上期增減	-5.79	-9.79	【-0.07】	-4.92	-10.30	(0.55)	(-0.34)
較上年同期增減	-5.42	-11.56	【-0.11】	3.32	-27.60	(5.09)	(-12.96)

註：【】係指增減倍數，()係指增減百分點。

2.教育程度別

109年第1季本分署全區新登記求職人數總計29,042人，較上季減少5.79%，按教育程度區分，以高職11,044人（占38.03%）居首，

較上季減少3.95%；大學7,872人（占27.11%）次之，較上季減少11.06%；再次為國中3,419人（占11.77%），較上季減少3.91%。與去年同期相比，全區新登記求職人數減少5.42%，高職減少4.25%，大學減少2.50%，國中減少7.99%。

全區求職推介就業人數為17,476人，較上季減少4.92%，按教育程度來區分，以高職6,784人（占38.82%）居多，較上季減少6.05%；大學4,987人（占28.54%）次之，較上季減少4.02%；再次為國中1,868人（占10.69%），較上季減少3.16%。與去年同期相比，全區求職推介就業人數增加3.32%，高職增加3.84%，大學增加10.23%，國中減少4.11%。（請參閱表4）

表 4 各教育程度別求職及推介就業人數

項目	總計	國小	國中	高中	高職	專科	大學	碩士	博士	其他
新登記求職人數										
108年第1季	30,706	1,161	3,716	2,113	11,534	3,382	8,074	521	24	181
108年第2季	32,783	996	3,489	2,143	12,323	3,478	9,636	522	16	180
108年第3季	34,176	968	3,678	2,285	12,756	3,533	10,160	637	7	152
108年第4季	30,827	1,044	3,558	2,095	11,498	3,048	8,851	582	6	145
109年第1季	29,042	952	3,419	2,028	11,044	3,014	7,872	551	12	150
較上季增減%	-5.79	-8.81	-3.91	-3.20	-3.95	-1.12	-11.06	-5.33	/	/
較去年同期增減%	-5.42	-18.00	-7.99	-4.02	-4.25	-10.88	-2.50	5.76	/	/
求職推介就業人數										
108年第1季	16,914	607	1,948	1,174	6,533	1,743	4,524	284	9	92
108年第2季	17,393	538	1,929	1,152	6,898	1,713	4,808	247	14	94
108年第3季	19,109	492	1,837	1,185	7,422	1,854	5,928	308	7	76
108年第4季	18,380	543	1,929	1,241	7,221	1,813	5,196	339	9	89
109年第1季	17,476	465	1,868	1,180	6,784	1,797	4,987	312	4	79
較上季增減%	-4.92	-14.36	-3.16	-4.92	-6.05	-0.88	-4.02	-7.96	/	/
較去年同期增減%	3.32	-23.39	-4.11	0.51	3.84	3.10	10.23	9.86	/	/
求職就業率%										
108年第1季	55.08	52.28	52.42	55.56	56.64	51.54	56.03	54.51	/	/
108年第2季	53.05	54.02	55.29	53.76	55.98	49.25	49.90	47.32	/	/
108年第3季	55.91	50.83	49.95	51.86	58.18	52.48	58.35	48.35	/	/
108年第4季	59.62	52.01	54.22	59.24	62.80	59.48	58.71	58.25	/	/
109年第1季	60.17	48.84	54.64	58.19	61.43	59.62	63.35	56.62	/	/

註：「/」為該項資料數值甚小，計算變動比率時幅度顯大，故從略。

依時間數列資料觀察：全區及各教育程度別求職就業率與上季相比，全區、國中、專科及大學求職就業率皆較上季增加，國小、高中、高職及碩士求職就業率則較上季減少。與去年同期相比，各教育程度別求職就業率從51.54%（專科）至56.64%（高職）的區間上升至48.84%（國小）至63.35%（大學）區間。（請參閱表4及圖1）

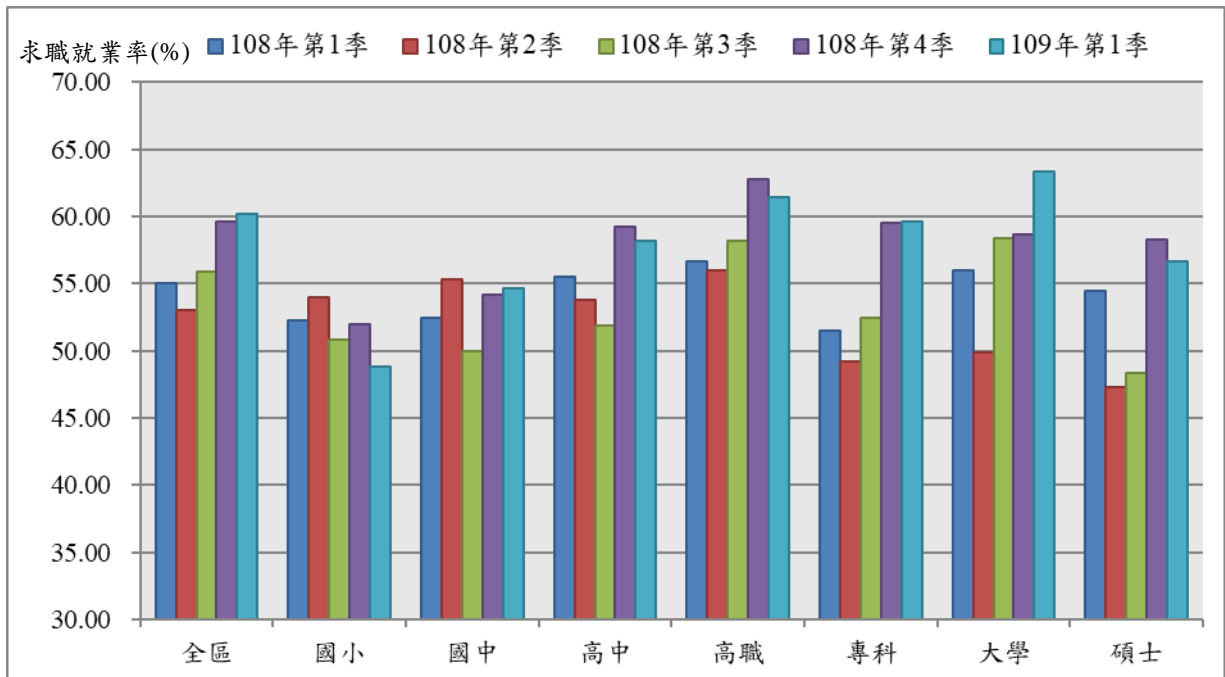


圖 1 教育程度別之求職就業率

109年第1季本分署全區新登記求才人數總計45,259人，較上季減少9.79%，按教育程度來觀察，以不限19,050人（占42.09%）居多，較上季減少8.28%；高職10,685人（占23.61%）次之，較上季減少9.81%；再次為專科4,910人（占10.85%），較上季減少11.02%。與去年同期相比，全區新登記求才人數減少11.56%，求才人數需求為不限減少15.46%，高職減少13.82%，專科減少3.69%。

全區求才僱用人數為26,475人，較上季減少10.30%，按教育程度來觀察，以不限學歷11,599人（占43.81%）居多，較上季減少10.85%；高職6,007人（占22.69%）次之，較上季減少14.55%；再次為高中2,847人（占10.75%），較上季減少2.23%。與去年同期相比，全區求才僱用人數減少27.60%，求才僱用人數為不限學歷減少29.42%，高職減少30.35%，高中減少11.58%。（請參閱表5）

依時間數列資料觀察：全區及各教育程度別求才利用率與上季相比，國小、國中、高中及大學求才利用率較上季增加，全區、高職、專科及不限學歷求才利用率則較上季減少。與去年同期相比，各教育程度別求才利用率從64.04%（專科）至83.48%（高中）的區間下降至50.53%（大學）至68.17%（國小）區間。（請參閱表5及圖2）

表 5 各教育程度別求才及僱用人數

項目	總計	國小	國中	高中	高職	專科	大學	碩士	博士	不限	其他
新登記求才人數											
108 年第 1 季	51,174	1,084	2,810	3,857	12,399	5,098	3,289	93	9	22,535	-
108 年第 2 季	54,407	681	2,758	4,905	13,370	6,168	3,831	102	2	22,590	-
108 年第 3 季	52,506	863	2,783	5,001	12,044	5,666	2,740	87	37	23,285	-
108 年第 4 季	50,169	914	3,126	5,145	11,847	5,518	2,736	85	29	20,769	-
109 年第 1 季	45,259	820	2,737	4,660	10,685	4,910	2,256	120	21	19,050	-
較上季增減%	-9.79	-10.28	-12.44	-9.43	-9.81	-11.02	-17.54	/	/	-8.28	-
較去年同期增減%	-11.56	-24.35	-2.60	20.82	-13.82	-3.69	-31.41	/	/	-15.46	-
求才僱用人數											
108 年第 1 季	36,568	785	2,030	3,220	8,625	3,265	2,120	80	4	16,434	5
108 年第 2 季	35,690	466	1,944	2,829	9,359	3,642	2,485	61	0	14,904	-
108 年第 3 季	31,688	498	1,901	3,045	7,402	3,630	1,486	54	3	13,669	-
108 年第 4 季	29,516	455	1,909	2,912	7,030	2,848	1,331	21	0	13,010	-
109 年第 1 季	26,475	559	1,799	2,847	6,007	2,501	1,140	23	0	11,599	-
較上季增減%	-10.30	22.86	-5.76	-2.23	-14.55	-12.18	-14.35	/	/	-10.85	-
較去年同期增減%	-27.60	-28.79	-11.38	-11.58	-30.35	-23.40	-46.23	/	/	-29.42	-
求才利用率%											
108 年第 1 季	71.46	72.42	72.24	83.48	69.56	64.04	64.46	/	/	72.93	-
108 年第 2 季	65.60	68.43	70.49	57.68	70.00	59.05	64.87	/	/	65.98	-
108 年第 3 季	60.35	57.71	68.31	60.89	61.46	64.07	54.23	/	/	58.70	-
108 年第 4 季	58.83	49.78	61.07	56.60	59.34	51.61	48.65	/	/	62.64	-
109 年第 1 季	58.50	68.17	65.73	61.09	56.22	50.94	50.53	/	/	60.89	-

註：1.「/」為該項資料數值甚小，計算變動比率時幅度顯大，故從略。2.「-」表示無數值或數值無統計。

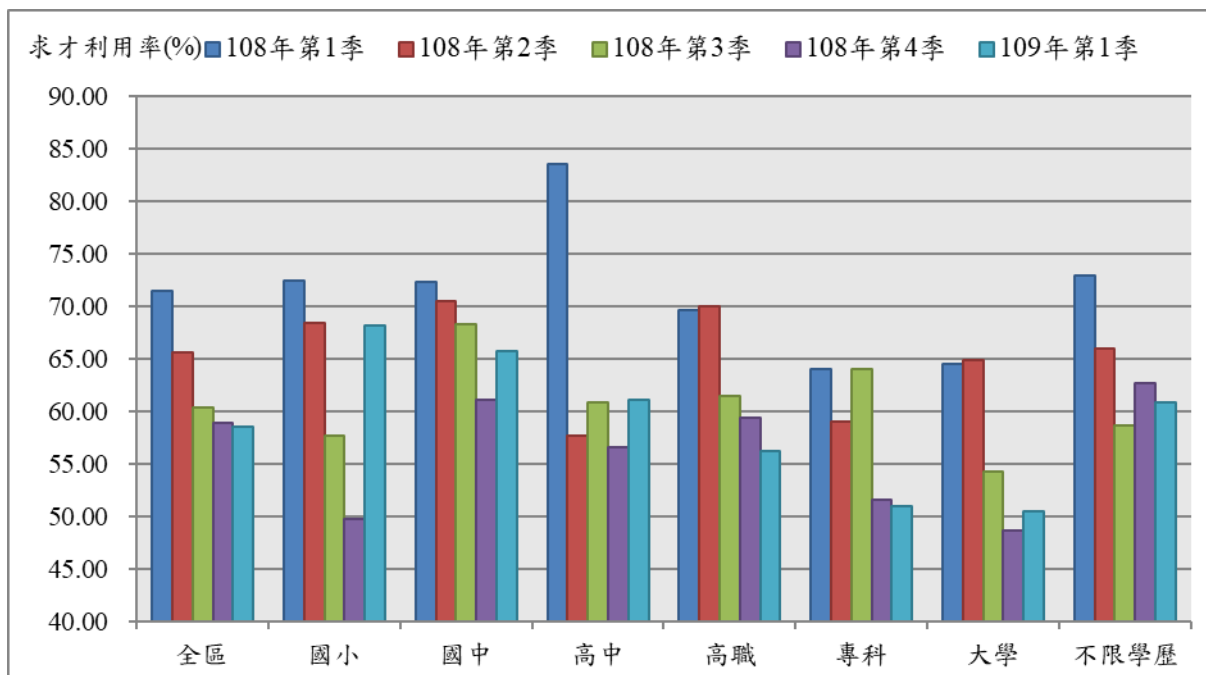


圖 2 教育程度別之求才利用率

另外，加計大專以上程度（含專科、大學及碩博士）新登記求職人數為11,449人（占39.42%），較上季減少8.31%；新登記求才人數為7,307人（占16.14%），較上季減少12.68%與去年同期相比，新登記求職人數減少4.60%，新登記求才人數則減少13.92%求職推介就業人數為7,100人（占40.63%），較上季減少3.49%；求才僱用人數為3,664人（占13.84%），較上季減少12.76%；與去年同期相比，求職推介就業人數增加8.23%，求才僱用人數則減少33.00%。求職就業率為62.01%，較上季增加3.10個百分點，較去年同期則增加7.35個百分點。求才利用率為50.14%，較上季減少0.05個百分點，較去年同期則減少14.28個百分點。

3.年齡別

(1)年齡別與求職人數交叉分析

109年第1季本分署全區新登記求職人數總計29,042人，較上季減少5.79%。按年齡別區分，以年齡層25-29歲4,264人（占14.68%）為最多，較上季增加4.03%；其次為40-44歲3,742人（占12.88%），較上季增加1.05%；再其次為35-39歲3,714人（占12.79%），較上季減少7.96%。與去年同期相比，全區新登記求職人數減少5.42%，年齡層25-29歲增加4.87%，40-44歲增加0.81%，35-39歲減少11.32%。

新登記求職人數中，25至44歲青壯年加計為14,981人（占51.58%）最高，較上季減少1.36%；45至64歲中高齡加計為9,423人（占32.45%），較上季增加3.22%；15至24歲青少年加計為4,077人（占14.04%），較上季減少32.63%；65歲以上長者561人，較上季增加103人。（請參閱表6）

(2)年齡別與求職推介人數交叉分析

全區求職推介就業人數總計17,476人，較上季減少4.92%。按年齡別區分，以年齡層25-29歲2,900人（占16.59%）為最多，較上季增加4.05%；其次為20-24歲2,343人（占13.41%），較上季減少18.05%；再其次為35-39歲2,276人（占13.02%），較上季減少8.89%。與去年同期相比，全區求職推介就業人數增加3.32%，年齡層25-29歲增加21.54%，20-24歲增加12.86%，35-39歲減少0.83%。

求職推介就業人數中，25至44歲青壯年加計為9,416人（占53.88%）最高，較上季減少1.86%；45至64歲中高齡加計為5,044人（占28.86%），較上季增加4.65%；15至24歲青少年加計為2,769人（占

15.84%)，較上季減少26.45%；65歲以上長者247人，較上季增加46人。

表 6 各年齡別求職及推介就業人數

項目	總計	15~19 歲	20~24 歲	25~29 歲	30~34 歲	35~39 歲	40~44 歲	45~49 歲	50~54 歲	55~59 歲	60~64 歲	65歲 以上
新登記求職人數												
108年第1季	30,706	1,002	3,658	4,066	3,553	4,188	3,712	3,252	2,945	2,358	1,296	672
108年第2季	32,783	2,672	5,964	3,914	3,256	3,911	3,729	3,015	2,688	2,126	1,067	438
108年第3季	34,176	2,577	5,369	4,185	3,490	4,194	4,080	3,433	2,991	2,353	1,112	392
108年第4季	30,827	1,778	4,274	4,099	3,350	4,035	3,703	3,219	2,733	2,086	1,091	458
109年第1季	29,042	676	3,401	4,264	3,261	3,714	3,742	3,125	2,776	2,297	1,225	561
較上季增減%	-5.79	-61.98	-20.43	4.03	-2.66	-7.96	1.05	-2.92	1.57	10.12	12.28	22.49
較去年同期增減%	-5.42	-32.53	-7.03	4.87	-8.22	-11.32	0.81	-3.91	-5.74	-2.59	-5.48	-16.52
求職推介就業人數												
108年第1季	16,914	575	2,076	2,386	2,024	2,295	2,131	1,765	1,559	1,173	607	323
108年第2季	17,393	791	2,564	2,566	2,003	2,460	2,106	1,650	1,444	1,092	528	188
108年第3季	19,109	1,929	3,704	2,542	1,941	2,245	2,065	1,676	1,390	998	444	175
108年第4季	18,380	906	2,859	2,787	2,082	2,498	2,227	1,744	1,482	1,071	523	201
109年第1季	17,476	426	2,343	2,900	2,067	2,276	2,173	1,786	1,528	1,159	571	247
較上季增減%	-4.92	-52.98	-18.05	4.05	-0.72	-8.89	-2.42	2.41	3.10	8.22	9.18	22.89
較去年同期增減%	3.32	-25.91	12.86	21.54	2.12	-0.83	1.97	1.19	-1.99	-1.19	-5.93	-23.53
求職就業率%												
108年第1季	55.08	57.39	56.75	58.68	56.97	54.80	57.41	54.27	52.94	49.75	46.84	48.07
108年第2季	53.05	29.60	42.99	65.56	61.52	62.90	56.48	54.73	53.72	51.36	49.48	42.92
108年第3季	55.91	74.85	68.99	60.74	55.62	53.53	50.61	48.82	46.47	42.41	39.93	44.64
108年第4季	59.62	50.96	66.89	67.99	62.15	61.91	60.14	54.18	54.23	51.34	47.94	43.89
109年第1季	60.17	63.02	68.89	68.01	63.39	61.28	58.07	57.15	55.04	50.46	46.61	44.03

註：總計含未滿15歲求職人數。

(3) 年齡別與求職就業率交叉分析

本季求職就業率為60.17%，較上季增加0.55個百分點，從時間序列分析三段年齡層的求職就業率，與上季相比，15至24歲與45至64歲年齡層求職就業率較上季上升，分別自62.21%與52.80%，上升為67.92%與53.53%，25至44歲年齡層求職就業率較上季下降，自63.17%下降為62.85%；與去年同期相比，15至24歲、25至44歲及45至64歲年齡層求職就業率較去年上升，分別自56.89%、56.94%及51.81%，上升為67.92%、62.85%及53.53%。(請參閱圖3)

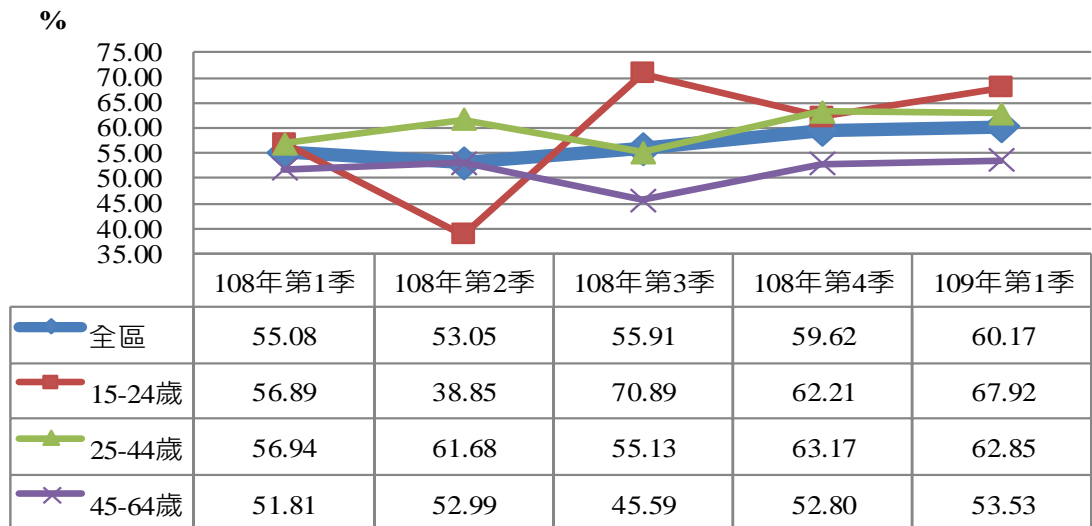


圖 3 年齡別之求職就業率

(二)求職求才人數交叉分析

109年第1季本分署全區新登記求職人數總計29,042人，較上季減少5.79%。新登記求才人數總計45,259人，較上季減少9.79%。以表2職業分類之大類別來看，求職希望工作及求才就業機會詳如表7。由表7的新登記求職、求才人數可以發現：求職職類與上季比較，各職類求職人數互有增減，其中以「6 農、林、漁、牧業生產人員」求職人數增加4.78%最高，「7 技藝有關工作人員」求職人數減少15.92%最高；求才職類與上季比較，以「1 主管及經理人員」求才人數增加2.15%最高，以「9 基層技術工及勞力工」求才人數減少23.77%最高。

表 7 職類別新登記求職求才人數

求職職類 (含代碼)	求職 人數	與上季 比較%	求才職類 (含代碼)	求才 人數	與上季 比較%
1 主管及經理人員	372	3.05	1 主管及經理人員	380	2.15
2 專業人員	1,858	-1.48	2 專業人員	3,984	-2.73
3 技術員及助理專業人員	1,978	-0.85	3 技術員及助理專業人員	5,639	-11.36
4 事務支援人員	5,193	-0.08	4 事務支援人員	4,090	-2.55
5 服務及銷售工作人員	5,347	-10.24	5 服務及銷售工作人員	10,487	-13.38
6 農、林、漁、牧業生產人員	504	4.78	6 農、林、漁、牧業生產人員	609	-3.64
7 技藝有關工作人員	1,236	-15.92	7 技藝有關工作人員	4,538	-1.67
8 機械設備操作及組裝人員	4,458	-5.45	8 機械設備操作及組裝人員	7,820	1.94
9 基層技術工及勞力工	8,096	-7.62	9 基層技術工及勞力工	7,712	-23.77
合計	29,042	-5.79	合計	45,259	-9.79

1.職業別與教育程度

從職業別與教育程度對照來看，新登記求職人數中，從教育程度分析教育程度在高中及高職以下希望工作以「9基層技術工及勞力工」居多（約占32%至70%）；教育程度為專科及大學的希望工作以「4事務支援人員」居多（約占29%及33%）；教育程度為碩士的希望工作則以「2專業人員」約占38%居多。

新登記求才人數中，就業機會職類別為「5服務及銷售工作人員」、「6農、林、漁、牧業生產人員」、「7技藝有關工作人員」、「8機械設備操作及組裝人員」和「9基層技術工及勞力工」的求才條件以不限學歷居多（約占45%至70%）；職類別為「1主管及經理人員」及「3技術員及助理專業人員」的求才條件以高職與專科居多（合計約占52%至57%）；「2專業人員」的求才條件以專科與大學居多（合計約占67%）；職類別為「4事務支援人員」的求才條件以高職與不限學歷居多（合計約占54%）。

新登記求供倍數為1.56，求供倍數小於1的職類為「4事務支援人員」求供倍數0.79、「9基層技術工及勞力工」求供倍數0.95，其他職類求供倍數均大於1，前三名依序為「7技藝有關工作人員」求供倍數3.67、「3技術員及助理專業人員」求供倍數2.85與「2專業人員」求供倍數2.14。（請參閱表8）

表 8 職業別與教育程度對照

項目	總計	1 主管及經理人員	2 專業人員	3 技術員及助理專業人員	4 事務支援人員	5 服務及銷售工作人員	6 農、林、漁、牧業生產人員	7 技藝有關工作人員	8 機械設備操作及組裝人員	9 基層技術工及勞力工
求供倍數（新登記）	1.56	1.02	2.14	2.85	0.79	1.96	1.21	3.67	1.75	0.95
新登記求職人數	29,042	372	1,858	1,978	5,193	5,347	504	1,236	4,458	8,096
總計人數	29,042	372	1,858	1,978	5,193	5,347	504	1,236	4,458	8,096
國小	952	1	2	6	4	96	68	22	89	664
國中	3,419	7	12	55	74	605	123	182	607	1,754
高中	2,028	11	45	78	237	497	46	83	369	662
高職	11,044	44	211	517	1,284	2,383	192	522	2,394	3,497
專科	3,014	78	265	354	868	538	33	119	377	382
大學	7,872	166	1,102	881	2,589	1,178	30	287	601	1,038
碩士	551	63	211	83	125	31	7	17	6	8
博士	12	-	8	3	1	-	-	-	-	-
其他	150	2	2	1	11	19	5	4	15	91
新登記求才人數	45,259	380	3,984	5,639	4,090	10,487	609	4,538	7,820	7,712
總計人數	45,259	380	3,984	5,639	4,090	10,487	609	4,538	7,820	7,712
國小	820	-	11	19	17	156	104	45	164	304
國中	2,737	0	40	118	44	682	46	271	860	676
高中	4,660	60	212	604	544	1,558	25	457	698	502
高職	10,685	92	553	1,867	1,315	2,835	27	1,252	2,062	682
專科	4,910	105	1,684	1,339	877	442	11	269	93	90
大學	2,256	91	976	582	384	61	1	89	26	46
碩士	120	3	91	12	14	-	-	-	-	-
博士	21	-	21	-	-	-	-	-	-	-
不限	19,050	29	396	1,098	895	4,753	395	2,155	3,917	5,412
其他	-	-	-	-	-	-	-	-	-	-

註：「-」表示無數值或數值無統計。

2. 年齡別與教育程度

從年齡別與教育程度對照來看，不考慮其他教育程度，新登記求職者中15至24歲青少年的教育程度以大學及高職居多，分別佔39.78%和39.00%；25至44歲青壯年的教育程度以高職及大學居多，分別佔38.24%和35.08%；45至64歲中高齡的教育程度以高職及國中居多，分別佔38.43%和19.51%。(請參閱表9)

表 9 年齡別與教育程度對照之新登記求職人數

項目	總計	國小	國中	高中	高職	專科	大學	碩士	博士	其他
新登記求職人數										
總計人數	29,042	952	3,419	2,028	11,044	3,014	7,872	551	12	150
比例(%)		3.28	11.77	6.98	38.03	10.38	27.11	1.90	0.04	0.52
15~19 歲	676	2	112	87	346	53	76	-	-	-
比例(%)		0.30	16.57	12.87	51.18	7.84	11.24	-	-	-
20~24 歲	3,401	8	157	223	1,244	219	1,546	1	-	3
比例(%)		0.24	4.62	6.56	36.58	6.44	45.46	0.03	-	0.09
25~29 歲	4,264	2	182	222	1,372	195	2,174	108	-	9
比例(%)		0.05	4.27	5.21	32.18	4.57	50.98	2.53	-	0.21
30~34 歲	3,261	11	227	176	1,185	203	1,349	99	3	8
比例(%)		0.34	6.96	5.40	36.34	6.23	41.37	3.04	0.09	0.25
35~39 歲	3,714	46	377	204	1,562	359	1,040	94	2	30
比例(%)		1.24	10.15	5.49	42.06	9.67	28.00	2.53	0.05	0.81
40~44 歲	3,742	45	431	251	1,610	604	693	83	4	21
比例(%)		1.20	11.52	6.71	43.03	16.14	18.52	2.22	0.11	0.56
45~49 歲	3,125	61	485	223	1,287	548	443	57	2	19
比例(%)		1.95	15.52	7.14	41.18	17.54	14.18	1.82	0.06	0.61
50~54 歲	2,776	109	491	233	1,200	391	284	58	1	9
比例(%)		3.93	17.69	8.39	43.23	14.09	10.23	2.09	0.04	0.32
55~59 歲	2,297	209	557	214	801	294	169	34	-	19
比例(%)		9.10	24.25	9.32	34.87	12.80	7.36	1.48	-	0.83
60~64 歲	1,225	243	305	129	333	118	67	13	-	17
比例(%)		19.84	24.90	10.53	27.18	9.63	5.47	1.06	-	1.39
65 歲以上	561	216	95	66	104	30	31	4	-	15
比例(%)		38.50	16.93	11.76	18.54	5.35	5.53	0.71	-	2.67
青少年(15~24 歲)	4,077	10	269	310	1,590	272	1,622	1	-	3
比例(%)		0.25	6.60	7.60	39.00	6.67	39.78	0.02	-	0.07
青壯年(25~44 歲)	14,981	104	1,217	853	5,729	1,361	5,256	384	9	68
比例(%)		0.69	8.12	5.69	38.24	9.08	35.08	2.56	0.06	0.45
中高齡(45~64 歲)	9,423	622	1,838	799	3,621	1,351	963	162	3	64
比例(%)		6.60	19.51	8.48	38.43	14.34	10.22	1.72	0.03	0.68

註：1. 「-」表示無數值或數值無統計。2. 總計含未滿 15 歲求職人數。

3.年齡別與職業別

從年齡別與職業別對照來看，新登記求職者中15至24歲青少年的希望工作以「9 基層技術工及勞力工」占32.57%居多，其次為「5 服務及銷售工作人員」占25.61%；25至44歲青壯年的希望工作以「9 基層技術工及勞力工」占23.08%居多，其次為「4 事務支援人員」占21.97%；45至64歲青壯年的希望工作以「9 基層技術工及勞力工」占32.02%居多，其次為「5 服務及銷售工作人員」占18.41%。

表 10 年齡別與職業別對照之新登記求職人數

項目	總計	1 主管及 2 專業人員 3 技術員及助理專業人員 4 事務支援人員 5 服務及銷售工作人員 6 農、林、漁、牧業生產人員 7 技藝有關工作人員 8 機械設備操作及組裝人員 9 基層技術工及勞力工								
		1	2	3	4	5	6	7	8	9
新登記求職人數										
總計人數	29,042	372	1,858	1,978	5,193	5,347	504	1,236	4,458	8,096
比例(%)		1.28	6.40	6.81	17.88	18.41	1.74	4.26	15.35	27.88
15~19 歲	676	-	19	21	47	212	5	17	71	284
比例(%)		-	2.81	3.11	6.95	31.36	0.74	2.51	10.50	42.01
20~24 歲	3,401	9	238	206	506	832	35	104	427	1,044
比例(%)		0.26	7.00	6.06	14.88	24.46	1.03	3.06	12.56	30.70
25~29 歲	4,264	31	385	325	1,125	785	40	162	568	843
比例(%)		0.73	9.03	7.62	26.38	18.41	0.94	3.80	13.32	19.77
30~34 歲	3,261	22	251	252	748	569	40	148	497	734
比例(%)		0.67	7.70	7.73	22.94	17.45	1.23	4.54	15.24	22.51
35~39 歲	3,714	39	252	333	731	519	36	178	699	927
比例(%)		1.05	6.79	8.97	19.68	13.97	0.97	4.79	18.82	24.96
40~44 歲	3,742	74	216	271	688	570	55	197	718	953
比例(%)		1.98	5.77	7.24	18.39	15.23	1.47	5.26	19.19	25.47
45~49 歲	3,125	60	175	225	562	507	53	167	561	815
比例(%)		1.92	5.60	7.20	17.98	16.22	1.70	5.34	17.95	26.08
50~54 歲	2,776	65	160	166	412	535	77	117	417	827
比例(%)		2.34	5.76	5.98	14.84	19.27	2.77	4.21	15.02	29.79
55~59 歲	2,297	52	99	126	277	441	71	88	321	822
比例(%)		2.26	4.31	5.49	12.06	19.20	3.09	3.83	13.97	35.79
60~64 歲	1,225	20	51	41	72	252	67	38	131	553
比例(%)		1.63	4.16	3.35	5.88	20.57	5.47	3.10	10.69	45.14
65 歲以上	561	-	12	12	25	125	25	20	48	294
比例(%)		-	2.14	2.14	4.46	22.28	4.46	3.57	8.56	52.41
青少年(15~24 歲)	4,077	9	257	227	553	1,044	40	121	498	1,328
比例(%)		0.22	6.30	5.57	13.56	25.61	0.98	2.97	12.21	32.57
青壯年(25~44 歲)	14,981	166	1,104	1,181	3,292	2,443	171	685	2,482	3,457
比例(%)		1.11	7.37	7.88	21.97	16.31	1.14	4.57	16.57	23.08
中高齡(45~64 歲)	9,423	197	485	558	1,323	1,735	268	410	1,430	3,017
比例(%)		2.09	5.15	5.92	14.04	18.41	2.84	4.35	15.18	32.02

註：總計含未滿15歲求職人數。

4.行業別與職業別

本分署全區新登記求才人數總計45,259人，較上季減少9.79%，農、林、漁、牧業480人（占1.06%）較上季減少13.20%，工業17,715人（占39.14%）較上季減少4.79%，服務業26,831人（占59.28%）較上季減少12.50%。（請參閱表11）

表 11 行業別新登記求才人數

行業別	109 年第 1 季(人)	比例%	較上季增減%
總計	45,259		-9.79
農、林、漁、牧業	480	1.06	-13.20
礦業及土石採取業	43	0.10	-4.44
製造業	14,940	33.01	-1.85
電力及燃氣供應業	54	0.12	-44.90
用水供應及污染整治業	526	1.16	-27.95
營建工程業	2,152	4.75	-14.33
工業合計	17,715	39.14	-4.79
批發及零售業	6,695	14.79	-15.25
運輸及倉儲業	1,505	3.33	15.95
住宿及餐飲業	5,972	13.20	-26.53
出版、影音製作、傳播及資通訊服務業	568	1.25	-39.64
金融及保險業	79	0.17	-9.20
不動產業	319	0.70	42.41
專業、科學及技術服務業	1,499	3.31	-7.30
支援服務業	3,356	7.42	-13.48
公共行政及國防；強制性社會安全	974	2.15	19.36
教育業	861	1.90	1.89
藝術、娛樂及休閒服務業	383	0.85	-45.13
其他服務業	1,408	3.11	-1.61
醫療保健及社會工作服務業	3,212	7.10	14.71
服務業合計	26,831	59.28	-12.50
未歸類	85	0.19	16.44

依行業別進行人數排序，前四大求才行業依序為：製造業、批發及零售業、住宿及餐飲業以及支援服務業，同時此四大行業的新登記求才人數加總即占總新登記求才人數68%以上。再依中類別職業進行人數排序，前10大求才職業的新登記求才人數加總占總新登記求才人數約62%。（請參閱表12）

從前四大求才行業與前10大求才職業對照來看，各職業的職缺集中於前四大求才行業的情況分述如下：

- (1) 職缺集中於製造業的職業別為「81 生產機械設備操作人員」、「31 科學及工程助理專業人員」、「93 採礦、營建、製造及運輸勞力工」、「83 駕駛及移運設備操作人員」、「33 商業及行政助理專業人員」、「72 金屬、機具製造及有關工作人員」。
- (2) 職缺集中於批發及零售業的職業別為「52 銷售及展示工作人員」。
- (3) 職缺集中於住宿及餐飲業的職業別為「51 個人服務工作人員」、「99 其他基層技術工及勞力工」。
- (4) 職缺集中於支援服務業的職業別為「53 個人照顧工作人員」。

表 12 行業別與職業別對照之新登記求才人數—依人數排名前四大行業和前 10 大職業

職業	行業	總計	製造業	批發及零售業	住宿及餐飲業	支援服務業
總計		45,259	14,940	6,695	5,972	3,356
	比例%		33.01	14.79	13.20	7.42
81 生產機械設備操作人員		4,925	3,992	570	15	33
	比例%		81.06	11.57	0.30	0.67
51 個人服務工作人員		4,275	294	162	2,836	227
	比例%		6.88	3.79	66.34	5.31
31 科學及工程助理專業人員		3,273	2,111	217	21	58
	比例%		64.50	6.63	0.64	1.77
52 銷售及展示工作人員		2,777	175	2,062	225	19
	比例%		6.30	74.25	8.10	0.68
93 採礦、營建、製造及運輸勞力工		2,477	1,184	404	16	197
	比例%		47.80	16.31	0.65	7.95
83 駕駛及移運設備操作人員		2,170	520	473	51	50
	比例%		23.96	21.80	2.35	2.30
99 其他基層技術工及勞力工		2,066	212	327	1,161	34
	比例%		10.26	15.83	56.20	1.65
53 個人照顧工作人員		2,053	-	6	-	22
	比例%		0.00	0.29	0.00	1.07
33 商業及行政助理專業人員		2,013	700	583	168	71
	比例%		34.77	28.96	8.35	3.53
72 金屬、機具製造及有關工作人員		1,956	1,371	283	-	12
	比例%		70.09	14.47	0.00	0.61

註：「-」表示無數值或數值無統計。

5. 行業別與教育程度

從前四大求才行業與教育程度對照來看，求才需求以不限學歷和高職為主，分析前四大求才行業中不限學歷求才人數佔該產業求才人數比例，以「支援服務業」最高，其不限學歷求才人數佔該行業求才人數51.94%；而分析前四大求才行業中求才需求為高職佔該產業求才人數比例，以「住宿及餐飲業」為最高，其求才需求為高職求才人數佔該行業求才人數33.73%。(請參閱表13)

表 13 行業別與教育程度對照之新登記求才人數

	總計 人數	比例%	製造業	比例%	住宿及 餐飲業	比例%	批發及 零售業	比例%	支援 服務業	比例%
總計	45,259	100.00	14,940	100.00	6,695	100.00	5,972	100.00	3,356	100.00
國小	820	1.81	121	0.81	42	0.63	38	0.64	150	4.47
國中	2,737	6.05	1,161	7.77	397	5.93	174	2.91	336	10.01
高中	4,660	10.30	1,461	9.78	799	11.93	1,028	17.21	333	9.92
高職	10,685	23.61	4,493	30.07	2,258	33.73	1,134	18.99	615	18.33
專科	4,910	10.85	1,716	11.49	720	10.75	398	6.66	155	4.62
大學	2,256	4.98	1,202	8.05	164	2.45	113	1.89	24	0.72
碩士	120	0.27	77	0.52	-	-	-	-	-	-
博士	21	0.05	-	-	-	-	-	-	-	-
不限	19,050	42.09	4,709	31.52	2,315	34.58	3,087	51.69	1,743	51.94
其他	-	-	-	-	-	-	-	-	-	-

註：「-」表示無數值或數值無統計。

(三)薪資交叉分析

1.職業別與教育程度

不考慮面議條件及其他，求職者平均希望待遇最高的職業是「1 主管及經理人員」39,290元，求職者平均希望待遇最低的職業是「9 基層技術工及勞力工」24,438元。教育程度不考慮碩士、博士、其他及面議條件，以大學的平均希望待遇29,538元最高，以國小的平均希望待遇24,265元最低。

不考慮依學經歷證照核薪，求才最高平均薪資以「2 專業人員」45,362元為最高，「6 農、林、漁、牧業生產人員」28,901元最低；求才最低平均薪資以「2 專業人員」29,668元為最高，「9 基層技術工及勞力工」24,930元為最低。

教育程度不考慮碩士、博士、不限及其他，求才最高平均薪資以大學44,235元為最高，以國小33,944元為最低；求才最低平均薪資以大學29,205元為最高，以國中25,692元為最低。

不考慮面議條件及其他，參考表8針對各教育程度求職者中求職人數較高的職業別，分析其平均希望待遇與最高/最低求才薪資。教育程度在高中及高職以下求職人數最多的職業為「9 基層技術工及勞力工」，平均希望待遇介於23,800元至24,468元，求才最高平均薪資介於27,346元至35,789元，求才最低平均薪資介於24,288元至25,558元；教育程度為專科及大學求職人數最多的職業為「4 事務支援人員」，平均希望待遇分別為27,627元及27,434元，求才最高平均薪資分別為

33,360元及42,768元，求才最低平均薪資分別為26,575元及27,658元。

從新登記求供倍數最高的職業別「7 技藝有關工作人員」求職者平均希望待遇為28,042元，而求才最低/最高平均薪資則為26,479元/41,678元，與教育程度對照來看，不考慮碩士、博士、其他及面議或依學經歷證照核薪，以教育程度國小的求才最高平均薪資47,189元為最高。(請參閱表14)

表 14 新登記職業別與教育程度對照之薪資條件

單位：元

項目	總計	1 主管及 經理人 員	2 專業人 員	3 技術員 及助理 專業人 員	4 事務支 援人員	5 服務及 銷售工 作人員	6 農、 林、漁、 牧業生 產人員	7 技藝有 關工作 人員	8 機械設 備操作 及組裝 人員	9 基層技 術工及 勞力工
求職者平均希望待遇	27,827	39,290	33,250	31,742	27,018	26,673	25,134	28,042	27,457	24,438
求才最高平均薪資	37,858	44,909	45,362	41,919	32,332	34,375	28,901	41,678	41,056	29,779
求才最低平均薪資	26,928	29,586	29,668	27,626	25,818	26,843	25,550	26,479	27,265	24,930
國小										
求職者平均希望待遇	24,265	-	-	-	23,800	25,692	24,033	25,867	27,219	23,800
求才最高平均薪資	33,944	-	99,999	-	57,411	34,041	27,886	47,189	45,163	27,346
求才最低平均薪資	27,417	-	23,800	-	26,491	27,307	26,695	25,347	33,427	24,820
國中										
求職者平均希望待遇	25,923	24,600	32,667	26,869	23,820	27,334	25,101	27,358	28,883	24,068
求才最高平均薪資	37,026	-	25,215	36,407	26,863	49,331	27,074	31,883	37,515	30,105
求才最低平均薪資	25,692	-	25,215	24,987	24,708	27,185	24,637	25,366	26,103	24,288
高中										
求職者平均希望待遇	26,398	36,800	26,800	29,658	26,078	26,488	24,200	25,621	27,998	24,039
求才最高平均薪資	38,562	29,736	39,159	43,391	28,717	35,254	46,120	44,258	43,402	35,789
求才最低平均薪資	26,610	28,654	27,787	27,043	25,268	26,740	26,016	27,211	26,624	25,032
高職										
求職者平均希望待遇	26,133	34,592	31,447	28,703	25,512	25,984	24,465	27,655	26,743	24,468
求才最高平均薪資	38,575	63,520	37,819	42,513	31,035	33,472	29,188	44,356	42,208	29,900
求才最低平均薪資	26,412	28,486	28,545	27,052	25,125	26,833	24,877	26,084	25,961	25,558
專科										
求職者平均希望待遇	29,225	39,864	32,395	32,403	27,627	27,048	24,104	29,965	28,415	26,230
求才最高平均薪資	43,532	41,035	49,372	44,005	33,360	41,477	44,167	40,357	54,829	26,147
求才最低平均薪資	28,521	29,481	29,775	28,787	26,575	27,558	24,667	27,594	28,244	24,013
大學										
求職者平均希望待遇	29,538	38,963	32,351	32,993	27,434	27,580	28,800	28,574	28,055	25,907
求才最高平均薪資	44,235	42,492	47,101	44,500	42,768	45,888	25,100	34,955	30,908	26,668
求才最低平均薪資	29,205	30,874	30,650	28,806	27,658	27,613	25,100	26,653	28,800	25,132
不限										
求才最高平均薪資	34,398	31,841	33,668	35,633	29,521	31,177	27,305	40,574	40,287	29,587
求才最低平均薪資	26,555	30,103	27,247	26,939	25,323	26,699	25,230	26,540	28,120	24,963

註：1. 碩士、博士、其他因新登記求才/求職人數數值甚小故從略。2. 「-」薪資條件為面議、依學經歷證照核薪或無統計數字。

2.行業別與教育程度

新登記求才廠商願付最高平均薪資方面，就行業別而言，最高的前三項行業分別為「電力及燃氣供應業」46,920元、「製造業」42,385元及「出版、影音製作、傳播及資通訊服務業」41,791元；最低的前三項行業分別為「公共行政及國防；強制性社會安全」29,399元、「藝術、娛樂及休閒服務業」30,270元及「住宿及餐飲業」30,970元。

新登記求才廠商願付最低平均薪資方面，就行業別而言，最高的前三項行業分別為「運輸及倉儲業」32,548元、「礦業及土石採取業」30,487元及「醫療保健及社會工作服務業」28,717元；最低的前三項行業分別為「金融及保險業」25,367元、「農、林、漁、牧業」25,751元、及「用水供應及污染整治業」25,784元。

本分署全區依新登記求才人數排序的前四大求才行業（製造業、批發及零售業、住宿及餐飲業、支援服務業）之求才薪資條件中，最高平均薪資方面，按行業別排序為：製造業、批發及零售業、支援服務業、住宿及餐飲業，各行業的最高/最低平均薪資依序分別為42,385/26,767元、35,623/25,944元、33,894/26,831元、30,970/26,454元。

就四大求才行業按各教育程度來看，不考慮“依學經歷、證照核薪”條件下，製造業之求才廠商願付最高平均薪資之教育程度為國小，最高/最低平均薪資為50,673/24,910元，批發及零售業、住宿及餐飲業之求才廠商願付最高平均薪資之教育程度均為專科，最高/最低平均薪資分別為42,181/27,075元、37,859/27,445元，支援服務業之求才廠商願付最高平均薪資之教育程度為國中，最高/最低平均薪資為50,956/27,529元。（請參閱表15）

表15 新登記行業別與教育程度對照之薪資條件

單位：元

行業別	農、林、漁、牧業	礦業及土石採取業	製造業	電力及燃氣供應業	用水及污水供應業	營建工程業	批發及零售業	運輸及倉儲業	住宿及餐飲業	出版、製播、通訊服務業
總計										
求才最高平均薪資	31,194	36,147	42,385	46,920	32,979	39,834	35,623	39,877	30,970	41,791
求才最低平均薪資	25,751	30,487	26,767	27,187	25,784	28,589	25,944	32,548	26,454	27,611
國小										
求才最高平均薪資	-	-	50,673	-	27,343	28,017	31,568	41,806	26,021	-
求才最低平均薪資	-	-	24,910	-	26,343	25,933	25,439	40,000	25,110	-
國中										
求才最高平均薪資	27,351	35,714	33,298	-	75,766	67,062	32,102	43,381	27,126	23,800
求才最低平均薪資	24,668	23,800	25,131	-	24,467	27,813	24,963	29,538	25,717	23,800
高中										
求才最高平均薪資	25,364	-	43,860	25,350	52,666	39,085	33,373	46,905	32,210	48,896
求才最低平均薪資	24,909	-	26,397	25,350	25,500	28,196	25,772	29,741	26,259	28,493
高職										
求才最高平均薪資	43,588	27,500	42,652	99,999	29,671	38,911	36,107	39,380	30,341	38,752
求才最低平均薪資	25,927	24,400	26,044	33,000	28,961	28,108	25,512	26,991	27,215	26,889
專科										
求才最高平均薪資	32,889	-	48,710	72,999	45,635	41,693	42,181	34,370	37,859	46,290
求才最低平均薪資	26,278	-	29,100	26,875	29,548	31,063	27,075	29,303	27,445	28,749
大學										
求才最高平均薪資	31,771	-	47,930	-	51,909	51,984	39,327	41,610	36,967	55,166
求才最低平均薪資	26,429	-	29,396	-	30,091	31,579	27,823	27,231	26,264	31,400
不限										
求才最高平均薪資	28,691	38,126	39,711	28,147	28,745	38,097	33,630	39,073	29,534	30,775
求才最低平均薪資	25,948	34,232	26,266	26,680	24,831	27,719	26,028	34,453	26,140	24,808

行業別	金融及保險業	不動產業	專業、科學及技術服務業	支援服務業	公共行政及國防；強制性社會安全	教育業	藝術、娛樂及休閒服務業	醫療保健及社會工作服務業	其他服務業
總計									
求才最高平均薪資	32,740	34,739	33,756	33,894	29,399	37,799	30,270	38,346	34,588
求才最低平均薪資	25,367	27,391	26,648	26,831	27,874	26,257	26,045	28,717	26,256
國小									
求才最高平均薪資	-	-	27,194	32,791	27,862	30,150	-	31,116	23,850
求才最低平均薪資	-	-	25,129	24,897	26,745	23,800	-	29,411	23,850
國中									
求才最高平均薪資	-	99,999	31,786	50,956	26,712	24,700	36,128	55,104	25,368
求才最低平均薪資	-	23,800	29,571	27,529	26,712	24,200	25,100	26,818	24,316
高中									
求才最高平均薪資	-	33,621	46,000	37,793	26,025	49,639	28,520	30,658	41,112
求才最低平均薪資	-	26,042	28,664	28,572	25,240	24,272	24,849	27,079	25,621
高職									
求才最高平均薪資	28,725	49,220	29,151	34,025	29,175	26,656	27,956	32,108	37,076
求才最低平均薪資	24,550	26,441	25,603	28,428	28,827	25,597	26,104	27,861	27,354
專科									
求才最高平均薪資	32,373	27,637	37,606	31,419	37,296	41,067	35,908	44,569	42,828
求才最低平均薪資	25,309	27,189	26,941	28,496	31,269	25,942	27,645	30,105	27,947
大學									
求才最高平均薪資	35,000	28,333	39,311	30,420	34,681	35,633	28,140	40,220	34,433
求才最低平均薪資	30,000	27,222	29,254	27,682	33,021	27,786	26,440	31,182	27,833
不限									
求才最高平均薪資	35,053	30,573	31,360	29,892	27,421	37,314	29,115	32,377	32,821
求才最低平均薪資	24,120	29,064	26,107	25,702	26,078	24,536	25,892	27,388	25,870

註：1. 碩士、博士、其他等教育程度；未分類未呈現於統計表中。2. 「-」薪資條件為面議、依學經歷證照核薪或無統計數字。

(四)求職求才人數供需分析

1.產業結構及本季熱門行業

根據經濟部統計處發布109年3月底公司登記和商業登記現有家數統計，本分署全區登記家數總計為269,733家，較108年第4季總計增加449家。全區登記家數中以批發及零售業114,017家(占42.27%)最多，營建工程業34,430家(占12.76%)次之，製造業26,649家(占9.88%)再次之。(請參閱表16)

表 16 公司及商業登記現有家數

行業別\地區別	高雄市				屏東縣			
	公司登記	商業登記	合計	較上季 增減%	公司登記	商業登記	合計	較上季 增減%
合計	81,441	122,541	203,982	-0.44	7,562	30,837	38,399	1.18
農、林、漁、牧業	2,895	625	3,520	0.74	813	766	1,579	2.40
礦業及土石採取業	666	239	905	-0.44	188	82	270	1.12
製造業	18,685	3,326	22,011	-0.47	1,639	1,229	2,868	1.13
電力及燃氣供應業	628	29	657	4.78	195	34	229	9.05
用水供應及污染整治業	742	568	1,310	0.15	76	206	282	2.17
營建工程業	15,895	11,863	27,758	0.13	1,352	3,486	4,838	1.49
批發及零售業	13,020	69,729	82,749	-1.08	939	17,475	18,414	0.37
運輸及倉儲業	2,613	2,146	4,759	-0.27	153	244	397	-0.50
住宿及餐飲業	1,813	12,262	14,075	-0.19	78	1,963	2,041	3.50
出版、影音製作、傳播及資 通訊服務業	1,863	1,039	2,902	0.76	148	172	320	0.31
金融及保險業	4,029	424	4,453	0.93	225	78	303	2.36
不動產業	3,424	428	3,852	-1.68	449	102	551	5.15
專業、科學及技術服務業	7,444	2,765	10,209	1.77	565	515	1,080	5.26
支援服務業	2,534	4,872	7,406	1.24	349	924	1,273	1.43
藝術、娛樂及休閒服務業	272	2,240	2,512	1.21	57	1,125	1,182	2.87
其他服務業	1,373	9,857	11,230	0.93	134	2,410	2,544	0.59
行業別\地區別	臺東縣				澎湖縣			
	公司登記	商業登記	合計	較上季 增減%	公司登記	商業登記	合計	較上季 增減%
合計	1,485	18,518	20,003	0.94	849	6,500	7,349	1.44
農、林、漁、牧業	169	404	573	5.52	40	43	83	/
礦業及土石採取業	52	93	145	-2.03	22	41	63	/
製造業	190	1,239	1,429	1.93	85	256	341	1.19
電力及燃氣供應業	23	8	31	/	11	2	13	/
用水供應及污染整治業	6	57	63	/	-	19	19	/
營建工程業	226	1,029	1,255	1.29	165	414	579	0.70
批發及零售業	119	9,587	9,706	0.02	33	3,115	3,148	0.22
運輸及倉儲業	52	141	193	-0.52	56	166	222	-1.33
住宿及餐飲業	40	2,073	2,113	1.68	12	846	858	0.59
出版、影音製作、傳播及資 通訊服務業	33	66	99	/	32	34	66	/
金融及保險業	37	27	64	/	21	13	34	/
不動產業	189	83	272	3.82	80	130	210	7.69
專業、科學及技術服務業	143	215	358	2.29	50	87	137	6.20
支援服務業	128	682	810	2.53	186	390	576	3.04
藝術、娛樂及休閒服務業	18	593	611	4.98	29	601	630	6.78
其他服務業	22	2,215	2,237	-0.04	6	339	345	1.47

註：1.「/」為該項資料數值甚小(合計低於100家)，計算變動比率時幅度顯大，故從略。2.「-」表示無數值或數值無統計。3.公共行政及國防；強制性社會安全、醫療保健及社會工作服務業、教育業等行業別因家數少及未分類未呈現於統計表中。

資料來源：經濟部統計處

109年第1季從行業分類之中類別進行人數排序，前20大排名之行業的新登記求才人數即占總新登記求才人數約73%，其中餐飲業的新登記求才人數4,212人位居排名第一，較上季增加36.73%，位居排名第二的金屬製品製造業新登記求才人數3,701人，較上季減少0.30%，位居排名第三的G47零售業新登記求才人數2,313人，較上季增加20.19%。(詳如表17)

表 17 本季熱門行業-新登記求才人數前 20 大排名

行業別 (中類)	109 年第 1 季	108 年第 4 季	較上季增減
餐飲業	4,212	5,759	36.73%
金屬製品製造業	3,701	3,690	-0.30%
G47 零售業	2,313	2,780	20.19%
食品及飼品製造業	2,290	2,697	17.77%
G45 批發業	2,069	2,365	14.31%
居住型照顧服務業	2,036	1,699	-16.55%
住宿業	1,760	2,370	34.66%
電子零組件製造業	1,709	1,596	-6.61%
保全及偵探業	1,627	1,898	16.66%
機械設備製造業	1,415	1,327	-6.22%
G46 批發業	1,223	1,532	25.27%
建築物及綠化服務業	1,202	1,315	9.40%
專門營造業	1,123	1,131	0.71%
G48 零售業	1,090	1,223	12.20%
未分類其他服務業	1,079	1,081	0.19%
公共行政及國防；強制性社會安全	965	807	-16.37%
陸上運輸業	958	805	-15.97%
教育業	861	845	-1.86%
醫療保健業	710	749	5.49%
基本金屬製造業	693	770	11.11%

註 1.G45 批發業及 G47 零售業商品包括：綜合商品，食品、飲料及菸草製品，布疋及服飾品，家庭器具及用品，藥品、醫療用品及化粧品，文教、育樂用品等。2.G46 批發業及 G48 零售業商品包括：建材，燃料，資訊及通訊設備，汽機車及其零配件、用品，其他專賣等。

2.熱門職業供需分析

109年第1季從職業分類之細類進行新登記求職、求才人數排序，前20大排名之職業的新登記求職、求才人數各占總新登記求職、求才人數約71%與57%。其中「9320 製造勞力工」位居求職排名第一，新登記求職/求才人數分別為3,510人/1,501人，超額供給2,009人。新登記求職人數排名第二的職業為「4120 事務秘書」，新登記求職/求才人數分別為2,905人/735人，超額供給2,170人，為各職業別中超額供給人數最多的職業。「5139 其他餐飲服務人員」位居求才人數排名第一，新登記求職/求才人數分別為1,455人/3,137人，超額需求1,682人。新登記求才人數排名第二的職業為「8199 未分類其他生產機械設備操作人員」，新登記求職/求才人數分別為507人/2,337人，超額需求1,830人，為各職業別中超額需求人數最多的職業。(詳如表18)

表 18 本季熱門職業-新登記求職求才人數前 20 大排名

職業含代碼(4位碼)	新登記 求職人 數(A)	新登記 求才人 數(B)	*超額 需求 (B-A)	求供 倍數 (B/A)	求職 排名	求才 排名
9320 製造勞力工	3,510	1,501	-2,009	0.428	1	6
4120 事務秘書	2,905	735	-2,170	0.253	2	17
8193 包裝及有關機械操作人員	1,741	1,377	-364	0.791	3	7
5220 商店銷售有關人員	1,547	2,261	714	1.462	4	3
5139 其他餐飲服務人員	1,455	3,137	1,682	2.156	5	1
9502 環境清掃工	1,139	1,576	437	1.384	6	5
9112 辦公室、旅館及類似場所清潔工及幫工	1,073	959	-114	0.894	7	12
9909 未分類其他基層技術工及勞力工	849	1,278	429	1.505	8	9
8202 電力及電子設備組裝人員	708	496	-212	0.701	9	28
5320 照顧服務員	679	1,997	1,318	2.941	10	4
5404 保全及警衛人員	670	1,330	660	1.985	11	8
9312 營建勞力工	669	761	92	1.138	12	16
4222 接待員及服務台事務人員	650	1,100	450	1.692	13	10
8322 小客車及小貨車駕駛人員	591	703	112	1.190	14	18
4110 一般辦公室事務人員	554	476	-78	0.859	15	30
8199 未分類其他生產機械設備操作人員	507	2,337	1,830	4.609	16	2
9901 食品烹調助手	436	788	352	1.807	17	15
3322 商業銷售代表	384	1,051	667	2.737	18	11
4311 會計及簿記事務人員	350	254	-96	0.726	19	47
3139 其他製程控制技術員	306	912	606	2.980	20	13
7212 焊接及切割人員	154	804	650	5.221	29	14
4322 生產事務人員	135	664	529	4.919	32	19
7223 金屬工具機設定及操作人員	77	638	561	8.286	57	20

*超額需求數字為負，係指新登記求職人數大於求才人數，亦即超額供給。

(五)求職未能推介就業與求才未能補實之原因

1.求職未能推介原因分析

本分署調查求職未能推介就業13,723人次中，分析未能推介就業首要原因為「技術不合(無相關工作經驗、專長、證照)」3,257人次，其次為「體能、健康條件不合」2,427人次，再次為「求才廠商已錄用額滿」2,059人次和「工作環境不合」1,820人次。按職業分類之細類進行排序，從未能推介就業的前10大職業及前四大主要原因對照來看，各職業別分述如下(請參閱表19)：

- (1)「5220 商店銷售有關人員」、「4120 事務秘書」、「5139 其他餐飲服務人員」及「9901 食品烹調助手」未能推介就業的主要原因為「技術不合」。
- (2)「9320 製造勞力工」、「8193 包裝及有關機械操作人員」、「8322 小客車及小貨車駕駛人員」、「9112 辦公室、旅館及類似場所清潔工及幫工」、「9502 環境清掃工」及「8199 未分類其他生產機械設備操作人員」未能推介就業的主要原因為「體能、健康條件不合」。

表 19 求職未能推介就業前四大主要原因-按職業別排序

項目	總計	技術不合	體能、健康 條件不合	求才廠商已 錄用額滿	工作環境 不合
求職未能推介人次	13,723	3,257	2,427	2,059	1,820
比例(%)		23.73	17.69	15.00	13.26
9320 製造勞力工	1,136	182	305	165	232
比例(%)		16.02	26.85	14.52	20.42
8193 包裝及有關機械操作人員	998	143	263	204	126
比例(%)		14.33	26.35	20.44	12.63
5220 商店銷售有關人員	987	239	161	143	83
比例(%)		24.21	16.31	14.49	8.41
4120 事務秘書	942	364	52	189	98
比例(%)		38.64	5.52	20.06	10.40
8322 小客車及小貨車駕駛人員	633	97	145	122	85
比例(%)		15.32	22.91	19.27	13.43
5139 其他餐飲服務人員	632	116	90	75	84
比例(%)		18.35	14.24	11.87	13.29
9112 辦公室、旅館及類似場所清潔工及幫工	594	109	122	68	88
比例(%)		18.35	20.54	11.45	14.81
9502 環境清掃工	542	62	154	99	84
比例(%)		11.44	28.41	18.27	15.50
8199 未分類其他生產機械設備操作人員	465	81	123	50	82
比例(%)		17.42	26.45	10.75	17.63
9901 食品烹調助手	426	80	68	77	66
比例(%)		18.78	15.96	18.08	15.49

2.求才未能補實主要原因分析

本分署調查求才未能補實9,705人次中，分析未能補實首要原因為「技術不合(無相關工作經驗、專長、證照)」2,942人次，其次為「體能、健康條件不合」1,828人次，再次為「求才廠商已錄用額滿」1,589人次和「工作環境不合」1,020人次。按職業分類之細類進行排序，從求才未能補實的前10大職業及前四大主要原因對照來看，各職業別分述如下(請參閱表20)：

- (1) 「5220 商店銷售有關人員」、「4120 事務秘書」、「5139 其他餐飲服務人員」、「9112 辦公室、旅館及類似場所清潔工及幫工」、「4110 一般辦公室事務人員」、「4222 接待員及服務台事務人員」及「9901 食品烹調助手」未能推介就業的主要原因為「技術不合」。
- (2) 「9320 製造勞力工」、「8193 包裝及有關機械操作人員」、「8322 小客車及小貨車駕駛人員」、「9502 環境清掃工」及「8199 未分類其他生產機械設備操作人員」未能推介就業的主要原因為「體能、健康條件不合」。

表 20 求才未能補實前四大主要原因-按職業別排序

項目	總計	技術不合	體能、健康 條件不合	求才廠商已 錄用額滿	工作環境 不合
求才未能補實人次	9,705	2,942	1,828	1,589	1,020
比例(%)		30.31	18.84	16.37	10.51
9320 製造勞力工	840	164	239	136	138
比例(%)		19.52	28.45	16.19	16.43
5220 商店銷售有關人員	752	210	153	121	47
比例(%)		27.93	20.35	16.09	6.25
4120 事務秘書	747	328	53	168	66
比例(%)		43.91	7.10	22.49	8.84
8193 包裝及有關機械操作人員	659	126	184	129	67
比例(%)		19.12	27.92	19.58	10.17
5139 其他餐飲服務人員	425	116	75	64	42
比例(%)		27.29	17.65	15.06	9.88
8322 小客車及小貨車駕駛人員	410	83	107	84	44
比例(%)		20.24	26.10	20.49	10.73
9112 辦公室、旅館及類似場所清潔工及幫工	405	112	89	56	46
比例(%)		27.65	21.98	13.83	11.36
9502 環境清掃工	372	54	104	75	39
比例(%)		14.52	27.96	20.16	10.48
8199 未分類其他生產機械設備操作人員	287	67	77	31	39
比例(%)		23.34	26.83	10.80	13.59
4110 一般辦公室事務人員	277	134	22	50	24
比例(%)		48.38	7.94	18.05	8.66
4222 接待員及服務台事務人員	277	100	30	28	21
比例(%)		36.10	10.83	10.11	7.58
9901 食品烹調助手	277	68	50	57	33
比例(%)		24.55	18.05	20.58	11.91

(六)資遣通報統計概況

109年第1季本分署全區資遣離職通報人數合計為3,940人，較上季減少84人或2.09%，較上年同季增加462人或13.28%。(請參閱表21)

表 21 資遣離職通報人數統計

項目	全區	高雄市	屏東縣	臺東縣	澎湖縣
資遣離職通報人數					
108年第1季	3,478	2,984	380	77	37
108年第2季	3,711	3,166	461	63	21
108年第3季	4,322	3,615	596	99	12
108年第4季	4,024	3,487	411	108	18
109年第1季	3,940	3,392	405	134	9

(七)失業給付-認定人數及失業身分別

109年第1季本分署全區辦理失業給付完成認定總人數為14,597人，較上季(15,073人)認定人數減少476人(-3.16%)，較去年同期增加14.63%；初次認定人數為2,909人，較上季(2,776人)認定人數增加133人(+4.79%)，較去年同期增加1.15%；再認定人數為11,688人，較上季(12,297人)認定人數減少609人(-4.95%)，較去年同期增加18.56%。失業給付認定身分別以「中高齡者」6,571人最多，「一般」5,155人次之，「身心障礙者」507人再次之。(請參閱表22)

表 22 失業給付認定人數及失業身分別統計

中心別	失業認定人數	初次認定人數	再認定人數	失業身分別					
				一般	負擔家計婦女	中高齡者	身心障礙者	原住民	生活扶助戶
全區									
109年第1季	14,597	2,909	11,688	5,155	41	6,571	507	208	38
較上季增減%	-3.16	4.79	-4.95	-6.46	/	0.03	-3.43	-2.35	/
較去年同期增減%	14.63	1.15	18.56	-3.36	/	29.84	30.00	7.22	/
高雄市政府勞工局 訓練就業中心									
109年第1季	8,020	1,577	6,443	2,228	13	3,677	232	14	9
較上季增減%	-4.99	3.41	-6.84	-12.39	/	0.41	0.43	/	/
較去年同期增減%	12.93	1.74	16.05	-3.38	/	25.62	32.57	/	/
鳳山就業服務站									
109年第1季	2,950	556	2,394	1,227	12	1,374	118	2	2
較上季增減%	1.48	-0.36	1.92	-1.52	/	4.57	11.32	/	/
較去年同期增減%	24.16	2.96	30.39	-7.88	/	51.32	76.12	/	/
岡山就業服務站									
109年第1季	694	150	544	409	3	260	40	5	9
較上季增減%	-5.96	-6.25	-5.88	4.34	/	-19.00	/	/	/
較去年同期增減%	-13.57	-21.05	-11.26	-18.04	/	-4.41	/	/	/
屏東就業中心									
109年第1季	1,558	298	1,260	654	9	682	48	46	3
較上季增減%	-7.65	4.93	-10.19	-9.92	/	-7.34	/	/	/
較去年同期增減%	11.21	-11.57	18.42	-4.80	/	22.88	/	/	/
潮州就業中心									
109年第1季	779	156	623	357	1	365	44	51	6
較上季增減%	-3.59	15.56	-7.43	-11.85	/	6.73	/	/	/
較去年同期增減%	23.45	7.59	28.19	4.69	/	45.42	/	/	/
臺東就業中心									
109年第1季	443	119	324	194	3	166	20	90	9
較上季增減%	15.67	21.43	13.68	37.59	/	5.73	/	/	/
較去年同期增減%	49.66	48.75	50.00	94.00	/	41.88	/	/	/
澎湖就業中心									
109年第1季	153	53	100	86	-	47	5	-	-
較上季增減%	40.37	/	7.53	/	/	/	/	/	/
較去年同期增減%	22.40	/	9.89	/	/	/	/	/	/

註：1.「/」為該項資料數值甚小(低於100人)，計算變動比率時幅度顯大，故從略。2.「-」表示無數值或數值無統計。3.屏東縣政府勞動暨青年發展處就業服務台非失業給付認定辦理單位。

參、結論

外需方面，雖全球疫情加速擴散，部分生產斷鏈，需求萎縮及原物料價格急跌等負面影響，但國內因疫情相對和緩，國內生產製造活動如常，加上半導體及資通與視聽產品國內產能大幅擴增，第1季我國海關統計商品美元計價出、進口各呈現增加現象。內需方面，第1季民間消費因疫情影響，國人減少外出消費及休閒旅遊活動，惟宅經濟大為盛行，整體而言，商品類消費影響較小，服務類則衝擊明顯。

在資本形成方面，第1季新台幣計價資本設備進口增加，其中半導體設備增加明顯，挹注機械設備投資，運輸工具投資則有業者增購貨車及貨船帶動，加上營建工程投資穩定成長，併計智慧財產及存貨變動，並剔除物價因素後，概估資本形成正成長。依109年4月30日主計總處發布經濟成長率預測，109年第1季未經季節調整實質GDP與108年同季比較之經濟成長率(yoy)概估為1.54%。

依據行政院主計總處發布人力資源調查統計指標，109年1至3月全國平均就業人數較上季減少0.01%，平均失業人數較上季減少0.97%，平均失業率為3.69%，較上季減少0.03個百分點，平均勞動力參與率59.16%，較上季減少0.07個百分點，與去年同期相比，平均勞動力參與率與平均就業人數均增加，就業市場仍屬平穩。

根據本分署全區的就業服務統計資料分析，109年第1季高屏澎東區就業市場從求職人數、求才人數之統計，分別依新登記、職業別、行業別、教育程度、年齡及薪資進行交叉分析；歸納求職未能推介就業與求才未能補實之原因；以及失業給付等概況之陳述綜合整理列述如後。

一、全區求供倍數為 1.56

全區新登記求職人數較上季減少5.79%，新登記求才人數亦較上季減少9.79%。

依據各職業別求職求才人數分析，求供倍數小於1的職類為「4 事務支援人員」求供倍數0.79、「9 基層技術工及勞力工」求供倍數0.95，其他職類求供倍數均大於1，前三名依序為「7 技藝有關工作人員」求供倍數3.67、「3 技術員及助理專業人員」求供倍數2.85與「2 專業人員」求供倍數2.14。

二、教育程度別交叉分析

(一)教育程度與求職人數、求才人數、求職就業率及求才利用率交叉分析

全區目前利用就業服務通路的求職者學歷仍以高職居多，不考慮

其他學歷及樣本數較少的博士學歷，本季求職人數以大學學歷較上季減少11.06%較高。

全區新登記求才僱用人數仍以不限學歷居多，不考慮不限學歷及樣本數較少的碩士、博士學歷，本季求才人數以大學學歷較上季減少17.54%較高。

全區及各教育程度別求職就業率與上季相比，全區、國中、專科及大學求職就業率皆較上季增加，國小、高中、高職及碩士求職就業率則較上季減少。全區及各教育程度別求才利用率與上季相比，國小、國中、高中及大學求才利用率較上季增加，全區、高職、專科及不限學歷求才利用率則較上季減少。

(二)教育程度與職業別交叉分析

從職業別與教育程度對照來看，新登記求職人數中，從教育程度分析教育程度在高中及高職以下希望工作以「9基層技術工及勞力工」居多（約占32至70%），此職類的求才條件以不限學歷居多（占70.18%）；教育程度為專科及大學的希望工作以「4事務支援人員」居多（約占29%及33%），此職類的求才條件以高職與專科學歷居多（各占32.15%與21.88%）；教育程度為碩士的希望工作則以「2專業人員」約占38%居多，此職類的求才條件以專科與大學居多（各占42.27%與24.50%）。

三、年齡別交叉分析

(一)年齡別與新登記求職、求才人數及求職就業率交叉分析

全區新登記求職人數中，45至64歲及65歲以上年齡層皆較上季增加，15至24歲及25至44歲皆較上季減少，而有效求職推介就業人數中，45至64歲、65歲以上較上季增加，15至24歲、25至44歲皆較上季減少。本季求職就業率為60.17%，較上季增加0.55個百分點，與上季相比，15至24歲、45至64歲及65歲以上年齡層求職就業率較上季上升，25至44歲年齡層求職就業率則較上季下降；與去年同期相比，15至24歲、25至44歲及45至64歲年齡層求職就業率較去年同期上升，65歲以上年齡層求職就業率較去年同期下降。

(二)年齡別與教育程度交叉分析

從年齡別與教育程度對照來看，不考慮其他教育程度，新登記求職者中15至24歲青少年的教育程度以大學及高職居多，分別佔39.78%和39.00%；25至44歲青壯年的教育程度以高職及大學居多，分別佔38.24%和35.08%；45至64歲中高齡的教育程度以高職及國中居多，分別佔38.43%和19.51%。

(三)年齡別與職業別交叉分析

從年齡別與職業別對照來看，三段年齡層新登記求職者的希望工作皆以「9 基層技術工及勞力工」居多，15至24歲青少年為32.57%、25至44歲青壯年為23.08%、45至64歲中高齡為32.02%。

四、行業別與職業別交叉分析

從職類別與上季比較來看，求職職類與上季比較，以「6 農、林、漁、牧業生產人員」求職人數增加4.78%最高，「7 技藝有關工作人員」求職人數減少15.92%最高；求才職類與上季比較，以「1 主管及經理人員」求才人數增加2.15%最高，以「9 基層技術工及勞力工」求才人數減少23.77%最高。

比較本季與上季行業別新登記求才人數，農、林、漁、牧業較上季減少13.20%，工業較上季減少4.79%，服務業較上季減少12.50%。

從前四大求才行業與教育程度對照來看，求才需求以不限學歷和高職為主，前四大求才行業中不限學歷求才人數佔該產業求才人數比例，以「支援服務業」51.94%最高；求才需求為高職佔該產業求才人數比例，以「住宿及餐飲業」33.73%為最高。

五、薪資交叉分析

(一)職業別與教育程度

不考慮面議條件及其他，針對各教育程度求職者中求職人數較高的職業別，分析其平均希望待遇與最高/最低求才薪資。教育程度在高中及高職以下求職人數最多的職業為「9 基層技術工及勞力工」，平均希望待遇介於23,800元至24,468元，求才最高平均薪資介於27,346元至35,789元，求才最低平均薪資介於24,288元至25,558元；教育程度為專科及大學求職人數最多的職業為「4 事務支援人員」，平均希望待遇分別為27,627元及27,434元，求才最高平均薪資分別為33,360元及42,768元，求才最低平均薪資分別為26,575元及27,658元。

不考慮碩士、博士、其他及面議或依學經歷證照核薪，從新登記求供倍數最高的職業別「7 技藝有關工作人員」求職者平均希望待遇為28,042元，而求才最低/最高平均薪資則為26,479元/41,678元，與教育程度對照來看，不考慮碩士、博士、其他及面議或依學經歷證照核薪，以教育程度國小的求才最高平均薪資47,189元為最高。

(二)行業別與教育程度

本分署全區依新登記求才人數排序的前四大求才行業（製造業、住宿及餐飲業、批發及零售業、支援服務業）之求才薪資條件中，最高平均薪資方面，按行業別排序為：製造業、批發及零售業、支援服

務業、住宿及餐飲業，各行業的最高/最低平均薪資依序分別為42,385/26,767元、35,623/25,944元、33,894/26,831元、30,970/26,454元。

就四大求才行業按各教育程度來看，不考慮“依學經歷、證照核薪”條件下，製造業之求才廠商願付最高平均薪資之教育程度為國小，最高/最低平均薪資為50,673/24,910元，批發及零售業與住宿及餐飲業之求才廠商願付最高平均薪資之教育程度為專科，最高/最低平均薪資分別為42,181/27,075元、37,859/27,445元，支援服務業之求才廠商願付最高平均薪資之教育程度為國中，最高/最低平均薪資為50,956/27,529元。

六、職業別供需分析

(一)職業別與新登記求職、求才交叉分析

從職業分類之細類進行新登記求職、求才人數排序，前20大排名中「9320 製造勞力工」位居求職排名第一、求才人數排名第六，新登記求職/求才人數分別為3,510人/1,501人，超額供給2,009人。新登記求職人數排名第二的職業為「4120 事務秘書」，新登記求職/求才人數分別為2,905人/735人，超額供給2,170人，為各職業別中超額供給人數最多的職業。新登記求才人數排名第一的「5139 其他餐飲服務人員」，新登記求職/求才人數分別為1,455人/3,137人，超額需求1,682人；求才人數排名第二的「8199 未分類其他生產機械設備操作人員」，新登記求職/求才人數分別為507人/2,337人，超額需求1,830人，為各職業別中超額需求人數最多的職業。

(二)職業別與未能推介就業原因交叉分析

本分署調查求職未能推介就業13,723人次中，分析未能推介就業首要原因為「技術不合」3,257人次，其次為「體能、健康條件不合」2,427人次，再次為「求才廠商已錄用額滿」2,059人次和「工作環境不合」1,820人次。

(三)職業別與未能補實原因交叉分析

本分署調查求才未能補實9,705人次中，分析未能補實首要原因為「技術不合」2,942人次，其次為「體能、健康條件不合」1,828人次，再次為「求才廠商已錄用額滿」1,589人次和「工作環境不合」1,020人次。

七、資遣通報統計概況

109年第1季本分署全區資遣離職通報人數合計為3,940人，較上季減少84人或2.09%，較上年同季增加462人或13.28%。

八、失業給付

109年第1季本分署全區辦理失業給付完成認定總人數為14,597人，較上季（15,073人）認定人數減少476人（-3.16%），較去年同期增加14.63%；失業給付認定身分別以「中高齡者」6,571人最多。

附錄：高屏澎東分署暨所屬(含委辦)就業中心(台)地址及電話一覽表

服務據點	行動電話	電 話	傳 真	地 址
高屏澎東分署	0934-232248	07-8210171	07-8127209	806高雄市前鎮區凱旋四路105號
鳳山就業服務站	0934-232243	07-7410243	07-7410214	830高雄市鳳山區中山西路235號
那瑪夏台		07-6701275	07-6701171	849高雄市那瑪夏區達卡努瓦里大光巷230號
桃源台		07-6861336	07-6861004	848高雄市桃源區桃源里北進巷1號
茂林台		07-6801385	07-6801385	851高雄市茂林區茂林里8-3號
大樹台		07-6529406	07-6524081	840高雄市大樹區龍目路158號2樓
甲仙台		07-6751744	07-6753103	847高雄市甲仙區和安里中山路50號
六龜台		07-6892488	07-6891453	844高雄市六龜區六龜里民治路16號
大社台		07-3539044	07-3533801	815高雄市大社區大社里自強街1號
林園台		07-6466185	07-6466185	832高雄市林園區王公路1號1樓
美濃台		07-6820711	07-6818405	843高雄市美濃區合和里美中路260號
岡山就業服務站		07-6228321	07-6228700	820高雄市岡山區民有路27號
茄萣台		07-6909738	07-6922408	852高雄市茄萣區濱海路4段27號
橋頭台		07-6126883	07-6114125	825高雄市橋頭區隆豐路1號
杉林台		07-6774420	07-6772874	846高雄市杉林區上平里山仙路6號
內門台		07-6674851	07-6674780	845高雄市內門區內門里內門20號
梓官台		07-6194849	07-6170414	826高雄市梓官區梓官路258號
阿蓮台		07-6315428	07-6312021	822高雄市阿蓮區民生路94號
湖內台		07-6992271	07-6995601	829高雄市湖內區中正路2段77號
彌陀台		07-6194850	07-6193130	827高雄市彌陀區彌仁里中華路4號
屏東就業中心	0934-232250	08-7559955	08-7532009	900屏東縣屏東市復興路446號
大埔台		08-7328711	08-7328711	900屏東縣屏東市忠孝路64號
內埔台		08-7691176	08-7691176	912屏東縣內埔鄉文化路183號
萬丹台		08-7764741	08-7773138	913屏東縣萬丹鄉萬後村和平西路155號(鄉公所)
新園台		08-8684386	08-8687698	932屏東縣新園鄉仙吉村仙吉路148號
高樹台		08-7966283	08-7965947	906屏東縣高樹鄉高樹村興中路329號
鹽埔台		08-7936751	08-7937125	907屏東縣鹽埔鄉鹽南村勝利路32號(鄉公所)
里港台		08-7759457	08-7390625	905屏東縣里港鄉過江村過江路43-1號1樓(里港鄉圖書館)
萬巒台		08-7814059	08-7814059	923屏東縣萬巒鄉萬和村褒忠路9號(農會)
九如台		08-7396002	08-7390225	屏東縣九如鄉九如路2段264號(鄉公所)
麟洛台		08-7213962	08-7220500	909屏東縣麟洛鄉中山路158號
三地門台		08-7992918	08-7993925	901屏東縣三地門鄉三地村中正路2段100號(鄉公所)
泰武台		08-7834859	08-7834490	921屏東縣泰武鄉佳平村佳平路169號
瑪家台		08-7992917	08-7991031	903屏東縣瑪家鄉北葉村風景巷85號
霧臺台		08-7902150	08-7902396	902屏東縣霧臺鄉霧臺村神山巷73號
霧臺百合部落		08-7610227	08-7610226	902屏東縣霧臺鄉百合路202號(百合部落園區)
長治台		08-7360481	08-7370110	908屏東縣長治鄉進興村潭頭路1號

服務據點	行動電話	電 話	傳 真	地 址
潮洲就業中心	0934-232241	08-7882214	08-7883502	920屏東縣潮洲鎮昌明路98號
琉球台		08-8611612	08-8612661	929屏東縣琉球鄉上福村中興路39號2樓(社會福利服務中心)
恆春台		08-8896481	08-8897902	946屏東縣恆春鎮天文路1號
車城台		08-8821509	08-8822498	944屏東縣車城鄉福興村中山路15號2樓
枋山台		08-8761879	08-8761555	941屏東縣枋山鄉枋山村枋山路82號
滿州台		08-8802484	08-8802499*	947屏東縣滿州鄉滿州村中山路43號
牡丹台		08-8831400	08-8831400	945屏東縣牡丹鄉石門村石門路26號
獅子台		08-8771135	08-8770907	943屏東縣獅子鄉楓林村2巷26號
春日台		08-8787059	08-8780642*	942屏東縣春日鄉春日村春日路13號(春日社區活動中心)
東港台		08-8310710	08-8327315	928屏東縣東港鎮新勝里新勝街10號(東港鎮民代表會1樓)
林邊台		08-8758061	08-8751009	927屏東縣林邊鄉光林村和平路53號
佳冬台		08-8670502	08-8669051	931屏東縣佳冬鄉佳冬村文化三路157號(佳冬鄉圖書館)
竹田台		08-7712960	08-7712481	911屏東縣竹田鄉竹田村中正路123號
崁頂台		08-8630319	08-8631882	924屏東縣崁頂鄉中正路230號1樓
南州台		08-8644358	08-8645690	926屏東縣南州鄉仁里村仁里路11號
新埤台		08-7972972	08-7973133	925屏東縣新埤鄉新埤村中正路40號
來義台		08-7850886	08-7851431	922屏東縣來義鄉古樓村中正路94號
臺東就業中心	0934-232246	089-357126	089-357110	950臺東縣台東市博愛路356號
延平台		089-561460	089-561423	953臺東縣延平鄉桃源村1鄰昇平路1號
鹿野台		089-581006	089-580210	955臺東縣鹿野鄉瑞隆村瑞景路一段21號
關山台		089-813302	089-811847	956臺東縣關山鎮中山路54號
海端台		089-931809	089-931296	957臺東縣海端鄉海端村山界路43號
池上台		089-863457	089-863891	958臺東縣池上鄉福原村中山路101號
東河台		089-896463	089-896378	959臺東縣東河鄉東河村11鄰南東河311號
成功台		089-853146	089-853036*	961臺東縣成功鎮中山路176號
長濱台		089-830260	089-830260	962臺東縣長濱鄉長濱村285之1號(長濱天主堂)
太麻里台		089-780520	089-782901	963臺東縣太麻里鄉泰和村民權路58號
金峰台		089-751138	089-751129	964臺東縣金峰鄉嘉蘭村4鄰166號
大武台		089-792051	089-790196	965臺東縣大武鄉大武村民族街29號(大武鄉旅遊服務中心)
達仁台		089-702840	089-702360	966臺東縣達仁鄉安朔村9鄰復興路14號
蘭嶼台		089-731722	089-731675	952臺東縣蘭嶼鄉紅頭村31號
綠島台		089-672275	089-671793	951臺東縣綠島鄉南寮村192-2號
澎湖就業中心	0934-232247	06-9271207	06-9261985	880澎湖縣馬公市水源路52號
白沙台		06-9933780	06-9933780	884澎湖縣白沙鄉赤崁漁港新村20-1號
湖西台		06-9921499	06-9921499*	885澎湖縣湖西鄉湖西村43-11號
西嶼台		06-9982354	06-9982354	881澎湖縣西嶼鄉赤馬村54號
七美台		06-9971832	06-9971932*	883澎湖縣七美鄉南港村11鄰1-2號
望安台		06-9991152	06-9991150*	882澎湖縣望安鄉東安村73-18號

*該據點傳真前請事先通知。

刊名：就業市場概況報告

刊期：109 年第(1)季

發行人：程泰運

總編輯：柯秀燕

編輯委員：陳怡雯 黃坤清 黃毓嵐 曾羨箏 曾進勤

劉珍君 蔡英博 林昭伶 劉岳屏 李玫臻

翁素足 楊采蘭 吳玉敏 陳家全

執行編輯：李學姿

發行機關：勞動部勞動力發展署高屏澎東分署

地址：806 高雄市前鎮區凱旋四路 105 號

電話：07-8210171

傳真：07-8127209

本刊同時登載於本分署網站 <https://kpptr.wda.gov.tw>