

勞動部勞動力發展署高屏澎東分署 108 年第 4 季就業市場概況報告

目 錄

壹、前言	1
貳、統計分析	2
一、統計範圍	2
二、統計分析方式	2
三、主要名詞解釋	3
四、就業市場概況	4
(一)就業服務	4
1.求供倍數及就業媒合	4
2.教育程度別	5
3.年齡別	8
(二)求職求才人數交叉分析	10
1.職業別與教育程度	11
2.年齡別與教育程度	12
3.年齡別與職業別	13
4.行業別與職業別	14
5.行業別與教育程度	15
(三)薪資交叉分析	16
1.職業別與教育程度	16
2.行業別與教育程度	18
(四)求職求才人數供需分析	20
1.產業結構及本季熱門行業	20
2.熱門職業供需分析	22
(五)求職未能推介就業與求才未能補實之原因	23
1.求職未能推介原因分析	23
2.求才未能補實主要原因分析	24
(六)資遣通報統計概況	25
(七)失業給付—認定人數及失業身分別	25
參、結論	27
附錄：高屏澎東分署暨所屬(含委辦)就業中心(台)地址及電話一覽表	31

表目錄

表 1 高屏澎東分署暨所屬(含委辦)就業中心(台)、高雄市政府勞工局訓練 就業中心及屏東縣政府勞動暨青年發展處就業服務台所屬服務 據點	1
表 2 九大職業別及子項目	2
表 3 高屏澎東區之就業服務概況	4
表 4 各教育程度別求職及推介就業人數	5
表 5 各教育程度別求才及僱用人數	7
表 6 各年齡別求職及推介就業人數	9
表 7 職類別新登記求職求才人數	10
表 8 職業別與教育程度對照	11
表 9 年齡別與教育程度對照之新登記求職人數	12
表 10 年齡別與職業別對照之新登記求職人數	13
表 11 行業別新登記求才人數	14
表 12 行業別與職業別對照之新登記求才人數—依人數排名前四大行業 和前 10 大職業	15
表 13 行業別與教育程度對照之新登記求才人數	16
表 14 新登記職業別與教育程度對照之薪資條件	17
表 15 新登記行業別與教育程度對照之薪資條件	19
表 16 公司及商業登記現有家數	20
表 17 本季熱門行業-新登記求才人數前 20 大排名	21
表 18 本季熱門職業-新登記求職求才人數前 20 大排名	22
表 19 求職未能推介就業前四大主要原因-按職業別排序	23
表 20 求才未能補實前四大主要原因-按職業別排序	24
表 21 資遣離職通報人數統計	25
表 22 失業給付認定人數及失業身分別統計	26

圖目錄

圖 1 教育程度別之求職就業率	6
圖 2 教育程度別之求才利用率	7
圖 3 年齡別之求職就業率	9

高屏澎東地區 108 年第 4 季就業市場概況報告

壹、前言

高屏澎東分署(以下簡稱本分署)服務區域涵蓋高雄市、屏東縣、澎湖縣以及臺東縣,本報告係統計分析所轄區域之高雄市政府勞工局訓練就業中心、鳳山就業服務站、岡山就業服務站、屏東就業中心、潮州就業中心、屏東縣政府勞動暨青年發展處就業服務台、臺東就業中心、澎湖就業中心(詳如表1)所提供的求才、求職就業服務資料,希冀透過各服務據點受理求職求才資料的數字統計,以提供雇主求才、求職者求職及有關單位人力規劃之運用參考。

表 1 高屏澎東分署暨所屬(含委辦)就業中心(台)、高雄市政府勞工局訓練就業中心及屏東縣政府勞動暨青年發展處就業服務台所屬服務據點

縣市別	服務據點
高雄市	<u>高雄市政府勞工局訓練就業中心</u> ¹ 中區、左營、三民、楠梓、前鎮(計 5 個就業服務站) 大寮、燕巢、仁武、永安、鳥松、旗山、路竹、楠梓、前鎮、旗津、本洲分台(計 11 個就業服務台)。
	<u>鳳山就業服務站</u> ² 林園、大樹、大社、美濃、六龜、茂林、甲仙、那瑪夏、桃源。(計 9 個就業服務台)
	<u>岡山就業服務站</u> ³ 阿蓮、湖內、茄萣、彌陀、橋頭、梓官、內門、杉林。 (計 8 個就業服務台)
屏東縣	<u>屏東就業中心</u> 萬丹、新園、麟洛、長治、內埔、萬巒、九如、里港、鹽埔、高樹、泰武、瑪家、三地門、霧臺、大埔、霧臺百合部落(註 4)。 (計 15 個就業服務台, 1 個臨時服務據點)
	<u>潮州就業中心</u> 竹田、崁頂、南州、新埤、東港、林邊、佳冬、枋山、車城、恆春、來義、春日、獅子、牡丹、滿洲、琉球。 (計 16 個就業服務台)
	<u>屏東縣政府勞動暨青年發展處就業服務台</u> ⁵ 屏東、枋寮。(計 2 個就業服務台)
臺東縣	<u>臺東就業中心</u> 長濱、成功、東河、太麻里、大武、池上、關山、鹿野、金峰、達仁、海端、延平、綠島、蘭嶼。(計 14 個就業服務台)
澎湖縣	<u>澎湖就業中心</u> 湖西、白沙、西嶼、望安、七美。(計 5 個就業服務台)

註：1.高雄市政府勞工局訓練就業中心及下轄 5 個服務站及 11 個就業服務台業務為高雄市政府辦理；其中，中區就業服務站於 108 年 12 月 31 日裁撤。2.因應「勞動部委辦就業中心業務實施計畫」，本分署鳳山就業中心就業服務業務自民國 104 年 7 月 1 日起委由高雄市政府辦理。3.因應「勞動部委辦就業中心業務實施計畫」，本分署岡山就業中心就業服務業務自民國 104 年

10月1日起委由高雄市政府辦理。4.霧臺百合部落係因應莫拉克颱風設置臨時據點。5.屏東縣政府勞動暨青年發展處就業服務台為屏東縣政府辦理，自108年第2季起，本報告納入屏東縣政府勞動暨青年發展處就業服務台之就業服務業務數據，相關之比較數據(較上季、較上年同季)均已回溯；自108年11月4日起屏東縣政府勞工處更名為「勞動暨青年發展處」。

貳、統計分析

一、統計範圍

高屏澎東分署暨所屬(含委辦)就業中心(台)、高雄市政府勞工局訓練就業中心及屏東縣政府勞動暨青年發展處就業服務台所屬服務據點(詳如表1)所提供求才、求職就業服務資料，統計期間為108年10月1日至108年12月31日。

二、統計分析方式

從求職人數、求才人數之統計，分別依新登記、有效、辦理單位、職業別、行業別、教育程度、年齡進行交叉分析；歸納求職未能推介就業與求才未能補實之原因；以及薪資、失業給付等概況之陳述。資料來源為勞動部勞動力發展署就業服務資訊系統。

資訊系統的職業別分析，將職業分為九大類別，每一大類又區分為數個中類別，詳如表2。

表 2 九大職業別及子項目

職業分類(含代碼)-大類別	職業分類(含代碼)-中類別
1 民意代表、主管及經理人員*	11 民意代表、高階主管及總執行長
	12 行政及商業經理人員
	13 生產及專業服務經理人員
	14 餐旅、零售及其他場所服務經理人員
2 專業人員	21 科學及工程專業人員
	22 醫療保健專業人員
	23 教學專業人員
	24 商業及行政專業人員
	25 資訊及通訊專業人員
	26 法律、社會及文化專業人員
3 技術員及助理專業人員	31 科學及工程助理專業人員
	32 醫療保健助理專業人員
	33 商業及行政助理專業人員
	34 法律、社會、文化及有關助理專業人員
	35 資訊及通訊傳播技術員
4 事務支援人員	41 一般及文書事務人員
	42 顧客服務事務人員

職業分類 (含代碼) - 大類別	職業分類 (含代碼) - 中類別
	43 會計、生產、運輸及有關事務人員
	49 其他事務支援人員

表 2 九大職業別及子項目 (續)

職業分類 (含代碼) - 大類別	職業分類 (含代碼) - 中類別
5 服務及銷售工作人員	51 個人服務工作人員
	52 銷售及展示工作人員
	53 個人照顧工作人員
	54 保安服務工作人員
6 農、林、漁、牧業生產人員	60 農、林、漁、牧業生產人員
7 技藝有關工作人員	71 營建及有關工作人員
	72 金屬、機具製造及有關工作人員
	73 手工藝及印刷工作人員
	74 電力及電子設備裝修人員
	79 其他技藝有關工作人員
8 機械設備操作及組裝人員	81 生產機械設備操作人員
	82 組裝人員
	83 駕駛及移運設備操作人員
9 基層技術工及勞力工	91 清潔工及幫工
	93 採礦、營建、製造及運輸勞力工
	95 廢棄物服務工及環境清掃工
	99 其他基層技術工及勞力工

*因民意代表未於就業服務資訊系統求職求才，故以下說明僅以「主管及經理人員」呈現。

三、主要名詞解釋

1. 求職人數：係以各中心、台服務臨櫃及現場徵才之求職登記並鍵入就服資訊系統之人數。
2. 求才人數：係以各中心、台服務臨櫃及現場徵才之求才登記並鍵入就服資訊系統之人數。
3. 新登記：指在當季內辦理求職或求才登記之人數，如新登記求職人數、新登記求才人數。
4. 有效：指在當季內新登記人數外，尚包括有效期限內已辦理登記，延至當季內仍需予以介紹者。有效期限一般訂為二個月，若屬於專案介紹之求職登記有效期限，則依各專案法定期限。至於就業弱勢者，經評估需進入個案管理者，其有效期限為實際服務期間。例如有效求職人數、有效求才人數。
5. 求職推介就業人數：指有效求職人數中，經推介就業或利用本部各項資訊就業之人數。

- 6.求才僱用人數：指有效求才人數中，經推介僱用或利用本部各項資訊僱用之人數。
- 7.求供倍數：指求才人數對求職人數之倍數。
- 8.求職就業率：指求職推介就業人數占求職人數之百分比。
- 9.求才利用率：指求才僱用人數占求才人數之百分比。
- 10.就業服務資訊系統：指求職、求才者，透過公立就業服務機構就業資訊區架設之電腦及台灣就業通，獲得各項服務之系統。

四、就業市場概況

依據行政院主計總處發布之人力資源調查統計指標及經濟成長率：108年10至12月全國平均就業人數1,152萬5千人，較上季增加1萬人；平均失業人數為44萬6千人，較上季減少1萬4千人，平均失業率為3.72%，較上季減少0.11個百分點，平均勞動力參與率59.23%，較上季減少0.06個百分點，與107年同季比較之經濟成長率(yoy)概估為3.38%。

(一)就業服務

1.求供倍數及就業媒合

108年第4季本分署全區新登記求供倍數為1.63，即新登記求才人數大於新登記求職人數。新登記求職人數30,827人，較上季減少3,349人(-9.8%)，與去年同期相比增加312人(+1.02%)。新登記求才人數50,169人，較上季減少2,337人(-4.45%)，較去年同期則減少2,380人(-4.53%)。有效求職推介就業人數18,380人，較上季減少729人(-3.81%)，與去年同期相比增加1,822人(+11%)。有效求才僱用人數29,516人，較上季減少2,172人(-6.85%)，較去年同期則減少13,597人(-31.54%)。求職就業率59.62%，較上季增加3.71個百分點，較去年同期則增加5.36個百分點。求才利用率58.83%，較上季減少1.52個百分點，較去年同期則減少23.21個百分點。(請參閱表3)

表3 高屏澎東區之就業服務概況

項目	新登記	新登記	新登記	有效求職	有效求	求職就	求才利
	求職 人數(1)	求才 人數(2)	求供倍數 (2)/(1)	推介就業 人數(3)	才僱用 人數(4)	業率% (3)/(1)	用率% (4)/(2)
107年第4季	30,515	52,549	1.72	16,558	43,113	54.26	82.04
108年第1季	30,706	51,174	1.67	16,914	36,568	55.08	71.46
108年第2季	32,783	54,407	1.66	17,393	35,690	53.05	65.60
108年第3季	34,176	52,506	1.54	19,109	31,688	55.91	60.35
108年第4季	30,827	50,169	1.63	18,380	29,516	59.62	58.83
較上期增減	-9.80	-4.45	【0.09】	-3.81	-6.85	(3.71)	(-1.52)
較上年同期增減	1.02	-4.53	【-0.09】	11.00	-31.54	(5.36)	(-23.21)

單位：人、%

註：【】係指增減倍數，()係指增減百分點。

2.教育程度別

108年第4季本分署全區新登記求職人數總計30,827人，較上季減少9.8%，按教育程度區分，以高職11,498人（占37.3%）居首，較上季減少9.86%；大學8,851人（占28.71%）次之，較上季減少12.88%；再次為國中3,558人（占11.54%），較上季減少3.26%。與去年同期相比，全區新登記求職人數增加1.02%，高職減少0.73%，大學增加6%，國中減少3.24%。

全區求職推介就業人數為18,380人，較上季減少3.81%，按教育程度來區分，以高職7,221人（占39.29%）居多，較上季減少2.71%；大學5,196人（占28.27%）次之，較上季減少12.35%；再次為國中1,929人（占10.5%），較上季增加5.01%。與去年同期相比，全區求職推介就業人數增加11%，高職增加7.41%，大學增加24.16%，國中減少0.46%。（請參閱表4）

表 4 各教育程度別求職及推介就業人數

項目	總計	國小	國中	高中	高職	專科	大學	碩士	博士	其他
新登記求職人數										
107年第4季	30,515	1,085	3,677	1,980	11,582	3,123	8,350	536	10	172
108年第1季	30,706	1,161	3,716	2,113	11,534	3,382	8,074	521	24	181
108年第2季	32,783	996	3,489	2,143	12,323	3,478	9,636	522	16	180
108年第3季	34,176	968	3,678	2,285	12,756	3,533	10,160	637	7	152
108年第4季	30,827	1,044	3,558	2,095	11,498	3,048	8,851	582	6	145
較上季增減%	-9.80	7.85	-3.26	-8.32	-9.86	-13.73	-12.88	-8.63	/	/
較去年同期增減%	1.02	-3.78	-3.24	5.81	-0.73	-2.40	6.00	8.58	/	/
求職推介就業人數										
107年第4季	16,558	613	1,938	1,029	6,723	1,689	4,185	266	4	111
108年第1季	16,914	607	1,948	1,174	6,533	1,743	4,524	284	9	92
108年第2季	17,393	538	1,929	1,152	6,898	1,713	4,808	247	14	94
108年第3季	19,109	492	1,837	1,185	7,422	1,854	5,928	308	7	76
108年第4季	18,380	543	1,929	1,241	7,221	1,813	5,196	339	9	89
較上季增減%	-3.81	10.37	5.01	4.73	-2.71	-2.21	-12.35	10.06	/	/
較去年同期增減%	11.00	-11.42	-0.46	20.60	7.41	7.34	24.16	27.44	/	/
求職就業率%										
107年第4季	82.04	93.96	70.53	86.89	83.77	77.71	73.69	/	/	83.34
108年第1季	71.46	72.42	72.24	83.48	69.56	64.04	64.46	/	/	72.93
108年第2季	65.60	68.43	70.49	57.68	70.00	59.05	64.87	/	/	65.98
108年第3季	60.35	57.71	68.31	60.89	61.46	64.07	54.23	/	/	58.70
108年第4季	58.83	49.78	61.07	56.60	59.34	51.61	48.65	/	/	62.64

註：「/」為該項資料數值甚小，計算變動比率時幅度顯大，故從略。

依時間數列資料觀察：全區及各教育程度別求職就業率與上季相比，全區、國小、國中、高中、高職、專科、大學與碩士求職就業率皆較上季增加。與去年同期相比，各教育程度別求職就業率從49.63%（碩士）至58.05%（高職）的區間上升至52.01%（國小）至62.8%（高職）區間。（請參閱表4及圖1）

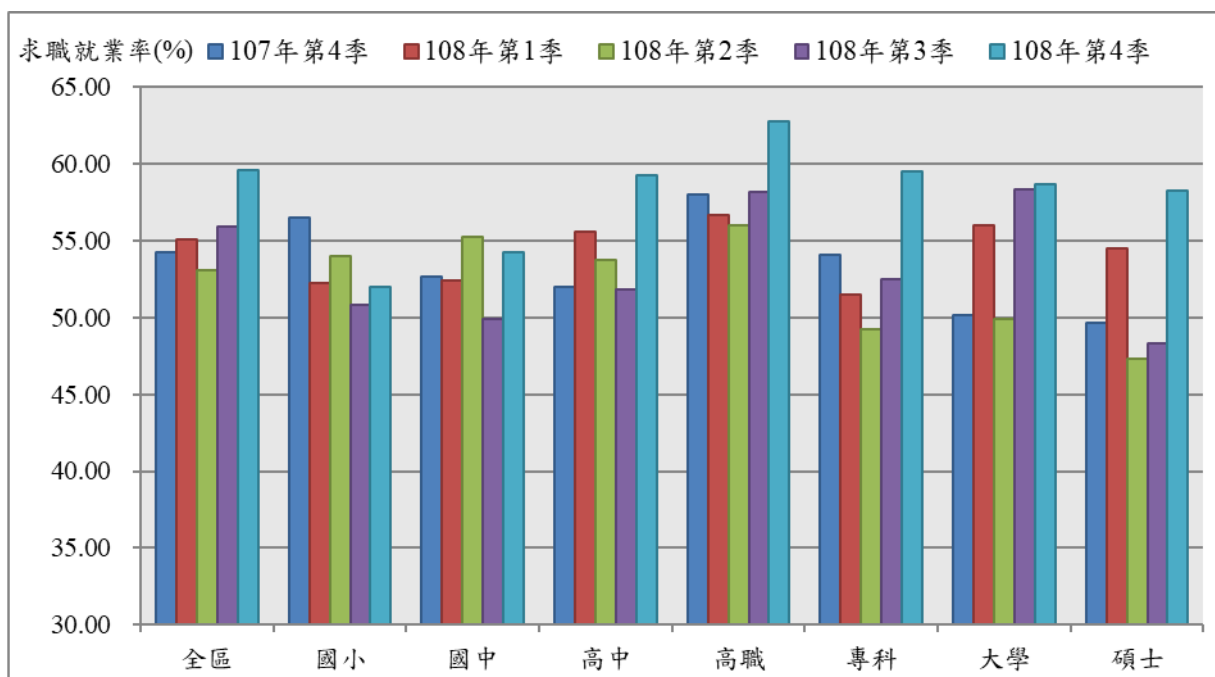


圖 1 教育程度別之求職就業率

108年第4季本分署全區新登記求才人數總計50,169人，較上季減少4.45%，按教育程度來觀察，以不限學歷20,769人（占41.4%）居多，較上季減少10.81%；高職11,847人（占23.61%）次之，較上季減少1.64%；再次為專科5,518人（占11%），較上季減少2.61%。與去年同期相比，全區新登記求才人數減少4.53%，求才人數需求為不限學歷減少11.04%，高職減少3.11%，專科增加15.68%。

全區求才僱用人數為29,516人，較上季減少6.85%，按教育程度來觀察，以不限學歷13,010人（占44.08%）居多，較上季減少4.82%；高職7,030人（占23.82%）次之，較上季減少5.03%；再次為高中2,912人（占9.87%），較上季減少4.37%。與去年同期相比，全區求才僱用人數減少31.54%，求才僱用人數為不限學歷減少33.13%，高職減少31.37%，高中減少34.84%。（請參閱表5）

依時間數列資料觀察：全區及各教育程度別求才利用率與上季相比，全國、國小、國中、高中、高職、專科與大學等皆為減少，不限學歷則較上季增加。與去年同期相比，各教育程度別求才利用率從70.53%（國中）至93.96%（國小）的區間下降至48.65%（大學）至62.64%（不限）區間。（請參閱表5及圖2）

表 5 各教育程度別求才及僱用人數

項目	總計	國小	國中	高中	高職	專科	大學	碩士	博士	不限	其他
新登記求才人數											
107 年第 4 季	52,549	729	3,023	5,143	12,227	4,770	3,143	143	23	23,347	1
108 年第 1 季	51,174	1,084	2,810	3,857	12,399	5,098	3,289	93	9	22,535	-
108 年第 2 季	54,407	681	2,758	4,905	13,370	6,168	3,831	102	2	22,590	-
108 年第 3 季	52,506	863	2,783	5,001	12,044	5,666	2,740	87	37	23,285	-
108 年第 4 季	50,169	914	3,126	5,145	11,847	5,518	2,736	85	29	20,769	-
較上季增減%	-4.45	5.91	12.32	2.88	-1.64	-2.61	-0.15	/	/	-10.81	-
較去年同期增減%	-4.53	25.38	3.41	0.04	-3.11	15.68	-12.95	/	/	-11.04	/
求才僱用人數											
107 年第 4 季	43,113	685	2,132	4,469	10,243	3,707	2,316	100	4	19,457	-
108 年第 1 季	36,568	785	2,030	3,220	8,625	3,265	2,120	80	4	16,434	5
108 年第 2 季	35,690	466	1,944	2,829	9,359	3,642	2,485	61	0	14,904	-
108 年第 3 季	31,688	498	1,901	3,045	7,402	3,630	1,486	54	3	13,669	-
108 年第 4 季	29,516	455	1,909	2,912	7,030	2,848	1,331	21	0	13,010	-
較上季增減%	-6.85	-8.63	0.42	-4.37	-5.03	-21.54	-10.43	/	/	-4.82	-
較去年同期增減%	-31.54	-33.58	-10.46	-34.84	-31.37	-23.17	-42.53	/	/	-33.13	-
求才利用率%											
107 年第 4 季	82.04	93.96	70.53	86.89	83.77	77.71	73.69	/	/	83.34	-
108 年第 1 季	71.46	72.42	72.24	83.48	69.56	64.04	64.46	/	/	72.93	-
108 年第 2 季	65.60	68.43	70.49	57.68	70.00	59.05	64.87	/	/	65.98	-
108 年第 3 季	60.35	57.71	68.31	60.89	61.46	64.07	54.23	/	/	58.70	-
108 年第 4 季	58.83	49.78	61.07	56.60	59.34	51.61	48.65	/	/	62.64	-

註：1.「/」為該項資料數值甚小，計算變動比率時幅度顯大，故從略。2.「-」表示無數值或數值無統計。

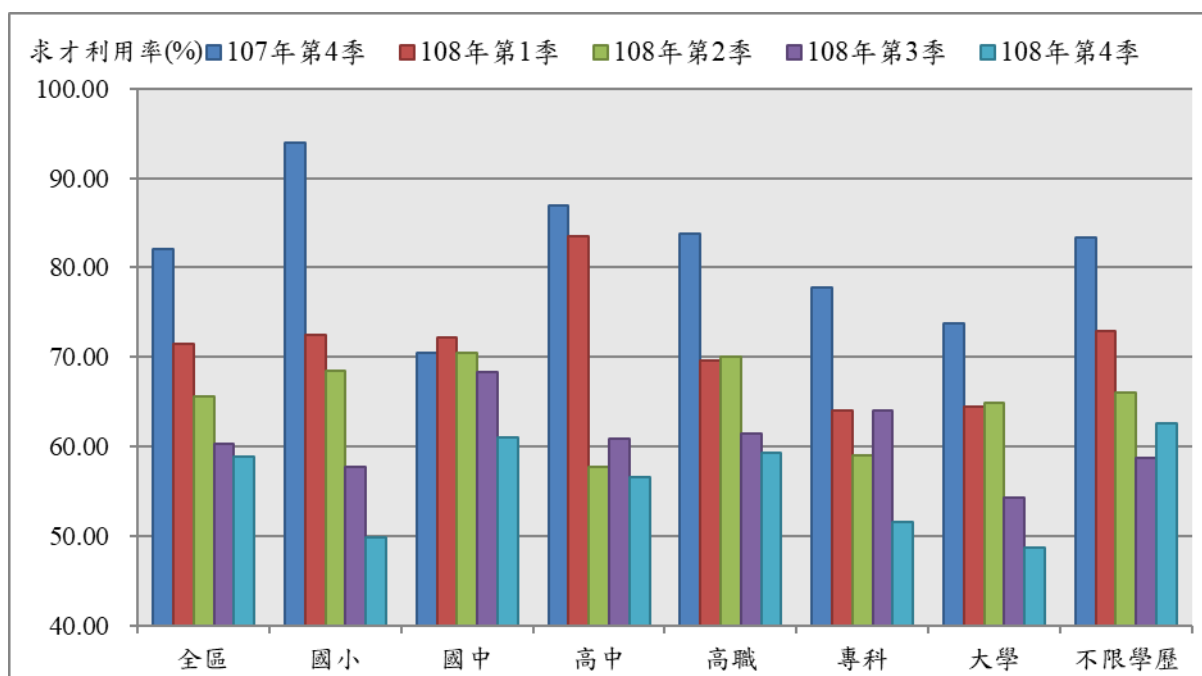


圖 2 教育程度別之求才利用率

另外，加計大專以上程度（含專科、大學及碩博士）新登記求職人數為12,487人（占40.51%），較上季減少12.9%；新登記求才人數為8,368人（占16.68%），較上季減少1.9%；與去年同期相比，新登記求職人數增加3.89%，新登記求才人數則增加3.58%。求職推介就業人數為7,357人（占40.03%），較上季減少9.14%；求才僱用人數為4,200人（占14.23%），較上季減少18.81%；與去年同期相比，求職推介就業人數增加19.74%，求才僱用人數則減少31.45%。求職就業率為58.92%，較上季增加2.44個百分點，較去年同期則增加7.8個百分點。求才利用率為50.19%，較上季減少10.45個百分點，較去年同期則減少25.65個百分點。

3. 年齡別

(1) 年齡別與求職人數交叉分析

108年第4季本分署全區新登記求職人數總計30,827人，較上季減少9.8%。按年齡別區分，以年齡層20-24歲4,274人（占13.86%）為最多，較上季減少20.39%；其次為25-29歲4,099人（占13.3%），較上季減少2.05%；再其次為35-39歲4,035人（占13.09%），較上季減少3.79%。與去年同期相比，全區新登記求職人數增加1.02%，年齡層20-24歲增加5.9%，25-29歲增加2.68%，35-39歲減少2.93%。

新登記求職人數中，25-44歲青壯年加計為15,187人（占49.27%）最高，較上季減少4.78%；45-64歲中高齡加計為9,129人（占29.61%），較上季減少7.69%；15-24歲青少年加計為6,052人（占19.63%），較上季減少23.84%；65歲以上長者458人，較上季增加66人。（請參閱表6）

(2) 年齡別與求職推介人數交叉分析

全區求職推介就業人數總計18,380人，較上季減少3.81%。按年齡別區分，以年齡層20-24歲2,859人（占15.55%）為最多，較上季減少22.81%；其次為25-29歲2,787人（占15.16%），較上季增加9.64%；再其次為35-39歲2,498人（占13.59%），較上季增加11.27%。與去年同期相比，全區求職推介就業人數增加11%，年齡層20-24歲增加22.91%，25-29歲增加23.98%，35-39歲增加7.07%。

求職推介就業人數中，25-44歲青壯年加計為9,594人（占52.2%）最高，較上季增加9.11%；45-64歲中高齡加計為4,820人（占26.22%），較上季增加6.92%；15-24歲青少年加計為3,765人（占

20.48%)，較上季減少33.16%；65歲以上長者201人，較上季增加26人。

表 6 各年齡別求職及推介就業人數

項目	總計	15~19	20~24	25~29	30~34	35~39	40~44	45~49	50~54	55~59	60~64	65歲
		歲	歲	歲	歲	歲	歲	歲	歲	歲	歲	以上
新登記求職人數												
107年第4季	30,515	2,066	4,036	3,992	3,465	4,157	3,563	3,013	2,757	2,059	978	428
108年第1季	30,706	1,002	3,658	4,066	3,553	4,188	3,712	3,252	2,945	2,358	1,296	672
108年第2季	32,783	2,672	5,964	3,914	3,256	3,911	3,729	3,015	2,688	2,126	1,067	438
108年第3季	34,176	2,577	5,369	4,185	3,490	4,194	4,080	3,433	2,991	2,353	1,112	392
108年第4季	30,827	1,778	4,274	4,099	3,350	4,035	3,703	3,219	2,733	2,086	1,091	458
較上季增減%	-9.80	-31.01	-20.39	-2.05	-4.01	-3.79	-9.24	-6.23	-8.63	-11.35	-1.89	16.84
較去年同期增減%	1.02	-13.94	5.90	2.68	-3.32	-2.93	3.93	6.84	-0.87	1.31	11.55	7.01
求職推介就業人數												
107年第4季	16,558	763	2,326	2,248	2,005	2,333	2,017	1,685	1,436	1,043	506	195
108年第1季	16,914	575	2,076	2,386	2,024	2,295	2,131	1,765	1,559	1,173	607	323
108年第2季	17,393	791	2,564	2,566	2,003	2,460	2,106	1,650	1,444	1,092	528	188
108年第3季	19,109	1,929	3,704	2,542	1,941	2,245	2,065	1,676	1,390	998	444	175
108年第4季	18,380	906	2,859	2,787	2,082	2,498	2,227	1,744	1,482	1,071	523	201
較上季增減%	-3.81	-53.03	-22.81	9.64	7.26	11.27	7.85	4.06	6.62	7.31	17.79	14.86
較去年同期增減%	11.00	18.74	22.91	23.98	3.84	7.07	10.41	3.50	3.20	2.68	3.36	3.08
求職就業率%												
107年第4季	54.26	36.93	57.63	56.31	57.86	56.12	56.61	55.92	52.09	50.66	51.74	45.56
108年第1季	55.08	57.39	56.75	58.68	56.97	54.80	57.41	54.27	52.94	49.75	46.84	48.07
108年第2季	53.05	29.60	42.99	65.56	61.52	62.90	56.48	54.73	53.72	51.36	49.48	42.92
108年第3季	55.91	74.85	68.99	60.74	55.62	53.53	50.61	48.82	46.47	42.41	39.93	44.64
108年第4季	59.62	50.96	66.89	67.99	62.15	61.91	60.14	54.18	54.23	51.34	47.94	43.89

註：總計含未滿15歲求職人數。

(3) 年齡別與求職就業率交叉分析

本季求職就業率為59.62%，較上季增加3.71個百分點，從時間序列分析三段年齡層的求職就業率，與上季相比，15至24歲年齡層求職就業率較上季下降，自70.89%下降為62.21%，25至44歲與45至64歲年齡層求職就業率則較上季上升，分別自55.13%與45.59%，上升為63.17%與52.80%；與去年同期相比，15至24歲與25至44歲年齡層求職就業率較去年上升，分別自50.62%與56.68%，上升為62.21%與63.17%，45至64歲年齡層求職就業率則較去年下降，自53.03%下降為52.80%。(請參閱圖3)

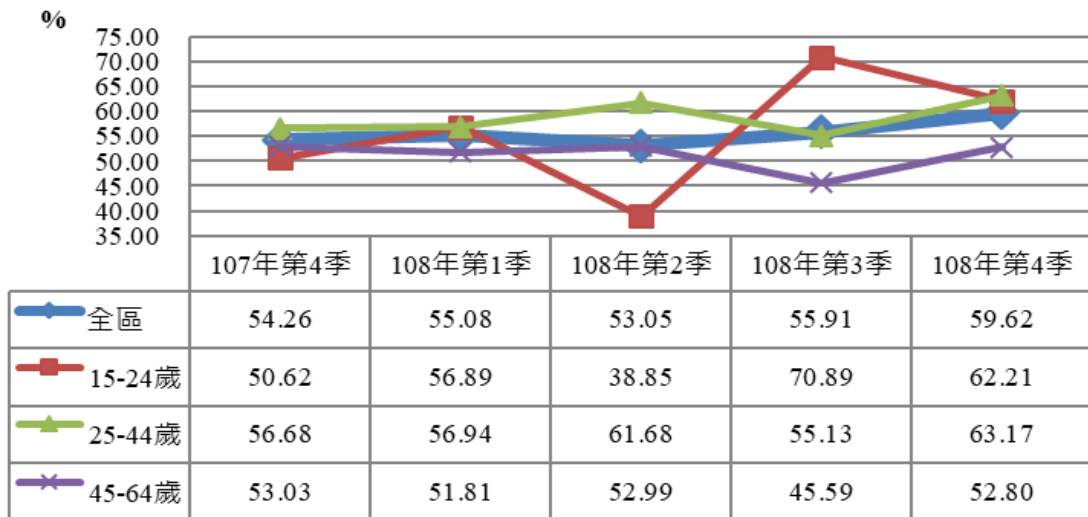


圖 3 年齡別之求職就業率

(二)求職求才人數交叉分析

108年第4季本分署全區新登記求職人數總計30,827人，較上季減少9.8%。新登記求才人數總計50,169人，較上季減少4.45%。以表2職業分類之大類別來看，求職希望工作及求才就業機會詳如表7。由表7的新登記求職、求才人數可以發現：求職職類與上季比較，各職類求職人數均為減少，其中以「2專業人員」求職人數減少19.92%最高；求才職類與上季比較，以「3技術員及助理專業人員」求才人數增加5.44%最高，以「1主管及經理人員」求才人數減少16.22%最高。

表 7 職類別新登記求職求才人數

求職職類 (含代碼)	求職 人數	與上季 比較%	求才職類 (含代碼)	求才 人數	與上季 比較%
1 主管及經理人員	361	-14.05	1 主管及經理人員	372	-16.22
2 專業人員	1,886	-19.92	2 專業人員	4,096	-7.81
3 技術員及助理專業人員	1,995	-9.36	3 技術員及助理專業人員	6,362	5.44
4 事務支援人員	5,197	-4.55	4 事務支援人員	4,197	-5.02
5 服務及銷售工作人員	5,957	-9.67	5 服務及銷售工作人員	12,107	-1.71
6 農、林、漁、牧業生產人員	481	-0.21	6 農、林、漁、牧業生產人員	632	-2.32
7 技藝有關工作人員	1,470	-9.71	7 技藝有關工作人員	4,615	-7.81
8 機械設備操作及組裝人員	4,715	-1.83	8 機械設備操作及組裝人員	7,671	1.76
9 基層技術工及勞力工	8,764	-14.46	9 基層技術工及勞力工	10,117	-13.21
合計	30,827	-9.80	合計	50,169	-4.45

1.職業別與教育程度

從職業別與教育程度對照來看，新登記求職人數中，從教育程度分析教育程度在高中及高職以下希望工作以「9基層技術工及勞力工」居多（約占31%至69%）；教育程度為專科及大學的希望工作以「4事務支援人員」居多（約占26%及30%）；教育程度為碩士的希望工作則以「2專業人員」約占37%居多。

新登記求才人數中，就業機會職類別為「5服務及銷售工作人員」、「6農、林、漁、牧業生產人員」、「7技藝有關工作人員」、「8機械設備操作及組裝人員」和「9基層技術工及勞力工」的求才條件以不限學歷居多（約占41%至77%）；職類別為「1主管及經理人員」、「2專業人員」的求才條件以專科與大學居多（合計約占55%至66%）；職類別為「3技術員及助理專業人員」、「4事務支援人員」的求才條件以高職與專科居多（合計約占55%至56%）。

新登記求供倍數為1.63，求供倍數小於1的職類為「4事務支援人員」求供倍數為0.81，其他職類求供倍數均大於1，前三名依序為「3技術員及助理專業人員」求供倍數3.19、「7技藝有關工作人員」求供倍數3.14與「2專業人員」求供倍數2.17（請參閱表8）

表 8 職業別與教育程度對照

項目	總計	1 主管及經理人員	2 專業人員	3 技術員及助理專業人員	4 事務支援人員	5 服務及銷售工作人員	6 農、林、漁、牧業生產人員	7 技藝有關工作人員	8 機械設備操作及組裝人員	9 基層技術工及勞力工
求供倍數（新登記）	1.63	1.03	2.17	3.19	0.81	2.03	1.31	3.14	1.63	1.15
新登記求職人數										
總計人數	30,827	361	1,886	1,995	5,197	5,957	481	1,470	4,715	8,764
國小	1,044	-	1	6	13	98	73	33	102	718
國中	3,558	5	14	56	65	640	120	193	619	1,846
高中	2,095	8	42	85	217	539	53	80	408	663
高職	11,498	47	178	481	1,332	2,632	157	641	2,486	3,544
專科	3,048	62	249	356	789	577	29	134	426	426
大學	8,850	186	1,182	904	2,646	1,423	37	367	639	1,466
碩士	582	53	214	102	134	32	5	15	11	16
博士	6	-	5	-	-	-	-	-	1	-
其他	145	-	1	5	1	16	7	7	23	85
新登記求才人數										
總計人數	50,169	372	4,096	6,362	4,197	12,107	632	4,615	7,671	10,117
國小	914	0	3	36	0	170	21	59	152	473
國中	3,126	2	79	170	114	885	50	198	826	802
高中	5,145	38	289	634	460	1,902	27	389	744	662
高職	11,847	87	595	1,907	1,222	3,482	35	1,273	1,759	1,487
專科	5,518	99	1,519	1,687	1,083	529	7	284	105	205
大學	2,736	106	1,166	623	426	191	5	126	42	51
碩士	85	4	71	4	1	-	-	5	-	-
博士	29	-	29	-	-	-	-	-	-	-
不限	20,769	36	345	1,301	891	4,948	487	2,281	4,043	6,437
其他	-	-	-	-	-	-	-	-	-	-

註：「-」表示無數值或數值無統計。

2. 年齡別與教育程度

從年齡別與教育程度對照來看，不考慮其他教育程度，新登記求職者中15至24歲青少年的教育程度以大學及高職居多，分別佔47.52%和34.62%；25至44歲青壯年的教育程度亦以高職及大學居多，分別佔38.40%和33.46%；45至64歲中高齡的教育程度以高職及國中居多，分別佔38.16%和20.58%。(請參閱表9)

表 9 年齡別與教育程度對照之新登記求職人數

項目	總計	國小	國中	高中	高職	專科	大學	碩士	博士	其他
新登記求職人數										
總計人數	30,827	1,044	3,558	2,095	11,498	3,048	8,851	582	6	145
比例(%)		3.39	11.54	6.80	37.30	9.89	28.71	1.89	0.02	0.47
15~19 歲	1,778	3	150	151	688	60	726	-	-	-
比例(%)		0.17	8.44	8.49	38.70	3.37	40.83	-	-	-
20~24 歲	4,274	5	178	224	1,407	283	2,150	23	-	4
比例(%)		0.12	4.16	5.24	32.92	6.62	50.30	0.54	-	0.09
25~29 歲	4,099	3	204	225	1,323	170	2,036	126	-	12
比例(%)		0.07	4.98	5.49	32.28	4.15	49.67	3.07	-	0.29
30~34 歲	3,350	14	234	185	1,238	225	1,338	108	-	8
比例(%)		0.42	6.99	5.52	36.96	6.72	39.94	3.22	-	0.24
35~39 歲	4,035	56	390	239	1,723	464	1,048	100	1	14
比例(%)		1.39	9.67	5.92	42.70	11.50	25.97	2.48	0.02	0.35
40~44 歲	3,703	56	459	250	1,548	617	659	91	1	22
比例(%)		1.51	12.40	6.75	41.80	16.66	17.80	2.46	0.03	0.59
45~49 歲	3,219	70	499	272	1,393	507	407	51	2	18
比例(%)		2.17	15.50	8.45	43.27	15.75	12.64	1.58	0.06	0.56
50~54 歲	2,733	126	554	242	1,125	358	275	39	2	12
比例(%)		4.61	20.27	8.85	41.16	13.10	10.06	1.43	0.07	0.44
55~59 歲	2,086	258	566	158	683	229	143	32	-	17
比例(%)		12.37	27.13	7.57	32.74	10.98	6.86	1.53	-	0.81
60~64 歲	1,091	261	260	107	283	105	45	11	-	19
比例(%)		23.92	23.83	9.81	25.94	9.62	4.12	1.01	-	1.74
65 歲以上	458	192	64	42	86	30	24	1	-	19
比例(%)		41.92	13.97	9.17	18.78	6.55	5.24	0.22	-	4.15
青少年(15~24 歲)	6,052	8	328	375	2,095	343	2,876	23	-	4
比例(%)		0.13	5.42	6.20	34.62	5.67	47.52	0.38	-	0.07
青壯年(25~44 歲)	15,187	129	1,287	899	5,832	1,476	5,081	425	2	56
比例(%)		0.85	8.47	5.92	38.40	9.72	33.46	2.80	0.01	0.37
中高齡(45~64 歲)	9,129	715	1,879	779	3,484	1,199	870	133	4	66
比例(%)		7.83	20.58	8.53	38.16	13.13	9.53	1.46	0.04	0.72

註：1. 「-」表示無數值或數值無統計。2. 總計含未滿 15 歲求職人數。

3.年齡別與職業別

從年齡別與職業別對照來看，新登記求職者中15至24歲青少年的希望工作以「9基層技術工及勞力工」占31.91%居多，其次為「5服務及銷售工作人員」占25.69%；25至44歲青壯年的希望工作以「9基層技術工及勞力工」占23.99%居多，其次為「4事務支援人員」占20.72%；45至64歲青壯年的希望工作以「9基層技術工及勞力工」占32.58%居多，其次為「5服務及銷售工作人員」占19.3%。

表 10 年齡別與職業別對照之新登記求職人數

項目	總計	1 主管及 2 專業人員 3 技術員及助理專業人員 4 事務支援人員 5 服務及銷售工作人員 6 農、林、漁、牧業生產人員 7 技藝有關工作人員 8 機械設備操作及組裝人員 9 基層技術工及勞力工								
		1 主管及 經理人員	2 專業人員	3 技術員 及助理 專業人員	4 事務支 援人員	5 服務及 銷售工 作人員	6 農、 林、漁、 牧業生 產人員	7 技藝有 關工作 人員	8 機械設 備操作 及組裝 人員	9 基層技 術工及 勞力工
新登記求職人數										
總計人數	30,827	361	1,886	1,995	5,197	5,957	481	1,470	4,715	8,764
比例(%)		1.17	6.12	6.47	16.86	19.32	1.56	4.77	15.30	28.43
15~19 歲	1,778	3	48	41	161	573	7	83	146	716
比例(%)		0.17	2.70	2.31	9.06	32.23	0.39	4.67	8.21	40.27
20~24 歲	4,274	18	345	230	757	982	23	165	539	1,215
比例(%)		0.42	8.07	5.38	17.71	22.98	0.54	3.86	12.61	28.43
25~29 歲	4,099	40	371	323	967	751	24	177	534	911
比例(%)		0.98	9.05	7.88	23.59	18.32	0.59	4.32	13.03	22.22
30~34 歲	3,350	45	280	268	762	560	31	154	518	732
比例(%)		1.34	8.36	8.00	22.75	16.72	0.93	4.60	15.46	21.85
35~39 歲	4,035	43	224	342	763	631	35	204	759	1,034
比例(%)		1.07	5.55	8.48	18.91	15.64	0.87	5.06	18.81	25.63
40~44 歲	3,703	62	194	268	655	596	53	204	704	967
比例(%)		1.67	5.24	7.24	17.69	16.10	1.43	5.51	19.01	26.11
45~49 歲	3,219	51	163	215	529	589	54	179	581	858
比例(%)		1.58	5.06	6.68	16.43	18.30	1.68	5.56	18.05	26.65
50~54 歲	2,733	51	148	176	332	525	80	150	460	811
比例(%)		1.87	5.42	6.44	12.15	19.21	2.93	5.49	16.83	29.67
55~59 歲	2,086	39	69	87	201	413	83	95	318	781
比例(%)		1.87	3.31	4.17	9.64	19.80	3.98	4.55	15.24	37.44
60~64 歲	1,091	6	31	30	58	235	59	40	108	524
比例(%)		0.55	2.84	2.75	5.32	21.54	5.41	3.67	9.90	48.03
65 歲以上	458	3	13	15	12	102	31	19	48	215
比例(%)		0.66	2.84	3.28	2.62	22.27	6.77	4.15	10.48	46.94
青少年(15~24 歲)	6,052	21	393	271	918	1,555	30	248	685	1,931
比例(%)		0.35	6.49	4.48	15.17	25.69	0.50	4.10	11.32	31.91
青壯年(25~44 歲)	15,187	190	1,069	1,201	3,147	2,538	143	739	2,515	3,644
比例(%)		1.25	7.04	7.91	20.72	16.71	0.94	4.87	16.56	23.99
中高齡(45~64 歲)	9,129	147	411	508	1,120	1,762	276	464	1,467	2,974
比例(%)		1.61	4.50	5.56	12.27	19.30	3.02	5.08	16.07	32.58

註：總計含未滿 15 歲求職人數。

4.行業別與職業別

本分署全區新登記求才人數總計50,169人，較上季減少4.45%，農、林、漁、牧業553人（占1.1%）較上季增加17.16%，工業18,607人（占37.09%）較上季減少6.4%，服務業30,665人（占61.12%）較上季減少3.49%。（請參閱表11）

表 11 行業別新登記求才人數

行業別	108年第4季(人)	比例%	較上季增減%
總計	50,169		-4.45
農、林、漁、牧業	553	1.10	17.16
礦業及土石採取業	45	0.09	/
製造業	15,222	30.34	-5.93
電力及燃氣供應業	98	0.20	/
用水供應及污染整治業	730	1.46	-30.67
營建工程業	2,512	5.01	1.70
工業合計	18,607	37.09	-6.40
批發及零售業	7,900	15.75	-0.05
運輸及倉儲業	1,298	2.59	-18.67
住宿及餐飲業	8,129	16.20	-3.06
出版、影音製作、傳播及資通訊服務業	941	1.88	-12.55
金融及保險業	87	0.17	/
不動產業	224	0.45	/
專業、科學及技術服務業	1,617	3.22	3.06
支援服務業	3,879	7.73	11.02
公共行政及國防；強制性社會安全	816	1.63	-26.82
教育業	845	1.68	-23.81
藝術、娛樂及休閒服務業	698	1.39	-0.85
其他服務業	1,431	2.85	-9.14
醫療保健及社會工作服務業	2,800	5.58	-2.54
服務業合計	30,665	61.12	-3.49
未歸類	86	0.17	/

註：「/」為該行業別新登記求才人數數值甚小(低於500人)，計算變動比率時幅度顯大，故從略。

依行業別進行人數排序，前四大求才行業依序為：製造業、住宿及餐飲業、批發及零售業以及支援服務業，同時此四大行業的新登記求才人數加總即占總新登記求才人數70%以上。再依中類別職業進行人數排序，前10大求才職業的新登記求才人數加總占總新登記求才人數約64%。（請參閱表12）

從前四大求才行業與前10大求才職業對照來看，各職業的職缺集

中於前四大求才行業的情況分述如下：

- (1) 職缺集中於製造業的職業別為「81生產機械設備操作人員」、「31科學及工程助理專業人員」、「93採礦、營建、製造及運輸勞力工」、「33商業及行政助理專業人員」、「72金屬、機具製造及有關工作人員」。
- (2) 職缺集中於住宿及餐飲業的職業別為「51個人服務工作人員」、「99其他基層技術工及勞力工」。
- (3) 職缺集中於批發及零售業的職業別為「52銷售及展示工作人員」、「83駕駛及移運設備操作人員」。
- (4) 職缺集中於支援服務業的職業別為「95廢棄物服務工及環境清掃工」。

表 12 行業別與職業別對照之新登記求才人數—依人數排名前四大行業和前 10 大職業

職業	行業	總計	製造業	住宿及餐飲業	批發及零售業	支援服務業
總計		50,169	15,222	8,129	7,900	3,879
	比例%		30.34	16.20	15.75	7.73
51 個人服務工作人員		5,343	489	3,803	149	148
	比例%		9.15	71.18	2.79	2.77
81 生產機械設備操作人員		4,844	3,625	49	633	54
	比例%		74.83	1.01	13.07	1.11
31 科學及工程助理專業人員		3,594	2,342	31	282	17
	比例%		65.16	0.86	7.85	0.47
99 其他基層技術工及勞力工		3,422	312	1,890	727	60
	比例%		9.12	55.23	21.24	1.75
52 銷售及展示工作人員		3,330	230	175	2,464	30
	比例%		6.91	5.26	73.99	0.90
93 採礦、營建、製造及運輸勞力工		2,950	1,484	10	360	177
	比例%		50.31	0.34	12.20	6.00
33 商業及行政助理專業人員		2,261	754	224	644	83
	比例%		33.35	9.91	28.48	3.67
83 駕駛及移運設備操作人員		2,225	555	29	558	52
	比例%		24.94	1.30	25.08	2.34
95 廢棄物服務工及環境清掃工		2,019	79	102	60	739
	比例%		3.91	5.05	2.97	36.60
72 金屬、機具製造及有關工作人員		2,012	1,376	1	344	20
	比例%		68.39	0.05	17.10	0.99

註：「-」表示無數值或數值無統計。

5. 行業別與教育程度

從前四大求才行業與教育程度對照來看，求才需求以不限學歷和高職為主，分析前四大求才行業中不限學歷求才人數佔該產業求才人數比例，以「住宿及餐飲業」最高，其不限學歷求才人數佔該行業求才人數50.97%；而分析前四大求才行業中求才需求為高職佔該產業求才人數比例，以「批發及零售業」為最高，其求才需求為高職求才人

數佔該行業求才人數36.20%。(請參閱表13)

表 13 行業別與教育程度對照之新登記求才人數

	總計 人數	比例%	製造業	比例%	住宿及 餐飲業	比例%	批發及 零售業	比例%	支援 服務業	比例%
總計	50,169	100.00	15,222	100.00	8,129	100.00	7,900	100.00	3,879	100.00
國小	914	1.82	146	0.96	158	1.94	31	0.39	230	5.93
國中	3,126	6.23	1,085	7.13	379	4.66	392	4.96	527	13.59
高中	5,145	10.26	1,533	10.07	1,061	13.05	1,098	13.90	388	10.00
高職	11,847	23.61	4,469	29.36	1,719	21.15	2,860	36.20	811	20.91
專科	5,518	11.00	1,918	12.60	424	5.22	835	10.57	137	3.53
大學	2,736	5.45	1,349	8.86	245	3.01	179	2.27	43	1.11
碩士	85	0.17	53	0.35	-	-	-	-	-	-
博士	29	0.06	-	-	-	-	-	-	-	-
不限	20,769	41.40	4,669	30.67	4,143	50.97	2,505	31.71	1,743	44.93
其他	-	-	-	-	-	-	-	-	-	-

註：「-」表示無數值或數值無統計。

(三)薪資交叉分析

1.職業別與教育程度

不考慮面議條件及其他，求職者平均希望待遇最高的職業是「1 主管及經理人員」39,305元，求職者平均希望待遇最低的職業是「9 基層技術工及勞力工」24,173元。教育程度不考慮碩士、博士、其他及面議條件，以大學的平均希望待遇29,412元最高，以國小的平均希望待遇23,272元最低。

不考慮依學經歷證照核薪，求才最高平均薪資以「7 技藝有關工作人員」43,198元為最高，「6 農、林、漁、牧業生產人員」27,505元最低；求才最低平均薪資以「1 主管及經理人員」30,616元為最高，「9 基層技術工及勞力工」24,816元為最低。

教育程度不考慮碩士、博士、不限及其他，求才最高平均薪資以專科41,004元為最高，以國小28,498元為最低；求才最低平均薪資以大學29,255元為最高，以國小25,409元為最低。

不考慮面議條件及其他，參考表8針對各教育程度求職者中求職人數較高的職業別，分析其平均希望待遇與最高/最低求才薪資。教育程度在高中及高職以下求職人數最多的職業為「9 基層技術工及勞力工」，平均希望待遇介於23,100元至24,394元，求才最高平均薪資介於25,446元至45,635元，求才最低平均薪資介於24,123元至25,520元；

教育程度為專科及大學求職人數最多的職業為「4事務支援人員」，平均希望待遇分別為27,830元及27,161元，求才最高平均薪資分別為34,107元及38,958元，求才最低平均薪資分別為26,730元及27,545元。

從新登記求供倍數最高的職業別「7技藝有關工作人員」求職者平均希望待遇為27,718元，而求才最低/最高平均薪資則為26,649元/43,198元，與教育程度對照來看，不考慮碩士、博士、其他及面議或依學經歷證照核薪，以教育程度高職的求才最高平均薪資49,735元為最高。(請參閱表14)

表 14 新登記職業別與教育程度對照之薪資條件

項目	總計	單位：元								
		1 主管及經理人員	2 專業人員	3 技術員及助理專業人員	4 事務支援人員	5 服務及銷售工作人員	6 農、林、漁、牧業生產人員	7 技藝有關工作人員	8 機械設備操作及組裝人員	9 基層技術工及勞力工
求職者平均希望待遇	27,611	39,305	33,385	30,918	26,797	26,888	25,762	27,718	27,230	24,173
求才最高平均薪資	37,246	38,276	42,738	42,868	32,770	33,663	27,505	43,198	38,875	30,963
求才最低平均薪資	26,721	30,616	29,299	27,491	25,707	26,842	25,036	26,649	26,712	24,816
國小										
求職者平均希望待遇	23,272	-	-	30,000	25,000	24,823	24,250	23,100	24,484	23,100
求才最高平均薪資	28,498	-	76,666	30,222	-	29,410	25,890	43,533	34,343	25,446
求才最低平均薪資	25,409	-	24,200	24,578	-	27,817	24,756	25,400	27,779	24,123
國中										
求職者平均希望待遇	25,258	20,000	-	28,450	24,800	26,865	23,870	25,360	28,807	23,555
求才最高平均薪資	35,565	33,000	25,002	47,821	27,733	38,174	26,682	33,863	36,231	31,795
求才最低平均薪資	25,771	31,000	24,239	25,346	25,422	27,439	25,474	25,584	25,793	24,193
高中										
求職者平均希望待遇	26,286	27,000	33,029	27,629	24,895	26,320	26,160	28,925	27,607	24,394
求才最高平均薪資	39,621	32,735	41,160	43,305	30,081	35,750	35,920	47,634	41,925	45,635
求才最低平均薪資	26,674	28,853	28,674	27,055	24,983	26,813	26,920	26,611	26,689	25,520
高職										
求職者平均希望待遇	26,089	36,793	30,462	27,775	25,225	26,343	26,396	27,311	26,798	24,275
求才最高平均薪資	38,992	40,352	41,433	45,523	32,221	33,902	27,360	49,735	38,179	33,322
求才最低平均薪資	26,399	30,874	27,710	26,878	24,833	26,976	24,763	26,937	25,574	25,117
專科										
求職者平均希望待遇	29,021	37,684	32,613	32,134	27,830	26,923	27,550	30,741	26,812	25,745
求才最高平均薪資	41,004	36,784	45,252	43,461	34,107	36,532	30,571	36,920	50,049	34,434
求才最低平均薪資	28,179	29,446	29,653	28,252	26,730	27,699	24,714	26,754	28,483	24,765
大學										
求職者平均希望待遇	29,412	39,745	32,527	31,645	27,161	28,475	28,430	29,035	28,150	25,958
求才最高平均薪資	40,561	37,932	42,910	41,643	38,958	31,799	24,000	35,612	52,857	27,923
求才最低平均薪資	29,255	32,066	30,613	29,114	27,545	26,721	24,000	27,792	28,333	26,173
不限										
求才最高平均薪資	34,025	44,322	37,697	36,241	30,149	31,283	26,780	39,804	38,753	29,787
求才最低平均薪資	26,184	30,179	26,619	27,055	25,029	26,435	24,792	26,402	27,381	24,847

註：1. 碩士、博士、其他因新登記求才/求職人數數值甚小故從略。2. 「-」薪資條件為面議、依學經歷證照核薪或無統計數字。

2.行業別與教育程度

新登記求才廠商願付最高平均薪資方面，就行業別而言，最高的前三項行業分別為「營建工程業」42,866元、「製造業」42,145元及「出版、影音製作、傳播及資通訊服務業」41,529元；最低的前三項行業分別為「用水供應及污染整治業」27,629元、「公共行政及國防；強制性社會安全」29,015元及「電力及燃氣供應業」29,163元。

新登記求才廠商願付最低平均薪資方面，就行業別而言，最高的前三項行業分別為「運輸及倉儲業」30,991元、「營建工程業」28,574元及「醫療保健及社會工作服務業」28,349元；最低的前三項行業分別為「藝術、娛樂及休閒服務業」24,913元、「用水供應及污染整治業」25,153元、及「農、林、漁、牧業」25,544元。

本分署全區依新登記求才人數排序的前四大求才行業（製造業、住宿及餐飲業、批發及零售業、支援服務業）之求才薪資條件中，最高平均薪資方面，按行業別排序為：製造業、批發及零售業、支援服務業、住宿及餐飲業，各行業的最高/最低平均薪資依序分別為42,145/26,766元、35,324/25,821元、32,551/27,070元、31,463/26,103元。

就四大求才行業按各教育程度來看，不考慮“依學經歷、證照核薪”條件下，製造業、批發及零售業、住宿及餐飲業之求才廠商願付最高平均薪資之教育程度皆為專科，最高/最低平均薪資分別為47,825/28,924元、38,709/26,891元、37,485/27,316元；支援服務業之求才廠商願付最高平均薪資之教育程度為國中，最高/最低平均薪資為38,501/27,889元。（請參閱表15）

表 15 新登記行業別與教育程度對照之薪資條件

單位：元

行業別	農、林、漁、牧業	製造業	電力及燃氣供應業	水及污水供應及整潔業	營建工程業	批發及零售業	運輸及倉儲業	住宿及餐飲業	出版、影音製作、傳播及資訊服務業
總計									
求才最高平均薪資	30,369	42,145	29,163	27,629	42,866	35,324	39,298	31,463	41,529
求才最低平均薪資	25,544	26,766	26,983	25,153	28,574	25,821	30,991	26,103	27,518
國小									
求才最高平均薪資	27,000	33,670	-	26,579	25,882	27,976	48,000	28,218	-
求才最低平均薪資	26,000	23,983	-	25,177	24,294	25,804	38,000	26,933	-
國中									
求才最高平均薪資	26,523	36,712	32,040	33,250	32,852	29,916	40,055	27,864	59,030
求才最低平均薪資	25,208	24,887	27,960	30,750	26,137	24,921	28,474	25,762	23,426
高中									
求才最高平均薪資	35,878	42,665	24,400	36,538	38,458	36,557	50,490	33,064	57,463
求才最低平均薪資	26,748	26,486	23,583	30,788	26,934	25,311	29,027	25,954	25,674
高職									
求才最高平均薪資	32,800	44,900	31,667	30,151	42,004	33,505	35,819	30,486	49,319
求才最低平均薪資	24,895	26,266	28,000	26,452	28,293	25,486	27,294	25,828	25,319
專科									
求才最高平均薪資	35,277	47,825	24,286	29,357	48,937	38,709	31,166	37,485	32,304
求才最低平均薪資	25,431	28,924	23,871	25,800	31,278	26,891	28,591	27,316	28,890
大學									
求才最高平均薪資	47,425	43,003	-	62,500	60,923	36,563	34,750	32,686	39,373
求才最低平均薪資	26,925	29,802	-	34,625	30,333	27,755	31,329	26,797	30,440
不限									
求才最高平均薪資	28,437	37,508	31,244	26,450	41,517	36,345	38,732	30,826	28,194
求才最低平均薪資	25,407	25,854	28,931	24,564	28,097	25,971	32,005	26,013	25,296
行業別	不動產業	專業、科學及技術服務業	支援服務業	公共行政及國防；強制性社會安全	教育業	藝術、娛樂及休閒服務業	醫療保健及社會工作服務業	其他服務業	
總計									
求才最高平均薪資	29,975	33,513	32,551	29,015	32,496	29,377	35,470	38,124	
求才最低平均薪資	26,139	26,764	27,070	27,511	26,034	24,913	28,349	26,118	
國小									
求才最高平均薪資	-	28,480	25,744	24,202	23,100	-	27,969	29,326	
求才最低平均薪資	-	25,080	24,262	24,202	23,100	-	27,255	26,737	
國中									
求才最高平均薪資	-	31,000	38,501	23,261	67,585	33,039	36,817	41,887	
求才最低平均薪資	-	28,400	27,889	23,261	23,100	25,204	26,500	24,648	
高中									
求才最高平均薪資	26,113	41,641	32,059	25,313	31,896	55,538	31,422	82,832	
求才最低平均薪資	25,865	29,724	28,917	25,078	29,113	26,308	28,665	26,513	
高職									
求才最高平均薪資	26,265	32,222	35,079	27,734	27,982	28,736	31,028	46,099	
求才最低平均薪資	25,319	25,831	29,309	26,392	25,162	25,003	27,992	27,931	
專科									
求才最高平均薪資	46,454	39,803	30,989	33,784	31,039	24,454	40,650	38,682	
求才最低平均薪資	27,955	26,400	28,489	30,673	25,901	24,426	29,439	26,818	
大學									
求才最高平均薪資	25,714	54,640	27,190	36,790	35,729	42,157	39,179	34,364	
求才最低平均薪資	25,714	28,480	25,336	33,033	26,755	24,607	31,017	30,809	
不限									
求才最高平均薪資	25,878	29,236	30,637	26,148	36,031	34,279	30,927	32,728	
求才最低平均薪資	25,878	26,269	25,416	25,964	24,364	25,734	26,572	25,464	

註：1.碩士、博士、其他等教育程度；礦業及土石採取業、金融及保險業、未歸類等行業別因新登記求才人數數值甚小故從略。2.「-」薪資條件為面議、依學經歷證照核薪或無統計數字。

(四)求職求才人數供需分析

1.產業結構及本季熱門行業

根據經濟部統計處發布108年12月底公司登記和商業登記現有家數統計，本分署全區登記家數總計為269,284家，較108年第3季總計減少614家。全區登記家數中以批發及零售業114,154家(占42.39%)最多，營建工程業34,265家(占12.72%)次之，製造業26,579家(占9.87%)再次之。(請參閱表16)

表 16 公司及商業登記現有家數

行業別\地區別	高雄市				屏東縣			
	公司登記	商業登記	合計	較上季 增減%	公司登記	商業登記	合計	較上季 增減%
合計	81,752	122,163	203,915	-0.47	7,484	30,677	38,161	0.56
農、林、漁、牧業	2,897	610	3,507	0.37	801	750	1,551	0.58
礦業及土石採取業	664	238	902	-0.77	186	82	268	0.37
製造業	18,669	3,306	21,975	-0.64	1,623	1,226	2,849	0.46
電力及燃氣供應業	616	27	643	2.55	189	34	223	6.19
用水供應及污染整治業	736	571	1,307	-0.08	73	206	279	1.09
營建工程業	15,895	11,754	27,649	-0.26	1,337	3,452	4,789	0.46
批發及零售業	13,291	69,638	82,929	-0.86	945	17,426	18,371	0.14
運輸及倉儲業	2,625	2,153	4,778	0.13	151	247	398	-0.25
住宿及餐飲業	1,893	12,202	14,095	-0.05	77	1,936	2,013	2.08
出版、影音製作、傳播及資 通訊服務業	1,843	1,038	2,881	0.03	147	174	321	0.63
金融及保險業	3,996	424	4,420	0.18	225	78	303	2.36
不動產業	3,430	437	3,867	-1.30	436	100	536	2.29
專業、科學及技術服務業	7,342	2,746	10,088	0.57	549	506	1,055	2.83
支援服務業	2,504	4,867	7,371	0.77	345	912	1,257	0.16
藝術、娛樂及休閒服務業	274	2,220	2,494	0.48	57	1,114	1,171	1.91
其他服務業	1,369	9,821	11,190	0.58	137	2,408	2,545	0.63
行業別\地區別	臺東縣				澎湖縣			
	公司登記	商業登記	合計	較上季 增減%	公司登記	商業登記	合計	較上季 增減%
合計	1,467	18,450	19,917	0.50	845	6,446	7,291	0.63
農、林、漁、牧業	166	390	556	2.39	39	42	81	-
礦業及土石採取業	55	93	148	-	22	41	63	-
製造業	190	1,225	1,415	0.93	84	256	340	0.89
電力及燃氣供應業	23	8	31	-	10	2	12	-
用水供應及污染整治業	6	57	63	-	-	19	19	-
營建工程業	227	1,023	1,250	0.89	167	410	577	0.35
批發及零售業	119	9,590	9,709	0.05	36	3,109	3,145	0.13
運輸及倉儲業	51	141	192	-1.03	56	165	221	-1.78
住宿及餐飲業	39	2,063	2,102	1.15	12	842	854	0.12
出版、影音製作、傳播及資 通訊服務業	29	65	94	-	31	34	65	-
金融及保險業	35	27	62	-	21	12	33	-
不動產業	183	82	265	1.15	80	125	205	5.13
專業、科學及技術服務業	144	211	355	1.43	46	86	132	2.33
支援服務業	122	676	798	1.01	185	380	565	1.07
藝術、娛樂及休閒服務業	16	572	588	1.03	28	582	610	3.39
其他服務業	22	2,221	2,243	0.22	6	337	343	0.88

註：1.「/」為該項資料數值甚小(合計低於100家)，計算變動比率時幅度顯大，故從略。2.「-」表示無數值或數值無統計。3.公共行政及國防；強制性社會安全、醫療保健及社會工作服務業、教育業等行業別因家數少及未分類未呈現於統計表中。

資料來源：經濟部統計處

108年第4季從行業分類之中類別進行人數排序，前20大排名之行業的新登記求才人數即占總新登記求才人數約73%，其中餐飲業的新登記求才人數5,759人位居排名第一，較上季減少6.81%，位居排名第二的金屬製品製造業新登記求才人數3,690人，較上季減少6.15%，位居排名第三的G47零售業新登記求才人數2,780人，較上季減少3.44%。(詳如表17)

表 17 本季熱門行業-新登記求才人數前 20 大排名

行業別 (中類)	108 年第 4 季	108 年第 3 季	較上季增減
餐飲業	5,759	6,180	-6.81%
金屬製品製造業	3,690	3,932	-6.15%
G47 零售業	2,780	2,879	-3.44%
食品及飼品製造業	2,697	2,793	-3.44%
住宿業	2,370	2,206	7.43%
G45 批發業	2,365	2,458	-3.78%
保全及偵探業	1,898	1,813	4.69%
居住型照顧服務業	1,699	1,840	-7.66%
電子零組件製造業	1,596	1,615	-1.18%
G46 批發業	1,532	1,487	3.03%
機械設備製造業	1,327	1,529	-13.21%
建築物及綠化服務業	1,315	1,049	25.36%
G48 零售業	1,223	1,080	13.24%
專門營造業	1,131	1,188	-4.80%
未分類其他服務業	1,081	1,148	-5.84%
教育業	845	1,109	-23.81%
公共行政及國防；強制性社會安全	807	1,109	-27.23%
陸上運輸業	805	1,106	-27.22%
土木工程業	776	744	4.30%
基本金屬製造業	770	954	-19.29%

註 1.G45 批發業及 G47 零售業商品包括：綜合商品，食品、飲料及菸草製品，布疋及服飾品，家庭器具及用品，藥品、醫療用品及化粧品，文教、育樂用品等。2.G46 批發業及 G48 零售業商品包括：建材，燃料，資訊及通訊設備，汽機車及其零配件、用品，其他專賣等。

2. 熱門職業供需分析

108年第4季從職業分類之細類進行新登記求職、求才人數排序，前20大排名之職業的新登記求職、求才人數各占總新登記求職、求才人數約72%與60%。其中「9320製造勞力工」位居求職排名第一、求才人數排名第五，新登記求職/求才人數分別為3,716人/1,800人，超額供給1,916人。「5139其他餐飲服務人員」位居求才人數排名第一，新登記求職/求才人數分別為1,602人/4,110人，超額需求2,508人，為各職業別中超額需求人數最多的職業。新登記求職人數排名第二的職業為「4120事務秘書」，新登記求職/求才人數分別為2,836人/722人，超額供給2,114人，為各職業別中超額供給人數最多的職業。(詳如表18)

表 18 本季熱門職業-新登記求職求才人數前 20 大排名

職業含代碼(4位碼)	新登記 求職人 數(A)	新登記 求才人 數(B)	*超額 需求 (B-A)	求供 倍數 (B/A)	求職 排名	求才 排名
9320 製造勞力工	3,716	1,800	-1,916	0.484	1	5
4120 事務秘書	2,836	722	-2,114	0.255	2	19
5220 商店銷售有關人員	1,876	2,676	800	1.426	3	2
8193 包裝及有關機械操作人員	1,802	1,750	-52	0.971	4	6
5139 其他餐飲服務人員	1,602	4,110	2,508	2.566	5	1
9909 未分類其他基層技術工及勞力工	1,304	2,291	987	1.757	6	3
9502 環境清掃工	1,094	1,749	655	1.599	7	7
9112 辦公室、旅館及類似場所清潔工及幫工	1,017	1,224	207	1.204	8	10
8202 電力及電子設備組裝人員	884	335	-549	0.379	9	40
9312 營建勞力工	747	872	125	1.167	10	15
4222 接待員及服務台事務人員	744	1,164	420	1.565	11	11
5404 保全及警衛人員	737	1,700	963	2.307	12	8
5320 照顧服務員	669	1,659	990	2.480	13	9
8322 小客車及小貨車駕駛人員	611	809	198	1.324	14	17
4110 一般辦公室事務人員	542	521	-21	0.961	15	25
8199 未分類其他生產機械設備操作人員	503	1,991	1,488	3.958	16	4
9901 食品烹調助手	449	1,131	682	2.519	17	12
3322 商業銷售代表	372	1,115	743	2.997	18	13
4311 會計及簿記事務人員	328	264	-64	0.805	19	47
3139 其他製程控制技術員	324	1,103	779	3.404	20	14
7212 焊接及切割人員	168	732	564	4.357	30	18
4322 生產事務人員	144	682	538	4.736	35	20
3339 其他企業支援服務代理人	93	823	730	8.849	49	16
9320 製造勞力工	3,716	1,800	-1,916	0.484	1	5

*超額需求數字為負，係指新登記求職人數大於求才人數，亦即超額供給。

(五)求職未能推介就業與求才未能補實之原因

1.求職未能推介原因分析

本分署調查求職未能推介就業14,910人次中，分析未能推介就業首要原因為「技術不合(無相關工作經驗、專長、證照)」3,342人次，其次為「體能、健康條件不合」2,576人次，再次為「工作環境不合」2,190人次和「求才廠商已錄用額滿」2,087人次。按職業分類之細類進行排序，從未能推介就業的前10大職業及前四大主要原因對照來看，各職業別分述如下(請參閱表19)：

- (1) 「5220商店銷售有關人員」、「5139其他餐飲服務人員」、「4120事務秘書」、「8199未分類其他生產機械設備操作人員」未能推介就業的主要原因為「技術不合」。
- (2) 「9320製造勞力工」、「8193包裝及有關機械操作人員」、「9112辦公室、旅館及類似場所清潔工及幫工」、「8322小客車及小貨車駕駛人員」、「9502環境清掃工」未能推介就業的主要原因為「體能、健康條件不合」。
- (3) 「9901食品烹調助手」未能推介就業的主要原因為「工作環境不合」。

表 19 求職未能推介就業前四大主要原因-按職業別排序

項目	總計	技術不合	體能、健康 條件不合	工作環境 不合	求才廠商已 錄用額滿
求職未能推介人次	14,910	3,342	2,576	2,190	2,087
比例(%)		22.41	17.28	14.69	14.00
9320 製造勞力工	1,354	189	362	306	177
比例(%)		13.96	26.74	22.60	13.07
8193 包裝及有關機械操作人員	1,216	161	292	209	223
比例(%)		13.24	24.01	17.19	18.34
5220 商店銷售有關人員	1,093	262	151	116	139
比例(%)		23.97	13.82	10.61	12.72
5139 其他餐飲服務人員	859	171	106	134	66
比例(%)		19.91	12.34	15.60	7.68
4120 事務秘書	843	293	49	90	174
比例(%)		34.76	5.81	10.68	20.64
9112 辦公室、旅館及類似場所清潔工及幫工	694	95	157	134	81
比例(%)		13.69	22.62	19.31	11.67
8322 小客車及小貨車駕駛人員	629	74	138	88	129
比例(%)		11.76	21.94	13.99	20.51
9502 環境清掃工	514	71	151	74	81
比例(%)		13.81	29.38	14.40	15.76
9901 食品烹調助手	502	84	67	85	65
比例(%)		16.73	13.35	16.93	12.95
8199 未分類其他生產機械設備操作人員	419	106	99	75	58
比例(%)		25.30	23.63	17.90	13.84

2. 求才未能補實主要原因分析

本分署調查求才未能補實7,316人次中，分析未能補實首要原因為「技術不合(無相關工作經驗、專長、證照)」2,062人次，其次為「體能、健康條件不合」1,343人次，再次為「求才廠商已錄用額滿」1,249人次和「工作環境不合」825人次。按職業分類之細類進行排序，從求才未能補實的前10大職業及前四大主要原因對照來看，各職業別分述如下(請參閱表20)：

- (1) 「4120事務秘書」、「5220商店銷售有關人員」、「5139其他餐飲服務人員」、「9901食品烹調助手」、「4222接待員及服務台事務人員」未能推介就業的主要原因為「技術不合」。
- (2) 「9320製造勞力工」、「8193包裝及有關機械操作人員」、「9112辦公室、旅館及類似場所清潔工及幫工」、「9502環境清掃工」、「8322小客車及小貨車駕駛人員」未能推介就業的主要原因為「體能、健康條件不合」。

表 20 求才未能補實前四大主要原因-按職業別排序

項目	總計	技術不合	體能、健康 條件不合	求才廠商已 錄用額滿	工作環境 不合
求才未能補實人次	7,316	2,062	1,343	1,249	825
比例(%)		28.18	18.36	17.07	11.28
9320 製造勞力工	664	127	187	96	118
比例(%)		19.13	28.16	14.46	17.77
8193 包裝及有關機械操作人員	598	104	145	138	87
比例(%)		17.39	24.25	23.08	14.55
4120 事務秘書	497	200	33	122	34
比例(%)		40.24	6.64	24.55	6.84
5220 商店銷售有關人員	483	138	73	82	33
比例(%)		28.57	15.11	16.98	6.83
5139 其他餐飲服務人員	378	104	57	44	53
比例(%)		27.51	15.08	11.64	14.02
9112 辦公室、旅館及類似場所清潔工及幫工	348	53	106	63	49
比例(%)		15.23	30.46	18.10	14.08
9502 環境清掃工	302	70	79	54	39
比例(%)		23.18	26.16	17.88	12.91
8322 小客車及小貨車駕駛人員	256	37	69	68	31
比例(%)		14.45	26.95	26.56	12.11
9901 食品烹調助手	224	44	31	41	26
比例(%)		19.64	13.84	18.30	11.61
4222 接待員及服務台事務人員	205	79	21	26	17
比例(%)		38.54	10.24	12.68	8.29

(六)資遣通報統計概況

108第4季本分署全區資遣離職通報人數合計為4,024人，較上季減少298人或6.89%，較上年同季增加150人或3.87%。(請參閱表21)

表 21 資遣離職通報人數統計

項目	全區	高雄市	屏東縣	臺東縣	澎湖縣
資遣離職通報人數					
107 第 4 季	3,874	3,235	523	79	37
108 第 1 季	3,478	2,984	380	77	37
108 第 2 季	3,711	3,166	461	63	21
108 第 3 季	4,322	3,615	596	99	12
108 第 4 季	4,024	3,487	411	108	18

(七)失業給付-認定人數及失業身分別

108年第4季本分署全區辦理失業給付完成認定總人數為15,073人，較上季(15,364人)認定人數減少291人(-1.89%)，較去年同期增加23.97%；初次認定人數為2,776人，較上季(3,627人)認定人數減少851人(-23.46%)，較去年同期增加15.57%；再認定人數為12,297人，較上季(11,737人)認定人數增加560人(4.77%)，較去年同期增加26.03%。失業給付認定身分別以「中高齡者」6,569人最多，「一般」5,511人次之，「身心障礙者」525人再次之。(請參閱表22)

表 22 失業給付認定人數及失業身分別統計

中心別	失業認定人數	初次認定人數	再認定人數	失業身分別					
				一般	負擔家計婦女	中高齡者	身心障礙者	原住民	生活扶助戶
全區									
108年第4季	15,073	2,776	12,297	5,511	56	6,569	525	213	37
較上季增減%	-1.89	-23.46	4.77	-4.88	/	0.29	10.76	-2.74	/
較去年同期增減%	23.97	15.57	26.03	13.00	/	30.00	31.91	18.99	/
高雄市政府勞工局 訓練就業中心									
108年第4季	8,441	1,525	6,916	2,543	20	3,662	231	9	7
較上季增減%	-2.66	-28.60	5.81	-6.47	/	-0.79	5.48	/	/
較去年同期增減%	20.76	15.36	22.02	17.08	/	23.22	20.31	/	/
鳳山就業服務站									
108年第4季	2,907	558	2,349	1,246	17	1,314	106	2	3
較上季增減%	-1.32	-6.06	-0.13	-6.03	/	6.14	23.26	/	/
較去年同期增減%	33.10	33.49	33.01	3.92	/	52.44	51.43	/	/
岡山就業服務站									
108年第4季	738	160	578	392	7	321	41	4	10
較上季增減%	6.03	-15.34	14.00	3.43	/	13.83	/	/	/
較去年同期增減%	-15.56	-20.79	-13.99	-17.47	/	-13.24	/	/	/
屏東就業中心									
108年第4季	1,687	284	1,403	726	8	736	70	58	5
較上季增減%	-10.55	-37.03	-2.23	-16.26	/	-12.28	/	/	/
較去年同期增減%	41.41	7.58	51.02	21.00	/	58.96	/	/	/
潮州就業中心									
108年第4季	808	135	673	405	4	342	53	52	1
較上季增減%	10.08	-26.63	22.36	10.96	/	6.21	/	/	/
較去年同期增減%	38.12	10.66	45.36	37.29	/	32.05	/	/	/
臺東就業中心									
108年第4季	383	98	285	141	-	157	18	88	11
較上季增減%	29.39	/	18.26	93.15	/	16.30	/	/	/
較去年同期增減%	49.03	/	44.67	62.07	/	45.37	/	/	/
澎湖就業中心									
108年第4季	109	16	93	58	-	37	6	-	-
較上季增減%	-18.66	/	/	/	/	/	/	/	/
較去年同期增減%	43.42	/	/	/	/	/	/	/	/

註：1.「/」為該項資料數值甚小(低於100人)，計算變動比率時幅度顯大，故從略。2.「-」表示無數值或數值無統計。3.屏東縣政府勞動暨青年發展處就業服務台非失業給付認定辦理單位。

參、結論

外需方面，由於資通與視聽產品及電子零組件受惠於廠商持續擴充在台產能及5G通訊新興應用熱潮等效應，輸出與輸入相抵，本季國外淨需求對經濟成長貢獻呈現負數；內需方面，因新式車款買氣活絡及電動機車持續熱銷，加上百貨公司週年慶及線上雙11檔期促銷活動，民間消費於本季仍為正成長。

在資本形成方面，雖大客(貨)車及飛機增購減少，抑低運輸工具投資，惟國內半導體廠商設備購置擴增，加上營建工程投資亦穩定成長，併計智慧財產及存貨變動，並剔除物價因素後，概估資本形成正成長。依109年1月21日主計總處發布經濟成長率預測，108年第4季未經季節調整實質GDP與107年同季比較之經濟成長率(yoy)概估為3.38%。

依據行政院主計總處發布人力資源調查統計指標，108年10至12月全國平均就業人數較上季增加0.09%，平均失業人數較上季減少2.98%，平均失業率為3.72%，較上季減少0.11個百分點，平均勞動力參與率59.23%，較上季減少0.06個百分點，與去年同期相比，平均勞動力參與率與平均就業人數均增加，就業市場仍屬平穩。

根據本分署全區的就業服務統計資料分析，108年第4季高屏澎東區就業市場從求職人數、求才人數之統計，分別依新登記、職業別、行業別、教育程度、年齡及薪資進行交叉分析；歸納求職未能推介就業與求才未能補實之原因；以及失業給付等概況之陳述綜合整理列述如後。

一、全區求供倍數為 1.63

全區新登記求職人數較上季減少9.8%，新登記求才人數亦較上季減少4.45%。

依據各職業別求職求才人數分析，求供倍數小於1的職類為「4事務支援人員」求供倍數為0.81，其他職類求供倍數均大於1，前三名依序為「3技術員及助理專業人員」求供倍數3.19、「7技藝有關工作人員」求供倍數3.14、「2專業人員」求供倍數2.17。

二、教育程度別交叉分析

(一)教育程度與求職人數、求才人數、求職就業率及求才利用率交叉分析

全區目前利用就業服務通路的求職者學歷仍以高職居多，不考慮其他學歷及樣本數較少的博士學歷，本季求職人數以專科學歷較上季減少13.73%較高，以國小學歷較上季增加7.85%較高。

全區新登記求才人數仍以不限學歷居多，不考慮不限學歷及樣本

數較少的碩士、博士學歷，本季求才人數以不限學歷較上季減少10.81%較高，以國中學歷較上季增加12.32%較高。

全區及各教育程度別求職就業率與上季相比，全區、國小、國中、高中、高職、專科、大學與碩士求職就業率皆較上季增加。全區及各教育程度別求才利用率與上季相比，不限學歷求才利用率較上季增加，全區、國小、國中、高中、高職、專科與大學求才利用率則較上季減少。

(二)教育程度與職業別交叉分析

從職業別與教育程度對照來看，新登記求職人數中，從教育程度分析教育程度在高中及高職以下希望工作以「9基層技術工及勞力工」居多（約占31至69%），此職類的求才條件以不限學歷居多（占63.63%）；教育程度為專科及大學的希望工作以「4事務支援人員」居多（約占26%及30%），此職類的求才條件以高職與專科學歷居多（各占29.12%與25.80%）；教育程度為碩士的希望工作則以「2專業人員」約占37%居多，此職類的求才條件以專科與大學居多（各占37.08%與28.47%）。

三、年齡別交叉分析

(一)年齡別與新登記求職、求才人數及求職就業率交叉分析

全區新登記求職人數中，65歲以上較上季增加，15至24歲、25至44歲、45至64歲皆較上季減少，而有效求職推介就業人數中，25至44歲、45至64歲與65歲以上皆較上季增加，15至24歲較上季減少。本季求職就業率為3.71%，較上季增加59.62個百分點，與上季相比，25至44歲與45至64歲年齡層求職就業率較上季上升，15至24歲與65歲以上年齡層求職就業率則較上季下降；與去年同期相比，15至24歲、25至44歲與65歲以上年齡層求職就業率較去年同期上升，45至64歲年齡層求職就業率較去年同期下降。

(二)年齡別與教育程度交叉分析

從年齡別與教育程度對照來看，不考慮其他教育程度，新登記求職者中15至24歲青少年的教育程度以大學及高職居多，分別佔47.52%和34.62%；25至44歲青壯年的教育程度亦以高職及大學居多，分別佔38.40%和33.46%；45至64歲中高齡的教育程度以高職及國中居多，分別佔38.16%和20.58%。

(三)年齡別與職業別交叉分析

從年齡別與職業別對照來看，三段年齡層新登記求職者的希望工作皆以「9基層技術工及勞力工」居多，15至24歲青少年為31.91%、

25至44歲青壯年為23.99%、45至64歲中高齡為32.58%。

四、行業別與職業別交叉分析

從職類別與上季比較來看，求職職類與上季比較，以「2專業人員」求職人數減少19.92%最高；求才職類與上季比較，以「3技術員及助理專業人員」求才人數增加5.44%最高，以「1主管及經理人員」求才人數減少16.22%最高。

比較本季與上季行業別新登記求才人數，農、林、漁、牧業較上季增加17.16%，工業較上季減少6.4%，服務業較上季減少3.49%。

從前四大求才行業與教育程度對照來看，求才需求以不限學歷和高職為主，前四大求才行業中不限學歷求才人數佔該產業求才人數比例，以「住宿及餐飲業」50.97%最高；求才需求為高職佔該產業求才人數比例，以「批發及零售業」36.20%為最高。

五、薪資交叉分析

(一)職業別與教育程度

不考慮面議條件及其他，針對各教育程度求職者中求職人數較高的職業別，分析其平均希望待遇與最高/最低求才薪資。教育程度在高中及高職以下求職人數最多的職業為「9基層技術工及勞力工」，平均希望待遇介於23,100元至24,394元，求才最高平均薪資介於25,446元至45,635元，求才最低平均薪資介於24,123元至25,520元；教育程度為專科及大學求職人數最多的職業為「4事務支援人員」，平均希望待遇分別為27,830元及27,161元，求才最高平均薪資分別為34,107元及38,958元，求才最低平均薪資分別為26,730元及27,545元。

不考慮碩士、博士、其他及面議或依學經歷證照核薪，從新登記求供倍數最高的職業別「7技藝有關工作人員」求職者平均希望待遇為27,718元，而求才最低/最高平均薪資則為26,649元/43,198元，與教育程度對照來看，不考慮碩士、博士、其他及面議或依學經歷證照核薪，以教育程度高職的求才最高平均薪資49,735元為最高。

(二)行業別與教育程度

本分署全區依新登記求才人數排序的前四大求才行業（製造業、住宿及餐飲業、批發及零售業、支援服務業）之求才薪資條件中，最高平均薪資方面，按行業別排序為：製造業、批發及零售業、支援服務業、住宿及餐飲業，各行業的最高/最低平均薪資依序分別為42,145/26,766元、35,324/25,821元、32,551/27,070元、31,463/26,103元。

就四大求才行業按各教育程度來看，不考慮“依學經歷、證照核

薪”條件下，製造業、批發及零售業、住宿及餐飲業之求才廠商願付最高平均薪資之教育程度皆為專科，最高/最低平均薪資分別為47,825/28,924元、38,709/26,891元、37,485/27,316元；支援服務業之求才廠商願付最高平均薪資之教育程度為國中，最高/最低平均薪資為38,501/27,889元。

六、職業別供需分析

(一)職業別與新登記求職、求才交叉分析

從職業分類之細類進行新登記求職、求才人數排序，前20大排名中「9320製造勞力工」位居求職排名第一、求才人數排名第五，新登記求職/求才人數分別為3,716人/1,800人，超額供給1,916人。新登記求職人數排名第二的職業為「4120事務秘書」，新登記求職/求才人數分別為2,836人/722人，超額供給2,114人，為各職業別中超額供給人數最多的職業。新登記求才人數排名第一的「5139其他餐飲服務人員」，新登記求職/求才人數分別為1,602人/4,110人，超額需求2,508人，亦為各職業別中超額需求人數最多的職業。

(二)職業別與未能推介就業原因交叉分析

本分署調查求職未能推介就業14,910人次中，分析未能推介就業首要原因為「技術不合」3,342人次，其次為「體能、健康條件不合」2,576人次，再次為「工作環境不合」2,190人次和「求才廠商已錄用額滿」2,087人次。

(三)職業別與未能補實原因交叉分析

本分署調查求才未能補實7,316人次中，分析未能補實首要原因為「技術不合」2,062人次，其次為「體能、健康條件不合」1,343人次，再次為「求才廠商已錄用額滿」1,249人次和「工作環境不合」825人次。

七、資遣通報統計概況

108第4季本分署全區資遣離職通報人數合計為4,024人，較上季減少298人或6.89%，較上年同季增加150人或3.87%。

八、失業給付

108年第4季本分署全區辦理失業給付完成認定總人數為15,073人，較上季（15,364人）認定人數減少291人（-1.89%），較去年同期增加23.97%；失業給付認定身分別以「中高齡者」6,569人最多。

附錄：高屏澎東分署暨所屬(含委辦)就業中心(台)地址及電話一覽表

服務據點	行動電話	電 話	傳 真	地 址
高屏澎東分署	0934-232248	07-8210171	07-8127209	806高雄市前鎮區凱旋四路105號
鳳山就業服務站	0934-232243	07-7410243	07-7410214	830高雄市鳳山區中山西路235號
那瑪夏台		07-6701275	07-6701171	849高雄市那瑪夏區達卡努瓦里大光巷230號
桃源台		07-6861336	07-6861004	848高雄市桃源區桃源里北進巷1號
茂林台		07-6801385	07-6801385	851高雄市茂林區茂林里8-3號
大樹台		07-6529406	07-6524081	840高雄市大樹區龍目路158號2樓
甲仙台		07-6751744	07-6753103	847高雄市甲仙區和安里中山路50號
六龜台		07-6892488	07-6891453	844高雄市六龜區六龜里民治路16號
大社台		07-3539044	07-3533801	815高雄市大社區大社里自強街1號
林園台		07-6466185	07-6466185	832高雄市林園區王公路1號1樓
美濃台		07-6820711	07-6818405	843高雄市美濃區合和里美中路260號
岡山就業服務站		07-6228321	07-6228700	820高雄市岡山區民有路27號
茄萣台		07-6909738	07-6922408	852高雄市茄萣區濱海路4段27號
橋頭台		07-6126883	07-6114125	825高雄市橋頭區隆豐路1號
杉林台		07-6774420	07-6772874	846高雄市杉林區上平里山仙路6號
內門台		07-6674851	07-6674780	845高雄市內門區內門里內門20號
梓官台		07-6194849	07-6170414	826高雄市梓官區梓官路258號
阿蓮台		07-6315428	07-6312021	822高雄市阿蓮區民生路94號
湖內台		07-6992271	07-6995601	829高雄市湖內區中正路2段77號
彌陀台		07-6194850	07-6193130	827高雄市彌陀區彌仁里中華路4號
屏東就業中心	0934-232250	08-7559955	08-7532009	900屏東縣屏東市復興路446號
大埔台		08-7328711	08-7328711	900屏東縣屏東市忠孝路64號
內埔台		08-7691176	08-7691176	912屏東縣內埔鄉文化路183號
萬丹台		08-7764741	08-7773138	913屏東縣萬丹鄉萬後村和平西路155號(鄉公所)
新園台		08-8684386	08-8687698	932屏東縣新園鄉仙吉村仙吉路148號
高樹台		08-7966283	08-7965947	906屏東縣高樹鄉高樹村興中路329號
鹽埔台		08-7936751	08-7937125	907屏東縣鹽埔鄉鹽南村勝利路32號(鄉公所)
里港台		08-7759457	08-7390625	905屏東縣里港鄉過江村過江路43-1號1樓(里港鄉圖書館)
萬巒台		08-7814059	08-7814059	923屏東縣萬巒鄉萬和村褒忠路9號(農會)
九如台		08-7396002	08-7390225	904屏東縣九如鄉九如路2段416號(鄉公所)
麟洛台		08-7213962	08-7220500	909屏東縣麟洛鄉中山路158號
三地門台		08-7992918	08-7993925	901屏東縣三地門鄉三地村中正路2段100號(鄉公所)
泰武台		08-7834859	08-7834490	921屏東縣泰武鄉佳平村佳平路169號
瑪家台		08-7992917	08-7991031	903屏東縣瑪家鄉北葉村風景巷85號
霧臺台		08-7902150	08-7902396	902屏東縣霧臺鄉霧臺村神山巷73號
霧臺百合部落		08-7610227	08-7610226	902屏東縣霧臺鄉百合路202號(百合部落園區)
長治台		08-7360481	08-7370110	908屏東縣長治鄉進興村潭頭路1號

服務據點	行動電話	電 話	傳 真	地 址
潮洲就業中心	0934-232241	08-7882214	08-7883502	920屏東縣潮洲鎮昌明路98號
琉球台		08-8611612	08-8612661	929屏東縣琉球鄉上福村中興路39號2樓(社會福利服務中心)
恆春台		08-8896481	08-8897902	946屏東縣恆春鎮天文路1號
車城台		08-8821509	08-8822498	944屏東縣車城鄉福興村中山路15號2樓
枋山台		08-8761879	08-8761555	941屏東縣枋山鄉枋山村枋山路82號
滿州台		08-8802484	08-8802499*	947屏東縣滿州鄉滿州村中山路43號
牡丹台		08-8831400	08-8831400	945屏東縣牡丹鄉石門村石門路26號
獅子台		08-8771135	08-8770907	943屏東縣獅子鄉楓林村2巷26號
春日台		08-8787059	08-8780642*	942屏東縣春日鄉春日村春日路13號(春日社區活動中心)
東港台		08-8310710	08-8327315	928屏東縣東港鎮新勝里新勝街10號(東港鎮民代表會1樓)
林邊台		08-8758061	08-8751009	927屏東縣林邊鄉光林村和平路53號
佳冬台		08-8670502	08-8669051	931屏東縣佳冬鄉佳冬村文化三路157號(佳冬鄉圖書館)
竹田台		08-7712960	08-7712481	911屏東縣竹田鄉竹田村中正路123號
崁頂台		08-8630319	08-8631882	924屏東縣崁頂鄉中正路230號1樓
南州台		08-8644358	08-8645690	926屏東縣南州鄉仁里村仁里路11號
新埤台		08-7972972	08-7973133	925屏東縣新埤鄉新埤村中正路40號
來義台		08-7850886	08-7851431	922屏東縣來義鄉古樓村中正路94號
臺東就業中心	0934-232246	089-357126	089-357110	950臺東縣台東市博愛路356號
延平台		089-561460	089-561423	953臺東縣延平鄉桃源村1鄰昇平路1號
鹿野台		089-581006	089-580210	955臺東縣鹿野鄉瑞隆村瑞景路一段21號
關山台		089-813302	089-811847	956臺東縣關山鎮中山路54號
海端台		089-931809	089-931296	957臺東縣海端鄉海端村山界路43號
池上台		089-863457	089-863891	958臺東縣池上鄉福原村中山路101號
東河台		089-896463	089-896378	959臺東縣東河鄉東河村11鄰南東河311號
成功台		089-853146	089-853036*	961臺東縣成功鎮中山路176號
長濱台		089-830260	089-830260	962臺東縣長濱鄉長濱村285之1號(長濱天主堂)
太麻里台		089-780520	089-782901	963臺東縣太麻里鄉泰和村民權路58號
金峰台		089-751138	089-751129	964臺東縣金峰鄉嘉蘭村4鄰166號
大武台		089-792051	089-790196	965臺東縣大武鄉大武村民族街29號(大武鄉旅遊服務中心)
達仁台		089-702840	089-702360	966臺東縣達仁鄉安朔村9鄰復興路14號
蘭嶼台		089-731722	089-731675	952臺東縣蘭嶼鄉紅頭村31號
綠島台		089-672275	089-671793	951臺東縣綠島鄉南寮村192-2號
澎湖就業中心	0934-232247	06-9271207	06-9261985	880澎湖縣馬公市水源路52號
白沙台		06-9933780	06-9933780	884澎湖縣白沙鄉赤崁漁港新村20-1號
湖西台		06-9921499	06-9921499*	885澎湖縣湖西鄉湖西村43-11號
西嶼台		06-9982354	06-9982354	881澎湖縣西嶼鄉赤馬村54號
七美台		06-9971832	06-9971932*	883澎湖縣七美鄉南港村11鄰1-2號
望安台		06-9991152	06-9991150*	882澎湖縣望安鄉東安村73-18號

*該據點傳真前請事先通知。

刊名：就業市場概況報告

刊期：108 年第(4)季

發行人：程泰運

總編輯：柯秀燕

編輯委員：陳怡雯 黃坤清 黃毓嵐 曾羨箏 曾進勤

劉珍君 蔡英博 林昭伶 劉岳屏 李玫臻

翁素足 楊采蘭 吳玉敏 陳家全

執行編輯：李學姿

發行機關：勞動部勞動力發展署高屏澎東分署

地址：806 高雄市前鎮區凱旋四路 105 號

電話：07-8210171

傳真：07-8127209

本刊同時登載於本分署網站 <https://kpptr.wda.gov.tw>