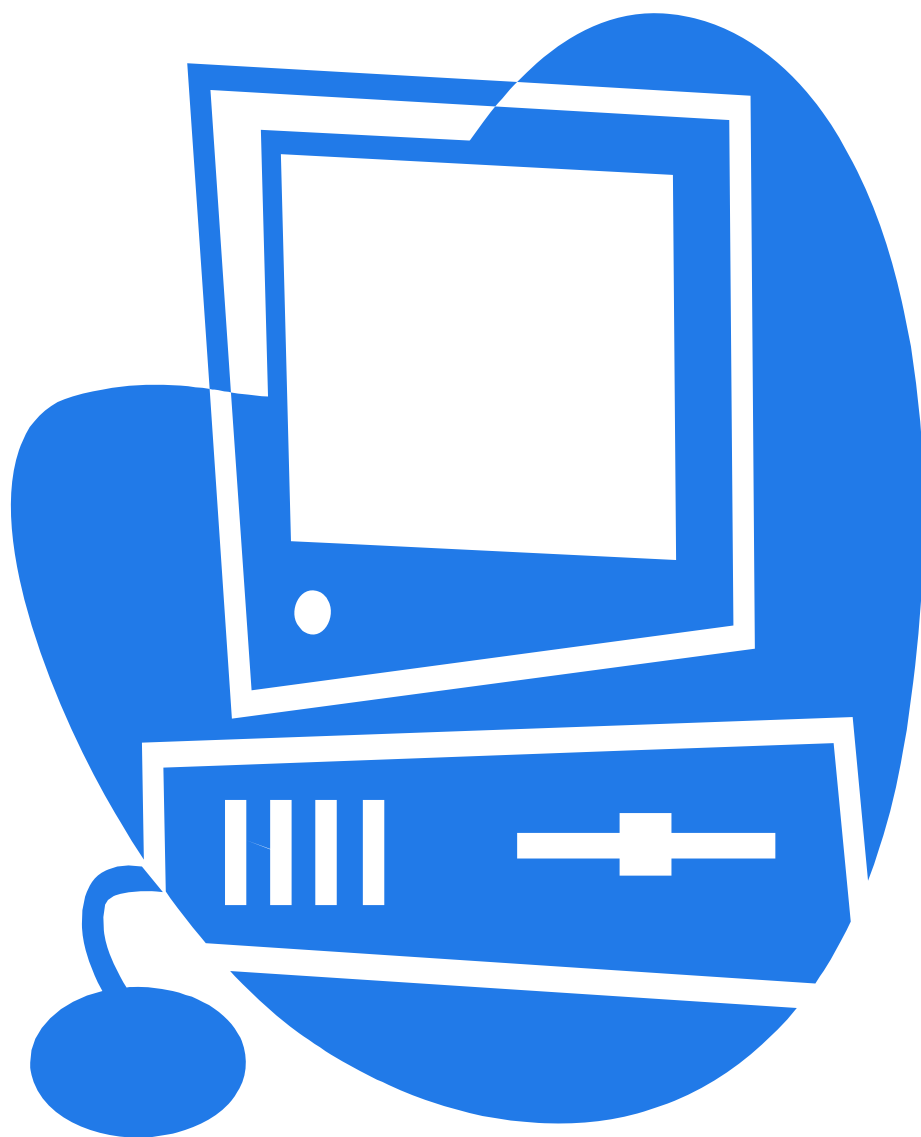


高雄市 108年第2季

就業市場分析報告



高雄市政府勞工局訓練就業中心 中華民國108年7月編印

目錄

壹、摘要	1
貳、綜合分析與說明	2
一、統計範圍	2
二、統計方式	2
三、重要名詞解釋	2
四、綜合分析	3
(一)就業服務概況說明	3
(二)求職、求才及推介就業按「教育程度」分析.....	4
(三)求職及推介就業按「年齡」分析	7
(四)求職、求才及推介就業按「職業」分析	8
(五)求職及求才及推介就業按「職業與教育程度、年齡」交叉分析..	10
(六)特定對象身分別區分求職概況.....	13
(七)有效求職者未能推介就業原因分析.....	15
(八)雇主提供有效求才機會未能補實之原因分析.....	19
參、就業市場熱門職缺	20
一、就業市場熱門職缺供需概況	20
(一)求職者最希望從事之職務類別	20
(二)求才者提供之職缺數排名	20
二、熱門職類求供倍數分析	23
(一)求供倍數2以上之職業別	23
(二)求供倍數0.5至2以下之職業別	23
(三)求供倍數0.5以下之職業別	23
肆、綜合建議.....	24

表目錄

表 1	108年第2季求職、求才、推介就業統計表.....	3
表 2	108年第2季求職及推介就業人數按教育程度分.....	5
表 3	108年第2季求才及僱用人數按教育程度分.....	6
表 4	108年第2季求職及推介就業人數按年齡分.....	8
表 5	108年第2季求職、求才及推介就業人數按職業分.....	9
表 6	108年第2季職類別與教育程度對照表.....	11
表 7	108年第2季新登記求職人數年齡別與教育程度對照表.....	12
表 8	108年第2季新登記求職人數年齡別與職業別對照表.....	13
表 9	108年第2季特定對象身分別求職概況統計表.....	14
表 10	108年第2季有效求職者未能推介就業原因.....	16
表 10-1	108年第2季有效求職者未能推介就業原因按職業分.....	16
表 10-2	108年第2季有效求職者未能推介就業原因按年齡與性別分.....	17
表 11	108年第2季雇主提供有效求才機會未能補實之原因分析.....	19
表 11-1	108年第2季雇主提供之有效求才機會未能補實原因按職業分.....	20
表 12	108年第2季求職者與求才者熱門職類前20名排名.....	21

圖目錄

圖 1	108年第2季求職、求才及推介就業人數比較圖	4
圖 2	108年第2季求職就業率按教育程度分.....	5
圖 3	108年第2季求才利用率按教育程度分	6
圖 4	108年第2季特定對象身分別就業概況統計.....	14
圖 5	108年第2季求職者未能推介就業原因按職業分.....	18
圖 6	108年第2季雇主提供有效求才機會未能補實之原因分析圖.....	20
圖 7	108年第2季求職者希望前20名熱門職類之求職人數.....	22
圖 8	108年第2季求才者提供前20名熱門職類之求才人數.....	22
圖 9	108年第2季熱門職類之求供倍數.....	23

壹、摘要

- 一、「高雄市就業市場分析報告」依據高雄市政府社會局69年5月20日高市社局(二)字第08862號函規定，自69年5月由本市就業服務機構按月編印出版。並自84年起改以季報方式出版。
- 二、上揭分析報告每季出版1期，全年共刊4期，蒐集本市最新人力供需資料，提供廠商投資設廠及教育訓練等之參考。
- 三、本中心為便利市民就近辦理求職、雇主求才登記及輔導就業，於本市38個行政轄區設置前鎮、中區、三民、左營、楠梓5個就業服務站以及前鎮、旗津、大寮、燕巢、鳥松、旗山、仁武、永安、楠梓、路竹及本洲分台等11個就業服務台；並分別於104年7月1日及10月1日起受委辦勞動部勞動力發展署高屏澎東分署鳳山及岡山就業中心暨所屬17個就業服務台業務，承接鳳山及岡山就業服務站台後，可望提供本市市民及廠商更整合性及便捷性服務。
- 四、本季刊依據前鎮、中區、三民、左營、楠梓、鳳山及岡山等7個就業服務站及前鎮、旗津、楠梓等28個就業服務台108年4-6月服務資料進行統計分析，尚能反映現階段人力供需趨勢，應可提供雇主求才、市民求職與投資設廠者參考。

貳、綜合分析與說明

一、統計範圍

本項報告統計範圍為本市前鎮、中區、三民、左營、楠梓、鳳山及岡山等7個就業服務站以及前鎮、旗津、大寮、燕巢、鳥松、旗山、仁武、永安、楠梓、路竹、本洲分台、大社、林園、茂林、美濃、那瑪夏、甲仙、六龜、桃源、大樹、阿蓮、湖內、茄萣、彌陀、橋頭、梓官、內門及杉林等28個就業服務台。

二、統計方式

由勞動部勞動力發展署所開發之網際網路就業服務資訊整合系統中取得求職求才等相關數值，據此統計分析。

三、重要名詞解釋

(一)求職人數：指具有工作能力者，前往公立就業服務機構登記求職人數。

(二)求才人數：指雇主於前往公立就業服務機構登記求才之人數。

(三)新登記人數：指在當季內辦理求職或求才登記之人數。如新登記求職人數、新登記求才人數。

(四)有效人數：一般求職、求才登記有效期限訂為2個月，故有效人數包含當季新登記人數及有效期間內已辦理登記而尚未介紹就業之求職人數或尚未填補之求才空缺，其延至當季仍需予以介紹者。

(五)求職推介就業人數：於就業服務機構登記有效求職人數中，經推介成功就業之人數。

(六)求才僱用人數：於就業服務機構登記有效求才人數中，經推介成功僱用或利用勞動部勞動力發展署資訊找到所需人才僱用之人數。

(七)求供倍數：指求才人數對求職人數之倍數。

(八)求職就業率：指有效求職推介就業人數占新登記求職人數之百分比。

(九)求才利用率：指有效求才僱用人數占新登記求才人數之百分比。

(十)教育程度：指畢業學歷，惟肄業學歷比照同等學歷填列。

四、綜合分析-就業市場分析

108年4~6月份（以下簡稱本季）求職、求才資料分析，說明如下：

(一)就業服務概況說明（請參閱表1及圖1）

就業媒合及求供倍數

108年第2季新登記求職人數19,441人，較上季17,201人增加2,240人，上升13.02%；新登記求才人數39,934人，較上季36,634人增加3,300人，上升9.01%；有效求職推介就業人數9,805人，較上季9,731人增加74人，上升0.76%；有效求才僱用人數26,372人，較上季27,713人減少1,341人，下降4.84%；推介就業率50.43%，較上季56.57%下降6.14%；求才利用率66.04%，較上季75.65%下降9.61%；新登記求供倍數為2.05，較上季2.13下降0.08，即新登記求才人數大於新登記求職人數。

↓ 表1 108年第2季求職、求才、推介就業統計表

年別與季別		單位：人、%						
		求職人數 (新登記)	求才人數 (新登記)	求供倍數 B/A	推介就業		求才僱用	
					人數(有效)	推介就業率	人數(有效)	求才利用率
		A	B	B/A	C	C/A	D	D/B
108年第1季	1月	5,958	11,287	1.89	3,604	60.49%	8,840	78.32%
	2月	5,042	12,083	2.40	2,830	56.13%	9,215	76.26%
	3月	6,201	13,264	2.14	3,297	53.17%	9,658	72.81%
	合計	17,201	36,634	2.13	9,731	56.57%	27,713	75.65%
108年第2季	4月	6,356	12,856	2.02	3,141	49.42%	8,512	66.21%
	5月	6,555	13,831	2.11	3,601	54.94%	9,536	68.95%
	6月	6,530	13,247	2.03	3,063	46.91%	8,324	62.84%
	合計	19,441	39,934	2.05	9,805	50.43%	26,372	66.04%
與上季比較		2,240	3,300	-0.08	74	-6.14%	-1,341	-9.61%

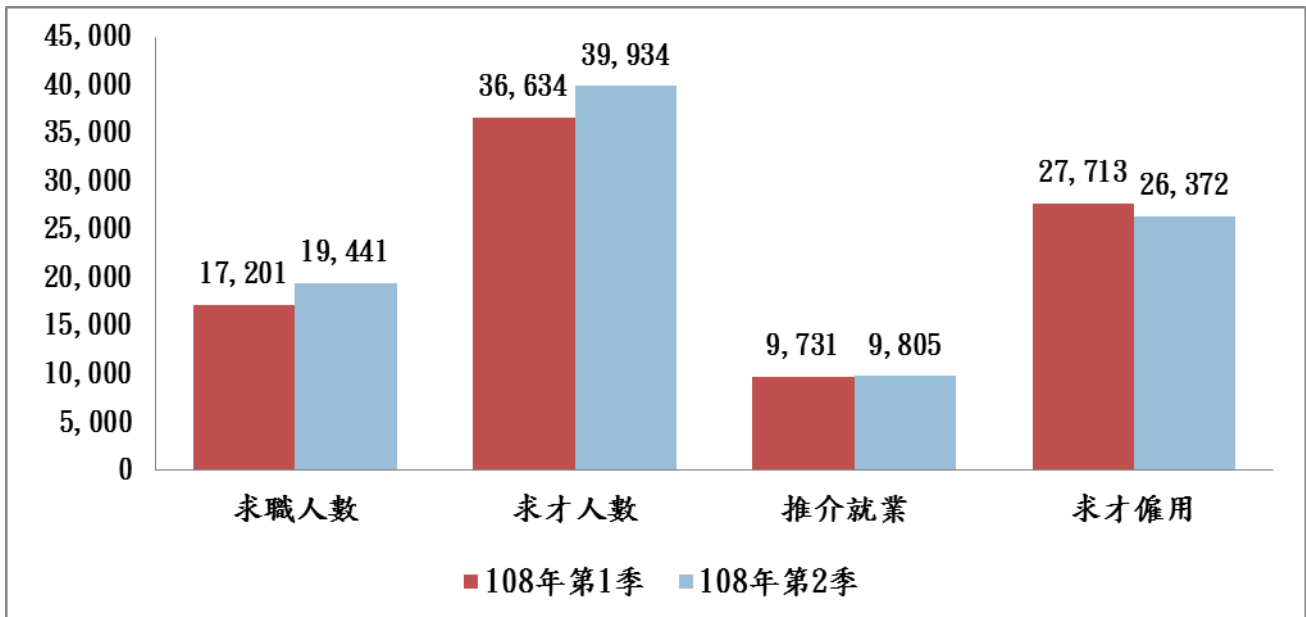
資料來源：勞動部勞動力發展署網際網路就業服務資訊整合系統。

求供倍數=新登記求才人數/新登記求職人數。

推介就業率=推介就業人數(有效)/新登記求職人數。

求才利用率=求才僱用人數(有效)/新登記求才人數。

↓ 圖 1 108年第2季求職、求才、推介就業人數比較圖



(二) 求職、求才及推介就業按「教育程度」分析 (請參閱表2及表3)

108年第2季新登記求職人數19,441人，較上季17,201人增加2,240人，上升13.02%；按教育程度區分，以大學程度者6,933人居首，佔35.66%，較上季5,499人增加1,434人，上升26.08%；其次為高職程度者6,890人，佔35.44%，較上季6,169人增加721人，上升11.69%；再次為專科程度者2,215人，佔11.39%，較上季2,079人增加136人，上升6.54%。

有效求職推介就業人數9,805人，較上季9,731人增加74人，上升0.76%；以高職程度者3,742人居首，佔38.16%，較上季3,642人增加100人，上升2.75%；其次為大學程度者3,259人，佔33.24%，較上季3,115人增加144人，上升4.62%；再次為專科程度者1,074人，佔10.95%，較上季1,113人減少39人，下降3.50%。

各教育程度別求職就業率(求職登記人數超過500人者)以高職程度者54.31%居首，較上季59.04%下降4.73%；其次為國中程度者53.55%，較上季54.12%下降0.57%；再次為高中程度者49.63%，較上季56.53%下降6.90%；專科程度者48.49%，較上季53.54%下降5.05%；大學程度者47.01%，較上季56.65%下降9.64%。(請參閱表2、圖2)

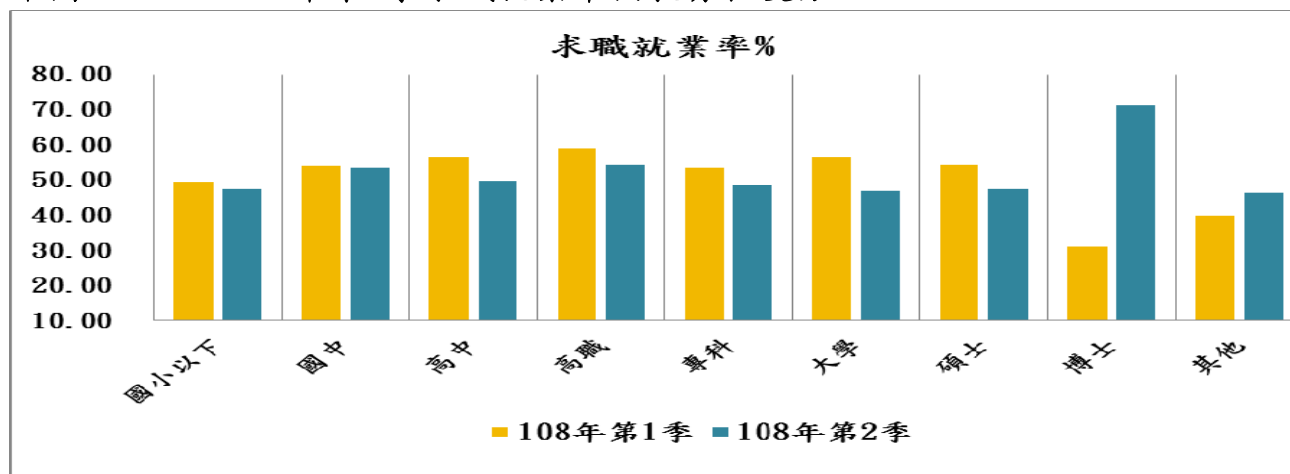
↓表2 108年第2季求職及推介就業人數按教育程度分

單位：人、%

項目	總計	國小以下	國中	高中	高職	專科	大學	碩士	博士	其他
新登記求職人數(108年第1季)	17,201	434	1,554	973	6,169	2,079	5,499	412	16	65
比例(%)	100.00	2.52	9.03	5.66	35.86	12.09	31.97	2.40	0.09	0.38
有效求職推介就業人數	9,731	214	841	550	3,642	1,113	3,115	225	5	26
比例(%)	100.00	2.20	8.64	5.65	37.43	11.44	32.01	2.31	0.05	0.27
求職就業率%	56.57	49.31	54.12	56.53	59.04	53.54	56.65	54.61	31.25	40.00
新登記求職人數(108年第2季)	19,441	362	1,449	1,082	6,890	2,215	6,933	425	14	71
比例(%)	100.00	1.86	7.45	5.57	35.44	11.39	35.66	2.19	0.07	0.37
有效求職推介就業人數	9,805	172	776	537	3,742	1,074	3,259	202	10	33
比例(%)	100.00	1.75	7.91	5.48	38.16	10.95	33.24	2.06	0.10	0.34
求職就業率%	50.43	47.51	53.55	49.63	54.31	48.49	47.01	47.53	71.43	46.48

資料來源：勞動部勞動力發展署網際網路就業服務資訊整合系統。

↓圖2 108年第2季求職就業率按教育程度分



108年第2季新登記求才人數39,934人，較上季36,634人增加3,300人，上升9.01%；按教育程度來分析，以不限程度15,251人居首，佔38.19%，較上季15,082人增加169人，上升1.12%；其次為高職程度者10,055人，佔25.18%，較上季8,977人增加1,078人，上升12.01%；再次為專科程度者5,182人，佔12.98%，較上季4,195人增加987人，上升23.53%。(請參閱表3)

有效求才僱用人數為26,372人，較上季27,713人減少1,341人，下降4.84%；按教育程度分析，以不限程度者10,041人居首，佔38.07%，較上季11,649人減少1,608人，下降13.80%；其次為高職程度者7,071人，佔26.81%，較上季6,608人增加463人，上升7.01%；再次為專科程度者3,168人，佔12.01%，較上季2,867人增加301人，上升10.50%。

各教育程度別求才利用率(求才登記人數超過500人者)以高職程度者70.32%居首，較上季73.61%下降3.29%；其次為國中程度者70.06%，較上季74.43%下降4.37%；再次為大學程度者67.81%，較上季66.94%上升0.87%；不限程度者65.84%，較上季77.24%下降11.40%；專科程度者61.13%，較上季68.34%下降7.21%；國小以下程度者61.01%，較上季74.11%下降13.10%；高中程度者59.87%，較上季92.22%下降32.35%。(請參閱表3、圖3)

本季各級教育程度新登記求供倍數，以高中程度者3.55倍居首，其次為專科程度者2.34倍；再次為國小以下程度者1.53倍。

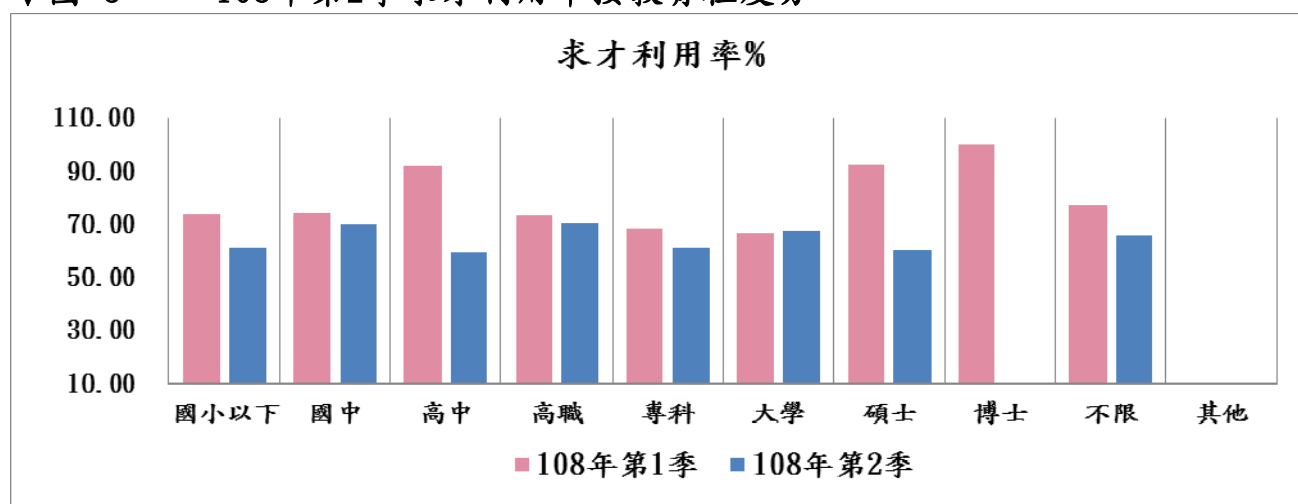
↓表 3 108年第2季求才及僱用人數按教育程度分

單位：人、%

項目	總計	國小以下	國中	高中	高職	專科	大學	碩士	博士	不限	其他
新登記求才人數(108年第1季)	36,634	838	1,576	3,085	8,977	4,195	2,798	79	4	15,082	-
比例(%)	100.00	2.29	4.30	8.42	24.50	11.45	7.64	0.22	0.01	41.17	-
有效求才僱用人數	27,713	621	1,173	2,845	6,608	2,867	1,873	73	4	11,649	2
比例(%)	100.00	2.24	4.23	10.27	23.84	10.35	6.76	0.26	0.01	42.03	0.01
求才利用率%	75.65	74.11	74.43	92.22	73.61	68.34	66.94	92.41	100.00	77.24	-
新登記求才人數(108年第2季)	39,934	554	1,630	3,845	10,055	5,182	3,321	96	-	15,251	-
比例(%)	100.00	1.39	4.08	9.63	25.18	12.98	8.32	0.24	-	38.19	-
有效求才僱用人數	26,372	338	1,142	2,302	7,071	3,168	2,252	58	-	10,041	-
比例(%)	100.00	1.28	4.33	8.73	26.81	12.01	8.54	0.22	-	38.07	-
求才利用率%	66.04	61.01	70.06	59.87	70.32	61.13	67.81	60.42	-	65.84	-

資料來源：勞動部勞動力發展署網際網路就業服務資訊整合系統。

↓圖 3 108年第2季求才利用率按教育程度分



(三)求職及推介就業人數按「年齡」分析(請參閱表4)

1、108年第2季新登記求職人數19,441人,較上季17,201人增加2,240人,按年齡分析以20~24歲組3,735人為最多,佔19.21%,較上季2,031人增加1,704人,上升83.90%;其次為40~44歲組2,315人,佔11.91%,較上季2,261人增加54人,上升2.39%;再其次為25~29歲組2,269人,佔11.67%,較上季2,309人減少40人,下降1.73%。另中高年齡層共有5,156人登記求職,佔26.52%,較上季5,484人減少328人,下降5.98%。

2、有效求職推介就業人數9,805人,較上季9,731人減少74人,以25~29歲組1,417人為最多,佔14.45%,較上季1,426人減少9人,下降0.63%;其次為35~39歲組1,415人,佔14.43%,較上季1,320人增加95人,上升7.20%;再其次為20~24歲組1,326人,佔13.52%,較上季1,172人增加154人,上升13.14%。中高年齡層推介就業人數計2,665人,佔27.18%,較上季2,904人減少239人,下降8.23%。

3、求職就業率(求職登記人數超過500人者)以30~34歲組64.60%為最高,較上季58.84%上升5.76%;其次為35~39歲組63.74%,較上季56.80%上升6.94%;再其次為25~29歲組62.45%,較上季61.76%上升0.69%;40~44歲組56.03%,較上季59.13%下降3.10%;45~49歲組53.79%,較上季56.16%下降2.37%;50~54歲組53.13%,較上季53.49%下降0.36%;55~59歲組49.79%,較上季50.45%下降0.66%;60~64歲組44.40%,較上季46.58%下降2.18%;20~24歲組35.50%,較上季57.71%下降22.21%;15~19歲組24.39%,較上季61.12%下降36.73%。

↓ 表 4 108年第2季求職及推介就業人數按年齡分

項 目		單位：人、%												
		合計	未滿15歲	15~19歲	20~24歲	25~29歲	30~34歲	35~39歲	40~44歲	45~49歲	50~54歲	55~59歲	60~64歲	65歲以上
108年第1季 求職人數	新登記(1)	17,201	1	463	2,031	2,309	2,024	2,324	2,261	1,932	1,692	1,231	629	304
	有效(2)	51,525	1	1,251	5,017	6,576	5,960	7,160	6,864	6,175	5,720	4,058	1,945	798
求職推介就業人數	新登記(3)	2,108	-	78	321	309	266	285	279	185	174	127	60	24
	有效(4)	9,731	-	283	1,172	1,426	1,191	1,320	1,337	1,085	905	621	293	98
求職就業率 (4)/(1)		56.57%	-	61.12%	57.71%	61.76%	58.84%	56.80%	59.13%	56.16%	53.49%	50.45%	46.58%	32.24%
108年第2季 求職人數	新登記(1)	19,441	2	1,640	3,735	2,269	1,890	2,220	2,315	1,859	1,579	1,173	545	214
	有效(2)	56,652	5	2,684	8,179	6,786	6,070	7,314	7,201	6,357	5,613	4,005	1,795	643
求職推介就業人數	新登記(3)	2,433	1	208	408	318	260	313	324	202	183	137	63	16
	有效(4)	9,805	1	400	1,326	1,417	1,221	1,415	1,297	1,000	839	584	242	63
求職就業率 (4)/(1)		50.43%	50.00%	24.39%	35.50%	62.45%	64.60%	63.74%	56.03%	53.79%	53.13%	49.79%	44.40%	29.44%

資料來源：勞動部勞動力發展署網際網路就業服務資訊整合系統。

(四)求職、求才及推介就業按「職業」分析(請參閱表5)

- 1、108年第2季新登記求職人數19,441人，以基層技術工及勞力工4,967人為最多，佔25.55%；其次為服務及銷售工作人員3,576人，佔18.39%；再其次為事務支援人員3,340人，佔17.18%。
- 2、108年第2季新登記求才人數39,934人，以服務及銷售工作人員9,286人為最多，佔23.25%；其次為基層技術工及勞力工7,803人，佔19.54%；再其次為技術員及助理專業人員6,003人，佔15.03%。
- 3、有效求職推介就業人數9,805人，以基層技術工及勞力工2,375人為最多，佔24.22%；其次為服務及銷售工作人員1,733人，佔17.67%；再其次為事務支援人員1,722人，佔17.56%。
- 4、有效求才僱用人數26,372人，以服務及銷售工作人員6,047人為最多，佔22.93%；其次為基層技術工及勞力工5,039人，佔19.11%；再其次為技術員及助理專業人員3,895人，佔14.77%。

5、求職就業率(求職登記人數超過500人者)以機械設備操作及組裝人員61.89%為最高；其次為事務支援人員51.56%；再其次為技藝有關工作人員51.50%、技術員及助理專業人員50.88%、服務及銷售工作人員48.46%、基層技術工及勞力工47.82%、專業人員41.02%。

6、求才利用率(求才登記人數超過500人者)以機械設備操作及組裝人員73.45%為最高；其次為技藝有關工作人員71.71%；再其次為事務支援人員67.41%、服務及銷售工作人員65.12%、技術員及助理專業人員64.88%、基層技術工及勞力工64.58%、專業人員57.86%。

7、本季各職業新登記求供倍數，以技藝有關工作人員4.01倍為最高，其次為技術員及助理專業人員3.65倍，再其次為服務及銷售工作人員2.60倍及專業人員2.38倍。

↓ 表 5 108年第2季求職、求才及推介就業人數按職業分

項目		單位：人、%									
		總計	主管及經理人員	專業人員	技術員及助理專業人員	事務支援人員	服務及銷售工作人員	農、林、漁、牧業生產人員	技藝有關工作人員	機械設備操作及組裝人員	基層技術工及勞力工
求職人數	新登記(1)	19,441	277	1,821	1,643	3,340	3,576	93	969	2,755	4,967
	有效(2)	56,652	1,246	5,664	5,392	11,021	9,675	287	2,800	7,996	12,571
求才人數	新登記(3)	39,934	342	4,326	6,003	2,943	9,286	140	3,881	5,210	7,803
	有效(4)	72,786	614	8,123	11,088	5,517	16,877	268	7,125	9,289	13,885
求職推介就業人數	新登記(5)	2,433	13	123	165	340	556	15	123	458	640
	有效(6)	9,805	141	747	836	1,722	1,733	47	499	1,705	2,375
求才僱用人數	新登記(7)	5,110	19	297	739	469	1,156	27	703	660	1,040
	有效(8)	26,372	208	2,503	3,895	1,984	6,047	86	2,783	3,827	5,039
求供倍數	新登記(3)/(1)	2.05	1.23	2.38	3.65	0.88	2.60	1.51	4.01	1.89	1.57
	有效(4)/(2)	1.28	0.49	1.43	2.06	0.50	1.74	0.93	2.54	1.16	1.10
求職就業率 (6)/(1)		50.43%	50.90%	41.02%	50.88%	51.56%	48.46%	50.54%	51.50%	61.89%	47.82%
求才利用率 (8)/(3)		66.04%	60.82%	57.86%	64.88%	67.41%	65.12%	61.43%	71.71%	73.45%	64.58%

資料來源：勞動部勞動力發展署網際網路就業服務資訊整合系統。

(五) 求職、求才及推介就業按「職業與教育程度、年齡」交叉分析

1. 職業別與教育程度

從職業別與教育程度對照來看，新登記求職人數中，依教育程度分析高中及國中希望工作以「9 基層技術工及勞力工」居多；高職希望工作以「9 基層技術工及勞力工」、「5 服務及銷售工作人員」、「8 機械設備操作及組裝人員」；大學與專科的希望工作以「4 事務支援人員」、「9 基層技術工及勞力工」、「2 專業人員」、「5 服務及銷售工作人員」、「3 技術員及助理專業人員」居多；碩士的希望工作則以「2 專業人員」居多。

新登記求才人數500人以上中，就業機會職類別為「5 服務及銷售工作人員」、「9 基層技術工及勞力工」、「3 技術員及助理專業人員」、「8 機械設備操作及組裝人員」、「2 專業人員」、「7 技藝有關工作人員」、「4 事務支援人員」居多；求才條件以不限學歷居多的職類別為「9 基層技術工及勞力工」、「5 服務及銷售工作人員」、「8 機械設備操作及組裝人員」、「7 技藝有關工作人員」、「3 技術員及助理專業人員」、「4 事務支援人員」；求才條件以高職居多的職類別為「5 服務及銷售工作人員」、「9 基層技術工及勞力工」、「3 技術員及助理專業人員」、「7 技藝有關工作人員」、「8 機械設備操作及組裝人員」、「4 事務支援人員」；求才條件以專科居多的職類別為「2 專業人員」、「3 技術員及助理專業人員」、「4 事務支援人員」；求才條件以高中居多的職類別為「5 服務及銷售工作人員」、「3 技術員及助理專業人員」。

新登記求供倍數為2.05，求供倍數4.01職類別為「7 技藝有關工作人員」，求供倍數3.65職類別為「3 技術員及助理專業人員」，求供倍數2.60職類別為「5 服務及銷售工作人員」，求供倍數2.38職類別為「2 專業人員」，求供倍數1.89職類別為「8 機械設備操作及組裝人員」，求供倍數1.57職類別為「9 基層技術工及勞力工」，求供倍數1.51職類別為「6 農、林、漁、牧業生產人員」，求供倍數1.23職類別為「1 主管及經理人員」，求供倍數0.88職類別為「4 事務支援人員」。(請參閱表6)

↓ 表6 108年第2季職業別與教育程度對照表

單位：人

項目	總計	1主管及 經理人員	2專業人 員	3技術員 及助理專 業人員	4事務支 援人員	5服務及 銷售工作 人員	6農、林、 漁、牧業 生產人員	7技藝有 關工作 人員	8機械設 備操作及 組裝人員	9基層技 術工及勞 力工
新登記求職人數總計	19,441	277	1,821	1,643	3,340	3,576	93	969	2,755	4,967
國小以下	362	1	2	1	3	52	12	24	62	205
國中	1,449	1	2	27	27	264	17	96	300	715
高中	1,082	7	32	64	109	269	7	56	199	339
高職	6,890	35	136	392	793	1,640	35	406	1,453	2,000
專科	2,215	51	328	262	538	388	8	123	248	269
大學	6,933	139	1,131	825	1,792	924	11	254	471	1,386
碩士	425	41	177	69	73	24	2	7	14	18
博士	14	-	11	2	1	-	-	-	-	-
不限	-	-	-	-	-	-	-	-	-	-
其他	71	2	2	1	4	15	1	3	8	35
新登記求才人數總計	39,934	342	4,326	6,003	2,943	9,286	140	3,881	5,210	7,803
國小以下	554	-	-	29	9	111	-	45	104	256
國中	1,630	-	13	137	54	352	4	156	306	608
高中	3,845	47	338	827	281	1,221	11	298	478	344
高職	10,055	64	399	1,656	806	2,887	4	1,252	1,234	1,753
專科	5,182	85	1,618	1,529	672	413	4	484	214	163
大學	3,321	113	1,490	765	480	245	-	125	20	83
碩士	96	-	76	17	3	-	-	-	-	-
博士	-	-	-	-	-	-	-	-	-	-
不限	15,251	33	392	1,043	638	4,057	117	1,521	2,854	4,596
其他	-	-	-	-	-	-	-	-	-	-
求供倍數(新登記)	2.05	1.23	2.38	3.65	0.88	2.60	1.51	4.01	1.89	1.57

資料來源：勞動部勞動力發展署網際網路就業服務資訊整合系統。

2. 年齡別與教育程度

從年齡別與教育程度對照來看，新登記求職者中15~24歲青少年的教育程度以大學及高職居多，分別佔54.49%和31.68%；25~44歲青壯年的教育程度以大學及高職居多，分別佔38.61%和35.24%；45~64歲中高齡的教育程度以高職及專科居多，分別佔40.17%和17.01%。(請參閱表7)

↓表 7 108年第2季新登記求職人數年齡別與教育程度對照表

單位：人、%

項目	總計	未滿15歲	15~19歲	20~24歲	25~29歲	30~34歲	35~39歲	40~44歲	45~49歲	50~54歲	55~59歲	60~64歲	65歲以上
新登記求職人數總計	19,441	2	1,640	3,735	2,269	1,890	2,220	2,315	1,859	1,579	1,173	545	214
比例(%)	100.00	0.01	8.44	19.21	11.67	9.72	11.42	11.91	9.56	8.12	6.03	2.80	1.10
國小以下	362	-	1	4	1	4	25	26	26	44	94	85	52
比例(%)	1.86	-	0.01	0.02	0.01	0.02	0.13	0.13	0.13	0.23	0.48	0.44	0.27
國中	1,449	2	29	61	47	89	159	222	205	242	240	120	33
比例(%)	7.45	0.01	0.15	0.31	0.24	0.46	0.82	1.14	1.05	1.24	1.23	0.62	0.17
高中	1,082	-	146	96	95	100	116	118	121	109	102	59	20
比例(%)	5.57	-	0.75	0.49	0.49	0.51	0.60	0.61	0.62	0.56	0.52	0.30	0.10
高職	6,890	-	1,081	622	621	619	873	951	767	689	449	166	52
比例(%)	35.44	-	5.56	3.20	3.19	3.18	4.49	4.89	3.95	3.54	2.31	0.85	0.27
專科	2,215	-	51	331	96	151	264	421	381	286	152	58	24
比例(%)	11.39	-	0.26	1.70	0.49	0.78	1.36	2.17	1.96	1.47	0.78	0.30	0.12
大學	6,933	-	331	2,598	1,319	847	673	518	314	172	107	38	16
比例(%)	35.66	-	1.70	13.36	6.78	4.36	3.46	2.66	1.62	0.88	0.55	0.20	0.08
碩士	425	-	1	22	86	73	98	48	36	30	19	8	4
比例(%)	2.19	-	-	0.11	0.44	0.38	0.50	0.25	0.19	0.15	0.10	0.04	0.02
博士	14	-	-	-	-	4	4	5	-	1	-	-	-
比例(%)	0.07	-	-	-	-	0.02	0.02	0.03	-	0.01	-	-	-
其他	71	-	-	1	4	3	8	6	9	6	10	11	13
比例(%)	0.37	-	-	0.01	0.02	0.02	0.04	0.03	0.05	0.03	0.05	0.06	0.07

比例(%)計算方式為交叉分析人數佔總人數19,441人之比例。

3. 年齡別與職業別

從年齡別與職業別對照來看，新登記求職者中15~24歲青少年的希望工作以「9 基層技術工及勞力工」佔31.89%居多，其次為「5 服務及銷售工作人員」佔21.73%；25~44歲青壯年的希望工作以「9 基層技術工及勞力工」佔21.29%居多，其次為「4 事務支援人員」佔20.89%；45~64歲中高齡的希望工作以「9 基層技術工及勞力工」佔25.56%居多，其次為「5 服務及銷售工作人員」佔21.43%。(請參閱表8)

↓ 表 8 108年第2季新登記求職人數年齡別與職業別對照表

單位：人、%													
項目	總計	未滿15歲	15~19歲	20~24歲	25~29歲	30~34歲	35~39歲	40~44歲	45~49歲	50~54歲	55~59歲	60~64歲	65歲以上
新登記求職人數總計	19,441	2	1,640	3,735	2,269	1,890	2,220	2,315	1,859	1,579	1,173	545	214
比例(%)	100.00	0.01	8.44	19.21	11.67	9.72	11.42	11.91	9.56	8.12	6.03	2.80	1.10
1 主管及經理人員	277	-	9	34	13	17	23	34	53	56	30	8	-
比例(%)	1.42	-	-	0.17	0.07	0.09	0.12	0.17	0.27	0.29	0.15	0.04	-
2 專業人員	1,821	-	93	626	272	182	189	159	131	94	44	24	7
比例(%)	9.37	-	0.48	3.22	1.40	0.94	0.97	0.82	0.67	0.48	0.23	0.12	0.04
3 技術員及助理專業人員	1,643	-	92	318	244	171	223	191	180	123	70	25	6
比例(%)	8.45	-	0.47	1.64	1.26	0.88	1.15	0.98	0.93	0.63	0.36	0.13	0.03
4 事務支援人員	3,340	2	94	641	488	431	434	463	340	245	147	40	15
比例(%)	17.18	0.01	0.48	3.30	2.51	2.22	2.23	2.38	1.75	1.26	0.76	0.21	0.08
5 服務及銷售工作人員	3,576	-	594	574	362	269	282	324	341	315	299	150	66
比例(%)	18.39	-	3.06	2.95	1.86	1.38	1.45	1.67	1.75	1.62	1.54	0.77	0.34
6 農、林、漁、牧業生產人員	93	-	7	9	12	3	5	8	8	14	10	10	7
比例(%)	0.48	-	0.04	0.05	0.06	0.02	0.03	0.04	0.04	0.07	0.05	0.05	0.04
7 技藝有關工作人員	969	-	59	119	95	116	128	154	109	87	67	26	9
比例(%)	4.98	-	0.30	0.61	0.49	0.60	0.66	0.79	0.56	0.45	0.34	0.13	0.05
8 機械設備操作及組裝人員	2,755	-	90	302	331	300	455	465	311	261	165	55	20
比例(%)	14.17	-	0.46	1.55	1.70	1.54	2.34	2.39	1.60	1.34	0.85	0.28	0.10
9 基層技術工及勞力工	4,967	-	602	1,112	452	401	481	517	386	384	341	207	84
比例(%)	25.55	-	3.10	5.72	2.32	2.06	2.47	2.66	1.99	1.98	1.75	1.06	0.43

比例(%)計算方式為交叉分析人數佔總人數19,441人之比例。

(六)特定對象身分別區分求職概況

依據《就業服務法》第24條規定，針對獨力負擔家計者、中高齡者、身心障礙者、原住民、低收入戶或中低收入戶中有工作能力者、長期失業者、二度就業婦女、家庭暴力被害人、更生受保護人等等自願就業人員，致力促進其就業。特定對象身分別求職者概況：新登記求職人數總計9,002人，有效求職推介就業人數為4,624人，平均求職就業率51.37%。(請參閱表9)

本季前6大項特定對象的新登記求職人數(求職登記人數超過350人者)，以中高齡者4,591人最多，其次為身心障礙者1,090人，再其次為長期失業者613人，原住民519人，二度就業婦女484人，中低收入戶384人。

求職就業率(求職登記人數超過350人者)則以原住民59.73%最高，其次為中低收入戶56.25%，再其次為中高齡者51.97%，二度就業婦女51.03%，長期失業者50.90%，身心障礙者44.50%。(請參閱圖4)

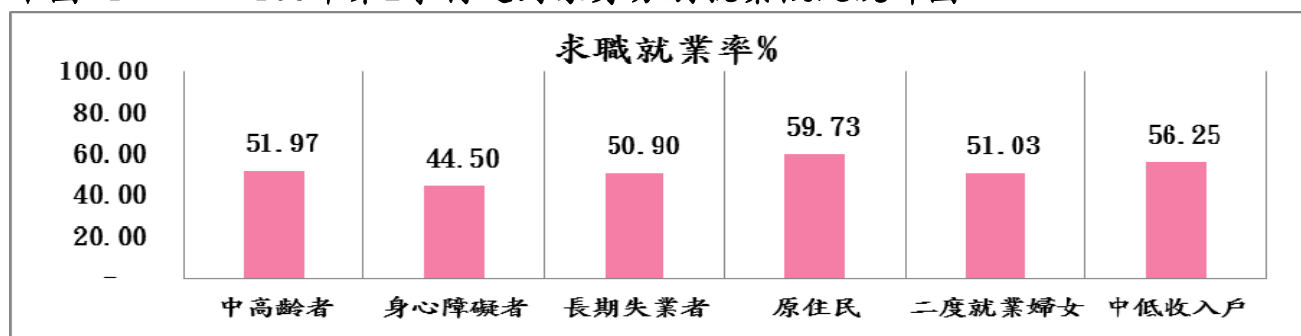
↓ 表9 108年第2季特定對象身分別求職概況統計表

單位：人、%

身分別	總計	求職人數 (新登記)	求職人數 (有效)	求職推介 就業人數 (新登記)	求職推介 就業人數 (有效)	就業率 %
合計	43,142	9,002	28,438	1,078	4,624	51.37
原住民	2,217	519	1,286	102	310	59.73
身心障礙者	4,881	1,090	3,197	109	485	44.50
中高齡者	23,569	4,591	16,073	519	2,386	51.97
低收入戶	1,194	280	750	31	133	47.50
一般更生受保護人	1,017	231	654	30	102	44.16
二度就業婦女	2,133	484	1,346	56	247	51.03
弱勢青少年	187	47	106	12	22	46.81
外籍配偶	567	126	352	15	74	58.73
大陸配偶	539	104	346	14	75	72.12
獨力負擔家計者	1,396	298	902	39	157	52.68
長期失業者	2,722	613	1,731	66	312	50.90
特殊境遇家庭身分認定者	75	18	47	2	8	44.44
中低收入戶	1,688	384	1,041	47	216	56.25
高齡者	546	122	377	7	40	32.79
家庭暴力被害人	80	17	45	6	12	70.59
性侵害被害人	-	-	-	-	-	-
藥癮更生受保護人	328	77	183	23	45	58.44
非更生受保護藥癮者	3	1	2	-	-	-

資料來源：勞動部勞動力發展署網際網路就業服務資訊整合系統

↓ 圖 4 108年第2季特定對象身分別就業概況統計圖



(七)有效求職者未能推介就業原因分析

1、本季有效求職人數56,652人，經本中心開立介紹卡推介而未能就業者共計7,978人次。分析未能推介就業原因，係以「求職者本身條件不合」的原因居首位，計3,664人，佔45.93%；其次為「與求職者就業意願不合」計2,672人，佔33.49%；再其次為「求才廠商已錄用額滿」計1,241人，佔15.56%。從中分析求職者本身條件不合，以「技術不合」最多，計1,745人，佔21.87%，其次為「體能、健康條件不合」計1,521人，佔19.06%。

(請參閱表10及圖5)

2、按職業別分析，求職未能推介就業者中，以「基層技術工及勞力工」計2,251人為最多，佔28.22%，其次為「機械設備操作及組裝人員」計1,699人，佔21.30%，再其次為「服務及銷售工作人員」計1,254人，佔15.72%。(請參閱表10-1)

3、按年齡別性別分析，經本中心開立介紹卡推介而未能就業者共計7,978人次，男生3,951人、女生4027人。求職未能推介就業原因，係以「求職者本身條件不合」的原因居首位，以50-54歲計560人最多，男生284人、女生276人；55-59歲計556人，男生268人、女生288人；其次為「與求職者就業意願不合」，以40-44歲計420人最多、男生176人、女生244人；50-54歲計412人，男生208人，女生204人；再其次為「求才廠商已錄用額滿」，以50-54歲計205人最多，男生97人、女生108人；40-44歲計177人，男生85人、女生92人。從中分析求職者本身條件不合，以「技術不合」最多，45-49歲計278人最多，男生96人、女生182人；其次為「體能、健康條件不合」，55-59歲計332人最多，男生163人、女生169人。(請參閱表10-2)

↓ 表10 108年第2季有效求職者未能推介就業原因

求職者未能推介就業原因	人數	百分比(%)
總計	7,978	100.00%
與求職者意願不合	2,672	33.49%
待遇不合(低於其離職退保前6個月平均月投保薪資60%)	15	0.19%
工資低於其每月得請領之失業給付數額	6	0.08%
福利措施不合	132	1.65%
工作地區不合(距離申請人日常居所30公里以上)	38	0.48%
工作地區不合(為距離申請人日常居所30公里以內)	57	0.71%
工作時間不合	524	6.57%
無法配合加班或輪班	268	3.36%
工作環境不合	1,105	13.85%
工作內容不合	519	6.51%
臨時工/契約工	8	0.10%
求職者本身條件不合	3,664	45.93%
技術不合(無相關工作經驗、專長、證照)	1,745	21.87%
教育程度不合	44	0.55%
體能、健康條件不合	1,521	19.06%
未備駕照或交通工具	40	0.50%
身分不符(如更生依法不得僱用、學生等)	15	0.19%
與個人性向、意願不符	299	3.75%
求才廠商已錄用額滿	1,241	15.56%
求職者已自行就業	364	4.56%
其他	37	0.46%
已錄取未報到	29	0.36%
準備考試/升學	3	0.04%
參加職業訓練	5	0.06%

資料來源：勞動部勞動力發展署網際網路就業服務資訊整合系統。

說明：1. 本表係以求職者經推介開出介紹卡，而未能推介就業，且獲得回覆者為統計範圍。

2. 本表資料係以全年平均每月有效人數計算，因四捨五入關係，部分總數容不等於細項之和。

↓ 表10-1 108年第2季有效求職者未能推介就業原因按職業分

單位：人

職業	合計	主管及經理人員	專業人員	技術員及助理專業人員	事務支援人員	服務及銷售工作人員	農、林、漁、牧業生產人員	技藝有關工作人員	機械設備操作及組裝人員	基層技術工及勞力工
人數	7,978	32	267	631	1,223	1,254	62	559	1,699	2,251
百分比(%)	100.00%	0.40%	3.35%	7.90%	15.33%	15.72%	0.78%	7.00%	21.30%	28.22%

資料來源：勞動部勞動力發展署網際網路就業服務資訊整合系統。

說明：1. 本表係以求職者經推介開出介紹卡，而未能推介就業，且獲得回覆者為統計範圍。

2. 本表資料係以全年平均每月有效人數計算，因四捨五入關係，部分總數容不等於細項之和。

↓ 表10-2 108年第2季有效求職者未能推介就業原因按年齡性別分

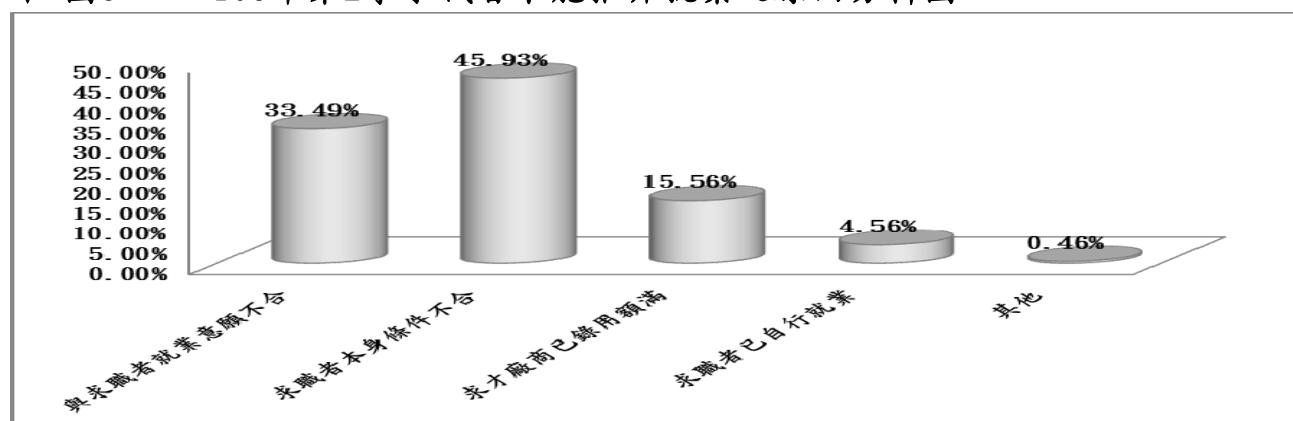
原因別	總計	性別		未滿15歲		15~19歲		20~24歲		25~29歲	
		男	女	男	女	男	女	男	女	男	女
總計	7,978	3,951	4,027	-	-	82	34	299	283	368	318
與求職者意願不合	2,672	1,280	1,392	-	-	26	11	96	107	134	111
待遇不合(低於其離職退保前6個月平均月投保薪資60%)	15	12	3	-	-	-	-	-	-	-	-
工資低於其每月得請領之失業給付數額	6	3	3	-	-	-	-	-	-	-	-
福利措施不合	125	76	49	-	-	2	-	-	1	1	3
求才廠商無勞/健保	7	2	5	-	-	-	-	-	-	-	-
工作地區不合(距離申請人日常居所30公里以上)	38	22	16	-	-	-	-	1	1	-	1
工作地區不合(為距離申請人日常居所30公里以內)	57	30	27	-	-	-	3	2	1	3	3
工作時間不合	524	190	334	-	-	4	3	18	22	26	27
無法配合加班或輪班	268	98	170	-	-	1	2	6	2	12	10
工作環境不合	1,105	552	553	-	-	18	2	52	66	56	52
工作內容不合	519	292	227	-	-	1	1	17	14	36	14
臨時工/契約工	8	3	5	-	-	-	-	-	-	-	1
求職者本身條件不合	3,664	1,829	1,835	-	-	45	8	143	113	144	132
技術不合(無相關工作經驗、專長、證照)	1,745	805	940	-	-	26	5	76	67	83	79
教育程度不合	44	22	22	-	-	1	-	1	4	2	1
體能、健康條件不合	1,521	815	706	-	-	8	3	34	27	35	35
未備駕照或交通工具	40	26	14	-	-	1	-	5	2	3	1
身分不符(如更生依法不得僱用、學生等)	15	13	2	-	-	2	-	1	-	-	-
與個人性向、意願不符	299	148	151	-	-	7	-	26	13	21	16
求才廠商已錄用額滿	1,241	619	622	-	-	6	4	36	33	55	41
求職者已自行就業	364	202	162	-	-	4	10	22	29	32	31
其他	37	21	16	-	-	1	1	2	1	3	3
已錄取未報到	29	18	11	-	-	-	1	2	-	3	1
準備考試/升學	3	1	2	-	-	1	-	-	1	-	1
參加職業訓練	5	2	3	-	-	-	-	-	-	-	1

資料來源：同表10

單位：人

30~34歲		35~39歲		40~44歲		45~49歲		50~54歲		55~59歲		60~64歲		65歲以上	
男	女	男	女	男	女	男	女	男	女	男	女	男	女	男	女
300	407	438	418	500	609	481	623	606	594	497	530	305	177	75	34
94	161	160	157	176	244	159	208	208	204	146	134	76	43	5	12
1	1	3	-	3	-	1	-	2	1	2	1	-	-	-	-
-	-	1	1	-	-	-	-	-	1	1	1	1	-	-	-
1	6	16	5	12	12	12	6	18	10	11	4	3	2	-	-
-	-	-	2	1	-	-	1	1	-	-	1	-	-	-	1
2	1	-	-	1	4	5	3	6	3	6	2	-	1	1	-
1	3	2	1	6	8	6	2	5	4	3	2	2	-	-	-
11	55	23	25	33	65	26	53	21	44	16	25	12	12	-	3
6	16	8	27	16	27	8	29	24	35	12	15	5	7	-	-
55	49	69	73	63	100	67	75	73	67	67	46	30	16	2	7
17	30	38	21	41	28	34	38	58	39	26	36	22	5	2	1
-	-	-	2	-	-	-	1	-	-	2	1	1	-	-	-
126	155	171	172	204	252	205	317	284	276	268	288	182	105	57	17
73	100	83	101	118	153	96	182	113	141	96	95	35	16	6	1
-	3	2	1	4	4	3	4	2	3	1	2	6	-	-	-
39	32	53	46	69	71	78	104	157	118	163	169	131	85	48	16
2	1	5	4	2	1	4	2	1	2	2	1	1	-	-	-
2	-	1	-	3	-	1	1	1	1	2	-	-	-	-	-
10	19	27	20	8	23	23	24	10	11	4	21	9	4	3	-
57	65	67	64	85	92	88	83	97	108	72	103	43	24	13	5
19	24	39	23	30	19	28	14	15	5	10	3	3	4	-	-
4	2	1	2	5	2	1	1	2	1	1	2	1	1	-	-
4	2	1	2	4	1	1	1	1	1	1	1	1	1	-	-
-	-	-	-	-	-	-	-	-	-	-	-	-	-	-	-
-	-	-	-	1	1	-	-	1	-	-	1	-	-	-	-

↓ 圖5 108年第2季求職者未能推介就業之原因分析圖



(八) 雇主提供有效求才機會未能補實之原因分析

- 1、本季有效求才人數72,786人，經本中心開立介紹卡推介求職者而職缺尚未能補實者有5,796個。分析未能補實的原因，以「求職者本身條件不合」居首位，計2,870個就業機會，佔49.51%；其次為「雇主提供條件不合」計1,749個就業機會，佔30.18%；再其次為「求才廠商已錄用額滿」，計953個就業機會，佔16.44%。從中分析求職者本身條件不合，以「技術不合」最多，計1,684個工作機會，佔29.05%，其次為「體能、健康條件不合」計1,069個工作機會，佔18.44%。(請參閱表11及圖6)
- 2、按職業類別分析，求才機會未能補實者中，以「基層技術工及勞力工」類，計1,579個就業機會最多，佔27.24%，其次為「機械設備操作及組裝人員」類，計1,150個就業機會，佔19.84%；再其次為「事務支援人員」類，計970個就業機會，佔16.74%。(請參閱表11-1)

↓ 表11 108年第2季雇主提供之有效求才機會未能補實之原因分析

求才機會未能補實原因	人 數	百分比 (%)
總計	5,796	100.00%
求職者無法聯繫	38	0.66%
雇主提供條件不合	1,749	30.18%
待遇措施不合	21	0.36%
福利措施不合	103	1.78%
工作地區不合	55	0.95%
工作時間不合	447	7.71%
無法配合加班或輪班	243	4.19%
工作環境不合	653	11.27%
與個人性向、意願不符	227	3.92%
求職者本身條件不合	2,870	49.51%
技術不合(無相關工作經驗、專長、證照)	1,684	29.05%
考試、測驗未通過	20	0.35%
教育程度不合	40	0.69%
體能、健康條件不合	1,069	18.44%
身分不符(如更生依法無法僱用、學生等)	17	0.29%
求職者無工作意願	11	0.19%
面試技巧不足(服儀、態度)	29	0.50%
求才廠商已錄用額滿	953	16.44%
其他	186	3.21%
求職者已另行就業	97	1.67%
錄取未報到	54	0.93%
未備駕照或交通工具	35	0.60%

資料來源：勞動部勞動力發展署網際網路就業服務資訊整合系統。

說明：1. 本表係以雇主提供之求才機會，經推介開出介紹卡而未能補實，且獲得回覆者為統計範圍。

2. 本表資料係以全年平均每月有效人數計算，因四捨五入關係，部分總數容不等於細項之和。

↓表11-1 108年第2季雇主提供之有效求才機會未能補實原因按職業分

單位：人

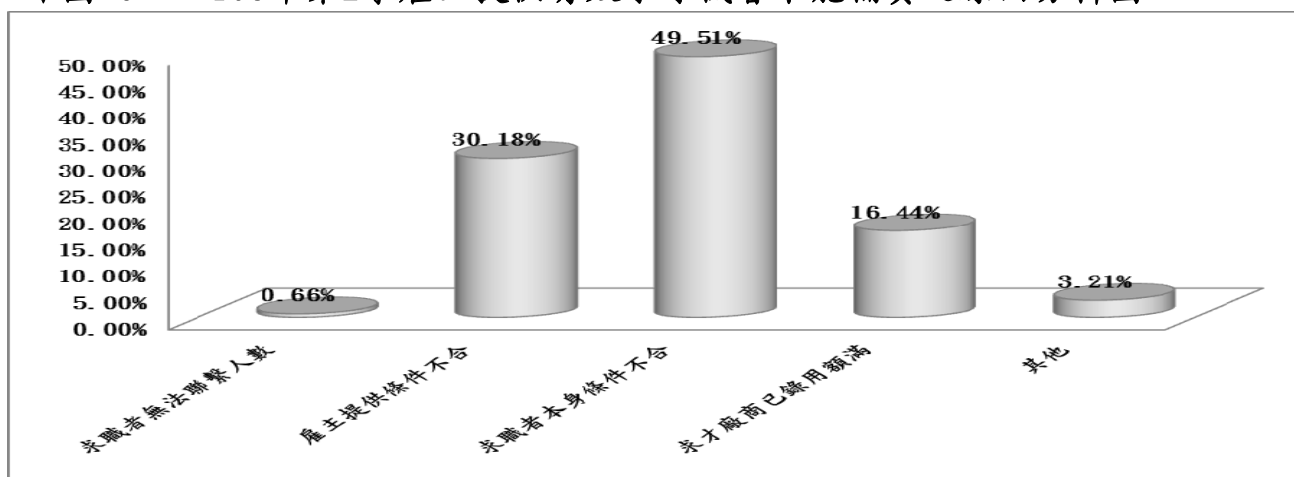
職業	合計	主管及經理人員	專業人員	技術員及助理專業人員	事務支援人員	服務及銷售工作人員	農、林、漁、牧業生產人員	技藝有關工作人員	機械設備操作及組裝人員	基層技術工及勞力工
人數	5,796	30	210	473	970	969	46	369	1,150	1,579
百分比(%)	100.00%	0.52%	3.62%	8.16%	16.74%	16.72%	0.79%	6.37%	19.84%	27.24%

資料來源：勞動部勞動力發展署網際網路就業服務資訊整合系統。

說明：1. 本表係以求職者經推介開出介紹卡，而未能推介就業，且獲得回覆者為統計範圍。

2. 本表資料係以全年平均每月有效人數計算，因四捨五入關係，部分總數容不等於細項之和。

↓圖 6 108年第2季雇主提供有效求才機會未能補實之原因分析圖



參、就業市場熱門職缺

以下依據108年4~6月「勞動部勞動力發展署網際網路就業服務資訊整合系統」統計求職者希望工作前20大熱門職類排名以及相對之求才工作機會，探討目前就業市場趨勢，提供即時且有效之資訊予求職者及社會新鮮人，俾協助其順利邁向就業之路。(請參閱表12)

一、就業市場熱門職缺供需概況

(一) 108年第2季求職者最希望從事之職務類別(如圖7)：前10名為「製造勞力工」、「事務秘書」、「未分類其他基層技術工及勞力工」、「其他餐飲服務人員」、「商店銷售有關人員」、「包裝及有關機械操作人員」、「電力及電子設備組裝人員」、「照顧服務員」、「一般辦公室事務人員」、「辦公室、旅館及類似場所清潔工及幫工」。

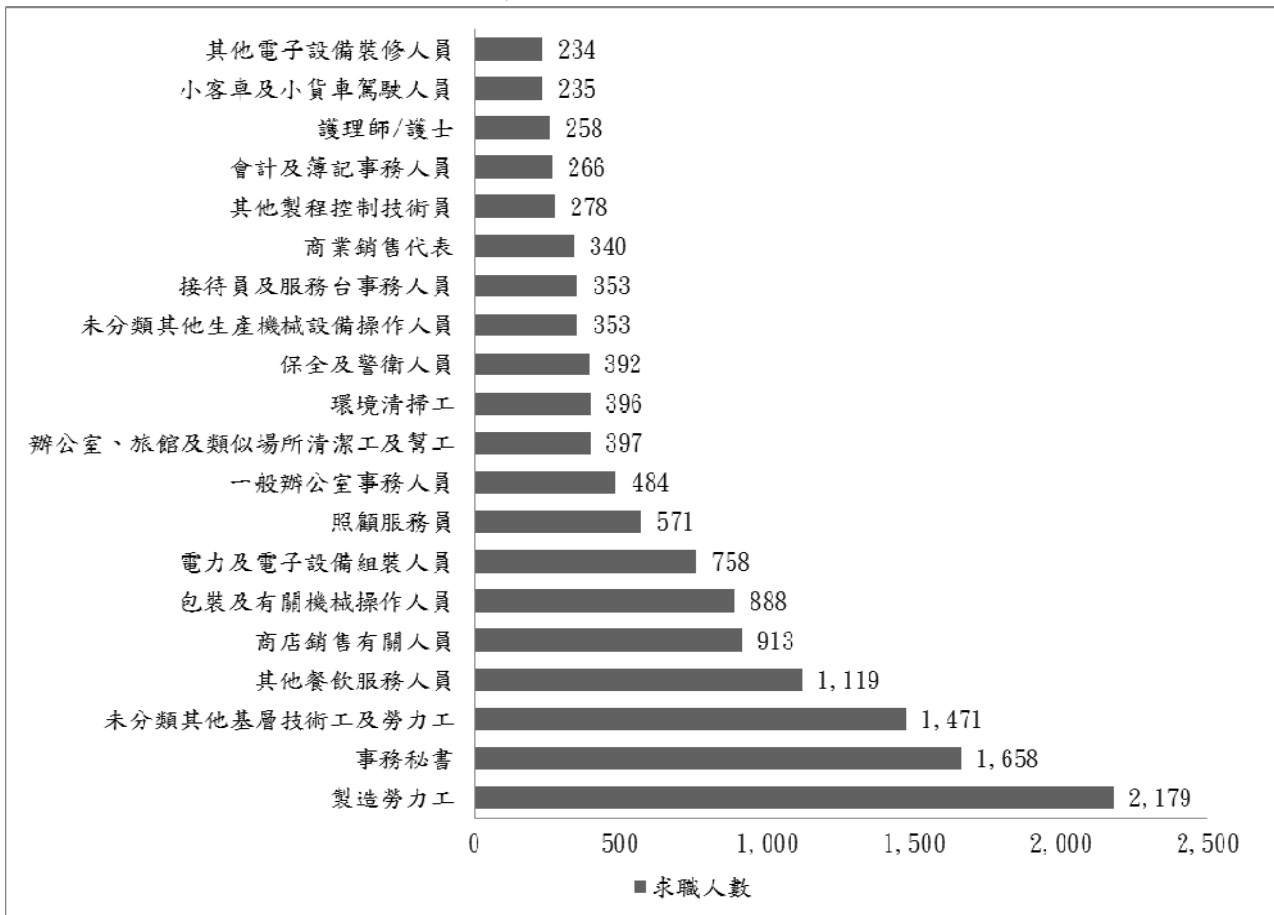
(二) 108年第2季求才者提供之職缺數排名(如圖8)：前10名為「其他餐飲服務人員」、「商店銷售有關人員」、「未分類其他基層技術工及勞力工」、「製

造勞力工」、「未分類其他生產機械設備操作人員」、「環境清掃工」、「照顧服務員」、「保全及警衛人員」、「其他製程控制技術員」、「其他企業支援服務代理人」。

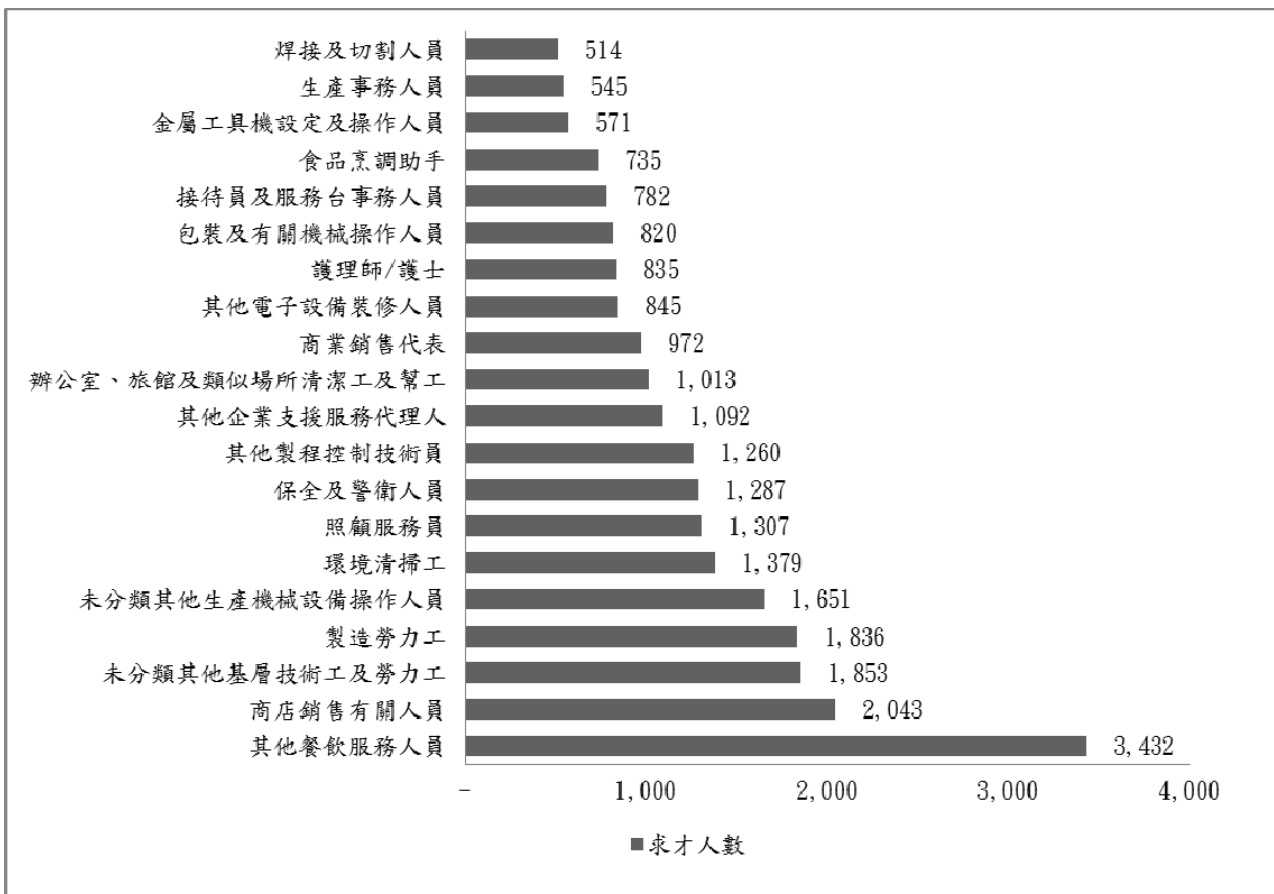
↓表 12 108年第2季求職者與求才者熱門職類前20名排名

求職排序	求才排序	職類	求職人數 (A)	求才人數 (B)	求供倍數 (B/A)	供需情形 (B-A)
1	4	製造勞力工	2,179	1,836	0.84	-343
2	34	事務秘書	1,658	327	0.20	-1,331
3	3	未分類其他基層技術工及勞力工	1,471	1,853	1.26	382
4	1	其他餐飲服務人員	1,119	3,432	3.07	2,313
5	2	商店銷售有關人員	913	2,043	2.24	1,130
6	15	包裝及有關機械操作人員	888	820	0.92	-68
7	42	電力及電子設備組裝人員	758	253	0.33	-505
8	7	照顧服務員	571	1,307	2.29	736
9	26	一般辦公室事務人員	484	408	0.84	-76
10	11	辦公室、旅館及類似場所清潔工及幫工	397	1,013	2.55	616
11	6	環境清掃工	396	1,379	3.48	983
12	8	保全及警衛人員	392	1,287	3.28	895
13	5	未分類其他生產機械設備操作人員	353	1,651	4.68	1,298
14	16	接待員及服務台事務人員	353	782	2.22	429
15	12	商業銷售代表	340	972	2.86	632
16	9	其他製程控制技術員	278	1,260	4.53	982
17	48	會計及簿記事務人員	266	160	0.60	-106
18	14	護理師/護士	258	835	3.24	577
19	21	小客車及小貨車駕駛人員	235	501	2.13	266
20	13	其他電子設備裝修人員	234	845	3.61	611
21	37	廣告及行銷專業人員	199	293	1.47	94
22	25	營建勞力工	179	419	2.34	240
23	24	存貨事務人員	178	427	2.40	249
24	17	食品烹調助手	170	735	4.32	565
25	22	非食品飲料產品分級及檢查人員	165	456	2.76	291
26	35	美髮、美容及造型設計有關工作人員	153	327	2.14	174
27	47	電子工程師	134	205	1.53	71
28	19	生產事務人員	125	545	4.36	420
32	20	焊接及切割人員	98	514	5.24	416
42	10	其他企業支援服務代理人	79	1,092	14	-
43	18	金屬工具機設定及操作人員	73	571	8	-

↓圖 7 108年第2季求職者希望前20名熱門職類之求職人數



↓圖 8 108年第2季求才者提供前20名熱門職類之求才人數



二、熱門職類求供倍數分析(求職人數500人以上)

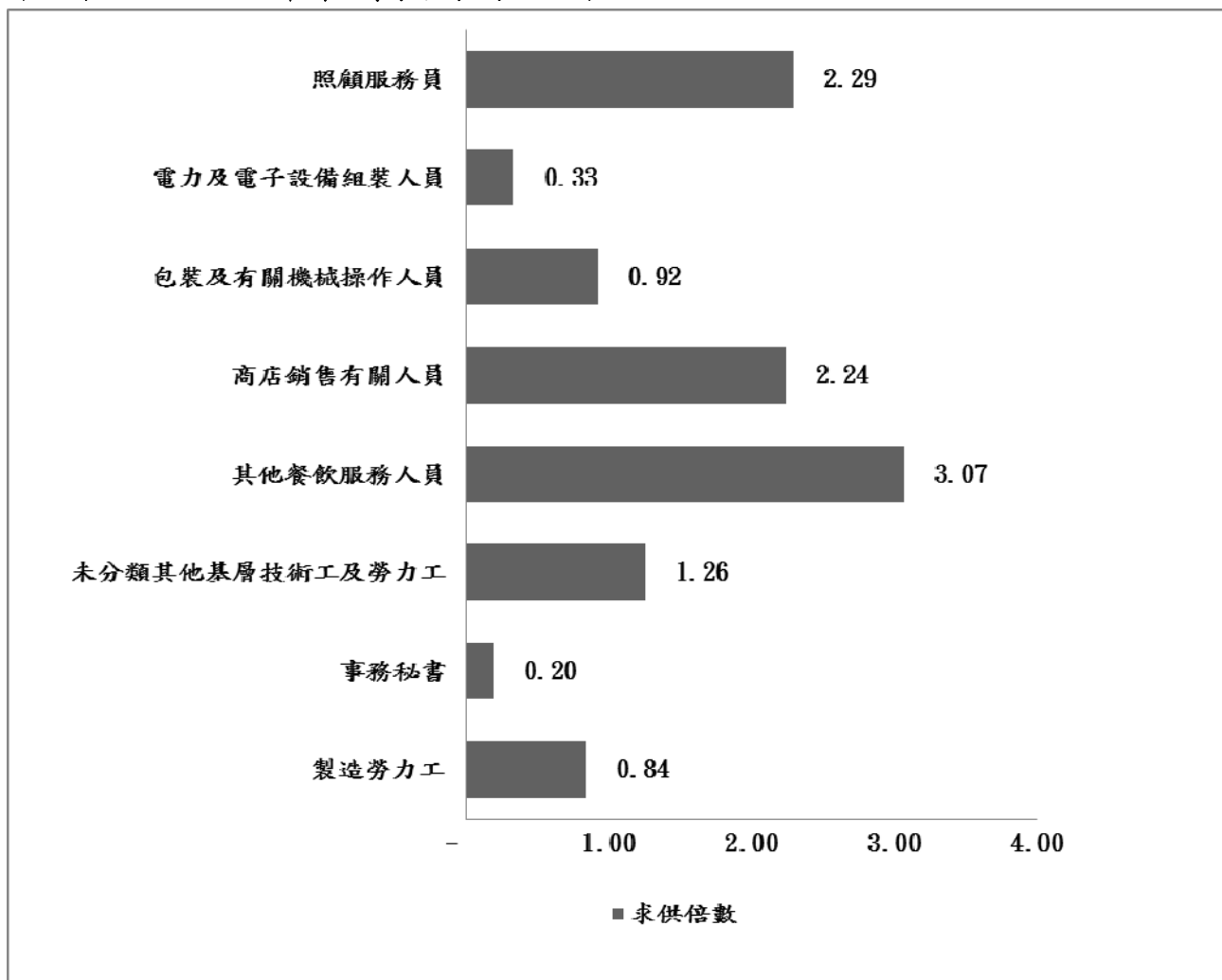
(請參閱表12及圖9)

(一)108年第2季求供倍數2以上之職業別為「其他餐飲服務人員」、「照顧服務員」、「商店銷售有關人員」。

(二)108年第2季求供倍數0.5至2以下之職業別為「未分類其他基層技術工及勞力工」、「包裝及有關機械操作人員」、「製造勞力工」。

(三)108年第2季求供倍數0.5以下之職業別為「電力及電子設備組裝人員」、「事務秘書」。

↓ 圖 9 108年第2季熱門職類之求供倍數



肆、綜合建議：

- 一、為協助求職者了解自己的興趣、人格特質，以推估職業選擇的範圍，或確定職業選擇的適切性。勞動部勞動力發展署台灣就業通網站提供職業興趣量表，歡迎上線進行測驗(網址：www.taiwanjobs.gov.tw)或洽本中心各就業服務站由個案管理員提供個別化服務。
- 二、另求職者可透過提昇核心職能以轉換爭取市場上熱門職缺，達成順利就業目標。本中心自辦職業訓練採「產訓合作」模式，讓訓練與就業合一，結訓後並持續就業輔導3個月，協助學員適應職場過渡期，提昇就業穩定度。歡迎有意提升自我職能專業性或第二專長民眾報名參加開辦之職業訓練班（電話：733-0823轉201~209或783-5011）。
- 三、隨著出生率長期性低估，人才高度需求將成為未來的常態，對人才有需求的廠商應適時提高薪資福利及改善勞動環境與條件，以吸引優質人才加入，增加企業競爭力。
- 四、因應國內人口老化衍生人力斷層等問題，建議求才廠商多進用新住民、二度就業婦女、中高年齡及大專新鮮人力，以解決長期缺工問題，本中心針對僱用特定對象身份之事業單位，經申請同意可核發「僱用獎助」補助金，歡迎企業多加運用，詳情請洽本市公立就業服務站。
- 五、廠商如有特殊人力需求無法補實，可洽本中心研議合作模式，不僅可為廠商培訓專業人才，更可協助職訓學員即時回歸職場（電話：733-0823轉201~209或783-5011）。
- 六、本中心不定期辦理單一、小型或中、大型現場徵才活動，是一個快速徵才管道與平台，求才廠商可免費報名參加(免費求才專線：0800-000-940、07-7332810)，歡迎多加利用。

高雄市政府勞工局訓練就業中心

高雄市烏松區大埤路117號 (07)733-0823

網址：www.ktec.gov.tw



GPN碼：

☐2006900019



高雄市政府勞工局訓練就業中心各就業服務站台

◎前鎮站07-8220790 前鎮區鎮中路6號1樓	◎三民站07-3837191 三民區大順二路468號10樓	◎中區站07-2410053 前金區中正四路261號1樓	◎左營站07-5509848 左營區忠言路189號	◎楠梓站07-3609521 楠梓區學專路777號2樓	◎前鎮台07-8418227 前鎮加工區中六路與環區一路口
◎旗津台07-5714116 旗津區旗津三路2號1樓	◎楠梓台07-3640508 楠梓加工出口區經二路15號	◎烏松台07-7331824 烏松區大埤路117號	◎大寮台07-7825009 捷運大寮站2號出口2樓	◎仁武台07-3749554 仁武區工業二路3號	◎路竹台07-6071047 路竹區國昌路76號
◎旗山台07-6623656 旗山區延平一路495號2樓	◎燕巢台07-6162801 燕巢區中安路1號	◎永安台07-6245031 永安區永工二路1號	◎本洲分台07-6246155 岡山區本工路17號		

高雄市政府勞工局訓練就業中心鳳山、岡山就業服務站台(勞動部委辦)

◎鳳山站07-7410243 鳳山區中山西路235號	◎大社台07-3539044 大社區自強街1號	◎林園台07-6466185 林園區王公路1號	◎茂林台07-6801385 茂林區茂林里8-3號	◎美濃台07-6820711 美濃區美中路260號
◎那瑪夏台07-6701275 那瑪夏區大光巷230號	◎甲仙台07-6751744 甲仙區中山路50號	◎六龜台07-6892488 六龜區民治路18號	◎桃源台07-6861336 桃源區北進巷1-2號	◎大樹台07-6529406 大樹區龍目路158號2樓
◎岡山站07-6228321 岡山區民有路27號	◎梓官台07-6194849 梓官區梓官路258號	◎阿蓮台07-6315428 阿蓮區民生路94號	◎茄萣台07-6909738 茄萣區濱海路四段27號	◎彌陀台07-6194850 彌陀區中華路4號
◎內門台07-6674851 內門區內門20號	◎橋頭台07-6126883 橋頭區隆豐路1號	◎湖內台07-6992271 湖內區中正路二段77號	◎杉林台07-6774420 杉林區山仙路6號	