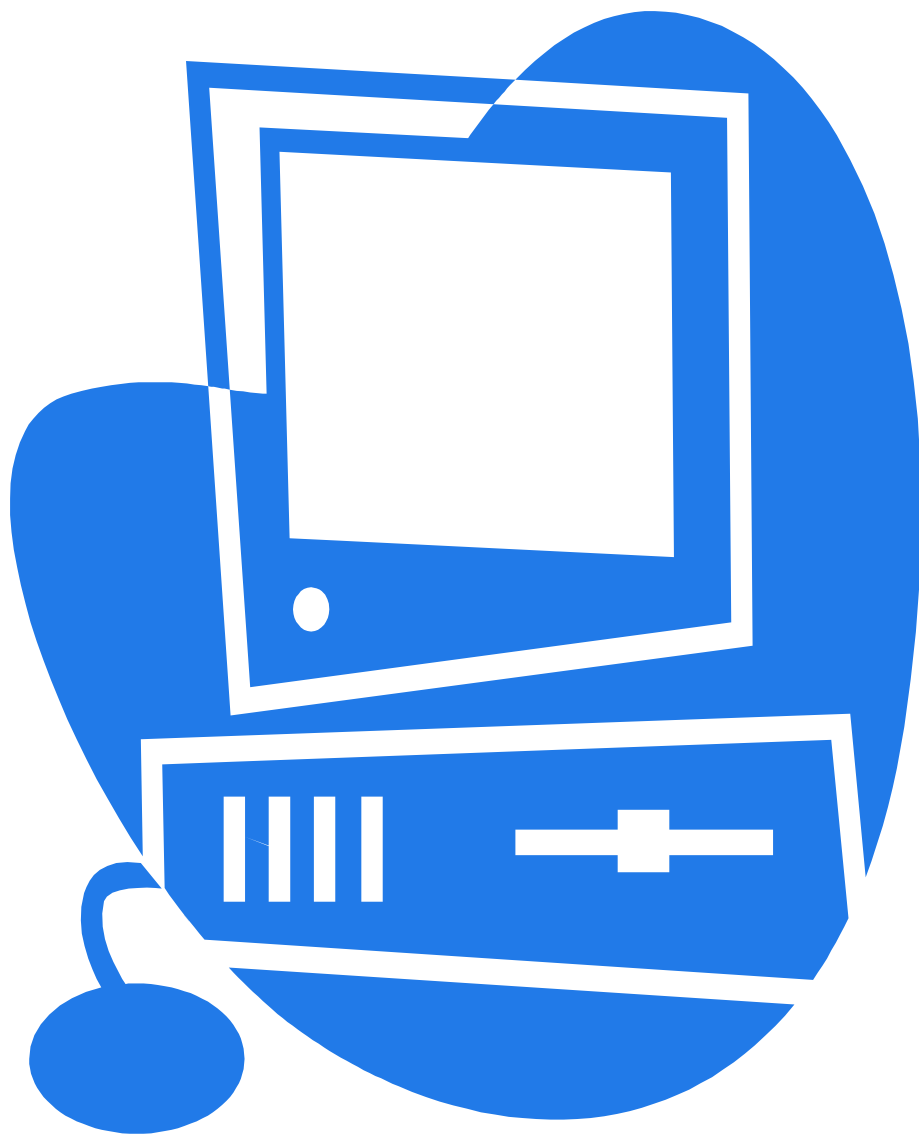


高雄市 108年第3季

就業市場分析報告



高雄市政府勞工局訓練就業中心 中華民國108年10月編印

目錄

壹、摘要	1
貳、綜合分析與說明	2
一、統計範圍	2
二、統計方式	2
三、重要名詞解釋	2
四、綜合分析	3
(一)就業服務概況說明	3
(二)求職、求才及推介就業按「教育程度」分析	4
(三)求職及推介就業按「年齡」分析	7
(四)求職、求才及推介就業按「職業」分析	8
(五)求職及求才及推介就業按「職業與教育程度、年齡」交叉分析	10
(六)特定對象身分別區分求職概況	13
(七)有效求職者未能推介就業原因分析	15
(八)雇主提供有效求才機會未能補實之原因分析	19
參、就業市場熱門職缺	20
一、就業市場熱門職缺供需概況	20
(一)求職者最希望從事之職務類別	20
(二)求才者提供之職缺數排名	21
二、熱門職類求供倍數分析	23
(一)求供倍數2以上之職業別	23
(二)求供倍數0.5至2以下之職業別	23
(三)求供倍數0.5以下之職業別	23
肆、綜合建議	24

表目錄

表 1	108年第3季求職、求才、推介就業統計表	4
表 2	108年第3季求職及推介就業人數按教育程度分	5
表 3	108年第3季求才及僱用人數按教育程度分	6
表 4	108年第3季求職及推介就業人數按年齡分	8
表 5	108年第3季求職、求才及推介就業人數按職業分	9
表 6	108年第3季職類別與教育程度對照表	11
表 7	108年第3季新登記求職人數年齡別與教育程度對照表.....	12
表 8	108年第3季新登記求職人數年齡別與職業別對照表.....	13
表 9	108年第3季特定對象身分別求職概況統計表	14
表 10	108年第3季有效求職者未能推介就業原因.....	16
表 10-1	108年第3季有效求職者未能推介就業原因按職業分.....	17
表 10-2	108年第3季有效求職者未能推介就業原因按年齡與性別分.....	17
表 11	108年第3季雇主提供有效求才機會未能補實之原因分析.....	19
表 11-1	108年第3季雇主提供之有效求才機會未能補實原因按職業分.....	20
表 12	108年第3季求職者與求才者熱門職類前20名排名.....	21

圖目錄

圖 1	108年第3季求職、求才及推介就業人數比較圖	4
圖 2	108年第3季求職就業率按教育程度分.....	5
圖 3	108年第3季求才利用率按教育程度分	7
圖 4	108年第3季特定對象身分別就業概況統計.....	15
圖 5	108年第3季求職者未能推介就業原因按職業分.....	18
圖 6	108年第3季雇主提供有效求才機會未能補實之原因分析圖.....	20
圖 7	108年第3季求職者希望前20名熱門職類之求職人數.....	22
圖 8	108年第3季求才者提供前20名熱門職類之求才人數.....	22
圖 9	108年第3季熱門職類之求供倍數.....	23

壹、摘要

- 一、「高雄市就業市場分析報告」依據高雄市政府社會局69年5月20日高市社局(二)字第08862號函規定，自69年5月由本市就業服務機構按月編印出版。並自84年起改以季報方式出版。
- 二、上揭分析報告每季出版1期，全年共刊4期，蒐集本市最新人力供需資料，提供廠商投資設廠及教育訓練等之參考。
- 三、本中心為便利市民就近辦理求職、雇主求才登記及輔導就業，於本市38個行政轄區設置前鎮、三民、左營、楠梓等就業服務站以及前鎮、旗津、大寮、燕巢、鳥松、旗山、仁武、永安、楠梓、路竹及本洲分台等11個就業服務台；並分別於104年7月1日及10月1日起受委辦勞動部勞動力發展署高屏澎東分署鳳山及岡山就業中心暨所屬17個就業服務台業務，承接鳳山及岡山就業服務站台後，可望提供本市市民及廠商更整合性及便捷性服務。
- 四、本季刊依據前鎮、三民、左營、楠梓、鳳山及岡山等6個就業服務站及前鎮、旗津、楠梓等28個就業服務台108年7-9月服務資料進行統計分析，尚能反映現階段人力供需趨勢，應可提供雇主求才、市民求職與投資設廠者參考。

貳、綜合分析與說明

一、統計範圍

本項報告統計範圍為本市前鎮、三民、左營、楠梓、鳳山及岡山等6個就業服務站以及前鎮、旗津、大寮、燕巢、鳥松、旗山、仁武、永安、楠梓、路竹、本洲分台、大社、林園、茂林、美濃、那瑪夏、甲仙、六龜、桃源、大樹、阿蓮、湖內、茄萣、彌陀、橋頭、梓官、內門及杉林等28個就業服務台。

二、統計方式

由勞動部勞動力發展署所開發之網際網路就業服務資訊整合系統中取得求職求才等相關數值，據此統計分析。

三、重要名詞解釋

(一)求職人數：指具有工作能力者，前往公立就業服務機構登記求職人數。

(二)求才人數：指雇主於前往公立就業服務機構登記求才之人數。

(三)新登記人數：指在當季內辦理求職或求才登記之人數。如新登記求職人數、新登記求才人數。

(四)有效人數：一般求職、求才登記有效期限訂為2個月，故有效人數包含當季新登記人數及有效期間內已辦理登記而尚未介紹就業之求職人數或尚未填補之求才空缺，其延至當季仍需予以介紹者。

(五)求職推介就業人數：於就業服務機構登記有效求職人數中，經推介成功就業之人數。

(六)求才僱用人數：於就業服務機構登記有效求才人數中，經推介成功僱用或利用勞動部勞動力發展署資訊找到所需人才僱用之人數。

(七)求供倍數：指求才人數對求職人數之倍數。

(八)求職就業率：指有效求職推介就業人數占新登記求職人數之百分比。

(九)求才利用率：指有效求才僱用人數占新登記求才人數之百分比。

(十)教育程度：指畢業學歷，惟肄業學歷比照同等學歷填列。

四、綜合分析-就業市場分析

108年7~9月份（以下簡稱本季）求職、求才資料分析，說明如下：

（一）就業服務概況說明（請參閱表1及圖1）

就業媒合及求供倍數

108年第3季新登記求職人數20,603人，較上季19,441人增加1,162人，上升5.98%；新登記求才人數38,736人，較上季39,934人減少1,198人，下降3.00%；有效求職推介就業人數11,006人，較上季9,805人增加1,201人，上升12.25%；有效求才僱用人數22,442人，較上季26,372人減少3,930人，下降14.90%；推介就業率53.42%，較上季50.43%上升2.98%；求才利用率66.04%，較上季57.94%下降8.10%；新登記求供倍數為2.05，較上季1.88下降0.17，即新登記求才人數大於新登記求職人數。

另高雄本中心於9月首次辦理市府約聘僱人員統一公開甄試，活動辦理情形如下：

報考概況↓

類別編號	用人單位	職缺人數	收件數	合格人數	到考人數
A01	高雄市政府運動發展局-運動設施科	1	21	16	10
B01	高雄市政府交通局-交通事件裁決中心	1	93	90	68
C01	高雄市稅捐稽徵處-秘書室	2	136	132	75
D01	高雄市殯葬管理處	1	51	50	40
E01	高雄市政府教育局-幼兒教育科	1	142	99	76
E02	高雄市三民區莊敬國民小學-總務處	1	85	82	54
E03	高雄市立民族國民中學	1	49	49	33
F01	高雄市政府社會局-老人福利科	1	6	1	0
G01	高雄市政府經濟發展局	2	35	22	21
小計		11	618	541	377

當日實際到考人數為377人，缺考164人，到考率為69.69%，另社會局唯一符合資格考生未應考，故該類別無人錄取，本次共進用10人，平均錄率為2.7%。

↓ 表1 108年第3季求職、求才、推介就業統計表

年別與季別		單位：人、%						
		求職人數 (新登記)	求才人數 (新登記)	求供倍數 B/A	推介就業		求才僱用	
		A	B		人數(有效) C	推介就業率 C/A	人數(有效) D	求才利用率 D/B
108年第1季	1月	5,958	11,287	1.89	3,604	60.49%	8,840	78.32%
	2月	5,042	12,083	2.40	2,830	56.13%	9,215	76.26%
	3月	6,201	13,264	2.14	3,297	53.17%	9,658	72.81%
	合計	17,201	36,634	2.13	9,731	56.57%	27,713	75.65%
108年第2季	4月	6,356	12,856	2.02	3,141	49.42%	8,512	66.21%
	5月	6,555	13,831	2.11	3,601	54.94%	9,536	68.95%
	6月	6,530	13,247	2.03	3,063	46.91%	8,324	62.84%
	合計	19,441	39,934	2.05	9,805	50.43%	26,372	66.04%
108年第3季	7月	7,805	13,139	1.68	4,085	52.34%	8,192	62.35%
	8月	6,379	12,682	1.99	3,647	57.17%	7,334	57.83%
	9月	6,419	12,915	2.01	3,274	51.00%	6,916	53.55%
	合計	20,603	38,736	1.88	11,006	53.42%	22,442	57.94%
與上季比較		1,162	-1,198	-0.17	1,201	2.98%	-3,930	-8.10%

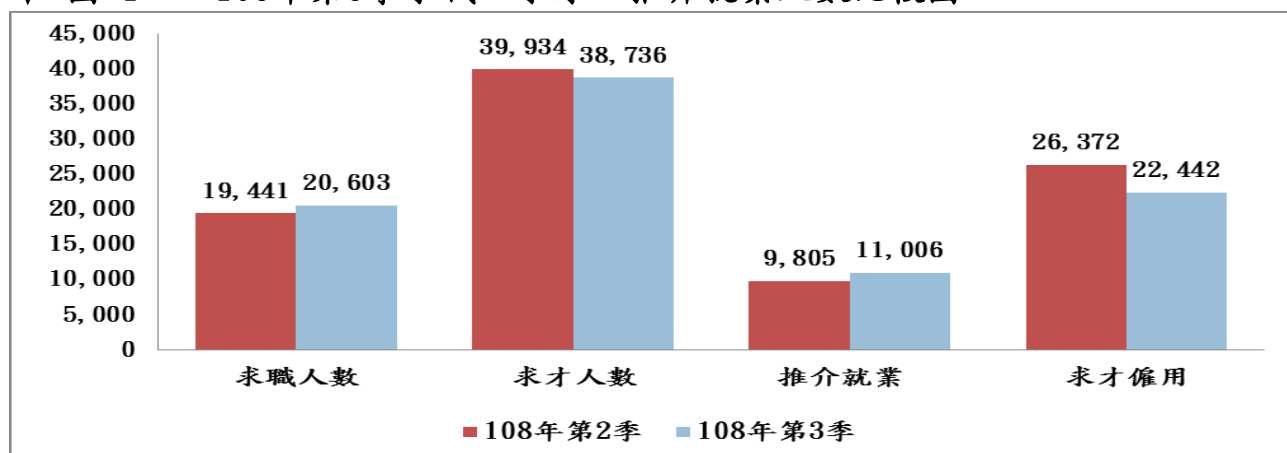
資料來源：勞動部勞動力發展署網際網路就業服務資訊整合系統。

求供倍數＝新登記求才人數／新登記求職人數。

推介就業率＝推介就業人數(有效)／新登記求職人數。

求才利用率＝求才僱用人數(有效)／新登記求才人數。

↓ 圖 1 108年第3季求職、求才、推介就業人數比較圖



(二) 求職、求才及推介就業按「教育程度」分析 (請參閱表2及表3)

108年第3季新登記求職人數20,603人，較上季19,441人增加1,162人，上升5.98%；按教育程度區分，以高職程度者7,311人居首，佔35.49%，較上季6,890人增加421人，上升6.11%；其次為大學程度者7,177人，佔34.83%，較上季6,933人增加244人，上升3.52%；再次為專科程度者2,338人，佔11.35%，較上季2,215人增加123人，上升5.55%。

有效求職推介就業人數11,006人，較上季9,805人增加1,201人，上升12.25%；以大學程度者4,136人居首，佔37.58%，較上季3,259人增加877人，上升26.91%；其次為高職程度者4,008人，佔36.42%，較上季3,742人增加266人，上升7.11%；再次為專科程度者1,144人，佔10.39%，較上季1,074人增加70人，上升6.52%。

各教育程度別求職就業率(求職登記人數超過500人者)以大學程度者57.63%居首，較上季47.01%上升10.62%；其次為高職程度者54.82%，較上季54.31%上升0.51%；再次為專科程度者48.93%，較上季48.49%上升0.44%；碩士程度者48.54%，較上季47.53%上升1.01%；高中程度者46.68%，較上季49.63%下降2.95%；國中程度者44.03%，較上季53.55%下降9.52%。(請參閱表2、圖2)

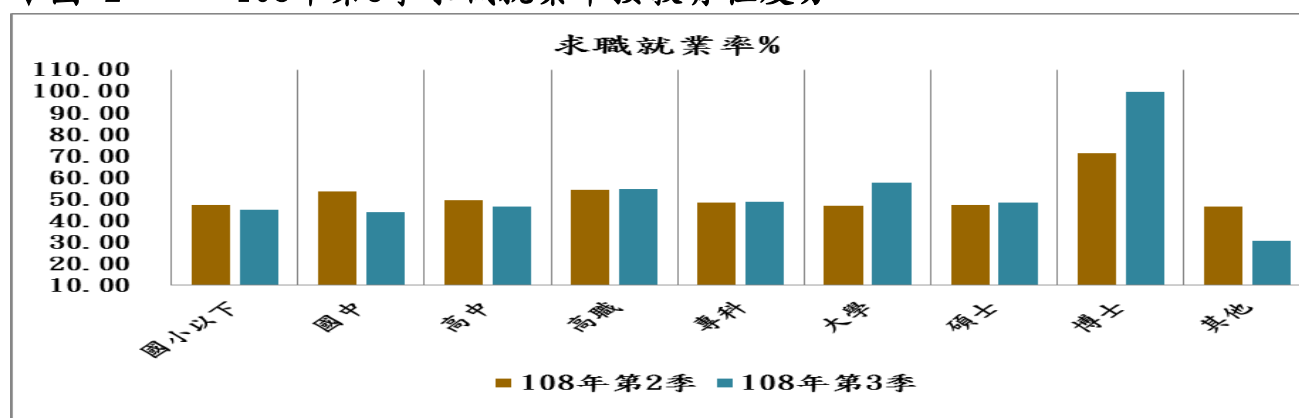
↓表2 108年第3季求職及推介就業人數按教育程度分

單位：人、%

項目	總計	國小以下	國中	高中	高職	專科	大學	碩士	博士	其他
新登記求職人數(108年第2季)	19,441	362	1,449	1,082	6,890	2,215	6,933	425	14	71
比例(%)	100.00	1.86	7.45	5.57	35.44	11.39	35.66	2.19	0.07	0.37
有效求職推介就業人數	9,805	172	776	537	3,742	1,074	3,259	202	10	33
比例(%)	100.00	1.75	7.91	5.48	38.16	10.95	33.24	2.06	0.10	0.34
求職就業率%	50.43	47.51	53.55	49.63	54.31	48.49	47.01	47.53	71.43	46.48
新登記求職人數(108年第3季)	20,603	384	1,617	1,191	7,311	2,338	7,177	513	7	65
比例(%)	100.00	1.86	7.85	5.78	35.49	11.35	34.83	2.49	0.03	0.32
有效求職推介就業人數	11,006	174	712	556	4,008	1,144	4,136	249	7	20
比例(%)	100.00	1.58	6.47	5.05	36.42	10.39	37.58	2.26	0.06	0.18
求職就業率%	53.42	45.31	44.03	46.68	54.82	48.93	57.63	48.54	100.00	30.77

資料來源：勞動部勞動力發展署國際網路就業服務資訊整合系統。

↓圖2 108年第3季求職就業率按教育程度分



108年第3季新登記求才人數38,736人，較上季39,934人減少1,198人，下降3.00%；按教育程度來分析，以不限程度16,010人居首，佔41.33%，較上季15,251人增加759人，上升4.98%；其次為高職程度者8,963人，佔23.14%，較上季10,055人減少1,092人，下降10.86%；再次為專科程度者4,879人，佔12.60%，較上季5,182人減少303人，下降5.85%。(請參閱表3)

有效求才僱用人數為22,442人，較上季26,372人減少3,930人，下降14.90%；按教育程度分析，以不限程度者8,737人居首，佔38.93%，較上季10,041人減少1,304人，下降12.99%；其次為高職程度者5,456人，佔24.31%，較上季7,071人減少1,615人，下降22.84%；再次為專科程度者3,127人，佔13.93%，較上季3,168人減少41人，下降1.29%。

各教育程度別求才利用率(求才登記人數超過500人者)以國中程度者67.35%居首，較上季70.06%下降2.71%；其次為專科程度者64.09%，較上季61.13%上升2.96%；再次為高職程度者60.87%，較上季70.32%下降9.45%；高中程度者55.56%，較上季59.87%下降4.31%；大學程度者55.38%，較上季67.81%下降12.43%；不限程度者54.57%，較上季65.84%下降10.97%；國小以下程度者54.05%，較上季61.01%下降6.96%。(請參閱表3、圖3)

本季各級教育程度新登記求供倍數，以高中程度者3.51倍居首，其次為專科程度者2.09倍；再次為國小以下程度者1.83倍。

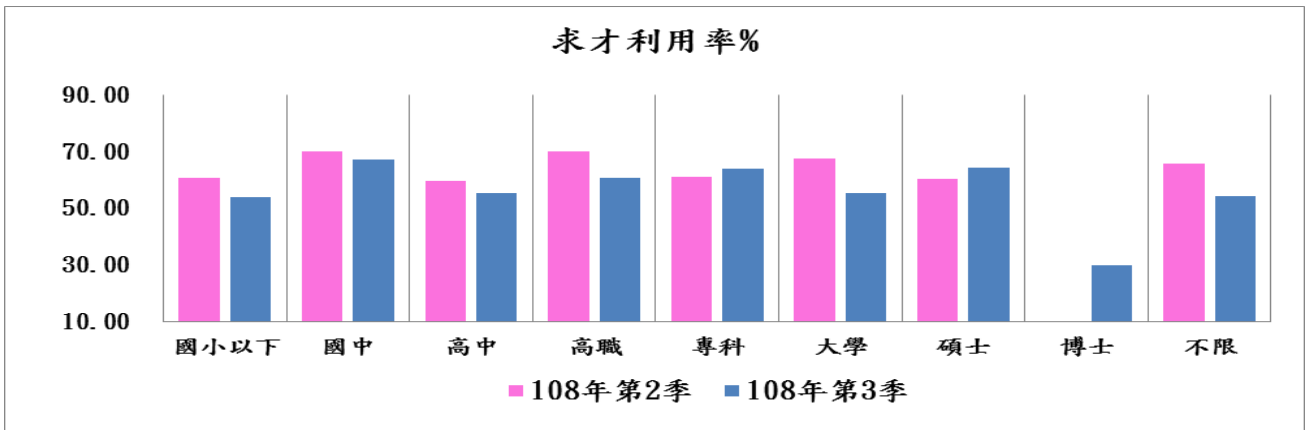
↓表 3 108年第3季求才及僱用人數按教育程度分

單位：人、%

項目	總計	國小以下	國中	高中	高職	專科	大學	碩士	博士	不限
新登記求才人數(108年第2季)	39,934	554	1,630	3,845	10,055	5,182	3,321	96	-	15,251
比例(%)	100.00	1.39	4.08	9.63	25.18	12.98	8.32	0.24	-	38.19
有效求才僱用人數	26,372	338	1,142	2,302	7,071	3,168	2,252	58	-	10,041
比例(%)	100.00	1.28	4.33	8.73	26.81	12.01	8.54	0.22	-	38.07
求才利用率%	66.04	61.01	70.06	59.87	70.32	61.13	67.81	60.42	-	65.84
新登記求才人數(108年第3季)	38,736	703	1,663	4,185	8,963	4,879	2,241	82	10	16,010
比例(%)	100.00	1.81	4.29	10.80	23.14	12.60	5.79	0.21	0.03	41.33
有效求才僱用人數	22,442	380	1,120	2,325	5,456	3,127	1,241	53	3	8,737
比例(%)	100.00	1.69	4.99	10.36	24.31	13.93	5.53	0.24	0.01	38.93
求才利用率%	57.94	54.05	67.35	55.56	60.87	64.09	55.38	64.63	30.00	54.57

資料來源：勞動部勞動力發展署網際網路就業服務資訊整合系統。

↓圖 3 108年第3季求才利用率按教育程度分



(三)求職及推介就業人數按「年齡」分析 (請參閱表4)

1、108年第3季新登記求職人數20,603人，較上季19,441人增加1,162人，按年齡分析以20~24歲組2,976人為最多，佔14.44%，較上季3,735人減少759人，下降20.32%；其次為35~39歲組2,613人，佔12.68%，較上季2,220人增加393人，上升17.70%；再其次為40~44歲組2,609人，佔12.66%，較上季2,315人增加294人，上升12.70%。另中高年齡層共有6,189人登記求職，佔30.04%，較上季5,156人增加1,033人，上升20.03%。

2、有效求職推介就業人數11,006人，較上季9,805人增加1,201人，以20~24歲組2,134人為最多，佔19.39%，較上季1,326人增加808人，上升60.94%；其次為25~29歲組1,384人，佔12.57%，較上季1,417人減少33人，下降2.33%；再其次為35~39歲組1,342人，佔12.19%，較上季1,415人減少73人，下降5.16%。中高年齡層推介就業人數計2,599人，佔23.61%，較上季2,665人減少66人，下降2.48%。

3、求職就業率(求職登記人數超過500人者)以15~19歲組82.55%為最高，較上季24.39%上升58.16%；其次為20~24歲組71.71%，較上季35.50%上升36.21%；再其次為25~29歲組54.60%，較上季62.45%下降7.85%；30~34歲組52.56%為最高，較上季64.60%下降12.04%；35~39歲組51.36%，較上季63.74%下降12.38%；40~44歲組48.03%，較上季56.03%下降8.00%；45~49歲組46.56%，較上季53.79%下降7.23%；50~54歲組42.41%，較上季53.13%下降10.72%；55~59歲組36.82%，較上季49.79%下降12.97%；60~64歲組35.80%，較上季44.40%下降8.60%。

↓ 表 4 108年第3季求職及推介就業人數按年齡分

項 目		單位：人、%												
		合計	未滿15歲	15~19歲	20~24歲	25~29歲	30~34歲	35~39歲	40~44歲	45~49歲	50~54歲	55~59歲	60~64歲	65歲以上
108年第2季 求職人數	新登記(1)	19,441	2	1,640	3,735	2,269	1,890	2,220	2,315	1,859	1,579	1,173	545	214
	有效(2)	56,652	5	2,684	8,179	6,786	6,070	7,314	7,201	6,357	5,613	4,005	1,795	643
求職推介就業人數	新登記(3)	2,433	1	208	408	318	260	313	324	202	183	137	63	16
	有效(4)	9,805	1	400	1,326	1,417	1,221	1,415	1,297	1,000	839	584	242	63
求職就業率 (4)/(1)		50.43%	50.00%	24.39%	35.50%	62.45%	64.60%	63.74%	56.03%	53.79%	53.13%	49.79%	44.40%	29.44%
108年第3季 求職人數	新登記(1)	20,603	-	1,347	2,976	2,535	2,125	2,613	2,609	2,279	1,872	1,404	634	211
	有效(2)	59,786	1	4,158	8,263	6,873	6,036	7,552	7,537	6,829	5,926	4,190	1,855	566
求職推介就業人數	新登記(3)	2,696	-	350	563	305	265	291	263	248	194	137	63	17
	有效(4)	11,006	-	1,112	2,134	1,384	1,117	1,342	1,253	1,061	794	517	227	65
求職就業率 (4)/(1)		53.42%	-	82.55%	71.71%	54.60%	52.56%	51.36%	48.03%	46.56%	42.41%	36.82%	35.80%	30.81%

資料來源：勞動部勞動力發展署網際網路就業服務資訊整合系統。

(四)求職、求才及推介就業按「職業」分析(請參閱表5)

- 1、108年第3季新登記求職人數20,603人，以基層技術工及勞力工5,011人為最多，佔24.32%；其次為服務及銷售工作人員3,910人，佔18.98%；再其次為事務支援人員3,690人，佔17.91%。
- 2、108年第3季新登記求才人數38,736人，以服務及銷售工作人員9,375人為最多，佔24.20%；其次為基層技術工及勞力工7,434人，佔19.19%；再其次為機械設備操作及組裝人員5,569人，佔14.38%。
- 3、有效求職推介就業人數11,006人，以基層技術工及勞力工2,924人為最多，佔26.57%；其次為服務及銷售工作人員2,101人，佔19.09%；再其次為事務支援人員1,727人，佔15.69%。
- 4、有效求才僱用人數22,442人，以服務及銷售工作人員4,931人為最多，佔21.97%；其次為基層技術工及勞力工4,897人，佔21.82%；再其次為技術員及助理專業人員3,273人，佔14.58%。

5、求職就業率(求職登記人數超過500人者)以基層技術工及勞力工58.35%為最高；其次為技術員及助理專業人員56.14%；再其次為技藝有關工作人員54.15%、服務及銷售工作人員53.73%、機械設備操作及組裝人員52.80%、專業人員52.26%、事務支援人員46.80%。

6、求才利用率(求才登記人數超過500人者)以基層技術工及勞力工65.87%為最高；其次為技術員及助理專業人員65.23%；再其次為專業人員58.50%、事務支援人員56.65%、機械設備操作及組裝人員54.82%、技藝有關工作人員53.22%、服務及銷售工作人員52.60%。

7、本季各職業新登記求供倍數，以技藝有關工作人員3.66倍為最高，其次為技術員及助理專業人員3.05倍，再其次為服務及銷售工作人員2.40倍及專業人員2.04倍。

↓ 表 5 108年第3季求職、求才及推介就業人數按職業分

項目		單位：人、%									
		總計	主管及經理人員	專業人員	技術員及助理專業人員	事務支援人員	服務及銷售工作人員	農、林、漁、牧業生產人員	技藝有關工作人員	機械設備操作及組裝人員	基層技術工及勞力工
求職人數	新登記(1)	20,603	329	1,789	1,646	3,690	3,910	82	1,108	3,038	5,011
	有效(2)	59,786	1,285	5,734	5,362	11,508	10,719	240	3,093	8,433	13,412
求才人數	新登記(3)	38,736	373	3,653	5,018	3,130	9,375	127	4,057	5,569	7,434
	有效(4)	71,661	743	7,353	9,624	5,430	17,189	219	7,356	9,939	13,808
求職推介 就業人數	新登記(5)	2,696	20	133	155	337	619	13	135	383	901
	有效(6)	11,006	152	935	924	1,727	2,101	39	600	1,604	2,924
求才僱用 人數	新登記(7)	4,066	17	212	494	423	854	17	335	535	1,179
	有效(8)	22,442	173	2,137	3,273	1,773	4,931	46	2,159	3,053	4,897
求供倍數	新登記(3)/(1)	1.88	1.13	2.04	3.05	0.85	2.40	1.55	3.66	1.83	1.48
	有效(4)/(2)	1.20	0.58	1.28	1.79	0.47	1.60	0.91	2.38	1.18	1.03
求職就業率 (6)/(1)		53.42%	46.20%	52.26%	56.14%	46.80%	53.73%	47.56%	54.15%	52.80%	58.35%
求才利用率 (8)/(3)		57.94%	46.38%	58.50%	65.23%	56.65%	52.60%	36.22%	53.22%	54.82%	65.87%

資料來源：勞動部勞動力發展署網際網路就業服務資訊整合系統。

(五) 求職、求才及推介就業按「職業與教育程度、年齡」交叉分析

1. 職業別與教育程度

從職業別與教育程度對照來看，新登記求職人數中，依教育程度分析高中及國中希望工作以「9 基層技術工及勞力工」居多；高職希望工作以「9 基層技術工及勞力工」、「5 服務及銷售工作人員」、「8 機械設備操作及組裝人員」、「4 事務支援人員」；大學希望工作以「4 事務支援人員」、「9 基層技術工及勞力工」、「2 專業人員」、「5 服務及銷售工作人員」、「3 技術員及助理專業人員」居多；專科希望工作以「4 事務支援人員」、「5 服務及銷售工作人員」居多；碩士希望工作則以「2 專業人員」居多。

新登記求才人數500人以上中，就業機會職類別為「5 服務及銷售工作人員」、「9 基層技術工及勞力工」、「8 機械設備操作及組裝人員」、「3 技術員及助理專業人員」、「7 技藝有關工作人員」、「2 專業人員」、「4 事務支援人員」居多；求才條件以不限學歷居多的職類別為「9 基層技術工及勞力工」、「5 服務及銷售工作人員」、「8 機械設備操作及組裝人員」、「7 技藝有關工作人員」、「3 技術員及助理專業人員」、「4 事務支援人員」；求才條件以高職居多的職類別為「5 服務及銷售工作人員」、「3 技術員及助理專業人員」、「9 基層技術工及勞力工」、「8 機械設備操作及組裝人員」、「7 技藝有關工作人員」、「4 事務支援人員」；求才條件以專科居多的職類別為「3 技術員及助理專業人員」、「2 專業人員」、「4 事務支援人員」、「5 服務及銷售工作人員」；求才條件以高中居多的職類別為「5 服務及銷售工作人員」、「3 技術員及助理專業人員」、「9 基層技術工及勞力工」、「8 機械設備操作及組裝人員」；求才條件以大學居多的職類別為「2 專業人員」。

新登記求供倍數為1.88，求供倍數3.65職類別為「7 技藝有關工作人員」，求供倍數3.05職類別為「3 技術員及助理專業人員」，求供倍數2.40職類別為「5 服務及銷售工作人員」，求供倍數2.04職類別為「2 專業人員」，求供倍數1.78職類別為「8 機械設備操作及組裝人員」，求供倍數1.55職類別為「6 農、林、漁、牧業生產人員」，求供倍數1.51職類別為「9 基層技術工及

勞力工」，求供倍數1.13職類為「1 主管及經理人員」，求供倍數0.85職類為「4 事務支援人員」。(請參閱表6)

↓ 表6 108年第3季職業別與教育程度對照表

單位：人

項目	總計	1主管及經理人員	2專業人員	3技術員及助理專業人員	4事務支援人員	5服務及銷售工作人員	6農、林、漁、牧業生產人員	7技藝有關工作人員	8機械設備操作及組裝人員	9基層技術工及勞力工
新登記求職人數總計	20,603	329	1,789	1,646	3,690	3,910	82	1,108	3,038	5,011
國小以下	384	-	2	4	4	55	7	15	65	232
國中	1,617	3	4	31	42	331	15	98	345	748
高中	1,191	9	33	64	122	315	4	60	210	374
高職	7,311	36	182	371	910	1,717	30	489	1,655	1,921
專科	2,338	61	255	286	592	460	11	129	271	273
大學	7,177	152	1,091	806	1,930	1,002	11	297	471	1,417
碩士	513	66	216	84	83	22	1	15	11	15
博士	7	1	6	-	-	-	-	-	-	-
不限	-	-	-	-	-	-	-	-	-	-
其他	65	1	-	-	7	8	3	5	10	31
新登記求才人數總計	38,736	373	3,653	5,018	3,130	9,375	127	4,057	5,569	7,434
國小以下	703	-	5	6	3	206	1	31	104	347
國中	1,663	3	6	38	19	378	4	242	508	465
高中	4,185	43	198	832	317	1,177	20	427	543	628
高職	8,963	96	441	1,343	1,037	2,678	-	1,094	1,173	1,101
專科	4,879	139	1,323	1,324	731	579	-	289	76	418
大學	2,241	59	1,270	485	277	21	-	58	26	45
碩士	82	2	66	8	6	-	-	-	-	-
博士	10	-	10	-	-	-	-	-	-	-
不限	16,010	31	334	982	740	4,336	102	1,916	3,139	4,430
其他	-	-	-	-	-	-	-	-	-	-
求供倍數(新登記)	1.88	1.13	2.04	3.05	0.85	2.40	1.55	3.66	1.83	1.48

資料來源：勞動部勞動力發展署網際網路就業服務資訊整合系統。

2. 年齡別與教育程度

從年齡別與教育程度對照來看，新登記求職者中15~24歲青少年的教育程度以大學及高職居多，分別佔53.34%和32.22%；25~44歲青壯年的教育程度以大學及高職居多，分別佔40.87%和34.05%；45~64歲中高齡的教育程度以高職及專科居多，分別佔40.43%和17.34%。(請參閱表7)

↓表 7 108年第3季新登記求職人數年齡別與教育程度對照表

		單位：人、%											
項目	總計	未滿15歲	15~19歲	20~24歲	25~29歲	30~34歲	35~39歲	40~44歲	45~49歲	50~54歲	55~59歲	60~64歲	65歲以上
新登記求職人數總計	20,603	-	1,347	2,976	2,534	2,125	2,613	2,609	2,278	1,872	1,404	634	211
比例(%)	100.00	-	6.54	14.44	12.30	10.31	12.68	12.66	11.06	9.09	6.81	3.08	1.02
國小以下	384	-	-	2	2	11	31	34	21	39	92	97	55
比例(%)	1.86	-	-	0.01	0.01	0.05	0.15	0.17	0.10	0.19	0.45	0.47	0.27
國中	1,617	-	47	67	45	104	165	239	234	232	293	151	40
比例(%)	7.85	-	0.23	0.33	0.22	0.50	0.80	1.16	1.14	1.13	1.42	0.73	0.19
高中	1,191	-	171	103	79	98	121	132	157	129	108	70	23
比例(%)	5.78	-	0.83	0.50	0.38	0.48	0.59	0.64	0.76	0.63	0.52	0.34	0.11
高職	7,311	-	723	670	698	654	995	1,017	953	834	536	179	52
比例(%)	35.49	-	3.51	3.25	3.39	3.17	4.83	4.94	4.63	4.05	2.60	0.87	0.25
專科	2,338	-	33	174	106	143	311	481	479	324	195	75	17
比例(%)	11.35	-	0.16	0.84	0.51	0.69	1.51	2.33	2.32	1.57	0.95	0.36	0.08
大學	7,177	-	373	1,933	1,502	1,027	885	624	367	258	140	53	15
比例(%)	34.83	-	1.81	9.38	7.29	4.98	4.30	3.03	1.78	1.25	0.68	0.26	0.07
碩士	513	-	-	23	98	84	92	76	58	48	27	6	1
比例(%)	2.49	-	-	0.11	0.48	0.41	0.45	0.37	0.28	0.23	0.13	0.03	0.00
博士	7	-	-	-	-	1	1	2	3	-	-	-	-
比例(%)	0.03	-	-	-	-	0.00	0.00	0.01	0.01	-	-	-	-
其他	65	-	-	4	4	3	12	4	6	8	13	3	8
比例(%)	0.32	-	-	0.02	0.02	0.01	0.06	0.02	0.03	0.04	0.06	0.01	0.04

比例(%)計算方式為交叉分析人數佔總人數20,603人之比例。

3. 年齡別與職業別

從年齡別與職業別對照來看，新登記求職者中15~24歲青少年的希望工作以「9 基層技術工及勞力工」佔37.84%居多，其次為「5 服務及銷售工作人員」佔21.28%；25~44歲青壯年的希望工作以「4 事務支援人員」佔21.86%居多，其次為「9 基層技術工及勞力工」佔18.62%；45~64歲中高齡的希望工作以「9 基層技術工及勞力工」佔23.34%居多，其次為「5 服務及銷售工作人員」佔21.85%。(請參閱表8)

↓ 表 8 108年第3季新登記求職人數年齡別與職業別對照表

項目	單位：人、%												
	總計	未滿15歲	15~19歲	20~24歲	25~29歲	30~34歲	35~39歲	40~44歲	45~49歲	50~54歲	55~59歲	60~64歲	65歲以上
新登記求職人數總計	20,603	-	1,347	2,976	2,534	2,125	2,613	2,609	2,278	1,872	1,404	634	211
比例(%)	100.00	-	6.54	14.44	12.30	10.31	12.68	12.66	11.06	9.09	6.81	3.08	1.02
1 主管及經理人員	329	-	4	15	21	32	38	42	67	61	37	10	2
比例(%)	1.60	-	0.02	0.07	0.10	0.16	0.18	0.20	0.33	0.30	0.18	0.05	0.01
2 專業人員	1,789	-	48	301	301	218	243	218	193	148	89	24	6
比例(%)	8.68	-	0.23	1.46	1.46	1.06	1.18	1.06	0.94	0.72	0.43	0.12	0.03
3 技術員及助理專業人員	1,646	-	36	180	279	216	240	220	203	142	92	29	9
比例(%)	7.99	-	0.17	0.87	1.35	1.05	1.16	1.07	0.99	0.69	0.45	0.14	0.04
4 事務支援人員	3,690	-	87	476	615	508	532	505	422	320	182	38	5
比例(%)	17.91	-	0.42	2.31	2.99	2.47	2.58	2.45	2.05	1.55	0.88	0.18	0.02
5 服務及銷售工作人員	3,910	-	387	533	422	323	391	441	421	394	353	184	61
比例(%)	18.98	-	1.88	2.59	2.05	1.57	1.90	2.14	2.04	1.91	1.71	0.89	0.30
6 農、林、漁、牧業生產人員	82	-	3	8	3	3	3	9	8	12	10	17	6
比例(%)	0.40	-	0.01	0.04	0.01	0.01	0.01	0.04	0.04	0.06	0.05	0.08	0.03
7 技藝有關工作人員	1,108	-	72	116	122	113	167	176	120	104	72	41	5
比例(%)	5.38	-	0.35	0.56	0.59	0.55	0.81	0.85	0.58	0.50	0.35	0.20	0.02
8 機械設備操作及組裝人員	3,038	-	106	315	350	325	491	474	392	288	202	69	26
比例(%)	14.75	-	0.51	1.53	1.70	1.58	2.38	2.30	1.90	1.40	0.98	0.33	0.13
9 基層技術工及勞力工	5,011	-	604	1,032	421	387	508	524	452	403	367	222	91
比例(%)	24.32	-	2.93	5.01	2.04	1.88	2.47	2.54	2.19	1.96	1.78	1.08	0.44

比例(%)計算方式為交叉分析人數佔總人數20,603人之比例。

(六)特定對象身分別區分求職概況

依據《就業服務法》第24條規定，針對獨力負擔家計者、中高齡者、身心障礙者、原住民、低收入戶或中低收入戶中有工作能力者、長期失業者、二度就業婦女、家庭暴力被害人、更生受保護人等等自願就業人員，致力促進其就業。特定對象身分別求職者概況：新登記求職人數總計10,308人，有效求職推介就業人數為4,587人，平均求職就業率44.50%。(請參閱表9)

本季前7大項特定對象的新登記求職人數(求職登記人數超過350人者)，以中高齡者5,594人最多，其次為身心障礙者1,137人，再其次為長期失業者632人，二度就業婦女538人，原住民475人，中低收入戶447人，獨力負擔家計者353人。

求職就業率(求職登記人數超過350人者)則以原住民65.47%最高，其次為中低收入戶61.30%，再其次為獨力負擔家計者45.89%，長期失業者43.67%，中高齡者42.01%，身心障礙者40.11%，二度就業婦女38.85%。(請參閱圖4)

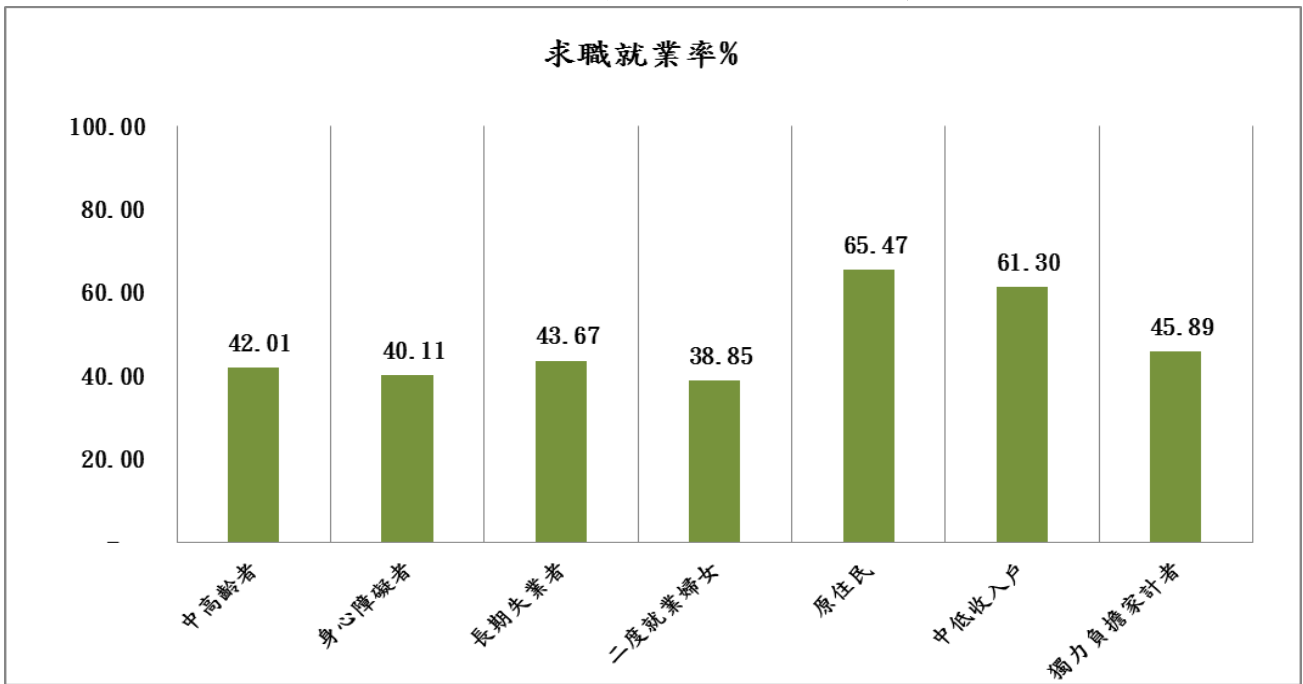
↓ 表9 108年第3季特定對象身分別求職概況統計表

單位：人、%

身分別	總計	求職人數 (新登記)	求職人數 (有效)	求職推介 就業人數 (新登記)	求職推介 就業人數 (有效)	就業率 %
合計	45,591	10,308	29,513	1,183	4,587	44.50
原住民	2,097	475	1,233	78	311	65.47
身心障礙者	4,930	1,137	3,248	89	456	40.11
中高齡者	25,716	5,594	17,198	574	2,350	42.01
低收入戶	1,435	325	837	75	198	60.92
一般更生受保護人	942	210	617	19	96	45.71
二度就業婦女	2,126	538	1,315	64	209	38.85
家庭暴力及性侵害被害人	1	-	1	-	-	-
弱勢青少年	197	47	107	12	31	65.96
經濟弱勢戶	56	15	33	3	5	33.33
外籍配偶	588	140	355	18	75	53.57
大陸配偶	538	141	330	13	54	38.30
犯罪被害人	10	3	7	-	-	-
獨力負擔家計者	1,469	353	909	45	162	45.89
長期失業者	2,603	632	1,630	65	276	43.67
特殊境遇家庭身分認定者	57	15	31	4	7	46.67
中低收入戶	1,899	447	1,090	88	274	61.30
高齡者	551	141	351	14	45	31.91
家庭暴力被害人	92	25	53	5	9	36.00
藥癮更生受保護人	267	65	160	16	26	40.00
非更生受保護藥癮者	8	2	3	1	2	100.00
人口販運被害人	7	2	4	-	1	50.00
15歲以上未滿18歲未就學	2	1	1	-	-	-

資料來源：勞動部勞動力發展署網際網路就業服務資訊整合系統

↓圖 4 108年第3季特定對象身分別就業概況統計圖



(七)有效求職者未能推介就業原因分析

1、本季有效求職人數59,786人，經本中心開立介紹卡推介而未能就業者共計9,092人次。分析未能推介就業原因，係以「求職者本身條件不合」的原因居首位，計4,158人，佔45.73%；其次為「與求職者就業意願不合」計2,907人，佔31.97%；再其次為「求才廠商已錄用額滿」計1,574人，佔17.31%。從中分析求職者本身條件不合，以「技術不合」最多，計2,147人，佔23.61%，其次為「體能、健康條件不合」計1,476人，佔16.23%。
(請參閱表10及圖5)

2、按職業別分析，求職未能推介就業者中，以「基層技術工及勞力工」計2,287人為最多，佔25.15%，其次為「機械設備操作及組裝人員」計1,811人，佔19.92%，再其次為「服務及銷售工作人員」計1,552人，佔17.07%。(請參閱表10-1)

3、按年齡別性別分析，經本中心開立介紹卡推介而未能就業者共計9,092人次，男生4,330人、女生4,762人。求職未能推介就業原因，係以「求職者本身條件不合」的原因居首位，以40-44歲計611人，男生248人、女生363人，及50-54歲計611人最多，男生311人、女生300人；45-49歲計597人，男生271人、女生326人；其次為「與求職者就業意願不合」，以50-54歲計

450人最多、男生172人、女生278人；40-44歲計430人，男生189人，女生241人；再其次為「求才廠商已錄用額滿」，以40-44歲計253人最多，男生80人、女生173人；50-54歲計250人，男生113人、女生137人。從中分析求職者本身條件不合，以「技術不合」最多，40-44歲計371人最多，男生156人、女生215人；其次為「體能、健康條件不合」，55-59歲計271人最多，男生138人、女生133人。(請參閱表10-2)

↓表10 108年第3季有效求職者未能推介就業原因

求職者未能推介就業原因	人數	百分比(%)
總計	9,092	100.00%
與求職者意願不合	2,907	31.97%
待遇不合(低於其離職退保前6個月平均月投保薪資60%)	14	0.15%
工資低於其每月得請領之失業給付數額	17	0.19%
福利措施不合	191	2.10%
工作地區不合(距離申請人日常居所30公里以上)	36	0.40%
工作地區不合(為距離申請人日常居所30公里以內)	76	0.84%
工作時間不合	644	7.08%
無法配合加班或輪班	266	2.93%
工作環境不合	1,016	11.17%
工作內容不合	641	7.05%
臨時工/契約工	6	0.07%
求職者本身條件不合	4,158	45.73%
技術不合(無相關工作經驗、專長、證照)	2,147	23.61%
教育程度不合	52	0.57%
體能、健康條件不合	1,476	16.23%
未備駕照或交通工具	49	0.54%
身分不符(如更生依法不得僱用、學生等)	12	0.13%
與個人性向、意願不符	422	4.64%
求才廠商已錄用額滿	1,574	17.31%
求職者已自行就業	389	4.28%
其他	64	0.70%
已錄取未報到	45	0.49%
準備考試/升學	13	0.14%
參加職業訓練	6	0.07%

資料來源：勞動部勞動力發展署網際網路就業服務資訊整合系統。

說明：1. 本表係以求職者經推介開出介紹卡，而未能推介就業，且獲得回覆者為統計範圍。

2. 本表資料係以全年平均每月有效人數計算，因四捨五入關係，部分總數容不等於細項之和。

↓ 表10-1 108年第3季有效求職者未能推介就業原因按職業分

單位：人

職業	合計	主管及經理人員	專業人員	技術員及助理專業人員	事務支援人員	服務及銷售工作人員	農、林、漁、牧業生產人員	技藝有關工作人員	機械設備操作及組裝人員	基層技術工及勞力工
人數	9,092	68	393	799	1,495	1,552	51	636	1,811	2,287
百分比(%)	100.00%	0.75%	4.32%	8.79%	16.44%	17.07%	0.56%	7.00%	19.92%	25.15%

資料來源：勞動部勞動力發展署網際網路就業服務資訊整合系統。

說明：1. 本表係以求職者經推介開出介紹卡，而未能推介就業，且獲得回覆者為統計範圍。

2. 本表資料係以全年平均每月有效人數計算，因四捨五入關係，部分總數容不等於細項之和。

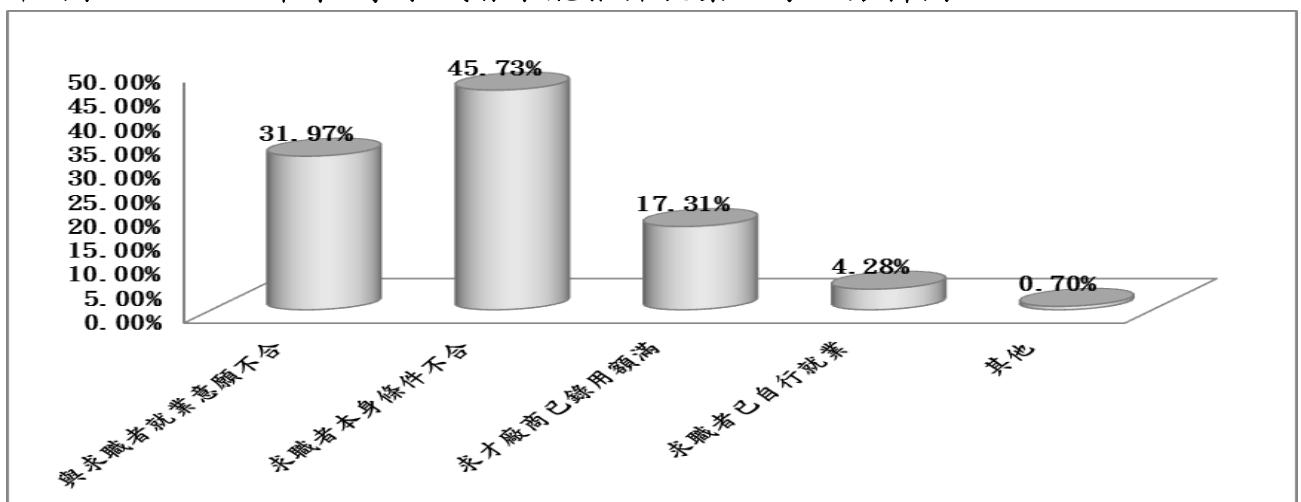
↓ 表10-2 108年第3季有效求職者未能推介就業原因按年齡性別分

求才機會未能補實原因	年齡		未滿15歲		15~19歲		20~24歲		25~29歲		
	人數	男	女	男	女	男	女	男	女	男	女
總計	9,092	4,330	4,762	-	-	117	103	334	383	404	379
與求職者意願不合	2,907	1,287	1,620	-	-	38	37	120	159	143	119
待遇不合(低於其離職退保前6個月平均月投保薪資60%)	14	9	5	-	-	-	-	-	-	-	-
工資低於其每月得請領之失業給付數額	17	12	5	-	-	-	-	-	-	-	-
福利措施不合	191	109	82	-	-	3	-	7	1	7	5
工作地區不合(距離申請人日常居所30公里以上)	36	20	16	-	-	-	-	1	2	6	1
工作地區不合(為距離申請人日常居所30公里以內)	76	30	46	-	-	3	1	7	3	2	3
工作時間不合	644	235	409	-	-	19	17	27	41	37	21
無法配合加班或輪班	266	96	170	-	-	2	1	8	8	10	12
工作環境不合	1,016	456	560	-	-	8	10	44	78	44	55
工作內容不合	641	317	324	-	-	3	8	26	26	37	22
臨時工/契約工	6	3	3	-	-	-	-	-	-	-	-
求職者本身條件不合	4,158	2,103	2,055	-	-	55	37	127	139	173	161
技術不合(無相關工作經驗、專長、證照)	2,147	1,073	1,074	-	-	25	20	80	60	122	101
教育程度不合	52	14	38	-	-	-	-	-	-	-	3
體能、健康條件不合	1,476	784	692	-	-	10	5	17	43	29	26
未備駕照或交通工具	49	31	18	-	-	4	-	3	2	2	2
身分不符(如更生依法不得僱用、學生等)	12	8	4	-	-	2	-	-	1	-	1
與個人性向、意願不符	422	193	229	-	-	14	12	27	33	20	28
求才廠商已錄用額滿	1,574	691	883	-	-	16	14	42	45	55	67
求職者已自行就業	389	217	172	-	-	6	14	38	35	30	25
其他	64	32	32	-	-	2	1	7	5	3	7
已錄取未報到	45	22	23	-	-	1	1	3	2	3	4
準備考試/升學	13	7	6	-	-	1	-	4	1	-	3
參加職業訓練	6	3	3	-	-	-	-	-	2	-	-

資料來源：同表10

單位：人															
30~34歲		35~39歲		40~44歲		45~49歲		50~54歲		55~59歲		60~64歲		65歲以上	
男	女	男	女	男	女	男	女	男	女	男	女	男	女	男	女
344	391	533	566	552	794	588	676	609	733	454	539	325	170	70	28
99	151	150	213	189	241	183	205	172	278	106	175	80	36	7	6
1	-	1	1	1	1	2	-	2	2	2	1	-	-	-	-
-	-	2	2	1	-	3	-	3	2	2	-	1	-	-	1
7	12	18	11	14	10	18	18	16	16	17	9	2	-	-	-
2	1	2	3	3	3	3	-	1	5	1	1	1	-	-	-
2	6	1	6	3	9	3	7	3	6	3	2	3	2	-	1
12	33	22	56	32	63	32	55	23	64	20	48	11	10	-	1
6	27	17	18	19	30	13	24	9	31	6	15	5	3	1	1
38	42	44	69	75	85	63	64	70	94	35	51	32	10	3	2
31	30	41	46	40	40	46	37	45	57	20	47	25	11	3	-
-	-	2	1	1	-	-	-	-	1	-	1	-	-	-	-
166	138	246	234	248	363	271	326	311	300	256	248	199	89	51	20
105	83	150	139	156	215	136	184	135	151	102	93	52	22	10	6
-	7	-	4	4	6	2	7	3	8	3	2	2	1	-	-
42	28	62	58	59	110	109	102	147	119	138	133	131	56	40	12
1	-	9	2	6	2	-	2	3	4	2	3	1	1	-	-
-	-	-	-	-	-	1	1	4	-	1	1	-	-	-	-
18	20	25	31	23	30	23	30	19	18	10	16	13	9	1	2
39	90	99	91	80	173	116	131	113	137	84	100	37	33	10	2
38	12	34	24	26	13	17	12	11	14	6	13	9	10	2	-
2	-	4	4	9	4	1	2	2	4	2	3	-	2	-	-
-	-	4	4	7	3	1	2	2	2	1	3	-	2	-	-
1	-	-	-	-	-	-	-	-	2	1	-	-	-	-	-
1	-	-	-	2	1	-	-	-	-	-	-	-	-	-	-

↓ 圖5 108年第3季求職者未能推介就業之原因分析圖



(八) 雇主提供有效求才機會未能補實之原因分析

- 1、本季有效求才人數71,661人，經本中心開立介紹卡推介求職者而職缺尚未能補實者有7,127個。分析未能補實的原因，以「求職者本身條件不合」居首位，計3,508個就業機會，佔49.22%；其次為「雇主提供條件不合」計2,106個就業機會，佔29.55%；再其次為「求才廠商已錄用額滿」，計1,266個就業機會，佔17.76%。從中分析求職者本身條件不合，以「技術不合」最多，計2,155個工作機會，佔30.24%，其次為「體能、健康條件不合」計1,106個工作機會，佔15.52%。(請參閱表11及圖6)
- 2、按職業類別分析，求才機會未能補實者中，以「基層技術工及勞力工」類，計1,681個就業機會最多，佔23.59%，其次為「事務支援人員」類，計1,284個就業機會，佔18.02%；再其次為「服務及銷售工作人員」類，計1,253個就業機會，佔17.58%。(請參閱表11-1)

↓ 表11 108年第3季雇主提供之有效求才機會未能補實之原因分析

求才機會未能補實原因	人 數	百分比 (%)
總計	7,127	100.00%
求職者無法聯繫	46	0.65%
雇主提供條件不合	2,106	29.55%
待遇措施不合	30	0.42%
福利措施不合	257	3.61%
工作地區不合	51	0.72%
工作時間不合	520	7.30%
無法配合加班或輪班	230	3.23%
工作環境不合	687	9.64%
與個人性向、意願不符	331	4.64%
求職者本身條件不合	3,508	49.22%
技術不合(無相關工作經驗、專長、證照)	2,155	30.24%
考試、測驗未通過	95	1.33%
教育程度不合	49	0.69%
體能、健康條件不合	1,106	15.52%
身分不符(如更生依法無法僱用、學生等)	10	0.14%
求職者無工作意願	7	0.10%
面試技巧不足(服儀、態度)	86	1.21%
求才廠商已錄用額滿	1,266	17.76%
其他	201	2.82%
求職者已另行就業	122	1.71%
錄取未報到	38	0.53%
未備駕照或交通工具	41	0.58%

資料來源：勞動部勞動力發展署網際網路就業服務資訊整合系統。

說明：1. 本表係以雇主提供之求才機會，經推介開出介紹卡而未能補實，且獲得回覆者為統計範圍。

2. 本表資料係以全年平均每月有效人數計算，因四捨五入關係，部分總數容不等於細項之和。

↓表11-1 108年第3季雇主提供之有效求才機會未能補實原因按職業分

單位：人

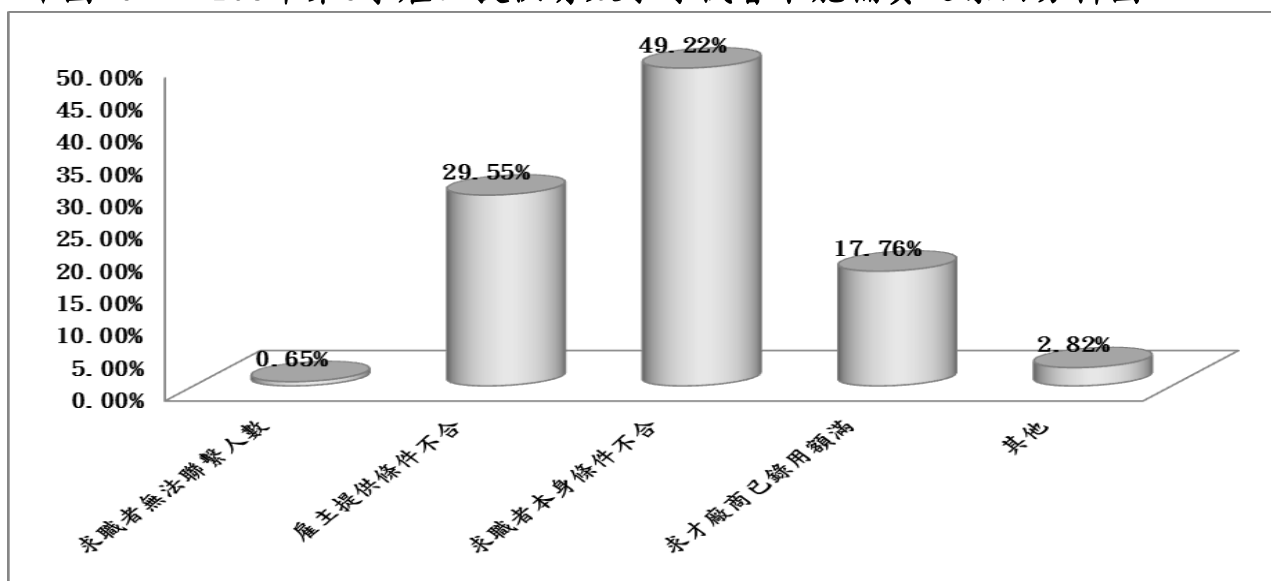
職業	合計	主管及經理人員	專業人員	技術員及助理專業人員	事務支援人員	服務及銷售工作人員	農、林、漁、牧業生產人員	技藝有關工作人員	機械設備操作及組裝人員	基層技術工及勞力工
人數	7,127	59	342	708	1,284	1,253	32	520	1,248	1,681
百分比(%)	100.00%	0.83%	4.80%	9.93%	18.02%	17.58%	0.45%	7.30%	17.51%	23.59%

資料來源：勞動部勞動力發展署網際網路就業服務資訊整合系統。

說明：1. 本表係以求職者經推介開出介紹卡，而未能推介就業，且獲得回覆者為統計範圍。

2. 本表資料係以全年平均每月有效人數計算，因四捨五入關係，部分總數容不等於細項之和。

↓圖 6 108年第3季雇主提供有效求才機會未能補實之原因分析圖



參、就業市場熱門職缺

以下依據108年7~9月「勞動部勞動力發展署網際網路就業服務資訊整合系統」統計求職者希望工作前20大熱門職類排名以及相對之求才工作機會，探討目前就業市場趨勢，提供即時且有效之資訊予求職者及社會新鮮人，俾協助其順利邁向就業之路。(請參閱表12)

一、就業市場熱門職缺供需概況

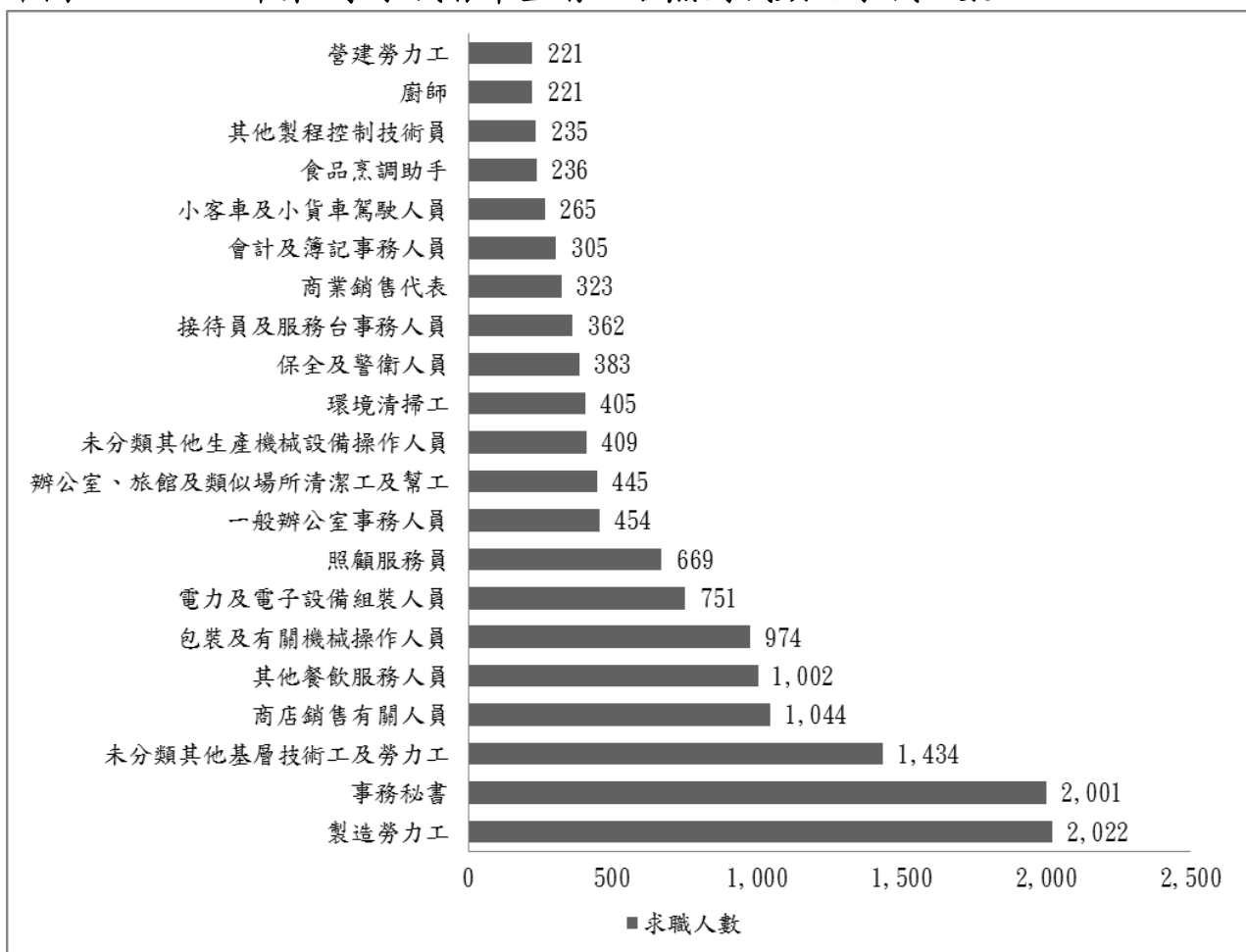
- (一) 108年第3季求職者最希望從事之職務類別(如圖7)：前10名為「製造勞力工」、「事務秘書」、「未分類其他基層技術工及勞力工」、「商店銷售有關人員」、「其他餐飲服務人員」、「包裝及有關機械操作人員」、「電力及電子設備組裝人員」、「照顧服務員」、「一般辦公室事務人員」、「辦公室、旅館及類似場所清潔工及幫工」。

(二) 108年第3季求才者提供之職缺數排名(如圖8)：前10名為「其他餐飲服務人員」、「商店銷售有關人員」、「未分類其他基層技術工及勞力工」、「未分類其他生產機械設備操作人員」、「製造勞力工」、「環境清掃工」、「照顧服務員」、「保全及警衛人員」、「商業銷售代表」、「辦公室、旅館及類似場所清潔工及幫工」。

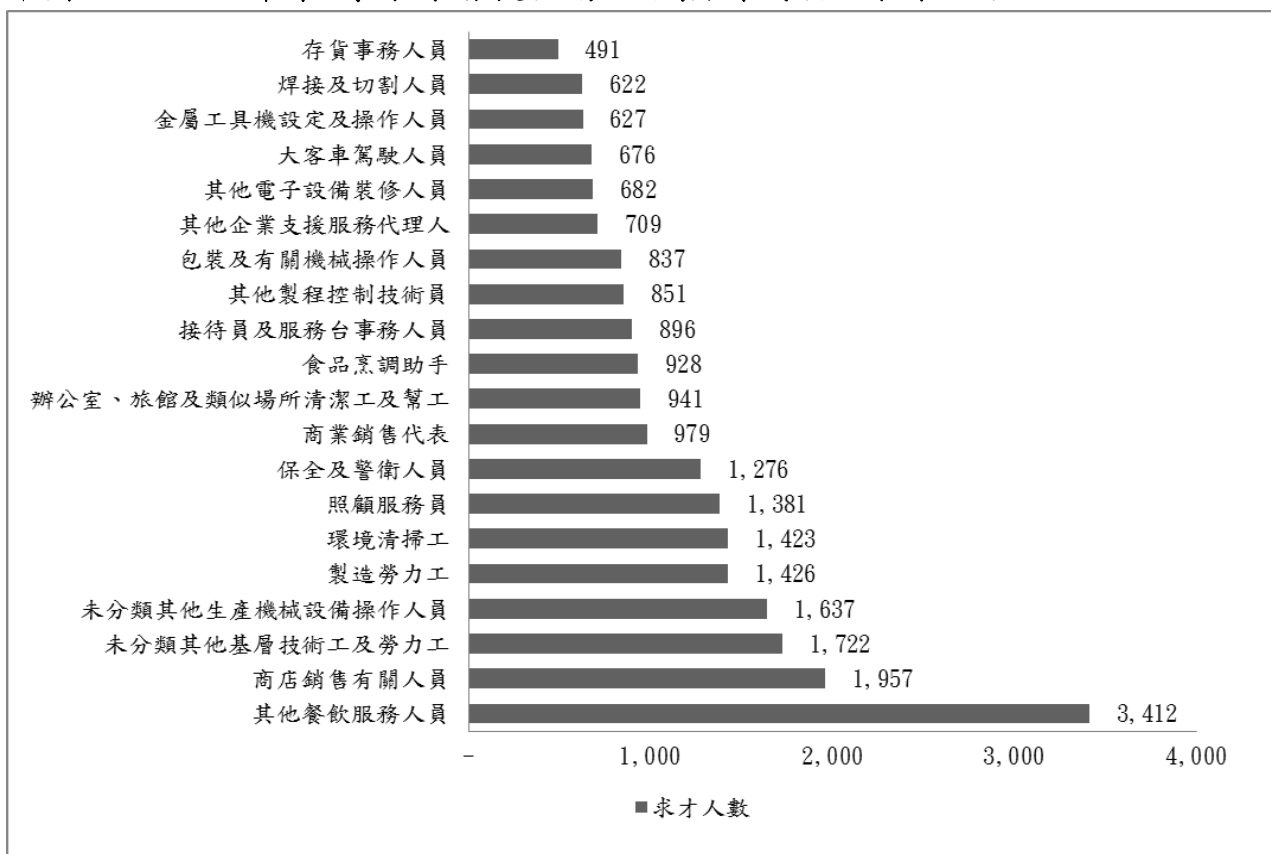
↓表 12 108年第3季求職者與求才者熱門職類前20名排名

求職排序	求才排序	職類	求職人數 (A)	求才人數 (B)	求供倍數 (B/A)	供需情形 (B-A)
1	5	製造勞力工	2,022	1,426	0.71	-596
2	29	事務秘書	2,001	379	0.19	-1,622
3	3	未分類其他基層技術工及勞力工	1,434	1,722	1.20	288
4	2	商店銷售有關人員	1,044	1,957	1.87	913
5	1	其他餐飲服務人員	1,002	3,412	3.41	2,410
6	14	包裝及有關機械操作人員	974	837	0.86	-137
7	43	電力及電子設備組裝人員	751	222	0.30	-529
8	7	照顧服務員	669	1,381	2.06	712
9	24	一般辦公室事務人員	454	442	0.97	-12
10	10	辦公室、旅館及類似場所清潔工及幫工	445	941	2.11	496
11	4	未分類其他生產機械設備操作人員	409	1,637	4.00	1,228
12	6	環境清掃工	405	1,423	3.51	1,018
13	8	保全及警衛人員	383	1,276	3.33	893
14	12	接待員及服務台事務人員	362	896	2.48	534
15	9	商業銷售代表	323	979	3.03	656
16	46	會計及簿記事務人員	305	198	0.65	-107
17	22	小客車及小貨車駕駛人員	265	472	1.78	207
18	11	食品烹調助手	236	928	3.93	692
19	13	其他製程控制技術員	235	851	3.62	616
20	40	廚師	221	278	1.26	57
20	28	營建勞力工	221	391	1.77	170
21	20	存貨事務人員	219	491	2.24	272
22	16	其他電子設備裝修人員	217	682	3.14	465
23	27	美髮、美容及造型設計有關工作人員	197	403	2.05	206
34	19	焊接及切割人員	108	622	-	514
44	15	其他企業支援服務代理人	89	709	7.97	620
45	17	大客車駕駛人員	88	676	7.68	588
47	18	金屬工具機設定及操作人員	81	627	7.74	546

↓圖 7 108年第3季求職者希望前20名熱門職類之求職人數



↓圖 8 108年第3季求才者提供前20名熱門職類之求才人數



二、熱門職類求供倍數分析(求職人數500人以上)

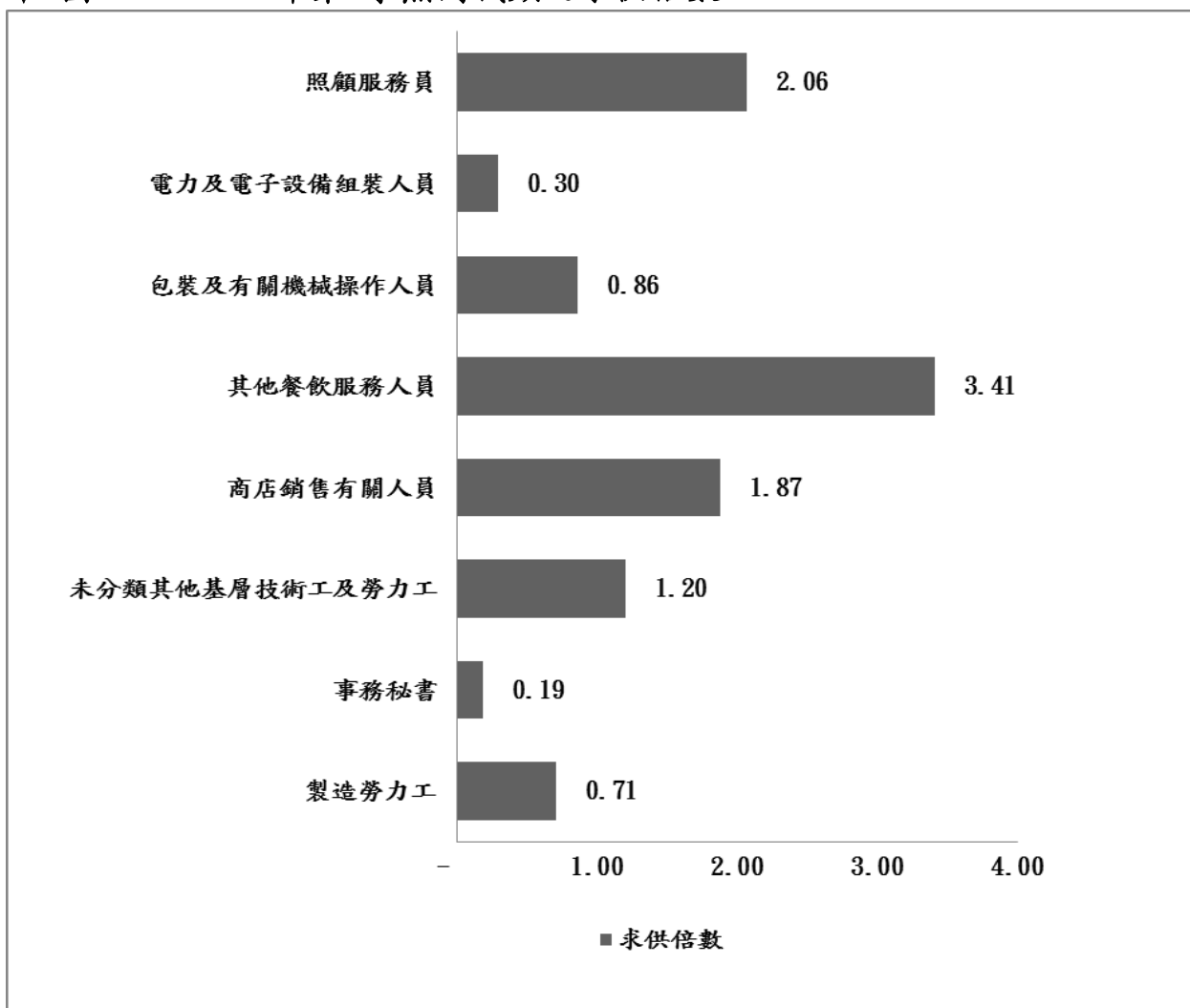
(請參閱表12及圖9)

(一)108年第3季求供倍數2以上之職業別為「其他餐飲服務人員」、「照顧服務員」。

(二)108年第3季求供倍數0.5至2以下之職業別為「商店銷售有關人員」、「未分類其他基層技術工及勞力工」、「包裝及有關機械操作人員」、「製造勞力工」。

(三)108年第3季求供倍數0.5以下之職業別為「電力及電子設備組裝人員」、「事務秘書」。

↓ 圖 9 108年第3季熱門職類之求供倍數



肆、綜合建議：

- 一、為協助求職者了解自己的興趣、人格特質，以推估職業選擇的範圍，或確定職業選擇的適切性。勞動部勞動力發展署台灣就業通網站提供職業興趣量表，歡迎上線進行測驗(網址：www.taiwanjobs.gov.tw)或洽本中心各就業服務站由個案管理員提供個別化服務。
- 二、另求職者可透過提昇核心職能以轉換爭取市場上熱門職缺，達成順利就業目標。本中心自辦職業訓練採「產訓合作」模式，讓訓練與就業合一，結訓後並持續就業輔導3個月，協助學員適應職場過渡期，提昇就業穩定度。歡迎有意提升自我職能專業性或第二專長民眾報名參加開辦之職業訓練班（電話：733-0823轉201~209或783-5011）。
- 三、隨著出生率長期性低估，人才高度需求將成為未來的常態，對人才有需求的廠商應適時提高薪資福利及改善勞動環境與條件，以吸引優質人才加入，增加企業競爭力。
- 四、因應國內人口老化衍生人力斷層等問題，建議求才廠商多進用新住民、二度就業婦女、中高年齡及大專新鮮人力，以解決長期缺工問題，本中心針對僱用特定對象身份之事業單位，經申請同意可核發「僱用獎助」補助金，歡迎企業多加運用，詳情請洽本市公立就業服務站。
- 五、廠商如有特殊人力需求無法補實，可洽本中心研議合作模式，不僅可為廠商培訓專業人才，更可協助職訓學員即時回歸職場（電話：733-0823轉201~209或783-5011）。
- 六、本中心不定期辦理單一、小型或中、大型現場徵才活動，是一個快速徵才管道與平台，求才廠商可免費報名參加(免費求才專線：0800-000-940、07-7332810)，歡迎多加利用。

高雄市政府勞工局訓練就業中心
 高雄市烏松區大埤路117號 (07)733-0823
 網址：www.ktec.gov.tw



GPN碼：
2006900019



高雄市政府勞工局訓練就業中心各就業服務站台

◎前鎮站07-8220790 前鎮區鎮中路6號1樓	◎三民站07-3837191 三民區大順二路468號10樓	◎左營站07-5509848 左營區忠言路189號	◎楠梓站07-3609521 楠梓區學專路777號2樓	◎前鎮台07-8418227 前鎮加工區中六路與環區一路口	◎旗津台07-5712706 旗津區旗津三路2號1樓
◎楠梓台07-3640508 楠梓加工出口區經二路15號	◎烏松台07-7331824 烏松區大埤路117號	◎大寮台07-7825009 捷運大寮站2號出口2樓	◎仁武台07-3749554 仁武區工業二路3號	◎路竹台07-6071047 路竹區國昌路76號	◎旗山台07-6623656 旗山區延平一路495號2樓
◎燕巢台07-6162801 燕巢區中安路1號	◎永安台07-6245031 永安區永工二路1號	◎本洲分台07-6246155 岡山區本工路17號			

高雄市政府勞工局訓練就業中心鳳山、岡山就業服務站台(勞動部委辦)

◎鳳山站07-7410243 鳳山區中山西路235號	◎大社台07-3539044 大社區自強街1號	◎林園台07-6466185 林園區王公路1號	◎茂林台07-6801385 茂林區茂林里8-3號	◎美濃台07-6820711 美濃區美中路260號	◎那瑪夏台07-6701275 那瑪夏區大光巷230號
◎甲仙台07-6751744 甲仙區中山路50號	◎六龜台07-6892488 六龜區民治路18號	◎桃源台07-6861336 桃源區北進巷1-2號	◎大樹台07-6529406 大樹區龍目路158號2樓		
◎岡山站07-6228321 岡山區民有路27號	◎梓官台07-6194849 梓官區梓官路258號	◎阿蓮台07-6315428 阿蓮區民生路94號	◎茄萇台07-6909738 茄萇區濱海路四段27號	◎彌陀台07-6194850 彌陀區中華路4號	◎內門台07-6674851 內門區內門20號
◎橋頭台07-6126883 橋頭區隆豐路1號	◎湖內台07-6992271 湖內區中正路二段77號	◎杉林台07-6774420 杉林區山仙路6號			