

勞動部勞動力發展署高屏澎東分署 109年第4季就業市場概況報告

目 錄

壹、前言	1
貳、統計分析	2
一、統計範圍	2
二、統計分析方式	2
三、主要名詞解釋	3
四、就業市場概況	4
(一)就業服務	4
1.求供倍數及就業媒合	4
2.教育程度別	4
3.年齡別	8
(二)求職求才人數交叉分析	10
1.職業別與教育程度	11
2.年齡別與教育程度	12
3.年齡別與職業別	13
4.行業別與職業別	14
5.行業別與教育程度	15
(三)薪資交叉分析	16
1.職業別與教育程度	16
2.行業別與教育程度	18
(四)求職求才人數供需分析	20
1.產業結構及本季熱門行業	20
2.熱門職業供需分析	21
(五)求職未能推介就業與求才未能補實之原因	23
1.求職未能推介原因分析	23
2.求才未能補實主要原因分析	24
(六)資遣通報統計概況	25
(七)失業給付—認定人數及失業身分別	25
參、結論	27
附錄：高屏澎東分署暨所屬(含委辦)就業中心(台)地址及電話一覽表	32

表目錄

表 1 高屏澎東分署暨所屬(含委辦)就業中心(台)、高雄市政府勞工局訓練 就業中心及屏東縣政府勞動暨青年發展處就業服務台所屬服務 據點	1
表 2 九大職業別及子項目	2
表 3 高屏澎東區之就業服務概況	4
表 4 各教育程度別求職及推介就業人數	5
表 5 各教育程度別求才及僱用人數	7
表 6 各年齡別求職及推介就業人數	9
表 7 職類別新登記求職求才人數	10
表 8 職業別與教育程度對照	11
表 9 年齡別與教育程度對照之新登記求職人數	12
表 10 年齡別與職業別對照之新登記求職人數	13
表 11 行業別新登記求才人數	14
表 12 行業別與職業別對照之新登記求才人數—依人數排名前四大行業 和前 10 大職業	15
表 13 行業別與教育程度對照之新登記求才人數	16
表 14 新登記職業別與教育程度對照之薪資條件	17
表 15 新登記行業別與教育程度對照之薪資條件	19
表 16 公司及商業登記現有家數	20
表 17 本季熱門行業-新登記求才人數前 20 大排名	21
表 18 本季熱門職業-新登記求職求才人數前 20 大排名	22
表 19 求職未能推介就業前四大主要原因-按職業別排序	23
表 20 求才未能補實前四大主要原因-按職業別排序	24
表 21 資遣離職通報人數統計	25
表 22 失業給付認定人數及失業身分別統計	26

圖目錄

圖 1 教育程度別之求職就業率	6
圖 2 教育程度別之求才利用率	7
圖 3 年齡別之求職就業率	9

高屏澎東地區 109 年第 4 季就業市場概況報告

壹、前言

高屏澎東分署(以下簡稱本分署)服務區域涵蓋高雄市、屏東縣、澎湖縣以及臺東縣,本報告係統計分析所轄區域之高雄市政府勞工局訓練就業中心、鳳山就業服務站、岡山就業服務站、屏東就業中心、潮州就業中心、屏東縣政府勞動暨青年發展處就業服務台、臺東就業中心、澎湖就業中心(詳如表1)所提供的求才、求職就業服務資料,希冀透過各服務據點受理求職求才資料的數字統計,以提供雇主求才、求職者求職及有關單位人力規劃之運用參考。

表 1 高屏澎東分署暨所屬(含委辦)就業中心(台)、高雄市政府勞工局訓練就業中心及屏東縣政府勞動暨青年發展處就業服務台所屬服務據點

縣市別	服務據點
高雄市	<u>高雄市政府勞工局訓練就業中心</u> ¹ 左營、三民、楠梓、前鎮(計4個就業服務站) 大寮、燕巢、仁武、永安、鳥松、旗山、路竹、楠梓、前鎮、旗津、本洲分台(計11個就業服務台)。
	<u>鳳山就業服務站</u> ² 林園、大樹、大社、美濃、六龜、茂林、甲仙、那瑪夏、桃源。(計9個就業服務台)
	<u>岡山就業服務站</u> ³ 阿蓮、湖內、茄萣、彌陀、橋頭、梓官、內門、杉林。 (計8個就業服務台)
屏東縣	<u>屏東就業中心</u> 萬丹、新園、麟洛、長治、內埔、萬巒、九如、里港、鹽埔、高樹、泰武、瑪家、三地門、霧臺、大埔、霧臺百合部落(註4)。 (計15個就業服務台,1個臨時服務據點)
	<u>潮州就業中心</u> 竹田、崁頂、南州、新埤、東港、林邊、佳冬、枋山、車城、恆春、來義、春日、獅子、牡丹、滿洲、琉球。 (計16個就業服務台)
	<u>屏東縣政府勞動暨青年發展處就業服務台</u> ⁵ 屏東、枋寮。(計2個就業服務台)
臺東縣	<u>臺東就業中心</u> 長濱、成功、東河、太麻里、大武、池上、關山、鹿野、金峰、達仁、海端、延平、綠島、蘭嶼。(計14個就業服務台)
澎湖縣	<u>澎湖就業中心</u> 湖西、白沙、西嶼、望安、七美。(計5個就業服務台)

註：1.高雄市政府勞工局訓練就業中心及下轄4個服務站及11個就業服務台業務為高雄市政府辦理。2.因應「勞動部委辦就業中心業務實施計畫」,本分署鳳山就業中心就業服務業務自104年7月1日起委由高雄市政府辦理。3.因應「勞動部委辦就業中心業務實施計畫」,本分署岡山就業中心就業服務業務自104年10月1日起委由高雄市政府辦理。4.霧臺百合部落係因應莫拉克颱風設置臨時據點。5.屏東縣政府勞動暨青年發展處就業服務台為屏東縣政府辦理。

貳、統計分析

一、統計範圍

高屏澎東分署暨所屬(含委辦)就業中心(台)、高雄市政府勞工局訓練就業中心及屏東縣政府勞動暨青年發展處就業服務台所屬服務據點(詳如表1)所提供求才、求職就業服務資料,統計期間為109年10月1日至109年12月31日。

二、統計分析方式

從求職人數、求才人數之統計,分別依新登記、有效、辦理單位、職業別、行業別、教育程度、年齡進行交叉分析;歸納求職未能推介就業與求才未能補實之原因;以及薪資、失業給付等概況之陳述。資料來源為勞動部勞動力發展署就業服務資訊系統。

資訊系統的職業別分析,將職業分為九大類別,每一大類又區分為數個中類別,詳如表2。

表 2 九大職業別及子項目

職業分類(含代碼)-大類別	職業分類(含代碼)-中類別
1 民意代表、主管及經理人員*	11 民意代表、高階主管及總執行長
	12 行政及商業經理人員
	13 生產及專業服務經理人員
	14 餐旅、零售及其他場所服務經理人員
2 專業人員	21 科學及工程專業人員
	22 醫療保健專業人員
	23 教學專業人員
	24 商業及行政專業人員
	25 資訊及通訊專業人員
	26 法律、社會及文化專業人員
3 技術員及助理專業人員	31 科學及工程助理專業人員
	32 醫療保健助理專業人員
	33 商業及行政助理專業人員
	34 法律、社會、文化及有關助理專業人員
	35 資訊及通訊傳播技術員
4 事務支援人員	41 一般及文書事務人員
	42 顧客服務事務人員
	43 會計、生產、運輸及有關事務人員
	49 其他事務支援人員

表 2 九大職業別及子項目 (續)

職業分類 (含代碼) - 大類別	職業分類 (含代碼) - 中類別
5 服務及銷售工作人員	51 個人服務工作人員
	52 銷售及展示工作人員
	53 個人照顧工作人員
	54 保安服務工作人員
6 農、林、漁、牧業生產人員	60 農、林、漁、牧業生產人員
7 技藝有關工作人員	71 營建及有關工作人員
	72 金屬、機具製造及有關工作人員
	73 手工藝及印刷工作人員
	74 電力及電子設備裝修人員
	79 其他技藝有關工作人員
8 機械設備操作及組裝人員	81 生產機械設備操作人員
	82 組裝人員
	83 駕駛及移運設備操作人員
9 基層技術工及勞力工	91 清潔工及幫工
	93 採礦、營建、製造及運輸勞力工
	95 廢棄物服務工及環境清掃工
	99 其他基層技術工及勞力工

*因民意代表未於就業服務資訊系統求職求才，故以下說明僅以「主管及經理人員」呈現。

三、主要名詞解釋

1. 求職人數：係以各中心、台服務臨櫃及現場徵才之求職登記並鍵入就服資訊系統之人數。
2. 求才人數：係以各中心、台服務臨櫃及現場徵才之求才登記並鍵入就服資訊系統之人數。
3. 新登記：指在當季內辦理求職或求才登記之人數，如新登記求職人數、新登記求才人數。
4. 有效人數：指當季新登記人數外，尚包括有效期限內已辦理登記，延至當季仍需予以介紹者。有效期限一般訂為二個月，若屬於專案介紹之求職登記有效期限，則依各專案法定期限。至於就業弱勢者，經評估需進入個案管理者，其有效期限為實際服務期間。例如有效求職人數、有效求才人數。
5. 有效求職推介就業人數：指有效求職人數中，經推介就業或利用本部各項資訊就業之人數。
6. 有效求才僱用人數：指有效求才人數中，經推介僱用或利用本部各項資訊僱用之人數。
7. 求供倍數：指求才人數對求職人數之倍數。
8. 求職就業率：指求職推介就業人數占求職人數之百分比。

9. 求才利用率：指求才僱用人數占求才人數之百分比。
10. 就業服務資訊系統：指求職、求才者，透過公立就業服務機構就業資訊區架設之電腦及台灣就業通，獲得各項服務之系統。

四、就業市場概況

依據行政院主計總處發布之人力資源調查統計指標及經濟成長率：109年10至12月全國平均就業人數1,151萬9千人，較上季增加1萬6千人；平均失業人數為44萬8千人，較上季減少2萬4千人，平均失業率為3.74%，較上季減少0.2個百分點，平均勞動力參與率59.14%，較上季減少0.04個百分點，與108年同季比較之經濟成長率(yoy)概估為4.94%。

(一)就業服務

1.求供倍數及就業媒合

109年第4季本分署全區新登記求供倍數為1.68，即新登記求才人數大於新登記求職人數。新登記求職人數28,285人，較上季減少3,954人(-12.26%)，與去年同期相比減少2,542人(-8.25%)。新登記求才人數47,416人，較上季增加1,438人(+3.13%)，與去年同期相比減少2,753人(-5.49%)。有效求職推介就業人數18,483人，較上季減少1,054人(-5.39%)，與去年同期相比增加103人(+0.56%)。有效求才僱用人數25,065人，較上季減少1,299人(-4.93%)，與去年同期相比減少4,451人(-15.08%)。求職就業率65.35%，較上季增加4.75個百分點，較去年同期則增加5.72個百分點。求才利用率52.86%，較上季減少4.48個百分點，較去年同期則減少5.97個百分點。

表 3 高屏澎東區之就業服務概況

單位：人、%

項目	新登記 求職 人數(1)	新登記 求才 人數(2)	新登記 求供倍數 (2)/(1)	有效求職 推介就業 人數(3)	有效求 才僱用 人數(4)	求職就 業率% (3)/(1)	求才利 用率% (4)/(2)
108年第4季	30,827	50,169	1.63	18,380	29,516	59.62	58.83
109年第1季	29,042	45,259	1.56	17,476	26,475	60.17	58.50
109年第2季	33,368	47,840	1.43	18,870	27,075	56.55	56.59
109年第3季	32,239	45,978	1.43	19,537	26,364	60.60	57.34
109年第4季	28,285	47,416	1.68	18,483	25,065	65.35	52.86
較上期增減	-12.26	3.13	【0.25】	-5.39	-4.93	(4.75)	(-4.48)
較上年同期增減	-8.25	-5.49	【0.05】	0.56	-15.08	(5.72)	(-5.97)

註：【】係指增減倍數，()係指增減百分點。

2.教育程度別

109年第季本分署全區新登記求職人數總計28,285人，較上季減少12.26%，按教育程度區分，以高職10,431人（占36.88%）居首，較上

季減少4.29%；大學7,882人（占27.87%）次之，較上季減少26.00%；再次為國中3,224人（占11.40%），較上季減少3.82%。與去年同期相比，全區新登記求職人數減少8.25%，高職減少9.28%，大學減少10.95%，國中減少9.39%。

全區求職推介就業人數為18,483人，較上季減少5.39%，按教育程度來區分，以高職6,930人（占37.49%）居多，較上季減少2.19%；大學5,371人（占29.06%）次之，較上季減少17.86%；再次為專科2,018人（占10.92%），較上季增加15.64%。與去年同期相比，全區求職推介就業人數增加0.56%，高職減少4.03%，大學增加3.37%，專科增加11.31%。（請參閱表4）

依時間數列資料觀察：全區及各教育程度別求職就業率與上季相比，全區、國中、高中、高職、專科、大學、碩士求職就業率皆較上季增加，國小求職就業率則較上季減少。與去年同期相比，各教育程度別求職就業率從52.01%（國小）至62.8%（高職）的區間下降至51.21%（國小）至68.64%（碩士）區間。（請參閱表4及圖1）

表 4 各教育程度別求職及推介就業人數

項目	總計	國小	國中	高中	高職	專科	大學	碩士	博士	其他
新登記求職人數										
108年第4季	30,827	1,044	3,558	2,095	11,498	3,048	8,851	582	6	145
109年第1季	29,042	952	3,419	2,028	11,044	3,014	7,872	551	12	150
109年第2季	33,368	1,118	3,647	2,272	12,354	3,450	9,777	589	14	147
109年第3季	32,239	988	3,352	2,271	10,899	3,242	10,652	655	18	162
109年第4季	28,285	988	3,224	1,946	10,431	3,090	7,882	558	13	153
較上季增減%	-12.26	0.00	-3.82	-14.31	-4.29	-4.69	-26.00	-14.81	/	/
較去年同期增減%	-8.25	-5.36	-9.39	-7.11	-9.28	1.38	-10.95	-4.12	/	/
求職推介就業人數										
108年第4季	18,380	543	1,929	1,241	7,221	1,813	5,196	339	9	89
109年第1季	17,476	465	1,868	1,180	6,784	1,797	4,987	312	4	79
109年第2季	18,870	560	1,971	1,299	7,177	1,975	5,472	333	9	74
109年第3季	19,537	518	1,846	1,373	7,085	1,745	6,539	339	6	86
109年第4季	18,483	506	1,962	1,222	6,930	2,018	5,371	383	7	84
較上季增減%	-5.39	-2.32	6.28	-11.00	-2.19	15.64	-17.86	12.98	/	/
較去年同期增減%	0.56	-6.81	1.71	-1.53	-4.03	11.31	3.37	12.98	/	/
求職就業率%										
108年第4季	59.62	52.01	54.22	59.24	62.80	59.48	58.71	58.25	/	/
109年第1季	60.17	48.84	54.64	58.19	61.43	59.62	63.35	56.62	/	/
109年第2季	56.55	50.09	54.04	57.17	58.09	57.25	55.97	56.54	/	/
109年第3季	60.60	52.43	55.07	60.46	65.01	53.82	61.39	51.76	/	/
109年第4季	65.35	51.21	60.86	62.80	66.44	65.31	68.14	68.64	/	/

註：「/」為該項資料數值甚小，計算變動比率時幅度顯大，故從略。

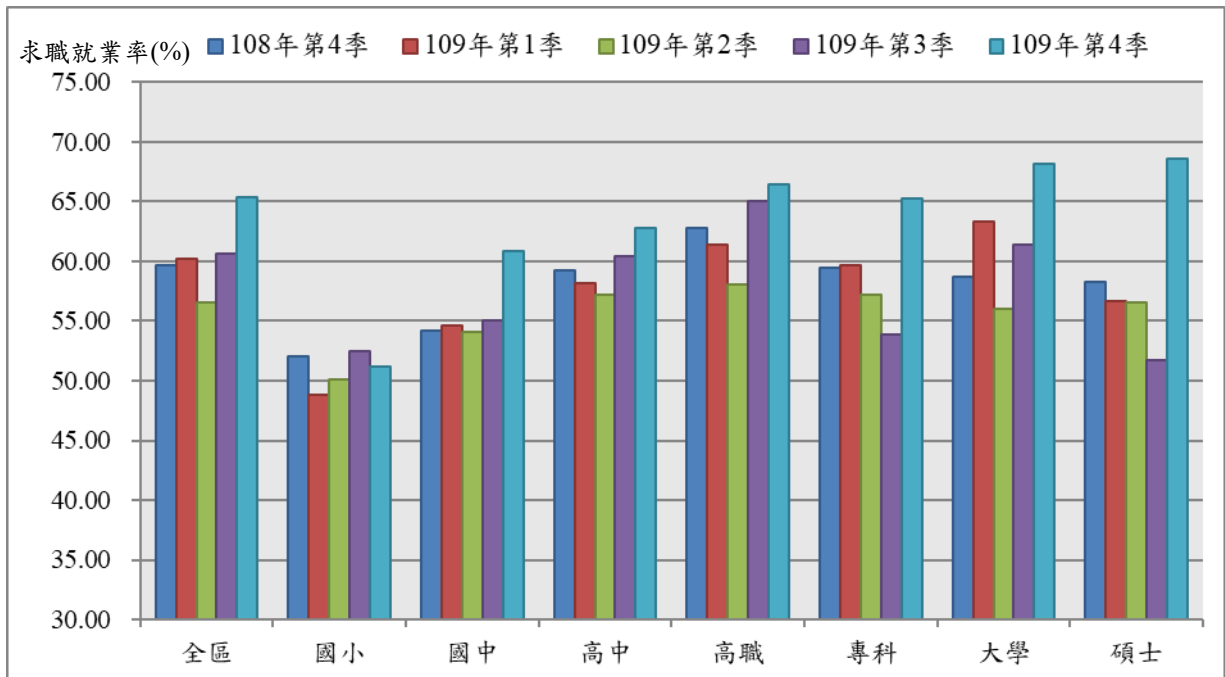


圖 1 教育程度別之求職就業率

109年第4季本分署全區新登記求才人數總計47,416人，較上季增加3.13%，按教育程度來觀察，以不限21,265人（占44.85%）居多，較上季增加3.87%；高職10,348人（占21.82%）次之，較上季減少6.51%；再次為高中5,055人（占10.66%），較上季增加20.50%。與去年同期相比，全區新登記求才人數減少5.49%，求才人數需求為不限增加2.39%，高職減少12.65%，高中減少1.75%。

全區求才僱用人數為25,065人，較上季減少4.93%，按教育程度來觀察，以不限學歷11,830人（占47.20%）居多，較上季增加3.27%；高職5,574人（占22.24%）次之，較上季減少13.18%；再次為高中2,307人（占9.20%），較上季增加3.27%。與去年同期相比，全區求才僱用人數減少15.08%，求才僱用人數為不限學歷減少9.07%，高職減少20.71%，高中減少20.78%。（請參閱表5）

依時間數列資料觀察：全區及各教育程度別求才利用率與上季相比，全區、國小、國中、高中、高職、專科、大學、不限學歷求才利用率則較上季減少。與去年同期相比，各教育程度別求才利用率從48.65%（大學）至62.64%（不限）的區間下降至45.64%（高中）至55.63%（不限）區間。（請參閱表5及圖2）

表 5 各教育程度別求才及僱用人數

項目	總計	國小	國中	高中	高職	專科	大學	碩士	博士	不限	其他
新登記求才人數											
108 年第 4 季	50,169	914	3,126	5,145	11,847	5,518	2,736	85	29	20,769	-
109 年第 1 季	45,259	820	2,737	4,660	10,685	4,910	2,256	120	21	19,050	-
109 年第 2 季	47,840	549	2,996	4,412	9,978	5,925	2,632	67	14	21,267	-
109 年第 3 季	45,978	640	2,912	4,195	11,069	4,468	2,120	66	36	20,472	-
109 年第 4 季	47,416	978	3,697	5,055	10,348	3,971	2,023	62	17	21,265	-
較上季增減%	3.13	52.81	26.96	20.50	-6.51	-11.12	-4.58	/	/	3.87	-
較去年同期增減%	-5.49	7.00	18.27	-1.75	-12.65	-28.04	-26.06	/	/	2.39	/
求才僱用人數											
108 年第 4 季	29,516	455	1,909	2,912	7,030	2,848	1,331	21	0	13,010	-
109 年第 1 季	26,475	559	1,799	2,847	6,007	2,501	1,140	23	0	11,599	-
109 年第 2 季	27,075	264	1,706	2,478	5,649	2,537	1,149	40	1	13,251	-
109 年第 3 季	26,364	347	1,705	2,234	6,420	3,052	1,116	35	0	11,455	-
109 年第 4 季	25,065	450	1,908	2,307	5,574	2,004	959	29	4	11,830	-
較上季增減%	-4.93	29.68	11.91	3.27	-13.18	-34.34	-14.07	/	/	3.27	-
較去年同期增減%	-15.08	-1.10	-0.05	-20.78	-20.71	-29.63	-27.95	/	/	-9.07	-
求才利用率%											
108 年第 4 季	58.83	49.78	61.07	56.60	59.34	51.61	48.65	/	/	62.64	-
109 年第 1 季	58.50	68.17	65.73	61.09	56.22	50.94	50.53	/	/	60.89	-
109 年第 2 季	56.59	48.09	56.94	56.17	56.61	42.82	43.66	/	/	62.31	-
109 年第 3 季	57.34	54.22	58.55	53.25	58.00	68.31	52.64	/	/	55.95	-
109 年第 4 季	52.86	46.01	51.61	45.64	53.87	50.47	47.40	/	/	55.63	-

註：1.「/」為該項資料數值甚小，計算變動比率時幅度顯大，故從略。2.「-」表示無數值或數值無統計。

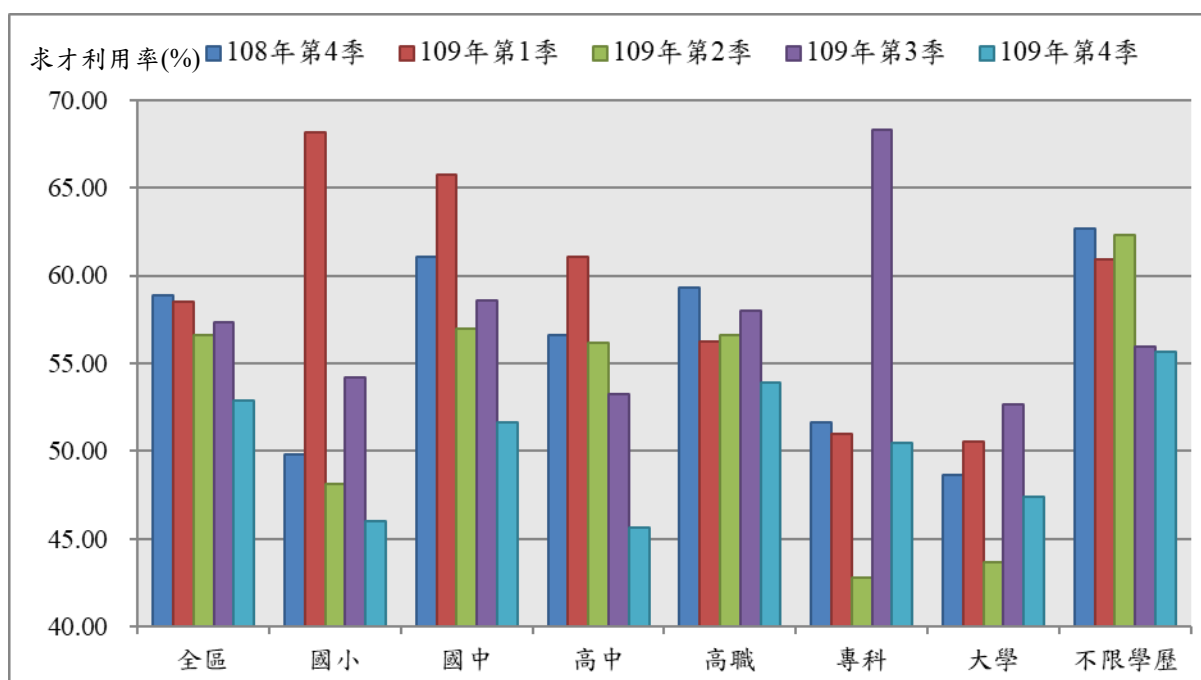


圖 2 教育程度別之求才利用率

另外，加計大專以上程度（含專科、大學及碩博士）新登記求職人數為11,543人（占40.81%），較上季減少20.76%；新登記求才人數為6,073人（占12.81%），較上季減少9.22%；與去年同期相比，新登記求職人數減少7.56%，新登記求才人數則減少27.43%。求職推介就業人數為7,779人（占42.09%），較上季減少9.85%；求才僱用人數為2,996人（占11.95%），較上季減少28.72%；與去年同期相比，求職推介就業人數增加5.74%，求才僱用人數則減少28.67%。求職就業率為67.39%，較上季增加8.15個百分點，較去年同期則增加8.47個百分點。求才利用率為49.33%，較上季減少13.49個百分點，較去年同期則減少0.86個百分點。

3. 年齡別

(1) 年齡別與求職人數交叉分析

109年第4季本分署全區新登記求職人數總計28,285人，較上季減少12.26%。按年齡別區分，以年齡層25-29歲3,717人（占13.14%）為最多，較上季減少2.08%；其次為40-44歲3,580人（占12.66%），較上季減少4.35%；再其次為20-24歲3,559人（占12.58%），較上季減少38.71%。與去年同期相比，全區新登記求職人數減少8.25%，年齡層25-29歲減少9.32%，40-44歲減少3.32%，20-24歲減少16.73%。

新登記求職人數中，25至44歲青壯年加計為13,855人（占48.98%）最高，較上季減少2.90%；45至64歲中高齡加計為9,348人（占33.05%），較上季減少0.51%；15至24歲青少年加計為4,488人（占15.87%），較上季減少44.32%；65歲以上長者594人，較上季增加80人。（請參閱表6）

(2) 年齡別與求職推介人數交叉分析

全區求職推介就業人數總計18,483人，較上季減少5.39%。按年齡別區分，以年齡層25-29歲2,841人（占15.37%）為最多，較上季增加9.73%；其次為20-24歲2,592人（占14.02%），較上季減少34.40%；再其次為40-44歲2,394人（占12.95%），較上季增加11.97%。與去年同期相比，全區求職推介就業人數增加0.56%，年齡層25-29歲增加1.94%，20-24歲減少9.34%，40-44歲增加7.50%。

求職推介就業人數中，25至44歲青壯年加計為9,698人（占52.47%）最高，較上季增加9.84%；45至64歲中高齡加計為5,244人（占28.37%），較上季增加9.64%；15至24歲青少年加計為3,291人（占17.81%），較上季減少42.25%；65歲以上長者250人，較上季增加24人。

表 6 各年齡別求職及推介就業人數

項目	總計	15~19 歲	20~24 歲	25~29 歲	30~34 歲	35~39 歲	40~44 歲	45~49 歲	50~54 歲	55~59 歲	60~64 歲	65 歲 以上
新登記求職人數												
108 年第 4 季	30,827	1,778	4,274	4,099	3,350	4,035	3,703	3,219	2,733	2,086	1,091	458
109 年第 1 季	29,042	676	3,401	4,264	3,261	3,714	3,742	3,125	2,776	2,297	1,225	561
109 年第 2 季	33,368	1,620	4,659	4,383	3,497	3,891	4,126	3,428	3,241	2,520	1,383	620
109 年第 3 季	32,239	2,253	5,807	3,796	3,185	3,545	3,743	3,184	2,842	2,235	1,135	514
109 年第 4 季	28,285	929	3,559	3,717	3,079	3,479	3,580	3,130	2,755	2,297	1,166	594
較上季增減%	-12.26	-58.77	-38.71	-2.08	-3.33	-1.86	-4.35	-1.70	-3.06	2.77	2.73	15.56
較去年同期增減%	-8.25	-47.75	-16.73	-9.32	-8.09	-13.78	-3.32	-2.76	0.80	10.12	6.87	29.69
求職推介就業人數												
108 年第 4 季	18,380	906	2,859	2,787	2,082	2,498	2,227	1,744	1,482	1,071	523	201
109 年第 1 季	17,476	426	2,343	2,900	2,067	2,276	2,173	1,786	1,528	1,159	571	247
109 年第 2 季	18,870	589	2,566	3,014	2,158	2,332	2,299	1,922	1,727	1,332	651	280
109 年第 3 季	19,537	1,748	3,951	2,589	1,939	2,163	2,138	1,624	1,493	1,150	516	226
109 年第 4 季	18,483	699	2,592	2,841	2,118	2,345	2,394	1,925	1,519	1,235	565	250
較上季增減%	-5.39	-60.01	-34.40	9.73	9.23	8.41	11.97	18.53	1.74	7.39	9.50	10.62
較去年同期增減%	0.56	-22.85	-9.34	1.94	1.73	-6.12	7.50	10.38	2.50	15.31	8.03	24.38
求職就業率%												
108 年第 4 季	59.62	50.96	66.89	67.99	62.15	61.91	60.14	54.18	54.23	51.34	47.94	43.89
109 年第 1 季	60.17	63.02	68.89	68.01	63.39	61.28	58.07	57.15	55.04	50.46	46.61	44.03
109 年第 2 季	56.55	36.36	55.08	68.77	61.71	59.93	55.72	56.07	53.29	52.86	47.07	45.16
109 年第 3 季	60.60	77.59	68.04	68.20	60.88	61.02	57.12	51.01	52.53	51.45	45.46	43.97
109 年第 4 季	65.35	75.24	72.83	76.43	68.79	67.40	66.87	61.50	55.14	53.77	48.46	42.09

註：總計含未滿 15 歲求職人數。

(3) 年齡別與求職就業率交叉分析

本季求職就業率為 65.35%，較上季增加 4.75 個百分點，從時間序列分析三段年齡層的求職就業率，與上季相比，15 至 24 歲年齡層求職就業率較上季上升，自 70.71% 上升為 73.33%，25 至 44 歲年齡層求職就業率較上季上升，自 61.88% 上升為 70.00%，45 至 64 歲年齡層求職就業率較上季上升，自 50.90% 上升為 56.10%；與去年同期相比，15 至 24 歲年齡層求職就業率較去年上升，自 62.21% 上升為 73.33%，25 至 44 歲年齡層求職就業率較去年上升，自 63.17% 上升為 70.00%，45 至 64 歲年齡層求職就業率較去年上升，自 52.80% 上升為 56.10%。（請參閱圖 3）

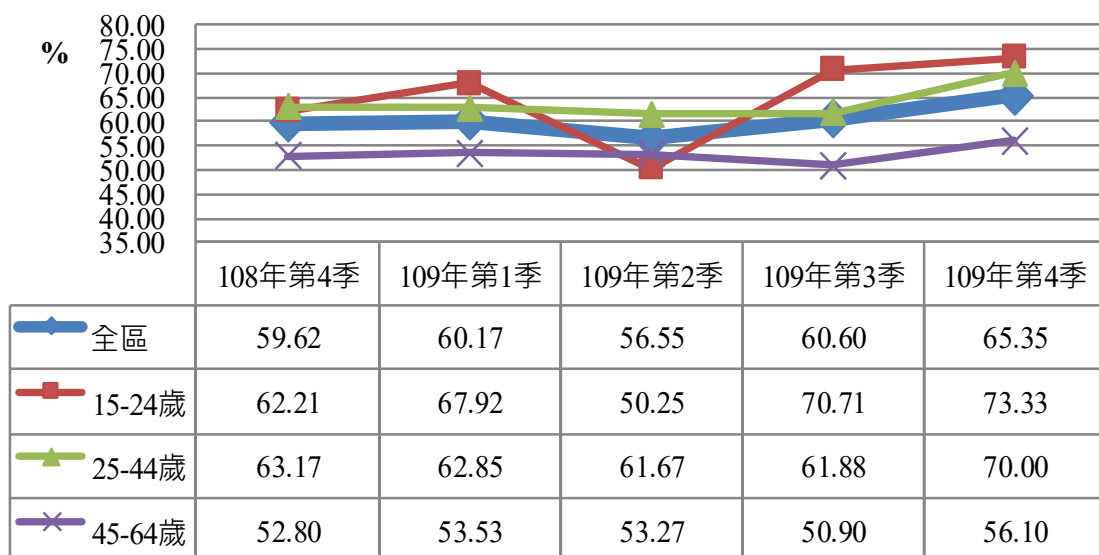


圖 3 年齡別之求職就業率

(二)求職求才人數交叉分析

109年第4季本分署全區新登記求職人數總計28,285人，較上季減少12.26%。新登記求才人數總計47,416人，較上季增加3.13%。以表2職業分類之大類別來看，求職希望工作及求才就業機會詳如表7。由表7的新登記求職、求才人數可以發現：求職職類與上季比較，各職類求職人數互有增減，其中以「4 事務支援人員」求職人數增加3.11%最高，「9 基層技術工及勞力工」求職人數減少25.24%最高；求才職類與上季比較，以「8 機械設備操作及組裝人員」求才人數增加17.54%最高，以「6 農、林、漁、牧業生產人員」求才人數減少14.72%最高。

表 7 職類別新登記求職求才人數

求職職類 (含代碼)	求職 人數	與上季 比較%	求才職類 (含代碼)	求才 人數	與上季 比較%
1 主管及經理人員	301	-19.09	1 主管及經理人員	345	-13.53
2 專業人員	1,673	-21.71	2 專業人員	2,812	-9.52
3 技術員及助理專業人員	1,948	-11.49	3 技術員及助理專業人員	6,273	-7.23
4 事務支援人員	5,529	3.11	4 事務支援人員	4,317	2.08
5 服務及銷售工作人員	5,459	-9.41	5 服務及銷售工作人員	10,538	8.47
6 農、林、漁、牧業生產人員	515	2.18	6 農、林、漁、牧業生產人員	533	-14.72
7 技藝有關工作人員	1,177	-10.97	7 技藝有關工作人員	4,350	-7.39
8 機械設備操作及組裝人員	4,231	-2.65	8 機械設備操作及組裝人員	9,343	17.54
9 基層技術工及勞力工	7,452	-25.24	9 基層技術工及勞力工	8,905	4.84
合計	28,285	-12.26	合計	47,416	3.13

1.職業別與教育程度

從職業別與教育程度對照來看，新登記求職人數中，從教育程度分析教育程度在高中及高職以下希望工作以「9基層技術工及勞力工」居多（約占30%至69%）；教育程度為專科及大學的希望工作以「4事務支援人員」居多（約占31%及34%）；教育程度為碩士的希望工作則以「2專業人員」約占35%居多。

新登記求才人數中，就業機會職類別為「4 事務支援人員」、「5 服務及銷售工作人員」、「6 農、林、漁、牧業生產人員」、「7 技藝有關工作人員」、「8 機械設備操作及組裝人員」和「9 基層技術工及勞力工」的求才條件以不限學歷居多（約占44%至79%）；職類別為「1 主管及經理人員」的求才條件以專科與高職居多（合計約占55%）；職類別為「2 專業人員」的求才條件以專科與大學居多（合計約占67%）；職類別為「3 技術員及助理專業人員」的求才條件以高職與不限居多（合計約占49%）。

新登記求供倍數為1.68，求供倍數小於1的職類為「4 事務支援人員」求供倍數0.78、，其他職類求供倍數均大於1，前三名依序為「7 技藝有關工作人員」求供倍數3.70、「3 技術員及助理專業人員」求供倍數3.22與「8 機械設備操作及組裝人員」求供倍數2.21。（請參閱表8）

表 8 職業別與教育程度對照

項目	總計	1 主管及經理人員	2 專業人員	3 技術員及助理專業人員	4 事務支援人員	5 服務及銷售工作人員	6 農、林、漁、牧業生產人員	7 技藝有關工作人員	8 機械設備操作及組裝人員	9 基層技術工及勞力工
求供倍數（新登記）	1.68	1.15	1.68	3.22	0.78	1.93	1.03	3.70	2.21	1.19
新登記求職人數	28,285	301	1,673	1,948	5,529	5,459	515	1,177	4,231	7,452
總計人數	28,285	301	1,673	1,948	5,529	5,459	515	1,177	4,231	7,452
國小	988	1	0	6	13	91	68	35	93	681
國中	3,224	4	17	53	80	532	149	154	551	1,684
高中	1,946	11	47	92	235	497	33	74	356	601
高職	10,431	32	163	461	1,404	2,348	173	506	2,250	3,094
專科	3,090	54	255	310	951	593	37	115	382	393
大學	7,882	145	986	926	2,703	1,344	41	274	573	890
碩士	558	51	196	97	135	38	6	14	7	14
博士	13	2	8	2	1	-	-	-	-	-
其他	153	1	1	1	7	16	8	5	19	95
新登記求才人數	47,416	345	2,812	6,273	4,317	10,538	533	4,350	9,343	8,905
總計人數	47,416	345	2,812	6,273	4,317	10,538	533	4,350	9,343	8,905
國小	978	5	15	28	6	212	24	38	189	461
國中	3,697	30	29	383	67	607	47	275	1,750	509
高中	5,055	32	224	1,026	401	1,585	7	429	959	392
高職	10,348	58	372	1,591	1,127	2,730	26	1,181	2,269	994
專科	3,971	132	1,093	1,120	604	497	3	260	43	219
大學	2,023	48	782	639	337	115	4	53	10	35
碩士	62	7	45	3	7	-	-	-	-	-
博士	17	-	17	-	-	-	-	-	-	-
不限	21,265	33	235	1,483	1,768	4,792	422	2,114	4,123	6,295
其他	-	-	-	-	-	-	-	-	-	-

註：「-」表示無數值或數值無統計。

2. 年齡別與教育程度

從年齡別與教育程度對照來看，不考慮其他教育程度，新登記求職者中15至24歲青少年的教育程度以大學及高職居多，分別佔42.83%和37.25%；25至44歲青壯年的教育程度以高職及大學居多，分別佔36.52%和35.88%；45至64歲中高齡的教育程度以高職及國中居多，分別佔38.26%和19.24%。(請參閱表9)

表9 年齡別與教育程度對照之新登記求職人數

項目	總計	國小	國中	高中	高職	專科	大學	碩士	博士	其他
新登記求職人數										
總計人數	28,285	988	3,224	1,946	10,431	3,090	7,882	558	13	153
比例(%)		3.49	11.40	6.88	36.88	10.92	27.87	1.97	0.05	0.54
15~19 歲	929	1	120	95	502	41	170	-	-	-
比例(%)		0.11	12.92	10.23	54.04	4.41	18.30	-	-	-
20~24 歲	3,559	4	145	209	1,170	260	1,752	17	-	2
比例(%)		0.11	4.07	5.87	32.87	7.31	49.23	0.48	-	0.06
25~29 歲	3,717	2	169	196	1,154	177	1,911	102	-	6
比例(%)		0.05	4.55	5.27	31.05	4.76	51.41	2.74	-	0.16
30~34 歲	3,079	17	190	177	1,019	204	1,356	110	1	5
比例(%)		0.55	6.17	5.75	33.10	6.63	44.04	3.57	0.03	0.16
35~39 歲	3,479	41	345	211	1,377	398	1,004	90	2	11
比例(%)		1.18	9.92	6.06	39.58	11.44	28.86	2.59	0.06	0.32
40~44 歲	3,580	54	373	229	1,510	609	700	70	3	32
比例(%)		1.51	10.42	6.40	42.18	17.01	19.55	1.96	0.08	0.89
45~49 歲	3,130	59	426	267	1,306	558	421	70	2	21
比例(%)		1.88	13.61	8.53	41.73	17.83	13.45	2.24	0.06	0.67
50~54 歲	2,755	122	509	211	1,158	418	267	52	3	15
比例(%)		4.43	18.48	7.66	42.03	15.17	9.69	1.89	0.11	0.54
55~59 歲	2,297	210	568	186	809	266	208	33	-	17
比例(%)		9.14	24.73	8.10	35.22	11.58	9.06	1.44	-	0.74
60~64 歲	1,166	235	296	111	304	118	66	12	2	22
比例(%)		20.15	25.39	9.52	26.07	10.12	5.66	1.03	0.17	1.89
65 歲以上	594	243	83	54	122	41	27	2	-	22
比例(%)		40.91	13.97	9.09	20.54	6.90	4.55	0.34	-	3.70
青少年(15~24 歲)	4,488	5	265	304	1,672	301	1,922	17	-	2
比例(%)		0.11	5.90	6.77	37.25	6.71	42.83	0.38	-	0.04
青壯年(25~44 歲)	13,855	114	1,077	813	5,060	1,388	4,971	372	6	54
比例(%)		0.82	7.77	5.87	36.52	10.02	35.88	2.68	0.04	0.39
中高齡(45~64 歲)	9,348	626	1,799	775	3,577	1,360	962	167	7	75
比例(%)		6.70	19.24	8.29	38.26	14.55	10.29	1.79	0.07	0.80

註：1.「-」表示無數值或數值無統計。2.總計含未滿15歲求職人數。

3.年齡別與職業別

從年齡別與職業別對照來看，新登記求職者中15至24歲青少年的希望工作以「5 服務及銷售工作人員」及「9 基層技術工及勞力工」各占25.49%居多，其次為「4 事務支援人員」占17.47%；25至44歲青壯年的希望工作以「4 事務支援人員」占23.11%居多，其次為「9 基層技術工及勞力工」占22.75%；45至64歲青壯年的希望工作以「9 基層技術工及勞力工」占30.55%居多，其次為「5 服務及銷售工作人員」占19.45%。

表 10 年齡別與職業別對照之新登記求職人數

項目	總計	1 主管及 經理人 員	2 專業人 員	3 技術員 及助理 專業人 員	4 事務支 援人員	5 服務及 銷售工 作人員	6 農、 林、漁、 牧業生 產人員	7 技藝有 關工作 人員	8 機械設 備操作 及組裝 人員	9 基層技 術工及 勞力工
新登記求職人數										
總計人數	28,285	301	1,673	1,948	5,529	5,459	515	1,177	4,231	7,452
比例(%)		1.06	5.91	6.89	19.55	19.30	1.82	4.16	14.96	26.35
15~19 歲	929	1	42	32	75	321	9	40	137	272
比例(%)		0.11	4.52	3.44	8.07	34.55	0.97	4.31	14.75	29.28
20~24 歲	3,559	6	289	257	709	823	24	106	473	872
比例(%)		0.17	8.12	7.22	19.92	23.12	0.67	2.98	13.29	24.50
25~29 歲	3,717	42	292	287	952	731	32	149	464	768
比例(%)		1.13	7.86	7.72	25.61	19.67	0.86	4.01	12.48	20.66
30~34 歲	3,079	15	216	275	809	511	28	120	449	656
比例(%)		0.49	7.02	8.93	26.27	16.60	0.91	3.90	14.58	21.31
35~39 歲	3,479	30	216	271	731	534	55	166	650	826
比例(%)		0.86	6.21	7.79	21.01	15.35	1.58	4.77	18.68	23.74
40~44 歲	3,580	50	195	241	710	594	41	188	659	902
比例(%)		1.40	5.45	6.73	19.83	16.59	1.15	5.25	18.41	25.20
45~49 歲	3,130	43	150	236	633	565	57	128	539	779
比例(%)		1.37	4.79	7.54	20.22	18.05	1.82	4.09	17.22	24.89
50~54 歲	2,755	42	134	156	501	573	72	124	384	769
比例(%)		1.52	4.86	5.66	18.19	20.80	2.61	4.50	13.94	27.91
55~59 歲	2,297	55	93	132	292	457	93	104	296	775
比例(%)		2.39	4.05	5.75	12.71	19.90	4.05	4.53	12.89	33.74
60~64 歲	1,166	15	37	44	83	223	65	32	134	533
比例(%)		1.29	3.17	3.77	7.12	19.13	5.57	2.74	11.49	45.71
65 歲以上	594	2	9	17	34	127	39	20	46	300
比例(%)		0.34	1.52	2.86	5.72	21.38	6.57	3.37	7.74	50.51
青少年(15~24 歲)	4,488	7	331	289	784	1,144	33	146	610	1,144
比例(%)		0.16	7.38	6.44	17.47	25.49	0.74	3.25	13.59	25.49
青壯年(25~44 歲)	13,855	137	919	1,074	3,202	2,370	156	623	2,222	3,152
比例(%)		0.99	6.63	7.75	23.11	17.11	1.13	4.50	16.04	22.75
中高齡(45~64 歲)	9,348	155	414	568	1,509	1,818	287	388	1,353	2,856
比例(%)		1.66	4.43	6.08	16.14	19.45	3.07	4.15	14.47	30.55

註：總計含未滿 15 歲求職人數。

4.行業別與職業別

本分署全區新登記求才人數總計47,416人，較上季增加3.13%，農、林、漁、牧業450人（占0.95%）較上季減少7.02%，工業18,584人（占39.19%）較上季增加0.84%，服務業28,373人（占59.84%）較上季增加4.86%。（請參閱表11）

表 11 行業別新登記求才人數

行業別	109年第4季(人)	比例%	較上季增減%
總計	47,416		3.13
農、林、漁、牧業	450	0.95	-7.02
礦業及土石採取業	31	0.07	-20.51
製造業	15,971	33.68	5.43
電力及燃氣供應業	89	0.19	2.30
用水供應及污染整治業	432	0.91	-24.87
營建工程業	2,061	4.35	-20.09
工業合計	18,584	39.19	0.84
批發及零售業	5,864	12.37	-9.06
運輸及倉儲業	1,475	3.11	-0.34
住宿及餐飲業	6,679	14.09	6.80
出版、影音製作、傳播及資通訊服務業	606	1.28	33.19
金融及保險業	21	0.04	-80.00
不動產業	134	0.28	-6.29
專業、科學及技術服務業	983	2.07	-0.41
支援服務業	4,865	10.26	12.54
公共行政及國防；強制性社會安全	2,402	5.07	109.97
教育業	925	1.95	-14.75
藝術、娛樂及休閒服務業	367	0.77	-36.61
其他服務業	945	1.99	-18.74
醫療保健及社會工作服務業	3,107	6.55	7.43
服務業合計	28,373	59.84	4.86
未歸類	9	0.02	28.57

依行業別進行人數排序，前四大求才行業依序為：製造業、住宿及餐飲業、批發及零售業以及支援服務業，同時此四大行業的新登記求才人數加總即占總新登記求才人數70%以上。再依中類別職業進行人數排序，前10大求才職業的新登記求才人數加總占總新登記求才人數約64%。（請參閱表12）

從前四大求才行業與前10大求才職業對照來看，各職業的職缺集中於前四大求才行業的情況分述如下：

- (1) 職缺集中於製造業的職業別為「81 生產機械設備操作人員」、

「31 科學及工程助理專業人員」、「93 採礦、營建、製造及運輸勞力工」、「83 駕駛及移運設備操作人員」、「41 一般及文書事務人員」。

(2) 職缺集中於住宿及餐飲業的職業別為「51 個人服務工作人員」、「99 其他基層技術工及勞力工」。

(3) 職缺集中於批發及零售業的職業別為「52 銷售及展示工作人員」。

(4) 職缺集中於支援服務業的職業別為「53 個人照顧工作人員」、「95 廢棄物服務工及環境清掃工」。

表 12 行業別與職業別對照之新登記求才人數—依人數排名前四大行業和前 10 大職業

職業	行業	總計	製造業	住宿及餐飲業	批發及零售業	支援服務業
總計		47,416	15,971	6,679	5,864	4,865
	比例%		33.68	14.09	12.37	10.26
81 生產機械設備操作人員		6,254	4,654	36	530	734
	比例%		74.42	0.58	8.47	11.74
51 個人服務工作人員		4,183	289	3,242	121	128
	比例%		6.91	77.50	2.89	3.06
31 科學及工程助理專業人員		4,145	3,125	58	161	131
	比例%		75.39	1.40	3.88	3.16
99 其他基層技術工及勞力工		3,181	291	1,446	427	50
	比例%		9.15	45.46	13.42	1.57
52 銷售及展示工作人員		2,569	248	206	1,815	13
	比例%		9.65	8.02	70.65	0.51
53 個人照顧工作人員		2,236	-	-	6	15
	比例%		0.00	0.00	0.27	0.67
93 採礦、營建、製造及運輸勞力工		2,109	905	-	280	241
	比例%		42.91	0.00	13.28	11.43
95 廢棄物服務工及環境清掃工		1,897	41	77	28	777
	比例%		2.16	4.06	1.48	40.96
83 駕駛及移運設備操作人員		1,868	495	36	383	45
	比例%		26.50	1.93	20.50	2.41
41 一般及文書事務人員		1,845	226	12	113	53
	比例%		12.25	0.65	6.12	2.87

註：「-」表示無數值或數值無統計。

5. 行業別與教育程度

從前四大求才行業與教育程度對照來看，求才需求以不限學歷和高職為主，分析前四大求才行業中不限學歷求才人數佔該產業求才人數比例，以「住宿及餐飲業」最高，其不限學歷求才人數佔該行業求才人數50.71%；而分析前四大求才行業中求才需求為高職佔該產業求才人數比例，以「批發及零售業」為最高，其求才需求為高職求才人數佔該行業求才人數33.95%。（請參閱表13）

表 13 行業別與教育程度對照之新登記求才人數

	總計 人數	比例%	製造業	比例%	住宿及 餐飲業	比例%	批發及 零售業	比例%	支援 服務業	比例%
總計	47,416	100.00	15,971	100.00	6,679	100.00	5,864	100.00	4,865	100.00
國小	978	2.06	109	0.68	112	1.68	50	0.85	340	6.99
國中	3,697	7.80	1,725	10.80	181	2.71	217	3.70	1,011	20.78
高中	5,055	10.66	2,140	13.40	952	14.25	748	12.76	378	7.77
高職	10,348	21.82	4,275	26.77	1,462	21.89	1,991	33.95	830	17.06
專科	3,971	8.37	1,343	8.41	525	7.86	611	10.42	127	2.61
大學	2,023	4.27	1,080	6.76	60	0.90	127	2.17	28	0.58
碩士	62	0.13	33	0.21	-	-	1	0.02	-	-
博士	17	0.04	2	0.01	-	-	-	-	-	-
不限	21,265	44.85	5,264	32.96	3,387	50.71	2,119	36.14	2,151	44.21
其他	-	-	-	-	-	-	-	-	-	-

註：「-」表示無數值或數值無統計。

(三)薪資交叉分析

1.職業別與教育程度

不考慮面議條件及其他，求職者平均希望待遇最高的職業是「1 主管及經理人員」40,046元，求職者平均希望待遇最低的職業是「9 基層技術工及勞力工」24,255元。教育程度不考慮碩士、博士、其他及面議條件，以大學的平均希望待遇29,609元最高，以國小的平均希望待遇23,800元最低。

不考慮依學經歷證照核薪，求才最高平均薪資以「2 專業人員」50,097元為最高，「6 農、林、漁、牧業生產人員」31,042元最低；求才最低平均薪資以「1 主管及經理人員」30,414元為最高，「6 農、林、漁、牧業生產人員」25,212元為最低。

教育程度不考慮碩士、博士、不限及其他，求才最高平均薪資以大學51,055元為最高，以高職40,505元為最低；求才最低平均薪資以大學29,747元為最高，以國中26,503元為最低。

不考慮面議條件及其他，參考表8針對各教育程度求職者中求職人數較高的職業別，分析其平均希望待遇與最高/最低求才薪資。教育程度在高中及高職以下求職人數最多的職業為「9 基層技術工及勞力工」，平均希望待遇介於23,800元至24,542元，求才最高平均薪資介於28,109元至43,401元，求才最低平均薪資介於24,522元至26,588元；教育程度為專科及大學求職人數最多的職業為「4 事務支援人員」，平均希望待遇分別為26,967元及27,986元，求才最高平均薪資分別為

35,888元及42,212元，求才最低平均薪資分別為26,284元及28,189元。

從新登記求供倍數最高的職業別「7 技藝有關工作人員」求職者平均希望待遇為28,777元，而求才最低/最高平均薪資則為26,917元/44,605元，與教育程度對照來看，不考慮碩士、博士、其他及面議或依學經歷證照核薪，以教育程度國小的求才最高平均薪資66,400元為最高。(請參閱表14)

表 14 新登記職業別與教育程度對照之薪資條件

項目	總計	單位：元								
		1 主管及 經理人 員	2 專業人 員	3 技術員 及助理 專業人 員	4 事務支 援人員	5 服務及 銷售工 作人員	6 農、 林、漁、 牧業生 產人員	7 技藝有 關工作 人員	8 機械設 備操作 及組裝 人員	9 基層技 術工及 勞力工
求職者平均希望待遇	27,779	40,046	33,025	30,794	27,168	26,486	25,448	28,777	27,450	24,255
求才最高平均薪資	43,161	49,928	50,097	48,425	38,006	40,505	31,042	44,605	45,158	35,110
求才最低平均薪資	27,048	30,414	29,870	27,352	26,130	27,484	25,212	26,917	26,929	25,329
國小										
求職者平均希望待遇	23,800	-	-	23,800	23,800	23,800	26,250	23,800	27,625	23,800
求才最高平均薪資	48,643	26,000	44,500	37,000	29,126	39,223	26,809	66,400	70,032	43,401
求才最低平均薪資	27,139	23,800	24,750	26,565	29,126	26,745	24,809	26,700	34,759	24,522
國中										
求職者平均希望待遇	25,553	30,000	-	26,500	24,575	26,138	24,159	28,118	29,038	24,079
求才最高平均薪資	43,856	55,333	25,543	31,468	56,776	35,310	26,135	46,469	51,987	28,109
求才最低平均薪資	26,503	29,133	24,400	25,527	26,015	27,154	24,430	26,446	27,022	24,912
高中										
求職者平均希望待遇	25,959	45,000	29,111	27,544	25,559	25,805	25,356	29,308	26,566	24,283
求才最高平均薪資	48,593	46,451	49,498	57,383	42,116	43,053	78,256	48,546	49,652	37,064
求才最低平均薪資	27,053	31,548	29,076	26,350	26,040	28,025	29,686	26,938	26,737	26,049
高職										
求職者平均希望待遇	26,326	36,600	29,269	28,751	25,397	26,181	25,193	28,189	27,537	24,542
求才最高平均薪資	40,505	30,686	47,393	43,270	34,827	37,603	29,137	44,219	41,673	37,488
求才最低平均薪資	26,860	29,001	28,270	26,764	25,680	27,573	25,058	27,099	26,463	26,588
專科										
求職者平均希望待遇	28,246	41,920	32,724	30,614	26,967	26,010	27,040	27,808	27,091	25,066
求才最高平均薪資	47,952	62,086	49,666	53,704	35,888	42,641	31,000	44,182	48,294	55,923
求才最低平均薪資	28,840	30,618	29,761	29,398	26,284	29,010	28,000	27,918	28,237	26,205
大學										
求職者平均希望待遇	29,609	39,874	32,748	31,494	27,986	27,913	28,513	30,663	26,591	25,300
求才最高平均薪資	51,055	45,708	52,891	54,255	42,212	66,682	50,000	31,260	38,660	25,000
求才最低平均薪資	29,747	32,620	31,363	29,584	28,189	25,637	27,500	28,581	30,060	25,000
不限										
求才最高平均薪資	40,235	47,172	50,473	45,747	38,507	41,165	30,314	43,768	41,804	34,401
求才最低平均薪資	26,388	30,291	28,341	26,624	25,365	27,067	25,179	26,569	26,873	25,282

註：1. 碩士、博士、其他因新登記求才/求職人數數值甚小故從略。2. 「-」薪資條件為面議、依學經歷證照核薪或無統計數字。

2.行業別與教育程度

新登記求才廠商願付最高平均薪資方面，就行業別而言，最高的前三項行業分別為「教育業」54,704元、「運輸及倉儲業」50,679元及「營建工程業」49,697元；最低的前三項行業分別為「公共行政及國防；強制性社會安全」30,937元、「農、林、漁、牧業」32,634元及「用水供應及污染整治業」33,096元。

新登記求才廠商願付最低平均薪資方面，就行業別而言，最高的前三項行業分別為「運輸及倉儲業」31,739元、「電力及燃氣供應業」29,310元及「營建工程業」29,127元；最低的前三項行業分別為「農、林、漁、牧業」25,419元、「教育業」25,666元及「藝術、娛樂及休閒服務業」25,937元。

本分署全區依新登記求才人數排序的前四大求才行業（製造業、住宿及餐飲業、批發及零售業、支援服務業）之求才薪資條件中，最高平均薪資方面，按行業別排序為：製造業、支援服務業、批發及零售業、住宿及餐飲業，各行業的最高/最低平均薪資依序分別為43,625/26,886元、43,196/27,129元、42,122/26,128元、40,894/26,716元。

就四大求才行業按各教育程度來看，不考慮“依學經歷、證照核薪”條件下，製造業之求才廠商願付最高平均薪資之教育程度為大學，最高/最低平均薪資為54,653/30,528元，支援服務業之求才廠商願付最高平均薪資之教育程度為專科，最高/最低平均薪資為60,196/28,588元，批發及零售業之求才廠商願付最高平均薪資之教育程度為國小，最高/最低平均薪資為77,751/24,712元，住宿及餐飲業之求才廠商願付最高平均薪資之教育程度為高中，最高/最低平均薪資為44,871/27,335元。（請參閱表15）

表15新登記行業別與教育程度對照之薪資條件 單位：元

行業別	農、林、漁、牧業	礦業及土石採取業	製造業	電力及燃氣供應業	水及污水處理業	供電及供熱業	營建工程業	批發及零售業	運輸及倉儲業	住宿及餐飲業	出版、製播、音、視、廣播及通訊服務業
總計											
求才最高平均薪資	32,634	39,446	43,625	37,672	33,096	49,697	42,122	50,679	40,894	44,606	
求才最低平均薪資	25,419	27,600	26,886	29,310	26,498	29,127	26,128	31,739	26,716	27,584	
國小											
求才最高平均薪資	-	-	32,839	-	99,999	25,750	77,751	90,461	42,278	-	
求才最低平均薪資	-	-	24,797	-	23,800	24,750	24,712	47,231	26,230	-	
國中											
求才最高平均薪資	30,746	23,800	42,475	-	23,800	81,249	33,272	44,689	31,297	23,867	
求才最低平均薪資	24,908	23,800	26,458	-	23,800	25,917	25,463	29,467	25,161	23,867	
高中											
求才最高平均薪資	30,733	-	51,664	32,185	35,083	55,851	47,515	52,805	44,871	44,104	
求才最低平均薪資	24,873	-	26,378	29,569	30,167	29,192	26,143	29,247	27,335	26,164	
高職											
求才最高平均薪資	32,704	28,000	41,976	49,636	32,739	46,702	38,287	45,370	38,104	43,818	
求才最低平均薪資	26,236	24,000	26,675	27,455	25,549	27,701	25,529	29,358	27,008	25,944	
專科											
求才最高平均薪資	31,286	-	49,237	33,667	53,652	54,097	45,066	36,488	43,217	41,013	
求才最低平均薪資	28,143	-	29,110	30,333	29,304	31,547	28,199	30,569	28,166	29,223	
大學											
求才最高平均薪資	44,800	35,000	54,653	42,200	35,000	70,178	53,321	33,743	42,255	58,507	
求才最低平均薪資	27,000	30,000	30,528	38,500	30,000	31,929	27,368	27,990	26,028	28,481	
不限											
求才最高平均薪資	33,200	68,000	37,807	30,800	30,919	46,350	41,416	51,319	41,183	35,947	
求才最低平均薪資	25,203	33,000	25,980	27,800	26,249	29,221	25,953	32,119	26,263	28,371	

行業別	金融及保險業	不動產業	專業、科技及服務業	支援服務業	公共及行政；強制性社會安全	行國制會	教育業	藝術、娛樂及服務業	醫療保健及社會服務業	其他服務業
總計										
求才最高平均薪資	44,440	35,310	46,478	43,196	30,937	54,704	44,788	40,584	37,446	
求才最低平均薪資	26,800	27,418	27,621	27,129	28,484	25,666	25,937	28,104	26,315	
國小										
求才最高平均薪資	-	-	28,480	46,986	25,954	23,910	-	27,694	28,000	
求才最低平均薪資	-	-	26,120	24,844	25,954	23,910	-	25,447	24,000	
國中										
求才最高平均薪資	-	-	36,170	50,148	26,640	24,760	78,333	49,562	28,655	
求才最低平均薪資	-	-	28,787	26,844	25,740	23,960	25,267	26,272	26,655	
高中										
求才最高平均薪資	-	32,000	48,804	40,351	26,964	64,980	35,053	43,496	52,227	
求才最低平均薪資	-	28,650	28,088	30,337	26,629	25,280	25,392	26,506	27,727	
高職										
求才最高平均薪資	61,750	34,664	47,000	40,222	28,469	40,673	31,099	31,856	39,040	
求才最低平均薪資	24,750	28,019	27,999	29,439	27,806	24,810	25,572	27,047	26,705	
專科										
求才最高平均薪資	34,180	45,758	70,985	60,196	36,909	39,404	79,342	48,237	41,800	
求才最低平均薪資	28,180	28,759	27,709	28,588	31,687	25,845	26,413	30,306	28,015	
大學										
求才最高平均薪資	99,999	24,471	48,741	53,351	32,478	36,205	43,154	43,319	33,600	
求才最低平均薪資	30,000	24,043	30,213	30,317	31,357	27,523	27,308	30,257	31,267	
不限										
求才最高平均薪資	25,000	30,526	41,079	39,054	29,189	83,899	35,086	37,983	36,095	
求才最低平均薪資	23,800	26,029	26,809	25,906	25,049	24,873	25,727	27,072	25,809	

註：1.碩士、博士、其他等教育程度；未分類未呈現於統計表中。2.「-」薪資條件為面議、依學經歷證照核薪或無統計數字。

(四)求職求才人數供需分析

1.產業結構及本季熱門行業

根據經濟部統計處發布109年12月底公司登記和商業登記現有家數統計，本分署全區登記家數總計為272,055家，較上季總計增加981家。全區登記家數中以批發及零售業113,696家(占41.95%)最多，營建工程業34,776家(占12.84%)次之，製造業26,922家(占9.86%)再次之。(請參閱表16)

表 16 公司及商業登記現有家數

行業別\地區別	高雄市				屏東縣			
	公司登記	商業登記	合計	較上季 增減%	公司登記	商業登記	合計	較上季 增減%
合計	81,166	124,621	205,787	0.69	7,779	31,421	39,200	0.73
農、林、漁、牧業	2,907	664	3,571	0.71	839	799	1,638	1.61
礦業及土石採取業	683	244	927	-0.22	194	86	280	-
製造業	18,767	3,425	22,192	0.59	1,673	1,259	2,932	0.76
電力及燃氣供應業	721	35	756	4.56	193	38	231	-0.43
用水供應及污染整治業	732	579	1,311	0.46	79	209	288	1.41
營建工程業	15,980	12,172	28,152	0.68	1,402	3,603	5,005	1.27
批發及零售業	12,285	70,324	82,609	0.27	938	17,543	18,481	0.22
運輸及倉儲業	2,613	2,140	4,753	0.30	153	250	403	0.50
住宿及餐飲業	1,563	12,861	14,424	1.51	80	2,115	2,195	1.81
出版、影音製作、傳播及資 通訊服務業	1,912	1,066	2,978	1.09	150	171	321	0.31
金融及保險業	4,302	434	4,736	4.07	255	75	330	0.92
不動產業	3,472	439	3,911	1.48	472	104	576	1.23
專業、科學及技術服務業	7,879	2,836	10,715	1.69	600	541	1,141	2.33
支援服務業	2,603	4,928	7,531	0.48	356	962	1,318	1.23
藝術、娛樂及休閒服務業	282	2,285	2,567	1.02	61	1,163	1,224	0.74
其他服務業	1,393	10,026	11,419	0.73	138	2,469	2,607	0.97
行業別\地區別	臺東縣				澎湖縣			
	公司登記	商業登記	合計	較上季 增減%	公司登記	商業登記	合計	較上季 增減%
合計	1,548	18,764	20,312	0.63	888	6,744	7,632	0.75
農、林、漁、牧業	177	428	605	0.83	47	46	93	/
礦業及土石採取業	53	95	148	-	23	40	63	/
製造業	199	1,249	1,448	0.49	91	259	350	-0.57
電力及燃氣供應業	21	8	29	/	10	1	11	/
用水供應及污染整治業	6	58	64	/	-	20	20	/
營建工程業	241	1,060	1,301	1.48	168	424	592	0.34
批發及零售業	127	9,581	9,708	0.24	36	3,146	3,182	0.03
運輸及倉儲業	50	142	192	0.52	56	165	221	-1.34
住宿及餐飲業	39	2,187	2,226	1.74	12	883	895	1.70
出版、影音製作、傳播及資 通訊服務業	37	66	103	6.19	34	35	69	/
金融及保險業	41	27	68	/	22	12	34	/
不動產業	197	83	280	1.45	86	140	226	2.73
專業、科學及技術服務業	147	218	365	0.55	51	93	144	0.70
支援服務業	130	694	824	0.98	191	422	613	2.34
藝術、娛樂及休閒服務業	22	631	653	0.62	34	710	744	2.90
其他服務業	22	2,231	2,253	0.58	6	344	350	-

註：1.「/」為該項資料數值甚小(合計低於100家)，計算變動比率時幅度顯大，故從略。2.「-」表示無數值或數值無統計。3.公共行政及國防；強制性社會安全、醫療保健及社會工作服務業、教育業等行業別因家數少及未分類未呈現於統計表中。

資料來源：經濟部統計處

109年第4季從行業分類之中類別進行人數排序，前20大排名之行業的新登記求才人數即占總新登記求才人數約76%，其中餐飲業的新登記求才人數4,638人位居排名第一，較上季增加13.23%，位居排名第二的金屬製品製造業新登記求才人數3,663人，較上季增加10.97%，位居排名第三的電子零組件製造業新登記求才人數3,279人，較上季增加15.34%。(詳如表17)

表 17 本季熱門行業-新登記求才人數前 20 大排名

行業別 (中類)	109年第4季	109年第3季	較上季增減
餐飲業	4,638	4,096	13.23%
金屬製品製造業	3,663	3,301	10.97%
電子零組件製造業	3,279	2,843	15.34%
食品及飼品製造業	2,522	2,445	3.15%
公共行政及國防；強制性社會安全	2,377	1,135	109.43%
G47 零售業	2,356	2,473	-4.73%
居住型照顧服務業	2,186	1,948	12.22%
住宿業	2,041	2,158	-5.42%
建築物及綠化服務業	1,738	1,829	-4.98%
保全及偵探業	1,611	1,326	21.49%
G45 批發業	1,474	1,890	-22.01%
人力仲介及供應業	1,238	733	68.89%
專門營造業	1,110	1,224	-9.31%
G46 批發業	1,092	1,232	-11.36%
機械設備製造業	1,036	1,112	-6.83%
G48 零售業	942	853	10.43%
教育業	925	1,085	-14.75%
陸上運輸業	768	955	-19.58%
未分類其他服務業	637	890	-28.43%
基本金屬製造業	624	675	-7.56%

註 1.G45 批發業及 G47 零售業商品包括：綜合商品，食品、飲料及菸草製品，布疋及服飾品，家庭器具及用品，藥品、醫療用品及化粧品，文教、育樂用品等。2.G46 批發業及 G48 零售業商品包括：建材，燃料，資訊及通訊設備，汽機車及其零配件、用品，其他專賣等。

2. 熱門職業供需分析

109年第4季從職業分類之細類進行新登記求職、求才人數排序，前20大排名之職業的新登記求職、求才人數各占總新登記求職、求才人數約80%與67%。其中「4120 事務秘書」位居求職排名第一，新登記求職/求才人數分別為3,173人/1,504人，超額供給1,669人。新登記求職人數排名第二的職業為「9320 製造勞力工」，新登記求職/求才

人數分別為3,145人/1,052人，超額供給2,093人，為各職業別中超額供給人數最多的職業。「5139 其他餐飲服務人員」位居求才人數排名第一，新登記求職/求才人數分別為1,382人/3,276人，超額需求1,894人。新登記求才人數排名第二的職業為「8199 未分類其他生產機械設備操作人員」，新登記求職/求才人數分別為484人/2,541人，超額需求2,057人，為各職業別中超額需求人數最多的職業。(詳如表18)

表 18 本季熱門職業-新登記求職求才人數前 20 大排名

職業含代碼(4位碼)	新登記 求職人數 (A)	新登記 求才人數 (B)	*超額 需求 (B-A)	求供 倍數 (B/A)	求職 排名	求才 排名
4120 事務秘書	3,173	1,504	-1,669	0.474	1	9
9320 製造勞力工	3,145	1,052	-2,093	0.334	2	12
8193 包裝及有關機械操作人員	1,751	2,164	413	1.236	3	5
5220 商店銷售有關人員	1,612	2,035	423	1.262	4	6
5139 其他餐飲服務人員	1,382	3,276	1,894	2.370	5	1
9502 環境清掃工	1,138	1,775	637	1.560	6	8
9112 辦公室、旅館及類似場所清潔工及幫工	985	1,322	337	1.342	7	11
5320 照顧服務員	917	2,210	1,293	2.410	8	3
4222 接待員及服務台事務人員	744	956	212	1.285	9	15
9909 未分類其他基層技術工及勞力工	744	2,174	1,430	2.922	9	4
8202 電力及電子設備組裝人員	737	981	244	1.331	11	14
9312 營建勞力工	623	778	155	1.249	12	17
5404 保全及警衛人員	601	1,492	891	2.483	13	10
4110 一般辦公室事務人員	559	324	-235	0.580	14	40
8199 未分類其他生產機械設備操作人員	484	2,541	2,057	5.250	15	2
8322 小客車及小貨車駕駛人員	453	604	151	1.333	16	21
9901 食品烹調助手	410	1,007	597	2.456	17	13
3322 商業銷售代表	385	832	447	2.161	18	16
6010 農藝及園藝作物栽培人員	342	389	47	1.137	19	33
4311 會計及簿記事務人員	323	228	-95	0.706	20	48
3139 其他製程控制技術員	283	1,792	1,509	6.332	21	7
7993 非食品飲料產品分級及檢查人員	211	649	438	3.076	24	18
3117 工業及生產技術員	134	648	514	4.836	32	19
7212 焊接及切割人員	131	642	511	4.901	33	20

*超額需求數字為負，係指新登記求職人數大於求才人數，亦即超額供給。

(五)求職未能推介就業與求才未能補實之原因

1.求職未能推介原因分析

本分署調查求職未能推介就業11,392人次中，分析未能推介就業首要原因為「技術不合(無相關工作經驗、專長、證照)」2,603人次，其次為「體能、健康條件不合」2,082人次，再次為「求才廠商已錄用額滿」1,512人次和「工作環境不合」1,475人次。按職業分類之細類進行排序，從未能推介就業的前10大職業及前四大主要原因對照來看，各職業別分述如下(請參閱表19)：

- (1) 「5220 商店銷售有關人員」、「4120 事務秘書」、「5139 其他餐飲服務人員」、「8199 未分類其他生產機械設備操作人員」、「9901 食品烹調助手」未能推介就業的主要原因為「技術不合」。
- (2) 「8193 包裝及有關機械操作人員」、「9320 製造勞力工」、「9502 環境清掃工」、「9112 辦公室、旅館及類似場所清潔工及幫工」、「8322 小客車及小貨車駕駛人員」未能推介就業的主要原因為「體能、健康條件不合」。

表 19 求職未能推介就業前四大主要原因-按職業別排序

項目	總計	技術不合	體能、健康 條件不合	求才廠商已 錄用額滿	工作環境 不合
求職未能推介人次	11,392	2,603	2,082	1,512	1,475
比例(%)		22.85	18.28	13.27	12.95
8193 包裝及有關機械操作人員	1,107	117	316	186	157
比例(%)		10.57	28.55	16.80	14.18
5220 商店銷售有關人員	694	151	69	96	85
比例(%)		21.76	9.94	13.83	12.25
9320 製造勞力工	644	84	199	75	107
比例(%)		13.04	30.90	11.65	16.61
4120 事務秘書	637	232	40	111	56
比例(%)		36.42	6.28	17.43	8.79
5139 其他餐飲服務人員	533	103	69	52	66
比例(%)		19.32	12.95	9.76	12.38
9502 環境清掃工	495	55	150	85	77
比例(%)		11.11	30.30	17.17	15.56
9112 辦公室、旅館及類似場所清潔工及幫工	484	89	115	60	72
比例(%)		18.39	23.76	12.40	14.88
8199 未分類其他生產機械設備操作人員	458	117	111	42	80
比例(%)		25.55	24.24	9.17	17.47
8322 小客車及小貨車駕駛人員	432	62	119	73	37
比例(%)		14.35	27.55	16.90	8.56
9901 食品烹調助手	382	81	55	40	49
比例(%)		21.20	14.40	10.47	12.83

2.求才未能補實主要原因分析

本分署調查求才未能補實8,123人次中，分析未能補實首要原因為「技術不合(無相關工作經驗、專長、證照)」2,447人次，其次為「體能、健康條件不合」1,606人次，再次為「求才廠商已錄用額滿」1,124人次和「工作環境不合」845人次。按職業分類之細類進行排序，從求才未能補實的前10大職業及前四大主要原因對照來看，各職業別分述如下(請參閱表20)：

- (1) 「4120 事務秘書」、「5220 商店銷售有關人員」、「5139 其他餐飲服務人員」、「4222 接待員及服務台事務人員」未能推介就業的主要原因為「技術不合(無相關工作經驗、專長、證照)」。
- (2) 「8193 包裝及有關機械操作人員」、「9320 製造勞力工」、「8322 小客車及小貨車駕駛人員」、「9112 辦公室、旅館及類似場所清潔工及幫工」、「8199 未分類其他生產機械設備操作人員」、「9502 環境清掃工」未能推介就業的主要原因為「體能、健康條件不合」。

表 20 求才未能補實前四大主要原因-按職業別排序

項目	總計	技術 不合	體能、健康 條件不合	求才廠商 已錄用額滿	工作環境 不合
求才未能補實人次	8,123	2,447	1,606	1,124	845
比例(%)		30.12	19.77	13.84	10.40
8193 包裝及有關機械操作人員	763	99	228	127	103
比例(%)		12.98	29.88	16.64	13.50
4120 事務秘書	510	216	42	101	40
比例(%)		42.35	8.24	19.80	7.84
5220 商店銷售有關人員	498	153	69	79	49
比例(%)		30.72	13.86	15.86	9.84
9320 製造勞力工	442	65	144	63	67
比例(%)		14.71	32.58	14.25	15.16
5139 其他餐飲服務人員	361	108	68	37	40
比例(%)		29.92	18.84	10.25	11.08
8322 小客車及小貨車駕駛人員	324	62	106	52	27
比例(%)		19.14	32.72	16.05	8.33
9112 辦公室、旅館及類似場所清潔工及幫工	323	87	90	49	25
比例(%)		26.93	27.86	15.17	7.74
8199 未分類其他生產機械設備操作人員	318	90	91	32	50
比例(%)		28.30	28.62	10.06	15.72
9502 環境清掃工	296	55	98	51	35
比例(%)		18.58	33.11	17.23	11.82
4222 接待員及服務台事務人員	258	99	40	13	20
比例(%)		38.37	15.50	5.04	7.75

(六)資遣通報統計概況

109年第4季本分署全區資遣離職通報人數合計為3,553人，較上季減少60人或1.66%，較上年同季減少471人或11.7%。(請參閱表21)

表 21 資遣離職通報人數統計

項目	全區	高雄市	屏東縣	臺東縣	澎湖縣
資遣離職通報人數					
108年第4季	4,024	3,487	411	108	18
109年第1季	3,940	3,392	405	134	9
109年第2季	5,056	4,511	459	72	14
109年第3季	3,613	3,256	290	57	10
109年第4季	3,553	3,049	383	100	21

(七)失業給付-認定人數及失業身分別

109年第4季本分署全區辦理失業給付完成認定總人數為15,715人，較上季(18,154人)認定人數減少2,439人(-13.44%)，較去年同期增加4.26%；初次認定人數為2,321人，較上季(3,171人)認定人數減少850人(-26.81%)，較去年同期減少16.39%；再認定人數為13,394人，較上季(14,983人)認定人數減少1,589人(-10.61%)，較去年同期增加8.92%。失業給付認定身分別以「中高齡者」7,011人最多，「一般」5,346人次之，「身心障礙者」398人再次之。(請參閱表22)

表 22 失業給付認定人數及失業身分別統計

中心別	失業認定人數	初次認定人數	再認定人數	失業身分別					
				一般	負擔家計婦女	中高齡者	身心障礙者	原住民	生活扶助戶
全區									
109年第4季	15,715	2,321	13,394	5,346	53	7,011	398	251	23
較上季增減%	-13.44	-26.81	-10.61	-21.98	/	-4.82	-3.86	-14.92	/
較去年同期增減%	4.26	-16.39	8.92	-2.99	/	6.73	-24.19	17.84	/
高雄市政府勞工局 訓練就業中心									
109年第4季	8,908	1,333	7,575	2,506	23	3,862	215	7	3
較上季增減%	-12.97	-24.26	-10.62	-19.14	/	-7.70	-5.29	/	/
較去年同期增減%	5.53	-12.59	9.53	-1.45	/	5.46	-6.93	/	/
鳳山就業服務站									
109年第4季	3,265	469	2,796	1,275	12	1,540	46	7	1
較上季增減%	-15.33	-25.32	-13.38	-25.39	/	-2.10	/	/	/
較去年同期增減%	12.32	-15.95	19.03	2.33	/	17.20	/	/	/
岡山就業服務站									
109年第4季	962	161	801	446	4	439	49	48	7
較上季增減%	12.51	-38.55	35.08	-4.29	/	27.99	/	/	/
較去年同期增減%	30.35	0.63	38.58	13.78	/	36.76	/	/	/
屏東就業中心									
109年第4季	1,325	181	1,144	550	14	603	32	54	4
較上季增減%	-19.55	-35.36	-16.31	-28.57	/	-7.80	/	/	/
較去年同期增減%	-21.46	-36.27	-18.46	-24.24	/	-18.07	/	/	/
潮州就業中心									
109年第4季	661	104	557	318	-	290	31	52	3
較上季增減%	-10.19	-7.14	-10.74	-16.54	/	-1.69	/	/	/
較去年同期增減%	-18.19	-22.96	-17.24	-21.48	/	-15.20	/	/	/
臺東就業中心									
109年第4季	488	58	430	212	-	222	24	83	5
較上季增減%	-19.21	/	-12.07	-28.38	/	-8.26	/	/	/
較去年同期增減%	27.42	/	50.88	50.35	/	41.40	/	/	/
澎湖就業中心									
109年第4季	106	15	91	39	-	55	1	-	-
較上季增減%	-52.04	/	/	/	/	/	/	/	/
較去年同期增減%	-2.75	/	/	/	/	/	/	/	/

註：1.「/」為該項資料數值甚小(低於100人)，計算變動比率時幅度顯大，故從略。2.「-」表示無數值或數值無統計。3.屏東縣政府勞動暨青年發展處就業服務台非失業給付認定辦理單位。

參、結論

外需方面，受惠於新興科技應用及遠距商機熱度延續，加上傳產貨品需求逐步回溫，第4季按美元計價商品出口較上年同季增加，其中占比最高為電子零組件，而資通與視聽產品亦增加，塑橡膠製品、機械、化學品及基本金屬製品則終止頹勢。另消費性電子新品陸續上市，且遠距及5G通訊、高效能運算等需求仍殷，海外生產比重高之資通信產品訂單續強，三角貿易續呈成長，惟國內外邊境管制，來台及出國人次仍近凍結，併計經所有權調整之商品及服務並剔除物價因素後，商品及服務輸出正成長、輸入負成長，輸出與輸入相抵，國外淨需求對經濟成長貢獻呈正成長。內需方面，第4季民間消費受疫情衝擊，國人在國外之消費續呈大幅衰退，國人在國內消費則持續成長。

在資本形成方面，因半導體設備比較基數偏高，第4季新台幣計價資本設備進口較上年同季減少，雖營建工程投資持續成長，以及飛機大幅增購挹注運輸工具投資，惟存貨減少，經剔除物價因素後，概估資本形成(包含政府、公營與民間固定投資以及存貨變動)實質負成長，對經濟成長負貢獻呈正成長。依110年1月29日主計總處發布經濟成長率預測，109年第4季未經季節調整實質GDP與108年同季比較之經濟成長率(yoy)概估為4.94%。

依據行政院主計總處發布人力資源調查統計指標，109年10至12月全國平均就業人數較上季增加0.14%，平均失業人數較上季減少5.02%，平均失業率為3.74%，較上季減少0.20個百分點，平均勞動力參與率59.14%，較上季減少0.04個百分點，與去年同期相比，平均勞動力參與率與平均就業人數均減少，就業市場仍屬平穩。

根據本分署全區的就業服務統計資料分析，109年第4季高屏澎東區就業市場從求職人數、求才人數之統計，分別依新登記、職業別、行業別、教育程度、年齡及薪資進行交叉分析；歸納求職未能推介就業與求才未能補實之原因；以及失業給付等概況之陳述綜合整理列述如後。

一、全區求供倍數為 1.68

全區新登記求職人數較上季減少12.26%，新登記求才人數亦較上季增加3.13%。

依據各職業別求職求才人數分析，求供倍數小於1的職類為「4 事務支援人員」求供倍數0.78，其他職類求供倍數均大於1，前三名依序為「7 技藝有關工作人員」求供倍數3.70、「3 技術員及助理專業人員」求供倍數3.22與「8 機械設備操作及組裝人員」求供倍數2.21。（請參閱表8）

二、教育程度別交叉分析

(一)教育程度與求職人數、求才人數、求職就業率及求才利用率交叉分析

全區目前利用就業服務通路的求職者學歷仍以高職居多，不考慮其他學歷及樣本數較少的博士學歷，本季求職人數以大學學歷較上季減少26%較高。

全區新登記求才人數仍以不限學歷居多，不考慮不限學歷及樣本數較少的碩士、博士學歷，本季求才人數以專科學歷較上季減少11.12%較高，以國小學歷較上季增加52.81%較高。

全區及各教育程度別求職就業率與上季相比，全區、國中、高中、高職、專科、大學、碩士求職就業率皆較上季增加，國小求職就業率則較上季減少。全區及各教育程度別求才利用率與上季相比，求才利用率較上季增加，全區、國小、國中、高中、高職、專科、大學、不限學歷求才利用率則較上季減少。

(二)教育程度與職業別交叉分析

從職業別與教育程度對照來看，新登記求職人數中，從教育程度分析教育程度在高中及高職以下希望工作以「9基層技術工及勞力工」居多（約占30至69%），此職類的求才條件以不限學歷居多（占71%）；教育程度為專科及大學的希望工作以「4事務支援人員」居多（約占31%及34%），此職類的求才條件以不限與高職學歷居多（各占41%與26%）；教育程度為碩士的希望工作則以「2專業人員」約占35%居多，此職類的求才條件以專科與大學居多（各占39%與28%）。

三、年齡別交叉分析

(一)年齡別與新登記求職、求才人數及求職就業率交叉分析

全區新登記求職人數中，65歲以上年齡層較上季增加，15至24歲、25至44歲、45至64歲皆較上季減少，而有效求職推介就業人數中，25至44歲、45至64歲、65歲以上皆較上季增加，15至24歲較上季減少。本季求職就業率為65.35%，較上季增加4.75個百分點，與上季相比，15至24歲、25至44歲、45至64歲年齡層求職就業率較上季上升，65歲以上年齡層求職就業率則較上季下降；與去年同期相比，15至24歲、25至44歲、45至64歲年齡層求職就業率較去年同期上升，65歲以上年齡層求職就業率較去年同期下降。

(二)年齡別與教育程度交叉分析

從年齡別與教育程度對照來看，不考慮其他教育程度，新登記求職者中15至24歲青少年的教育程度以大學及高職居多，分別佔42.83%和37.25%；25至44歲青壯年的教育程度以高職及大學居多，分別佔

36.52%和35.88%；45至64歲中高齡的教育程度以高職及國中居多，分別佔38.26%和19.24%。

(三)年齡別與職業別交叉分析

從年齡別與職業別對照來看，新登記求職者中15至24歲青少年的希望工作以「5 服務及銷售工作人員」占25.49%居多，25至44歲青壯年的希望工作以「4 事務支援人員」占23.11%居多，45至64歲青壯年的希望工作以「9 基層技術工及勞力工」占30.55%居多。

四、行業別與職業別交叉分析

從職類別與上季比較來看，求職職類與上季比較，以「4 事務支援人員」求職人數增加3.11%最高，「9 基層技術工及勞力工」求職人數減少25.24%最高；求才職類與上季比較，以「8 機械設備操作及組裝人員」求才人數增加17.54%最高，以「6 農、林、漁、牧業生產人員」求才人數減少14.72%最高。

比較本季與上季行業別新登記求才人數，「農、林、漁、牧業」較上季減少7.02%，工業較上季增加0.84%，服務業較上季增加4.86%。

從前四大求才行業與教育程度對照來看，求才需求以不限學歷和高職為主，前四大求才行業中不限學歷求才人數佔該產業求才人數比例，以「住宿及餐飲業」50.71%最高；求才需求為高職佔該產業求才人數比例，以「批發及零售業」33.95%為最高。

五、薪資交叉分析

(一)職業別與教育程度

不考慮面議條件及其他，針對各教育程度求職者中求職人數較高的職業別，分析其平均希望待遇與最高/最低求才薪資。教育程度在高中及高職以下求職人數最多的職業為「9 基層技術工及勞力工」，平均希望待遇介於23,800元至24,542元，求才最高平均薪資介於28,109元至43,401元，求才最低平均薪資介於24,522元至26,588元；教育程度為專科及大學求職人數最多的職業為「4 事務支援人員」，平均希望待遇分別為26,967元及27,986元，求才最高平均薪資分別為35,888元及42,212元，求才最低平均薪資分別為26,284元及28,189元。

不考慮碩士、博士、其他及面議或依學經歷證照核薪，從新登記求供倍數最高的職業別「7 技藝有關工作人員」求職者平均希望待遇為28,777元，而求才最低/最高平均薪資則為26,917元/44,605元，與教育程度對照來看，不考慮碩士、博士、其他及面議或依學經歷證照核薪，以教育程度國小的求才最高平均薪資66,400元為最高。

(二)行業別與教育程度

本分署全區依新登記求才人數排序的前四大求才行業（製造業、住宿及餐飲業、批發及零售業、支援服務業）之求才薪資條件中，最高平均薪資方面，按行業別排序為：製造業、支援服務業、批發及零售業、住宿及餐飲業，各行業的最高/最低平均薪資依序分別為43,625/26,886元、43,196/27,129元、42,122/26,128元、40,894/26,716元。

就四大求才行業按各教育程度來看，不考慮“依學經歷、證照核薪”條件下，製造業之求才廠商願付最高平均薪資之教育程度為大學，最高/最低平均薪資為54,653/30,528元，支援服務業之求才廠商願付最高平均薪資之教育程度為專科，最高/最低平均薪資為60,196/28,588元，批發及零售業之求才廠商願付最高平均薪資之教育程度為國小，最高/最低平均薪資為77,751/24,712元，住宿及餐飲業之求才廠商願付最高平均薪資之教育程度為高中，最高/最低平均薪資為44,871/27,335元。

六、職業別供需分析

(一)職業別與新登記求職、求才交叉分析

從職業分類之細類進行新登記求職、求才人數排序，前20大排名中「4120 事務秘書」位居求職排名第一、求才人數排名第九，新登記求職/求才人數分別為3,173人/1,504人，超額供給1,669人。新登記求職人數排名第二的職業為「9320 製造勞力工」，新登記求職/求才人數分別為3,145人/1,052人，超額供給2,093人，為各職業別中超額供給人數最多的職業。新登記求才人數排名第一的「5139 其他餐飲服務人員」，新登記求職/求才人數分別為1,382人/3,276人，超額需求1,894人；求才人數排名第二的「8199 未分類其他生產機械設備操作人員」、求職排名第一十五，新登記求職/求才人數分別為484人/2,541人，超額需求2,057人，為各職業別中超額需求人數最多的職業。

(二)職業別與未能推介就業原因交叉分析

本分署調查求職未能推介就業11,392人次中，分析未能推介就業首要原因為「技術不合」2,603人次，其次為「體能、健康條件不合」2,082人次，再次為「求才廠商已錄用額滿」1,512人次和「工作環境不合」1,475人次。

(三)職業別與未能補實原因交叉分析

本分署調查求才未能補實8,123人次中，分析未能補實首要原因為

「技術不合」2,447人次，其次為「體能、健康條件不合」1,606人次，再次為「求才廠商已錄用額滿」1,124人次和「工作環境不合」845人次。

七、資遣通報統計概況

109年第4季本分署全區資遣離職通報人數合計為3,553人，較上季減少60人或1.66%，較上年同季減少471人或11.7%。

八、失業給付

109年第4季本分署全區辦理失業給付完成認定總人數為15,715人，較上季（18,154人）認定人數減少2,439人（-13.44%），較去年同期增加4.26%；失業給付認定身分別以「中高齡者」7,011人最多。

附錄：高屏澎東分署暨所屬(含委辦)就業中心(台)地址及電話一覽表

服務據點	行動電話	電 話	傳 真	地 址
高屏澎東分署	0934-232248	07-8210171	07-8127209	806高雄市前鎮區凱旋四路105號
鳳山就業服務站	0934-232243	07-7410243	07-7410214	830高雄市鳳山區中山西路235號
那瑪夏台		07-6701275	07-6701171	849高雄市那瑪夏區達卡努瓦里大光巷230號
桃源台		07-6861336	07-6861004	848高雄市桃源區桃源里北進巷1號
茂林台		07-6801385	07-6801385	851高雄市茂林區茂林里8-3號
大樹台		07-6529406	07-6524081	840高雄市大樹區龍目路158號2樓
甲仙台		07-6751744	07-6753103	847高雄市甲仙區和安里中山路50號
六龜台		07-6892488	07-6891453	844高雄市六龜區六龜里民治路16號
大社台		07-3539044	07-3533801	815高雄市大社區大社里自強街1號
林園台		07-6466185	07-6466185	832高雄市林園區王公路1號1樓
美濃台		07-6820711	07-6818405	843高雄市美濃區合和里美中路260號
岡山就業服務站		07-6228321	07-6228700	820高雄市岡山區民有路27號
茄萣台		07-6909738	07-6922408	852高雄市茄萣區濱海路4段27號
橋頭台		07-6126883	07-6114125	825高雄市橋頭區隆豐路1號
杉林台		07-6774420	07-6772874	846高雄市杉林區上平里山仙路6號
內門台		07-6674851	07-6674780	845高雄市內門區內門里內門20號
梓官台		07-6194849	07-6170414	826高雄市梓官區梓官路258號
阿蓮台		07-6315428	07-6312021	822高雄市阿蓮區民生路94號
湖內台		07-6992271	07-6995601	829高雄市湖內區中正路2段77號
彌陀台		07-6194850	07-6193130	827高雄市彌陀區彌仁里中華路4號
屏東就業中心	0934-232250	08-7559955	08-7532009	900屏東縣屏東市復興路446號
大埔台		08-7328711	08-7328711	900屏東縣屏東市忠孝路64號
內埔台		08-7691176	08-7691176	912屏東縣內埔鄉文化路183號
萬丹台		08-7764741	08-7773138	913屏東縣萬丹鄉萬後村和平西路155號(鄉公所)
新園台		08-8684386	08-8687698	932屏東縣新園鄉仙吉村仙吉路148號
高樹台		08-7966283	08-7965947	906屏東縣高樹鄉高樹村興中路329號
鹽埔台		08-7936751	08-7937125	907屏東縣鹽埔鄉鹽南村勝利路32號(鄉公所)
里港台		08-7759457	08-7390625	905屏東縣里港鄉過江村過江路43-1號1樓(里港鄉圖書館)
萬巒台		08-7814059	08-7814059	923屏東縣萬巒鄉萬和村褒忠路9號(農會)
九如台		08-7396002	08-7392453	904屏東縣九如鄉九如路2段264號(鄉公所)
麟洛台		08-7213962	08-7220500	909屏東縣麟洛鄉中山路158號
三地門台		08-7992918	08-7993925	901屏東縣三地門鄉三地村中正路2段100號(鄉公所)
泰武台		08-7834859	08-7834490	921屏東縣泰武鄉佳平村佳平路169號
瑪家台		08-7992917	08-7991031	903屏東縣瑪家鄉北葉村風景巷85號
霧臺台		08-7902150	08-7902396	902屏東縣霧臺鄉霧臺村神山巷73號
霧臺百合部落		08-7610227	08-7610226	902屏東縣霧臺鄉百合路202號(百合部落園區)
長治台		08-7360481	08-7370110	908屏東縣長治鄉進興村潭頭路1號

服務據點	行動電話	電話	傳真	地址
潮洲就業中心	0934-232241	08-7882214	08-7883502	920屏東縣潮洲鎮昌明路98號
琉球台		08-8611612	08-8612661	929屏東縣琉球鄉上福村中興路39號2樓(社會福利服務中心)
恆春台		08-8896481	08-8897902	946屏東縣恆春鎮天文路1號
車城台		08-8821509	08-8822498	944屏東縣車城鄉福興村中山路15號2樓
枋山台		08-8761879	08-8761555	941屏東縣枋山鄉枋山村枋山路82號
滿州台		08-8802484	08-8802499*	947屏東縣滿州鄉滿州村中山路43號
牡丹台		08-8831400	08-8831400	945屏東縣牡丹鄉石門村石門路26號
獅子台		08-8771135	08-8770907	943屏東縣獅子鄉楓林村2巷26號
春日台		08-8787059	08-8780642*	942屏東縣春日鄉春日村春日路13號(春日社區活動中心)
東港台		08-8310710	08-8327315	928屏東縣東港鎮新勝里新勝街10號(東港鎮民代表會1樓)
林邊台		08-8758061	08-8751009	927屏東縣林邊鄉光林村和平路53號
佳冬台		08-8670502	08-8669051	931屏東縣佳冬鄉佳冬村文化三路157號(佳冬鄉圖書館)
竹田台		08-7712960	08-7712481	911屏東縣竹田鄉竹田村中正路123號
崁頂台		08-8630319	08-8631882	924屏東縣崁頂鄉中正路230號1樓
南州台		08-8644358	08-8645690	926屏東縣南州鄉仁里村仁里路11號
新埤台		08-7972972	08-7973133	925屏東縣新埤鄉新埤村中正路40號
來義台		08-7850886	08-7851431	922屏東縣來義鄉古樓村中正路94號
臺東就業中心	0934-232246	089-357126	089-357110	950臺東縣台東市博愛路356號
延平台		089-561460	089-561423	953臺東縣延平鄉桃源村1鄰昇平路1號
鹿野台		089-581006	089-580210	955臺東縣鹿野鄉瑞隆村瑞景路一段21號
關山台		089-813302	089-811847	956臺東縣關山鎮中山路54號
海端台		089-931809	089-931296	957臺東縣海端鄉海端村山界路43號
池上台		089-863457	089-863891	958臺東縣池上鄉福原村中山路101號
東河台		089-896463	089-896378	959臺東縣東河鄉東河村11鄰南東河311號
成功台		089-853146	089-853036*	961臺東縣成功鎮中山路176號
長濱台		089-830260	089-830260	962臺東縣長濱鄉長濱村285之1號(長濱天主堂)
太麻里台		089-780520	089-782901	963臺東縣太麻里鄉泰和村民權路58號
金峰台		089-751138	089-751129	964臺東縣金峰鄉嘉蘭村4鄰166號
大武台		089-792051	089-790196	965臺東縣大武鄉大武村民族街29號(大武鄉旅遊服務中心)
達仁台		089-702840	089-702360	966臺東縣達仁鄉安朔村9鄰復興路14號
蘭嶼台		089-731722	089-731675	952臺東縣蘭嶼鄉紅頭村31號
綠島台		089-672275	089-671793	951臺東縣綠島鄉南寮村192-2號
澎湖就業中心	0934-232247	06-9271207	06-9261985	880澎湖縣馬公市水源路52號
白沙台		06-9933780	06-9933780	884澎湖縣白沙鄉赤崁漁港新村20-1號
湖西台		06-9921499	06-9921499*	885澎湖縣湖西鄉湖西村43-11號
西嶼台		06-9982354	06-9982354	881澎湖縣西嶼鄉赤馬村54號
七美台		06-9971832	06-9971932*	883澎湖縣七美鄉南港村11鄰1-2號
望安台		06-9991152	06-9991150*	882澎湖縣望安鄉東安村73-18號

*該據點傳真前請事先通知。

刊名：就業市場概況報告

刊期：109 年第(4)季

發行人：程泰運

總編輯：柯秀燕

編輯委員：陳怡雯 黃坤清 黃毓嵐 曾羨箏 曾進勤

劉珍君 蔡英博 林昭伶 劉岳屏 李玫臻

翁素足 楊采蘭 吳玉敏 陳家全

執行編輯：李學姿

發行機關：勞動部勞動力發展署高屏澎東分署

地址：806 高雄市前鎮區凱旋四路 105 號

電話：07-8210171

傳真：07-8210170

本刊同時登載於本分署網站 <https://kpptr.wda.gov.tw>