

# 勞動部勞動力發展署高屏澎東分署 109年第2季就業市場概況報告

## 目 錄

壹、前言 .....	1
貳、統計分析 .....	2
一、統計範圍 .....	2
二、統計分析方式 .....	2
三、主要名詞解釋 .....	3
四、就業市場概況 .....	4
(一)就業服務 .....	4
1.求供倍數及就業媒合 .....	4
2.教育程度別 .....	4
3.年齡別 .....	8
(二)求職求才人數交叉分析 .....	10
1.職業別與教育程度 .....	11
2.年齡別與教育程度 .....	12
3.年齡別與職業別 .....	13
4.行業別與職業別 .....	14
5.行業別與教育程度 .....	15
(三)薪資交叉分析 .....	16
1.職業別與教育程度 .....	16
2.行業別與教育程度 .....	18
(四)求職求才人數供需分析 .....	20
1.產業結構及本季熱門行業 .....	20
2.熱門職業供需分析 .....	22
(五)求職未能推介就業與求才未能補實之原因 .....	23
1.求職未能推介原因分析 .....	23
2.求才未能補實主要原因分析 .....	24
(六)資遣通報統計概況 .....	25
(七)失業給付-認定人數及失業身分別 .....	25
參、結論 .....	27
附錄：高屏澎東分署暨所屬(含委辦)就業中心(台)地址及電話一覽表 .....	32

## 表目錄

表 1 高屏澎東分署暨所屬(含委辦)就業中心(台)、高雄市政府勞工局訓練 就業中心及屏東縣政府勞動暨青年發展處就業服務台所屬服務 據點 .....	1
表 2 九大職業別及子項目 .....	2
表 3 高屏澎東區之就業服務概況 .....	4
表 4 各教育程度別求職及推介就業人數 .....	5
表 5 各教育程度別求才及僱用人數 .....	7
表 6 各年齡別求職及推介就業人數 .....	9
表 7 職類別新登記求職求才人數 .....	10
表 8 職業別與教育程度對照 .....	11
表 9 年齡別與教育程度對照之新登記求職人數 .....	12
表 10 年齡別與職業別對照之新登記求職人數 .....	13
表 11 行業別新登記求才人數 .....	14
表 12 行業別與職業別對照之新登記求才人數—依人數排名前四大行業 和前 10 大職業 .....	15
表 13 行業別與教育程度對照之新登記求才人數 .....	16
表 14 新登記職業別與教育程度對照之薪資條件 .....	17
表 15 新登記行業別與教育程度對照之薪資條件 .....	19
表 16 公司及商業登記現有家數 .....	20
表 17 本季熱門行業-新登記求才人數前 20 大排名 .....	21
表 18 本季熱門職業-新登記求職求才人數前 20 大排名 .....	22
表 19 求職未能推介就業前四大主要原因-按職業別排序 .....	23
表 20 求才未能補實前四大主要原因-按職業別排序 .....	24
表 21 資遣離職通報人數統計 .....	25
表 22 失業給付認定人數及失業身分別統計 .....	26

## 圖目錄

圖 1 教育程度別之求職就業率 .....	6
圖 2 教育程度別之求才利用率 .....	7
圖 3 年齡別之求職就業率 .....	9

# 高屏澎東地區 109 年第 2 季就業市場概況報告

## 壹、前言

高屏澎東分署(以下簡稱本分署)服務區域涵蓋高雄市、屏東縣、澎湖縣以及臺東縣,本報告係統計分析所轄區域之高雄市政府勞工局訓練就業中心、鳳山就業服務站、岡山就業服務站、屏東就業中心、潮州就業中心、屏東縣政府勞動暨青年發展處就業服務台、臺東就業中心、澎湖就業中心(詳如表1)所提供的求才、求職就業服務資料,希冀透過各服務據點受理求職求才資料的數字統計,以提供雇主求才、求職者求職及有關單位人力規劃之運用參考。

**表 1 高屏澎東分署暨所屬(含委辦)就業中心(台)、高雄市政府勞工局訓練就業中心及屏東縣政府勞動暨青年發展處就業服務台所屬服務據點**

縣市別	服務據點
高雄市	<u>高雄市政府勞工局訓練就業中心</u> <sup>1</sup> 左營、三民、楠梓、前鎮(計4個就業服務站) 大寮、燕巢、仁武、永安、鳥松、旗山、路竹、楠梓、前鎮、旗津、本洲分台(計11個就業服務台)。
	<u>鳳山就業服務站</u> <sup>2</sup> 林園、大樹、大社、美濃、六龜、茂林、甲仙、那瑪夏、桃源。(計9個就業服務台)
	<u>岡山就業服務站</u> <sup>3</sup> 阿蓮、湖內、茄萣、彌陀、橋頭、梓官、內門、杉林。 (計8個就業服務台)
屏東縣	<u>屏東就業中心</u> 萬丹、新園、麟洛、長治、內埔、萬巒、九如、里港、鹽埔、高樹、泰武、瑪家、三地門、霧臺、大埔、霧臺百合部落(註4)。 (計15個就業服務台,1個臨時服務據點)
	<u>潮州就業中心</u> 竹田、崁頂、南州、新埤、東港、林邊、佳冬、枋山、車城、恆春、來義、春日、獅子、牡丹、滿洲、琉球。 (計16個就業服務台)
	<u>屏東縣政府勞動暨青年發展處就業服務台</u> <sup>5</sup> 屏東、枋寮。(計2個就業服務台)
臺東縣	<u>臺東就業中心</u> 長濱、成功、東河、太麻里、大武、池上、關山、鹿野、金峰、達仁、海端、延平、綠島、蘭嶼。(計14個就業服務台)
澎湖縣	<u>澎湖就業中心</u> 湖西、白沙、西嶼、望安、七美。(計5個就業服務台)

註：1.高雄市政府勞工局訓練就業中心及下轄4個服務站及11個就業服務台業務為高雄市政府辦理。2.因應「勞動部委辦就業中心業務實施計畫」,本分署鳳山就業中心就業服務業務自104年7月1日起委由高雄市政府辦理。3.因應「勞動部委辦就業中心業務實施計畫」,本分署岡山就業中心就業服務業務自104年10月1日起委由高雄市政府辦理。4.霧臺百合部落係因應莫拉克颱風設置臨時據點。5.屏東縣政府勞動暨青年發展處就業服務台為屏東縣政府辦理。

## 貳、統計分析

### 一、統計範圍

高屏澎東分署暨所屬(含委辦)就業中心(台)、高雄市政府勞工局訓練就業中心及屏東縣政府勞動暨青年發展處就業服務台所屬服務據點(詳如表1)所提供求才、求職就業服務資料,統計期間為109年4月1日至109年6月30日。

### 二、統計分析方式

從求職人數、求才人數之統計,分別依新登記、有效、辦理單位、職業別、行業別、教育程度、年齡進行交叉分析;歸納求職未能推介就業與求才未能補實之原因;以及薪資、失業給付等概況之陳述。資料來源為勞動部勞動力發展署就業服務資訊系統。

資訊系統的職業別分析,將職業分為九大類別,每一大類又區分為數個中類別,詳如表2。

表 2 九大職業別及子項目

職業分類(含代碼)-大類別	職業分類(含代碼)-中類別
1 民意代表、主管及經理人員*	11 民意代表、高階主管及總執行長
	12 行政及商業經理人員
	13 生產及專業服務經理人員
	14 餐旅、零售及其他場所服務經理人員
2 專業人員	21 科學及工程專業人員
	22 醫療保健專業人員
	23 教學專業人員
	24 商業及行政專業人員
	25 資訊及通訊專業人員
	26 法律、社會及文化專業人員
3 技術員及助理專業人員	31 科學及工程助理專業人員
	32 醫療保健助理專業人員
	33 商業及行政助理專業人員
	34 法律、社會、文化及有關助理專業人員
	35 資訊及通訊傳播技術員
4 事務支援人員	41 一般及文書事務人員
	42 顧客服務事務人員
	43 會計、生產、運輸及有關事務人員
	49 其他事務支援人員

表 2 九大職業別及子項目 (續)

職業分類 (含代碼) - 大類別	職業分類 (含代碼) - 中類別
5 服務及銷售工作人員	51 個人服務工作人員
	52 銷售及展示工作人員
	53 個人照顧工作人員
	54 保安服務工作人員
6 農、林、漁、牧業生產人員	60 農、林、漁、牧業生產人員
7 技藝有關工作人員	71 營建及有關工作人員
	72 金屬、機具製造及有關工作人員
	73 手工藝及印刷工作人員
	74 電力及電子設備裝修人員
	79 其他技藝有關工作人員
8 機械設備操作及組裝人員	81 生產機械設備操作人員
	82 組裝人員
	83 駕駛及移運設備操作人員
9 基層技術工及勞力工	91 清潔工及幫工
	93 採礦、營建、製造及運輸勞力工
	95 廢棄物服務工及環境清掃工
	99 其他基層技術工及勞力工

\*因民意代表未於就業服務資訊系統求職求才，故以下說明僅以「主管及經理人員」呈現。

### 三、主要名詞解釋

1. 求職人數：係以各中心、台服務臨櫃及現場徵才之求職登記並鍵入就服資訊系統之人數。
2. 求才人數：係以各中心、台服務臨櫃及現場徵才之求才登記並鍵入就服資訊系統之人數。
3. 新登記：指在當季內辦理求職或求才登記之人數，如新登記求職人數、新登記求才人數。
4. 有效：指在當季內新登記人數外，尚包括有效期限內已辦理登記，延至當季內仍需予以介紹者。有效期限一般訂為二個月，若屬於專案介紹之求職登記有效期限，則依各專案法定期限。至於就業弱勢者，經評估需進入個案管理者，其有效期限為實際服務期間。例如有效求職人數、有效求才人數。
5. 求職推介就業人數：指有效求職人數中，經推介就業或利用本部各項資訊就業之人數。
6. 求才僱用人數：指有效求才人數中，經推介僱用或利用本部各項資訊僱用之人數。
7. 求供倍數：指求才人數對求職人數之倍數。
8. 求職就業率：指求職推介就業人數占求職人數之百分比。

9. 求才利用率：指求才僱用人數占求才人數之百分比。
10. 就業服務資訊系統：指求職、求才者，透過公立就業服務機構就業資訊區架設之電腦及台灣就業通，獲得各項服務之系統。

#### 四、就業市場概況

依據行政院主計總處發布之人力資源調查統計指標及經濟成長率：109年4至6月全國平均就業人數1,146萬9千人，較上季減少5萬5千人；平均失業人數為48萬人，較上季增加3萬9千人，平均失業率為4.02%，較上季增加0.33個百分點，平均勞動力參與率59.07%，較上季減少0.09個百分點，與108年同季比較之經濟成長率(yoy)概估為-0.73%。

##### (一)就業服務

##### 1.求供倍數及就業媒合

109年第2季本分署全區新登記求供倍數為1.43，即新登記求才人數大於新登記求職人數。新登記求職人數33,368人，較上季增加4,326人(+14.90%)，與去年同期相比增加585人(+1.78%)。新登記求才人數47,840人，較上季增加2,581人(+5.70%)，與去年同期相比減少6,567人(-12.07%)。有效求職推介就業人數18,870人，較上季增加1,394人(+7.98%)，與去年同期相比增加1,477人(+8.49%)。有效求才僱用人數27,075人，較上季增加600人(+2.27%)，與去年同期相比減少8,615人(-24.14%)。求職就業率56.55%，較上季減少3.62個百分點，較去年同期則增加3.50個百分點。求才利用率56.59%，較上季減少1.90個百分點，較去年同期則減少9.01個百分點。

表 3 高屏澎東區之就業服務概況

單位：人、%

項目	新登記 求職 人數(1)	新登記 求才 人數(2)	新登記 求供倍數 (2)/(1)	有效求職 推介就業 人數(3)	有效求 才僱用 人數(4)	求職就 業率% (3)/(1)	求才利 用率% (4)/(2)
108年第2季	32,783	54,407	1.66	17,393	35,690	53.05	65.60
108年第3季	34,176	52,506	1.54	19,109	31,688	55.91	60.35
108年第4季	30,827	50,169	1.63	18,380	29,516	59.62	58.83
109年第1季	29,042	45,259	1.56	17,476	26,475	60.17	58.50
109年第2季	<b>33,368</b>	<b>47,840</b>	<b>1.43</b>	18,870	27,075	56.55	56.59
較上期增減	<b>14.90</b>	<b>5.70</b>	<b>[-0.12]</b>	<b>7.98</b>	<b>2.27</b>	<b>(-3.62)</b>	<b>(-1.90)</b>
較上年同期增減	<b>1.78</b>	<b>-12.07</b>	<b>[-0.23]</b>	<b>8.49</b>	<b>-24.14</b>	<b>(3.50)</b>	<b>(-9.01)</b>

註：【】係指增減倍數，( )係指增減百分點。

##### 2.教育程度別

109年第2季本分署全區新登記求職人數總計33,368人，較上季增加14.90%，按教育程度區分，以高職12,354人（占37.02%）居首，較上季增加11.86%；大學9,777人（占29.30%）次之，較上季增加24.20%；

再次為國中3,647人（占10.93%），較上季增加6.67%。與去年同期相比，全區新登記求職人數增加1.78%，高職增加0.25%，大學增加1.46%，國中增加4.53%。

全區求職推介就業人數為18,870人，較上季增加7.98%，按教育程度來區分，以高職7,177人（占38.03%）居多，較上季增加5.79%；大學5,472人（占29.00%）次之，較上季增加9.73%；再次為專科1,975人（占10.47%），較上季增加9.91%。與去年同期相比，全區求職推介就業人數增加8.49%，高職增加4.04%，大學增加13.81%，專科增加15.29%。（請參閱表4）

表 4 各教育程度別求職及推介就業人數

項目	總計	國小	國中	高中	高職	專科	大學	碩士	博士	其他
<b>新登記求職人數</b>										
108年第2季	32,783	996	3,489	2,143	12,323	3,478	9,636	522	16	180
108年第3季	34,176	968	3,678	2,285	12,756	3,533	10,160	637	7	152
108年第4季	30,827	1,044	3,558	2,095	11,498	3,048	8,851	582	6	145
109年第1季	29,042	952	3,419	2,028	11,044	3,014	7,872	551	12	150
<b>109年第2季</b>	<b>33,368</b>	<b>1,118</b>	<b>3,647</b>	<b>2,272</b>	<b>12,354</b>	<b>3,450</b>	<b>9,777</b>	<b>589</b>	<b>14</b>	<b>147</b>
較上季增減%	14.90	17.44	6.67	12.03	11.86	14.47	24.20	6.90	/	/
較去年同期增減%	1.78	12.25	4.53	6.02	0.25	-0.81	1.46	12.84	/	/
<b>求職推介就業人數</b>										
108年第2季	17,393	538	1,929	1,152	6,898	1,713	4,808	247	14	94
108年第3季	19,109	492	1,837	1,185	7,422	1,854	5,928	308	7	76
108年第4季	18,380	543	1,929	1,241	7,221	1,813	5,196	339	9	89
109年第1季	17,476	465	1,868	1,180	6,784	1,797	4,987	312	4	79
<b>109年第2季</b>	<b>18,870</b>	<b>560</b>	<b>1,971</b>	<b>1,299</b>	<b>7,177</b>	<b>1,975</b>	<b>5,472</b>	<b>333</b>	<b>9</b>	<b>74</b>
較上季增減%	7.98	20.43	5.51	10.08	5.79	9.91	9.73	6.73	/	/
較去年同期增減%	8.49	4.09	2.18	12.76	4.04	15.29	13.81	34.82	/	/
<b>求職就業率%</b>										
108年第2季	53.05	54.02	55.29	53.76	55.98	49.25	49.90	47.32	/	/
108年第3季	55.91	50.83	49.95	51.86	58.18	52.48	58.35	48.35	/	/
108年第4季	59.62	52.01	54.22	59.24	62.80	59.48	58.71	58.25	/	/
109年第1季	60.17	48.84	54.64	58.19	61.43	59.62	63.35	56.62	/	/
<b>109年第2季</b>	<b>56.55</b>	<b>50.09</b>	<b>54.04</b>	<b>57.17</b>	<b>58.09</b>	<b>57.25</b>	<b>55.97</b>	<b>56.54</b>	/	/

註：「/」為該項資料數值甚小，計算變動比率時幅度顯大，故從略。

依時間數列資料觀察：全區及各教育程度別求職就業率與上季相比，全區、國中、高中、高職、專科、大學、碩士、大專以上求職就業率皆較上季減少，國小求職就業率則較上季增加。與去年同期相比，各教育程度別求職就業率從47.32%（碩士）至55.98%（高職）的區間上升至50.09%（國小）至58.09%（高職）區間。（請參閱表4及圖1）

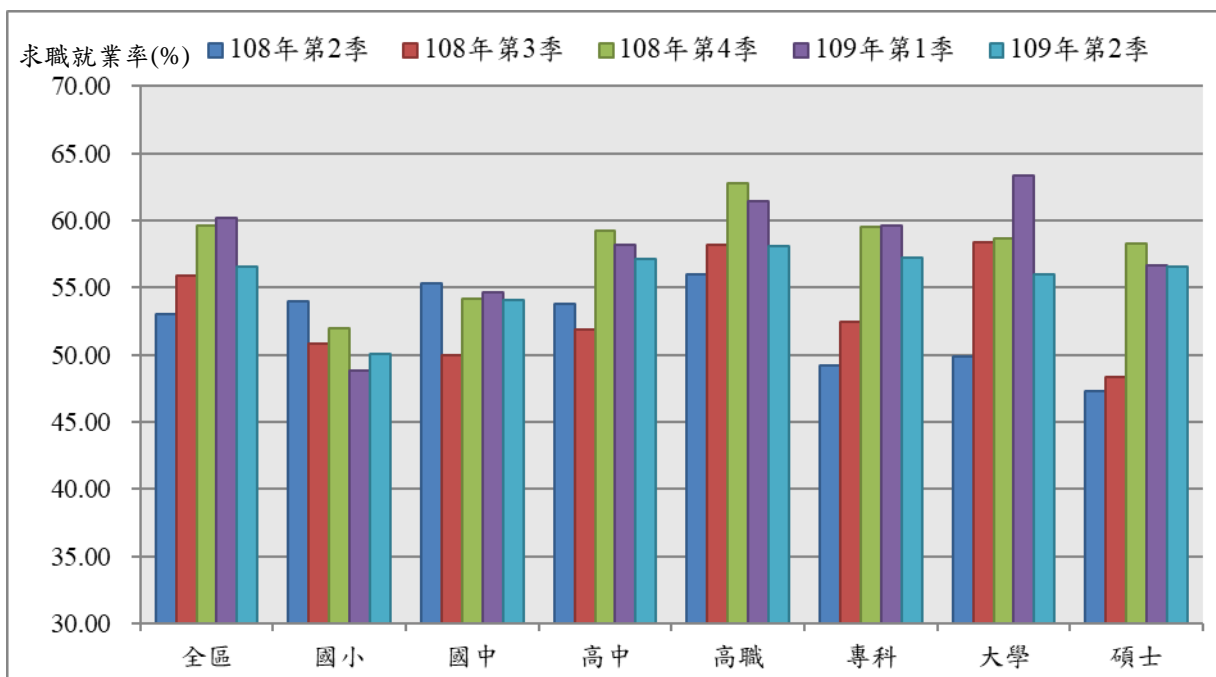


圖 1 教育程度別之求職就業率

109年第2季本分署全區新登記求才人數總計47,840人，較上季增加5.70%，按教育程度來觀察，以不限21,267人（占44.45%）居多，較上季增加11.64%；高職9,978人（占20.86%）次之，較上季減少6.62%；再次為專科5,925人（占12.39%），較上季增加20.67%。與去年同期相比，全區新登記求才人數減少12.07%，求才人數需求為不限減少5.86%，高職減少25.37%，專科減少3.94%。

全區求才僱用人數為27,075人，較上季增加2.27%，按教育程度來觀察，以不限學歷13,251人（占48.94%）居多，較上季增加14.24%；高職5,649人（占20.86%）次之，較上季減少5.96%；再次為專科2,537人（占9.37%），較上季增加1.44%。與去年同期相比，全區求才僱用人數減少24.14%，求才僱用人數為不限學歷減少11.09%，高職減少39.64%，專科減少30.34%。（請參閱表5）

依時間數列資料觀察：全區及各教育程度別求才利用率與上季相比，全區、國小、國中、高中、專科、大學求才利用率則較上季減少，高職、不限學歷求才利用率較上季增加。與去年同期相比，各教育程度別求才利用率從57.68%（高中）至70.49%（國中）的區間下降至42.82%（專科）至62.31%（不限）區間。（請參閱表5及圖2）



表 5 各教育程度別求才及僱用人數

項目	總計	國小	國中	高中	高職	專科	大學	碩士	博士	不限	其他
<b>新登記求才人數</b>											
108 年第 2 季	54,407	681	2,758	4,905	13,370	6,168	3,831	102	2	22,590	-
108 年第 3 季	52,506	863	2,783	5,001	12,044	5,666	2,740	87	37	23,285	-
108 年第 4 季	50,169	914	3,126	5,145	11,847	5,518	2,736	85	29	20,769	-
109 年第 1 季	45,259	820	2,737	4,660	10,685	4,910	2,256	120	21	19,050	-
<b>109 年第 2 季</b>	<b>47,840</b>	<b>549</b>	<b>2,996</b>	<b>4,412</b>	<b>9,978</b>	<b>5,925</b>	<b>2,632</b>	<b>67</b>	<b>14</b>	<b>21,267</b>	-
較上季增減%	5.70	-33.05	9.46	-5.32	-6.62	20.67	16.67	/	/	11.64	-
較去年同期增減%	-12.07	-19.38	8.63	-10.05	-25.37	-3.94	-31.30	/	/	-5.86	-
<b>求才僱用人數</b>											
108 年第 2 季	35,690	466	1,944	2,829	9,359	3,642	2,485	61	0	14,904	-
108 年第 3 季	31,688	498	1,901	3,045	7,402	3,630	1,486	54	3	13,669	-
108 年第 4 季	29,516	455	1,909	2,912	7,030	2,848	1,331	21	0	13,010	-
109 年第 1 季	26,475	559	1,799	2,847	6,007	2,501	1,140	23	0	11,599	-
<b>109 年第 2 季</b>	<b>27,075</b>	<b>264</b>	<b>1,706</b>	<b>2,478</b>	<b>5,649</b>	<b>2,537</b>	<b>1,149</b>	<b>40</b>	<b>1</b>	<b>13,251</b>	-
較上季增減%	2.27	-52.77	-5.17	-12.96	-5.96	1.44	0.79	/	/	14.24	-
較去年同期增減%	-24.14	-43.35	-12.24	-12.41	-39.64	-30.34	-53.76	/	/	-11.09	-
<b>求才利用率%</b>											
108 年第 2 季	65.60	68.43	70.49	57.68	70.00	59.05	64.87	/	/	65.98	-
108 年第 3 季	60.35	57.71	68.31	60.89	61.46	64.07	54.23	/	/	58.70	-
108 年第 4 季	58.83	49.78	61.07	56.60	59.34	51.61	48.65	/	/	62.64	-
109 年第 1 季	58.50	68.17	65.73	61.09	56.22	50.94	50.53	/	/	60.89	-
<b>109 年第 2 季</b>	<b>56.59</b>	<b>48.09</b>	<b>56.94</b>	<b>56.17</b>	<b>56.61</b>	<b>42.82</b>	<b>43.66</b>	<b>/</b>	<b>/</b>	<b>62.31</b>	-

註：1.「/」為該項資料數值甚小，計算變動比率時幅度顯大，故從略。2.「-」表示無數值或數值無統計。

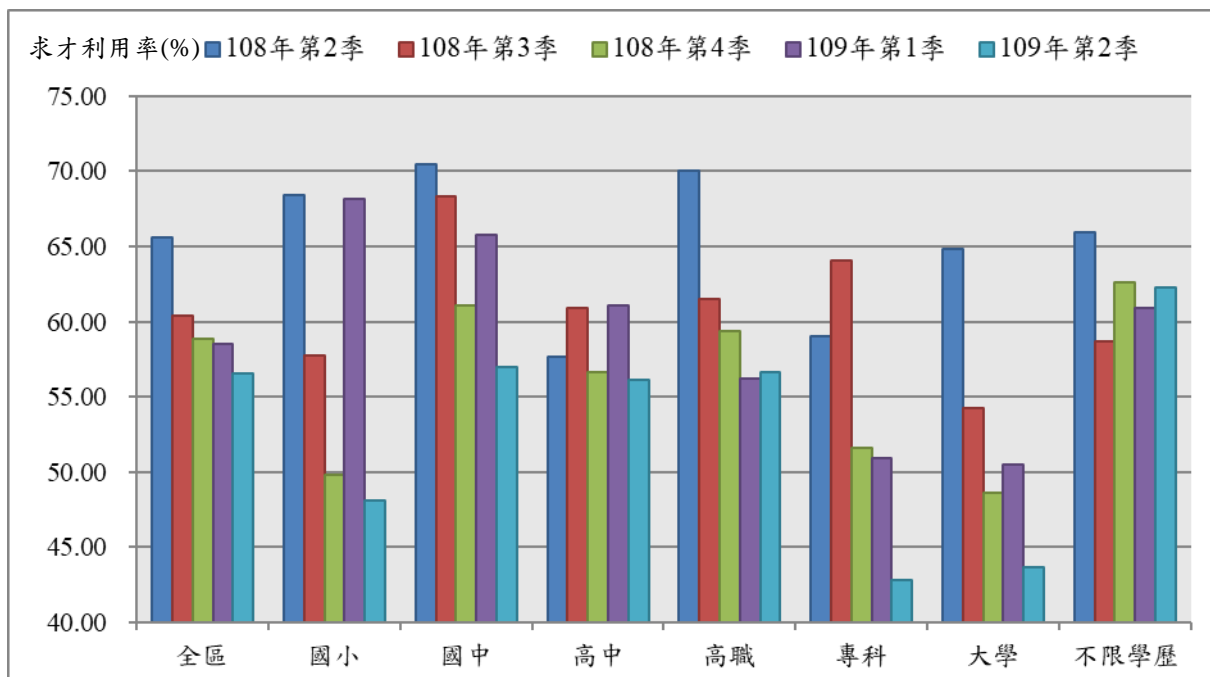


圖 2 教育程度別之求才利用率

另外，加計大專以上程度（含專科、大學及碩博士）新登記求職人數為13,830人（占41.45%），較上季增加20.80%；新登記求才人數為8,638人（占18.06%），較上季增加18.22%與去年同期相比，新登記求職人數增加1.30%，新登記求才人數則減少14.50%；求職推介就業人數為7,789人（占41.28%），較上季增加9.70%；求才僱用人數為3,727人（占13.77%），較上季增加1.72%；與去年同期相比，求職推介就業人數增加14.85%，求才僱用人數則減少39.77%。求職就業率為56.32%，較上季減少5.69個百分點，較去年同期則增加6.64個百分點。求才利用率為43.15%，較上季減少7.00個百分點，較去年同期則減少18.10個百分點。

### 3.年齡別

#### (1)年齡別與求職人數交叉分析

109年第2季本分署全區新登記求職人數總計33,368人，較上季增加14.90%。按年齡別區分，以年齡層20-24歲4,659人（占13.96%）為最多，較上季增加36.99%；其次為25-29歲4,383人（占13.14%），較上季增加2.79%；再其次為40-44歲4,126人（占12.37%），較上季增加10.26%。與去年同期相比，全區新登記求職人數增加1.78%，年齡層20-24歲減少21.88%，25-29歲增加11.98%，40-44歲增加10.65%。

新登記求職人數中，25至44歲青壯年加計為15,897人（占47.64%）最高，較上季增加6.11%；45至64歲中高齡加計為10,572人（占31.68%），較上季增加12.19%；15至24歲青少年加計為6,279人（占18.82%），較上季增加54.01%；65歲以上長者620人，較上季增加59人。（請參閱表6）

#### (2)年齡別與求職推介人數交叉分析

全區求職推介就業人數總計18,870人，較上季增加7.98%。按年齡別區分，以年齡層25-29歲3,014人（占15.97%）為最多，較上季增加3.93%；其次為20-24歲2,566人（占13.6%），較上季增加9.52%；再其次為35-39歲2,332人（占12.36%），較上季增加2.46%。與去年同期相比，全區求職推介就業人數增加8.49%，年齡層25-29歲增加17.46%，20-24歲增加0.08%，35-39歲減少5.20%。

求職推介就業人數中，25至44歲青壯年加計為9,803人（占51.95%）最高，較上季增加4.11%；45至64歲中高齡加計為5,632人（占29.85%），較上季增加11.66%；15至24歲青少年加計為3,155人（占16.72%），較上季增加13.94%；65歲以上長者280人，較上季增加33

人。

表 6 各年齡別求職及推介就業人數

項目	總計	15~19 歲	20~24 歲	25~29 歲	30~34 歲	35~39 歲	40~44 歲	45~49 歲	50~54 歲	55~59 歲	60~64 歲	65 歲 以上
<b>新登記求職人數</b>												
108 年第 2 季	32,783	2,672	5,964	3,914	3,256	3,911	3,729	3,015	2,688	2,126	1,067	438
108 年第 3 季	34,176	2,577	5,369	4,185	3,490	4,194	4,080	3,433	2,991	2,353	1,112	392
108 年第 4 季	30,827	1,778	4,274	4,099	3,350	4,035	3,703	3,219	2,733	2,086	1,091	458
109 年第 1 季	29,042	676	3,401	4,264	3,261	3,714	3,742	3,125	2,776	2,297	1,225	561
<b>109 年第 2 季</b>	<b>33,368</b>	<b>1,620</b>	<b>4,659</b>	<b>4,383</b>	<b>3,497</b>	<b>3,891</b>	<b>4,126</b>	<b>3,428</b>	<b>3,241</b>	<b>2,520</b>	<b>1,383</b>	<b>620</b>
較上季增減%	14.90	139.64	36.99	2.79	7.24	4.77	10.26	9.70	16.75	9.71	12.90	10.52
較去年同期增減%	1.78	-39.37	-21.88	11.98	7.40	-0.51	10.65	13.70	20.57	18.53	29.62	41.55
<b>求職推介就業人數</b>												
108 年第 2 季	17,393	791	2,564	2,566	2,003	2,460	2,106	1,650	1,444	1,092	528	188
108 年第 3 季	19,109	1,929	3,704	2,542	1,941	2,245	2,065	1,676	1,390	998	444	175
108 年第 4 季	18,380	906	2,859	2,787	2,082	2,498	2,227	1,744	1,482	1,071	523	201
109 年第 1 季	17,476	426	2,343	2,900	2,067	2,276	2,173	1,786	1,528	1,159	571	247
<b>109 年第 2 季</b>	<b>18,870</b>	<b>589</b>	<b>2,566</b>	<b>3,014</b>	<b>2,158</b>	<b>2,332</b>	<b>2,299</b>	<b>1,922</b>	<b>1,727</b>	<b>1,332</b>	<b>651</b>	<b>280</b>
較上季增減%	7.98	38.26	9.52	3.93	4.40	2.46	5.80	7.61	13.02	14.93	14.01	13.36
較去年同期增減%	8.49	-25.54	0.08	17.46	7.74	-5.20	9.16	16.48	19.60	21.98	23.30	48.94
<b>求職就業率%</b>												
108 年第 2 季	53.05	29.60	42.99	65.56	61.52	62.90	56.48	54.73	53.72	51.36	49.48	42.92
108 年第 3 季	55.91	74.85	68.99	60.74	55.62	53.53	50.61	48.82	46.47	42.41	39.93	44.64
108 年第 4 季	59.62	50.96	66.89	67.99	62.15	61.91	60.14	54.18	54.23	51.34	47.94	43.89
109 年第 1 季	60.17	63.02	68.89	68.01	63.39	61.28	58.07	57.15	55.04	50.46	46.61	44.03
<b>109 年第 2 季</b>	<b>56.55</b>	<b>36.36</b>	<b>55.08</b>	<b>68.77</b>	<b>61.71</b>	<b>59.93</b>	<b>55.72</b>	<b>56.07</b>	<b>53.29</b>	<b>52.86</b>	<b>47.07</b>	<b>45.16</b>

註：總計含未滿 15 歲求職人數。

### (3) 年齡別與求職就業率交叉分析

本季求職就業率為 56.55%，較上季減少 3.62 個百分點，從時間序列分析三段年齡層的求職就業率，與上季相比，三段年齡層求職就業率皆較上季下降，分別自 67.92%、62.85% 及 53.53%，下降為 50.25%、61.67% 及 53.27%；與去年同期相比，15 至 24 歲及 45 至 64 年齡層求職就業率較去年上升，分別自 38.85%、52.99%，上升為 50.25%、53.27%，25 至 44 歲年齡層求職就業率較去年下降，自 61.68% 下降為 61.67%。(請參閱圖 3)

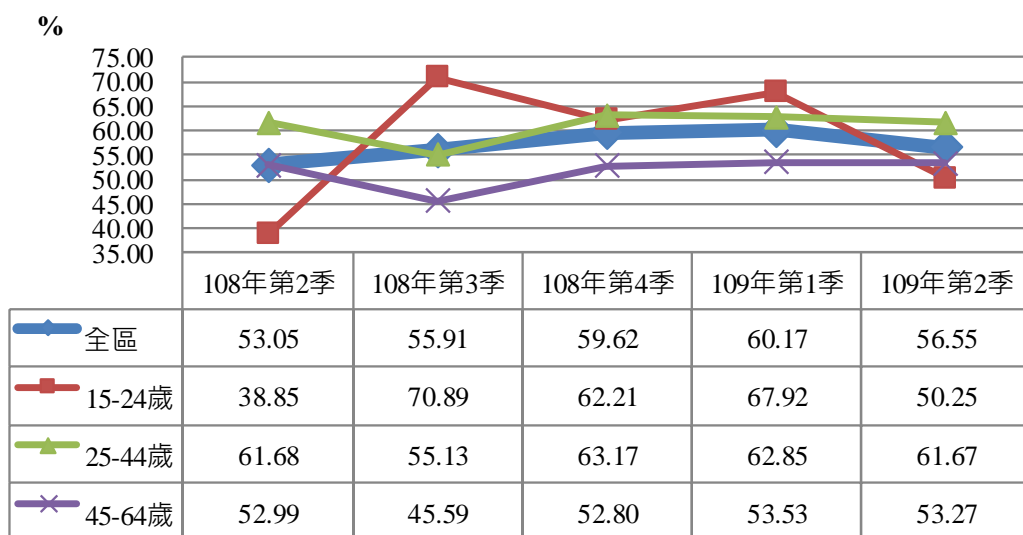


圖 3 年齡別之求職就業率

## (二)求職求才人數交叉分析

109年第1季本分署全區新登記求職人數總計33,368人，較上季增加14.90%。新登記求才人數總計47,840人，較上季增加5.70%。以表2職業分類之大類別來看，求職希望工作及求才就業機會詳如表7。由表7的新登記求職、求才人數可以發現：求職職類與上季比較，各職類求職人數互有增減，其中以「5服務及銷售工作人員」求職人數增加26.46%最高，「6農、林、漁、牧業生產人員」求職人數減少10.71%最高；求才職類與上季比較，以「4事務支援人員」求才人數增加65.57%最高，以「8機械設備操作及組裝人員」求才人數減少14.78%最高。

表 7 職類別新登記求職求才人數

求職職類 (含代碼)	求職 人數	與上季 比較%	求才職類 (含代碼)	求才 人數	與上季 比較%
1 主管及經理人員	404	8.60	1 主管及經理人員	371	-2.37
2 專業人員	2,274	22.39	2 專業人員	4,356	9.34
3 技術員及助理專業人員	2,264	14.46	3 技術員及助理專業人員	6,382	13.18
4 事務支援人員	6,368	22.63	4 事務支援人員	6,772	65.57
5 服務及銷售工作人員	6,762	26.46	5 服務及銷售工作人員	9,222	-12.06
6 農、林、漁、牧業生產人員	450	-10.71	6 農、林、漁、牧業生產人員	536	-11.99
7 技藝有關工作人員	1,357	9.79	7 技藝有關工作人員	4,641	2.27
8 機械設備操作及組裝人員	4,603	3.25	8 機械設備操作及組裝人員	6,664	-14.78
9 基層技術工及勞力工	8,886	9.76	9 基層技術工及勞力工	8,896	15.35
<b>合計</b>	<b>33,368</b>	<b>14.90</b>	<b>合計</b>	<b>47,840</b>	<b>5.70</b>

## 1.職業別與教育程度

從職業別與教育程度對照來看，新登記求職人數中，從教育程度分析教育程度在高中及高職以下希望工作以「9基層技術工及勞力工」居多（約占29%至72%）；教育程度為專科及大學的希望工作以「4事務支援人員」居多（約占28%及33%）；教育程度為碩士的希望工作則以「2專業人員」約占39%居多。

新登記求才人數中，就業機會職類別為「4事務支援人員」、「5服務及銷售工作人員」、「6農、林、漁、牧業生產人員」、「7技藝有關工作人員」、「8機械設備操作及組裝人員」和「9基層技術工及勞力工」的求才條件以不限學歷居多（約占45%至80%）；職類別為「1主管及經理人員」及「3技術員及助理專業人員」的求才條件以高職與專科居多（合計約占53%至54%）；「2專業人員」的求才條件以專科與大學居多（合計約占74%）。

新登記求供倍數為1.43，求供倍數小於1的職類為「1 主管及經理人員」求供倍數0.92，其他職類求供倍數均大於1，前三名依序為「7 技藝有關工作人員」求供倍數3.42、「3 技術員及助理專業人員」求供倍數2.82與「2 專業人員」求供倍數1.92。（請參閱表8）

**表 8 職業別與教育程度對照**

項目	總計	1 主管及經理人員	2 專業人員	3 技術員及助理專業人員	4 事務支援人員	5 服務及銷售工作人員	6 農、林、漁、牧業生產人員	7 技藝有關工作人員	8 機械設備操作及組裝人員	9 基層技術工及勞力工
求供倍數（新登記）	<b>1.43</b>	<b>0.92</b>	<b>1.92</b>	<b>2.82</b>	<b>1.06</b>	<b>1.36</b>	<b>1.19</b>	<b>3.42</b>	<b>1.45</b>	<b>1.00</b>
新登記求職人數	<b>33,368</b>	<b>404</b>	<b>2,274</b>	<b>2,264</b>	<b>6,368</b>	<b>6,762</b>	<b>450</b>	<b>1,357</b>	<b>4,603</b>	<b>8,886</b>
總計人數	<b>33,368</b>	<b>404</b>	<b>2,274</b>	<b>2,264</b>	<b>6,368</b>	<b>6,762</b>	<b>450</b>	<b>1,357</b>	<b>4,603</b>	<b>8,886</b>
國小	1,118	-	2	11	7	114	57	27	95	805
國中	3,647	5	15	56	112	709	133	181	604	1,832
高中	2,272	18	54	83	283	562	34	85	373	780
高職	12,354	42	238	607	1,622	3,091	157	600	2,440	3,557
專科	3,450	85	324	367	981	684	31	146	403	429
大學	9,777	182	1,402	1,052	3,224	1,558	28	299	660	1,372
碩士	589	71	227	85	128	32	7	16	10	13
博士	14	1	11	1	1	-	-	-	-	-
其他	147	-	1	2	10	12	3	3	18	98
新登記求才人數	<b>47,840</b>	<b>371</b>	<b>4,356</b>	<b>6,382</b>	<b>6,772</b>	<b>9,222</b>	<b>536</b>	<b>4,641</b>	<b>6,664</b>	<b>8,896</b>
總計人數	<b>47,840</b>	<b>371</b>	<b>4,356</b>	<b>6,382</b>	<b>6,772</b>	<b>9,222</b>	<b>536</b>	<b>4,641</b>	<b>6,664</b>	<b>8,896</b>
國小	549	-	4	29	9	134	12	40	70	251
國中	2,996	15	39	582	57	593	32	286	822	570
高中	4,412	40	185	717	687	1,360	7	426	576	414
高職	9,978	82	539	1,690	1,155	2,138	44	1,310	1,833	1,187
專科	5,925	117	2,019	1,712	665	423	6	395	122	466
大學	2,632	63	1,218	663	426	110	8	82	14	48
碩士	67	8	37	17	5	-	-	-	-	-
博士	14	-	14	-	-	-	-	-	-	-
不限	21,267	46	301	972	3,768	4,464	427	2,102	3,227	5,960
其他	-	-	-	-	-	-	-	-	-	-

註：「-」表示無數值或數值無統計。

## 2. 年齡別與教育程度

從年齡別與教育程度對照來看，不考慮其他教育程度，新登記求職者中15至24歲青少年的教育程度以大學及高職居多，分別佔43.40%和39.07%；25至44歲青壯年的教育程度以大學及高職居多，分別佔36.99%和36.17%；45至64歲中高齡的教育程度以高職及國中居多，分別佔38.31%和19.00%。(請參閱表9)

表 9 年齡別與教育程度對照之新登記求職人數

項目	總計	國小	國中	高中	高職	專科	大學	碩士	博士	其他
新登記求職人數										
總計人數	33,368	1,118	3,647	2,272	12,354	3,450	9,777	589	14	147
比例(%)		3.35	10.93	6.81	37.02	10.34	29.30	1.77	0.04	0.44
15~19 歲	1,620	2	95	203	1,015	71	234	-	-	-
比例(%)		0.12	5.86	12.53	62.65	4.38	14.44	-	-	-
20~24 歲	4,659	2	177	273	1,438	268	2,491	8	-	2
比例(%)		0.04	3.80	5.86	30.86	5.75	53.47	0.17	-	0.04
25~29 歲	4,383	3	160	224	1,341	205	2,339	107	-	4
比例(%)		0.07	3.65	5.11	30.60	4.68	53.37	2.44	-	0.09
30~34 歲	3,497	19	225	174	1,196	220	1,546	110	2	5
比例(%)		0.54	6.43	4.98	34.20	6.29	44.21	3.15	0.06	0.14
35~39 歲	3,891	54	370	237	1,512	428	1,178	92	4	16
比例(%)		1.39	9.51	6.09	38.86	11.00	30.27	2.36	0.10	0.41
40~44 歲	4,126	62	488	259	1,701	679	818	87	3	29
比例(%)		1.50	11.83	6.28	41.23	16.46	19.83	2.11	0.07	0.70
45~49 歲	3,428	59	474	267	1,412	605	526	70	3	12
比例(%)		1.72	13.83	7.79	41.19	17.65	15.34	2.04	0.09	0.35
50~54 歲	3,241	125	566	256	1,385	505	324	66	1	13
比例(%)		3.86	17.46	7.90	42.73	15.58	10.00	2.04	0.03	0.40
55~59 歲	2,520	229	612	229	876	304	217	33	1	19
比例(%)		9.09	24.29	9.09	34.76	12.06	8.61	1.31	0.04	0.75
60~64 歲	1,383	309	357	109	377	118	74	12	-	27
比例(%)		22.34	25.81	7.88	27.26	8.53	5.35	0.87	-	1.95
65 歲以上	620	254	123	41	101	47	30	4	-	20
比例(%)		40.97	19.84	6.61	16.29	7.58	4.84	0.65	-	3.23
青少年(15~24 歲)	6,279	4	272	476	2,453	339	2,725	8	-	2
比例(%)		0.06	4.33	7.58	39.07	5.40	43.40	0.13	-	0.03
青壯年(25~44 歲)	15,897	138	1,243	894	5,750	1,532	5,881	396	9	54
比例(%)		0.87	7.82	5.62	36.17	9.64	36.99	2.49	0.06	0.34
中高齡(45~64 歲)	10,572	722	2,009	861	4,050	1,532	1,141	181	5	71
比例(%)		6.83	19.00	8.14	38.31	14.49	10.79	1.71	0.05	0.67

註：1. 「-」表示無數值或數值無統計。2. 總計含未滿 15 歲求職人數。

### 3.年齡別與職業別

從年齡別與職業別對照來看，新登記求職者中15至24歲青少年的希望工作以「9 基層技術工及勞力工」占29.26%居多，其次為「5 服務及銷售工作人員」占25.5%；25至44歲青壯年的希望工作以「4 事務支援人員」占23.41%居多，其次為「9 基層技術工及勞力工」占21.58%；45至64歲青壯年的希望工作以「9 基層技術工及勞力工」占31.03%居多，其次為「5 服務及銷售工作人員」占20.43%。

**表 10 年齡別與職業別對照之新登記求職人數**

項目	總計	1 主管及 2 專業人員 3 技術員及助理專業人員 4 事務支援人員 5 服務及銷售工作人員 6 農、林、漁、牧業生產人員 7 技藝有 8 機械設備操作及組裝人員 9 基層技術工及勞力工								
		1	2	3	4	5	6	7	8	9
新登記求職人數										
總計人數	33,368	404	2,274	2,264	6,368	6,762	450	1,357	4,603	8,886
比例(%)		1.21	6.81	6.78	19.08	20.26	1.35	4.07	13.79	26.63
15~19 歲	1,620	5	72	91	118	575	17	59	150	533
比例(%)		0.31	4.44	5.62	7.28	35.49	1.05	3.64	9.26	32.90
20~24 歲	4,659	17	496	263	872	1,026	33	114	534	1,304
比例(%)		0.36	10.65	5.64	18.72	22.02	0.71	2.45	11.46	27.99
25~29 歲	4,383	26	402	317	1,197	910	20	161	532	818
比例(%)		0.59	9.17	7.23	27.31	20.76	0.46	3.67	12.14	18.66
30~34 歲	3,497	25	294	292	852	652	27	158	506	691
比例(%)		0.71	8.41	8.35	24.36	18.64	0.77	4.52	14.47	19.76
35~39 歲	3,891	39	237	320	834	633	30	194	660	944
比例(%)		1.00	6.09	8.22	21.43	16.27	0.77	4.99	16.96	24.26
40~44 歲	4,126	65	270	303	839	683	40	211	738	977
比例(%)		1.58	6.54	7.34	20.33	16.55	0.97	5.11	17.89	23.68
45~49 歲	3,428	60	165	252	671	696	62	166	533	823
比例(%)		1.75	4.81	7.35	19.57	20.30	1.81	4.84	15.55	24.01
50~54 歲	3,241	94	166	216	528	646	70	130	460	931
比例(%)		2.90	5.12	6.66	16.29	19.93	2.16	4.01	14.19	28.73
55~59 歲	2,520	54	114	131	340	538	60	110	293	880
比例(%)		2.14	4.52	5.20	13.49	21.35	2.38	4.37	11.63	34.92
60~64 歲	1,383	17	37	55	84	280	69	47	148	646
比例(%)		1.23	2.68	3.98	6.07	20.25	4.99	3.40	10.70	46.71
65 歲以上	620	2	21	24	33	123	22	7	49	339
比例(%)		0.32	3.39	3.87	5.32	19.84	3.55	1.13	7.90	54.68
青少年(15~24 歲)	6,279	22	568	354	990	1,601	50	173	684	1,837
比例(%)		0.35	9.05	5.64	15.77	25.50	0.80	2.76	10.89	29.26
青壯年(25~44 歲)	15,897	155	1,203	1,232	3,722	2,878	117	724	2,436	3,430
比例(%)		0.98	7.57	7.75	23.41	18.10	0.74	4.55	15.32	21.58
中高齡(45~64 歲)	10,572	225	482	654	1,623	2,160	261	453	1,434	3,280
比例(%)		2.13	4.56	6.19	15.35	20.43	2.47	4.28	13.56	31.03

註：總計含未滿 15 歲求職人數。

#### 4.行業別與職業別

本分署全區新登記求才人數總計47,840人，較上季增加5.70%，農、林、漁、牧業451人（占0.94%）較上季減少6.04%，工業17,002人（占35.54%）較上季減少4.02%，服務業30,316人（占63.37%）較上季增加12.99%。（請參閱表11）

**表 11 行業別新登記求才人數**

行業別	109年第2季(人)	比例%	較上季增減%
<b>總計</b>	<b>47,840</b>		<b>5.70</b>
<b>農、林、漁、牧業</b>	<b>451</b>	<b>0.94</b>	<b>-6.04</b>
礦業及土石採取業	38	0.08	/
製造業	13,770	28.78	-7.83
電力及燃氣供應業	91	0.19	/
用水供應及污染整治業	589	1.23	11.98
營建工程業	2,514	5.26	16.82
<b>工業合計</b>	<b>17,002</b>	<b>35.54</b>	<b>-4.02</b>
批發及零售業	6,724	14.06	0.43
運輸及倉儲業	1,216	2.54	-19.20
住宿及餐飲業	4,816	10.07	-19.36
出版、影音製作、傳播及資通訊服務業	594	1.24	4.58
金融及保險業	173	0.36	/
不動產業	155	0.32	/
專業、科學及技術服務業	991	2.07	-33.89
支援服務業	3,717	7.77	10.76
公共行政及國防；強制性社會安全	5,415	11.32	455.95
教育業	1,170	2.45	35.89
藝術、娛樂及休閒服務業	353	0.74	/
其他服務業	1,325	2.77	-5.89
醫療保健及社會工作服務業	3,667	7.67	14.17
<b>服務業合計</b>	<b>30,316</b>	<b>63.37</b>	<b>12.99</b>
未歸類	21	0.04	/

依行業別進行人數排序，前四大求才行業依序為：製造業、批發及零售業、公共行政及國防；強制性社會安全以及住宿及餐飲業，同時此四大行業的新登記求才人數加總即占總新登記求才人數64%以上。再依中類別職業進行人數排序，前10大求才職業的新登記求才人數加總占總新登記求才人數約63%。（請參閱表12）

從前四大求才行業與前10大求才職業對照來看，各職業的職缺集中於前四大求才行業的情況分述如下：

- (1) 職缺集中於製造業的職業別為「31 科學及工程助理專業人



員」、「81 生產機械設備操作人員」、「93 採礦、營建、製造及運輸勞力工」、「33 商業及行政助理專業人員」。

(2) 職缺集中於批發及零售業的職業別為「52 銷售及展示工作人員」。

(3) 職缺集中於公共行政及國防；強制性社會安全的職業別為「41 一般及文書事務人員」、「53 個人照顧工作人員」、「95 廢棄物服務工及環境清掃工」。

(4) 職缺集中於住宿及餐飲業的職業別為「51 個人服務工作人員」、「99 其他基層技術工及勞力工」。

**表 12 行業別與職業別對照之新登記求才人數—依人數排名前四大行業和前 10 大職業**

職業	行業	總計	製造業	批發及零售業	公共行政及國防； 強制性社會安全	住宿及餐飲業
總計		<b>47,840</b>	<b>13,770</b>	<b>6,724</b>	<b>5,415</b>	<b>4,816</b>
	比例%		<b>28.78</b>	<b>14.06</b>	<b>11.32</b>	<b>10.07</b>
41 一般及文書事務人員		<b>4,208</b>	252	147	3,042	12
	比例%		5.99	3.49	72.29	0.29
31 科學及工程助理專業人員		<b>4,165</b>	2,803	257	1	28
	比例%		67.30	6.17	0.02	0.67
81 生產機械設備操作人員		<b>4,049</b>	3,057	491	-	44
	比例%		75.50	12.13	0.00	1.09
51 個人服務工作人員		<b>3,437</b>	154	234	5	2,200
	比例%		4.48	6.81	0.15	64.01
99 其他基層技術工及勞力工		<b>3,282</b>	169	470	1,125	1,147
	比例%		5.15	14.32	34.28	34.95
52 銷售及展示工作人員		<b>2,548</b>	190	1,911	-	118
	比例%		7.46	75.00	0.00	4.63
93 採礦、營建、製造及運輸勞力工		<b>2,182</b>	927	301	2	2
	比例%		42.48	13.79	0.09	0.09
53 個人照顧工作人員		<b>2,115</b>	-	3	14	-
	比例%		0.00	0.14	0.66	0.00
95 廢棄物服務工及環境清掃工		<b>2,059</b>	42	25	953	33
	比例%		2.04	1.21	46.28	1.60
33 商業及行政助理專業人員		<b>1,894</b>	585	540	1	194
	比例%		30.89	28.51	0.05	10.24

註：「-」表示無數值或數值無統計。

### 5. 行業別與教育程度

從前四大求才行業與教育程度對照來看，求才需求以不限學歷和高職為主，分析前四大求才行業中不限學歷求才人數佔該產業求才人數比例，以「公共行政及國防；強制性社會安全」最高，其不限學歷求才人數佔該行業求才人數78.39%；而分析前四大求才行業中求才需求為高職佔該產業求才人數比例，以「批發及零售業」為最高，其求才需求為高職求才人數佔該行業求才人數32.82%。（請參閱表13）

表 13 行業別與教育程度對照之新登記求才人數

	總計 人數	比例%	製造業	比例%	批發及 零售業	比例%	公共行政 及國防； 強制性社 會安全	比例%	住宿及 餐飲業	比例%
<b>總計</b>	<b>47,840</b>	<b>100.00</b>	<b>13,770</b>	<b>100.00</b>	<b>6,724</b>	<b>100.00</b>	<b>5,415</b>	<b>100.00</b>	<b>4,816</b>	<b>100.00</b>
國小	549	1.15	83	0.60	34	0.51	5	0.09	41	0.85
國中	2,996	6.26	1,320	9.59	286	4.25	34	0.63	202	4.19
高中	4,412	9.22	1,317	9.56	980	14.57	113	2.09	719	14.93
高職	9,978	20.86	3,911	28.40	2,207	32.82	520	9.60	845	17.55
專科	5,925	12.39	2,042	14.83	661	9.83	425	7.85	292	6.06
大學	2,632	5.50	1,238	8.99	263	3.91	73	1.35	40	0.83
碩士	67	0.14	44	0.32	1	0.01	-	-	-	-
博士	14	0.03	-	-	-	-	-	-	-	-
不限	21,267	44.45	3,815	27.71	2,292	34.09	4,245	78.39	2,677	55.59
其他	-	-	-	-	-	-	-	-	-	-

註：「-」表示無數值或數值無統計。

### (三)薪資交叉分析

#### 1.職業別與教育程度

不考慮面議條件及其他，求職者平均希望待遇最高的職業是「1 主管及經理人員」39,267元，求職者平均希望待遇最低的職業是「9 基層技術工及勞力工」24,083元。教育程度不考慮碩士、博士、其他及面議條件，以大學的平均希望待遇29,555元最高，以國小的平均希望待遇23,800元最低。

不考慮依學經歷證照核薪，求才最高平均薪資以「2專業人員」47,617元為最高，「9基層技術工及勞力工」29,886元最低；求才最低平均薪資以「1主管及經理人員」30,739元為最高，「9基層技術工及勞力工」25,075元為最低。

教育程度不考慮碩士、博士、不限及其他，求才最高平均薪資以大學46,906元為最高，以國小38,179元為最低；求才最低平均薪資以大學29,584元為最高，以國小25,833元為最低。

不考慮面議條件及其他，參考表8針對各教育程度求職者中求職人數較高的職業別，分析其平均希望待遇與最高/最低求才薪資。教育程度在高中及高職以下求職人數最多的職業為「9基層技術工及勞力工」，平均希望待遇介於23,800元至24,072元，求才最高平均薪資介於29,092元至34,942元，求才最低平均薪資介於24,531元至25,879元；教育程度為專科及大學求職人數最多的職業為「4事務支援人員」，平

均希望待遇分別為26,113元及27,367元，求才最高平均薪資分別為35,177元及38,881元，求才最低平均薪資分別為25,914元及27,853元。

從新登記求供倍數最高的職業別「7技藝有關工作人員」求職者平均希望待遇為28,323元，而求才最低/最高平均薪資則為26,742元/44,652元，與教育程度對照來看，不考慮碩士、博士、其他及面議或依學經歷證照核薪，以教育程度國中的求才最高平均薪資61,525元為最高。(請參閱表14)

**表 14 新登記職業別與教育程度對照之薪資條件**

單位：元

項目	總計	1 主管及 經理人 員	2 專業人 員	3 技術員 及助理 專業人 員	4 事務支 援人員	5 服務及 銷售工 作人員	6 農、 林、漁、 牧業生 產人員	7 技藝有 關工作 人員	8 機械設 備操作 及組裝 人員	9 基層技 術工及 勞力工
<b>求職者平均希望待遇</b>	<b>27,766</b>	<b>39,267</b>	<b>33,937</b>	<b>30,614</b>	<b>26,740</b>	<b>26,811</b>	<b>26,173</b>	<b>28,323</b>	<b>27,650</b>	<b>24,083</b>
<b>求才最高平均薪資</b>	<b>40,617</b>	<b>45,120</b>	<b>47,617</b>	<b>44,239</b>	<b>34,954</b>	<b>37,413</b>	<b>34,156</b>	<b>44,652</b>	<b>43,782</b>	<b>29,886</b>
<b>求才最低平均薪資</b>	<b>27,147</b>	<b>30,739</b>	<b>30,425</b>	<b>27,871</b>	<b>25,919</b>	<b>26,620</b>	<b>25,244</b>	<b>26,742</b>	<b>27,126</b>	<b>25,075</b>
<b>國小</b>										
求職者平均希望待遇	23,800	-	-	23,800	23,800	23,800	26,786	29,700	25,413	23,800
求才最高平均薪資	38,179	-	-	31,000	72,349	40,464	44,250	39,682	41,787	34,942
求才最低平均薪資	25,833	-	-	24,400	24,725	28,636	23,800	25,791	27,997	24,531
<b>國中</b>										
求職者平均希望待遇	25,419	36,667	23,800	28,873	26,033	26,840	24,173	26,382	27,438	23,980
求才最高平均薪資	39,367	33,000	63,700	35,651	26,847	35,305	27,207	61,525	42,450	29,763
求才最低平均薪資	26,072	28,700	25,780	26,102	25,347	26,547	25,111	25,923	26,202	25,427
<b>高中</b>										
求職者平均希望待遇	26,469	40,667	28,167	28,594	26,303	26,191	27,675	28,350	28,323	24,067
求才最高平均薪資	46,305	40,406	45,863	52,219	38,687	44,025	40,657	51,236	49,842	31,738
求才最低平均薪資	26,668	28,219	27,678	26,423	26,098	26,971	26,914	26,560	27,216	25,040
<b>高職</b>										
求職者平均希望待遇	26,124	35,889	28,994	27,836	25,473	25,978	26,544	27,783	27,569	24,072
求才最高平均薪資	39,140	57,495	40,817	38,604	31,959	37,231	37,163	43,554	44,521	29,092
求才最低平均薪資	26,366	28,643	28,734	26,603	25,178	26,587	25,584	26,392	26,039	25,879
<b>專科</b>										
求職者平均希望待遇	28,674	36,613	34,104	31,294	26,113	27,273	28,744	29,226	27,835	25,445
求才最高平均薪資	46,697	39,765	48,687	51,173	35,177	38,521	82,499	44,907	55,157	24,238
求才最低平均薪資	29,502	32,200	30,796	29,866	25,914	28,052	25,500	28,967	28,137	23,885
<b>大學</b>										
求職者平均希望待遇	29,555	39,314	33,212	31,739	27,367	28,776	28,525	29,722	27,896	25,258
求才最高平均薪資	46,906	49,670	50,507	45,354	38,881	71,770	33,500	36,338	30,875	23,800
求才最低平均薪資	29,584	31,778	31,274	29,428	27,853	25,022	29,750	27,047	26,325	23,800
<b>不限</b>										
求才最高平均薪資	36,132	33,350	40,022	39,696	33,704	33,610	32,659	41,043	42,104	29,704
求才最低平均薪資	26,525	31,763	28,831	27,845	25,558	26,291	25,027	26,572	28,018	24,916

註：1. 碩士、博士、其他因新登記求才/求職人數數值甚小故從略。2. 「-」薪資條件為面議、依學經歷證照核薪或無統計數字。

## 2.行業別與教育程度

新登記求才廠商願付最高平均薪資方面，就行業別而言，最高的前三項行業分別為「出版、影音製作、傳播及資通訊服務業」47,230元、「營建工程業」46,590元及「製造業」45,159元；最低的前三項行業分別為「公共行政及國防；強制性社會安全」28,731元、「農、林、漁、牧業」31,583元及「住宿及餐飲業」33,364元。

新登記求才廠商願付最低平均薪資方面，就行業別而言，最高的前三項行業分別為「運輸及倉儲業」32,454元、「礦業及土石採取業」32,250元及「醫療保健及社會工作服務業」30,000元；最低的前三項行業分別為「農、林、漁、牧業」25,022元、「其他服務業」25,872元、及「批發及零售業」26,006元。

本分署全區依新登記求才人數排序的前四大求才行業（製造業、批發及零售業、公共行政及國防；強制性社會安全、住宿及餐飲業）之求才薪資條件中，最高平均薪資方面，按行業別排序為：製造業、批發及零售業、住宿及餐飲業、公共行政及國防；強制性社會安全，各行業的最高/最低平均薪資依序分別為45,159/27,012元、39,347/26,006元、33,364/26,353元、28,731/27,251元。

就四大求才行業按各教育程度來看，不考慮“依學經歷、證照核薪”條件下，製造業之求才廠商願付最高平均薪資之教育程度為專科，最高/最低平均薪資為52,859/29,914元，批發及零售業之求才廠商願付最高平均薪資之教育程度為大學，最高/最低平均薪資為57,832/27,618元，公共行政及國防；強制性社會安全之求才廠商願付最高平均薪資之教育程度為專科，最高/最低平均薪資為34,903/30,102元，住宿及餐飲業之求才廠商願付最高平均薪資之教育程度為國中，最高/最低平均薪資為55,078/25,421元。（請參閱表15）

表15新登記行業別與教育程度對照之薪資條件 單位：元

行業別	農、林、漁、牧業	礦業及土石採取業	製造業	電力及燃氣供應業	用水及污水供應及整潔業	營建工程業	批發及零售業	運輸及倉儲業	住宿及餐飲業	出版、製播、通訊服務業
<b>總計</b>										
求才最高平均薪資	31,583	36,407	45,159	38,544	34,307	46,590	39,347	42,963	33,364	47,230
求才最低平均薪資	25,022	32,250	27,012	28,046	26,932	29,163	26,006	32,454	26,353	27,326
<b>國小</b>										
求才最高平均薪資	23,800	-	50,697	-	23,800	99,999	25,966	65,800	38,818	-
求才最低平均薪資	23,800	-	24,261	-	23,800	35,000	25,110	38,527	26,559	-
<b>國中</b>										
求才最高平均薪資	26,735	25,000	43,021	29,029	32,000	77,937	32,996	33,000	55,078	23,800
求才最低平均薪資	25,318	23,800	25,540	27,686	30,000	26,975	25,010	29,900	25,421	23,800
<b>高中</b>										
求才最高平均薪資	25,733	-	51,681	34,600	42,364	55,816	43,288	38,001	35,790	40,041
求才最低平均薪資	24,067	-	25,884	30,171	31,091	29,112	25,730	30,720	26,441	27,179
<b>高職</b>										
求才最高平均薪資	35,740	25,000	42,047	29,545	37,426	38,575	36,756	42,873	31,434	60,831
求才最低平均薪資	24,560	25,000	25,997	28,182	30,517	28,234	25,460	28,566	26,343	26,425
<b>專科</b>										
求才最高平均薪資	80,949	-	52,859	33,000	52,833	53,079	46,329	35,690	31,634	47,107
求才最低平均薪資	25,450	-	29,914	28,000	30,685	30,545	27,226	30,459	28,461	28,272
<b>大學</b>										
求才最高平均薪資	26,822	-	47,617	85,999	32,857	58,577	57,832	33,667	42,431	45,259
求才最低平均薪資	25,155	-	29,874	25,000	28,000	33,735	27,618	31,167	27,448	28,466
<b>不限</b>										
求才最高平均薪資	31,078	40,970	40,952	38,244	31,829	42,164	36,312	44,523	32,076	27,133
求才最低平均薪資	25,134	35,510	26,331	27,300	25,739	28,360	26,152	34,005	26,013	24,722

行業別	金融及保險業	不動產業	專業、科學及技術服務業	支援服務業	公共行政及國防；強制性社會安全	教育業	藝術、娛樂及休閒服務業	醫療保健及社會工作服務業	其他服務業
<b>總計</b>									
求才最高平均薪資	36,211	34,228	34,519	33,642	28,731	39,602	37,785	40,404	38,829
求才最低平均薪資	26,721	29,265	27,022	26,915	27,251	26,508	26,507	30,000	25,872
<b>國小</b>									
求才最高平均薪資	-	-	27,200	40,406	25,190	23,800	-	32,085	24,947
求才最低平均薪資	-	-	25,267	24,728	25,190	23,800	-	29,067	23,827
<b>國中</b>									
求才最高平均薪資	-	25,000	33,910	31,768	26,371	26,086	54,280	42,475	28,428
求才最低平均薪資	-	25,000	29,476	27,779	25,943	25,800	25,080	25,788	24,583
<b>高中</b>									
求才最高平均薪資	27,343	27,960	41,320	46,636	27,225	84,096	28,359	38,807	46,090
求才最低平均薪資	24,486	26,760	29,784	28,804	26,434	26,974	26,195	26,564	26,814
<b>高職</b>									
求才最高平均薪資	26,102	26,004	32,545	36,737	26,590	30,290	58,758	32,057	49,909
求才最低平均薪資	24,076	25,036	26,534	28,756	26,513	24,747	26,551	27,395	27,063
<b>專科</b>									
求才最高平均薪資	25,475	49,312	42,133	32,899	34,903	37,325	43,785	43,721	33,434
求才最低平均薪資	24,657	31,182	26,987	28,972	30,102	26,619	27,473	32,250	27,136
<b>大學</b>									
求才最高平均薪資	44,804	30,480	46,975	32,915	34,765	39,904	34,578	47,347	31,500
求才最低平均薪資	29,089	29,944	28,371	29,340	30,916	27,643	25,522	31,979	25,086
<b>不限</b>									
求才最高平均薪資	35,579	34,497	28,958	28,852	30,049	40,961	30,018	35,787	35,892
求才最低平均薪資	24,008	31,263	26,187	25,094	26,034	24,561	26,408	27,584	25,416

註：1.碩士、博士、其他等教育程度；未分類未呈現於統計表中。2.「-」薪資條件為面議、依學經歷證照核薪或無統計數字。

#### (四)求職求才人數供需分析

##### 1.產業結構及本季熱門行業

根據經濟部統計處發布109年6月底公司登記和商業登記現有家數統計，本分署全區登記家數總計為270,074家，較108年第2季總計增加341家。全區登記家數中以批發及零售業113,837家(占42.15%)最多，營建工程業34,584家(占12.81%)次之，製造業26,658家(占9.87%)再次之。(請參閱表16)

表 16 公司及商業登記現有家數

行業別\地區別	高雄市				屏東縣			
	公司登記	商業登記	合計	較上季 增減%	公司登記	商業登記	合計	較上季 增減%
<b>合計</b>	<b>80,608</b>	<b>123,203</b>	<b>203,811</b>	<b>-0.08</b>	<b>7,658</b>	<b>31,039</b>	<b>38,697</b>	<b>0.78</b>
農、林、漁、牧業	2,887	639	3,526	0.17	829	781	1,610	1.96
礦業及土石採取業	672	243	915	1.10	191	85	276	2.22
製造業	18,630	3,355	21,985	-0.12	1,649	1,237	2,886	0.63
電力及燃氣供應業	664	30	694	5.63	194	35	229	-
用水供應及污染整治業	737	567	1,304	-0.46	77	208	285	1.06
營建工程業	15,848	11,972	27,820	0.22	1,372	3,530	4,902	1.32
批發及零售業	12,575	69,962	82,537	-0.26	944	17,497	18,441	0.15
運輸及倉儲業	2,606	2,148	4,754	-0.11	153	245	398	0.25
住宿及餐飲業	1,632	12,443	14,075	-	77	2,023	2,100	2.89
出版、影音製作、傳播及資 通訊服務業	1,876	1,042	2,918	0.55	150	169	319	-0.31
金融及保險業	4,051	427	4,478	0.56	234	77	311	2.64
不動產業	3,400	426	3,826	-0.67	463	104	567	2.90
專業、科學及技術服務業	7,587	2,787	10,374	1.62	579	524	1,103	2.13
支援服務業	2,542	4,886	7,428	0.30	351	932	1,283	0.79
藝術、娛樂及休閒服務業	276	2,242	2,518	0.24	60	1,138	1,198	1.35
其他服務業	1,386	9,897	11,283	0.47	134	2,426	2,560	0.63
行業別\地區別	臺東縣				澎湖縣			
	公司登記	商業登記	合計	較上季 增減%	公司登記	商業登記	合計	較上季 增減%
<b>合計</b>	<b>1,507</b>	<b>18,600</b>	<b>20,107</b>	<b>0.52</b>	<b>872</b>	<b>6,587</b>	<b>7,459</b>	<b>1.50</b>
農、林、漁、牧業	175	411	586	2.27	44	45	89	/
礦業及土石採取業	52	94	146	0.69	22	41	63	/
製造業	194	1,245	1,439	0.70	89	259	348	2.05
電力及燃氣供應業	23	8	31	/	12	1	13	/
用水供應及污染整治業	6	57	63	/	-	19	19	/
營建工程業	227	1,048	1,275	1.59	167	420	587	1.38
批發及零售業	121	9,574	9,695	-0.11	34	3,130	3,164	0.51
運輸及倉儲業	52	141	193	/	58	166	224	0.90
住宿及餐飲業	39	2,107	2,146	1.56	12	859	871	1.52
出版、影音製作、傳播及資 通訊服務業	34	64	98	/	32	33	65	/
金融及保險業	39	27	66	/	22	13	35	/
不動產業	191	82	273	0.37	82	133	215	2.38
專業、科學及技術服務業	146	218	364	1.68	52	90	142	3.65
支援服務業	127	683	810	-	186	391	577	0.17
藝術、娛樂及休閒服務業	21	612	633	3.60	33	641	674	6.98
其他服務業	22	2,223	2,245	0.36	6	342	348	0.87

註：1.「/」為該項資料數值甚小(合計低於100家)，計算變動比率時幅度顯大，故從略。2.「-」表示無數值或數值無統計。3.公共行政及國防；強制性社會安全、醫療保健及社會工作服務業、教育業等行業別因家數少及未分類未呈現於統計表中。

資料來源：經濟部統計處

109年第2季從行業分類之中類別進行人數排序，前20大排名之行業的新登記求才人數即占總新登記求才人數約76%，其中公共行政及國防；強制性社會安全的新登記求才人數5,404人位居排名第一，較上季增加460.00%，位居排名第二的餐飲業新登記求才人數3,544人，較上季減少15.86%，位居排名第三的電子零組件製造業新登記求才人數3,044人，較上季增加78.12%。(詳如表17)

**表 17 本季熱門行業-新登記求才人數前 20 大排名**

行業別 (中類)	109年第2季	109年第1季	較上季增減
公共行政及國防；強制性社會安全	5,404	965	460.00%
餐飲業	3,544	4,212	-15.86%
電子零組件製造業	3,044	1,709	78.12%
金屬製品製造業	2,598	3,701	-29.80%
G47 零售業	2,376	2,313	2.72%
居住型照顧服務業	2,177	2,036	6.93%
G45 批發業	1,925	2,069	-6.96%
食品及飼品製造業	1,773	2,290	-22.58%
G46 批發業	1,401	1,223	14.55%
保全及偵探業	1,361	1,627	-16.35%
住宿業	1,272	1,760	-27.73%
專門營造業	1,245	1,123	10.86%
機械設備製造業	1,192	1,415	-15.76%
教育業	1,170	861	35.89%
醫療保健業	1,161	710	63.52%
建築物及綠化服務業	1,149	1202	-4.41%
G48 零售業	1,022	1,090	-6.24%
未分類其他服務業	990	1,079	-8.25%
土木工程業	818	648	26.23%
陸上運輸業	746	958	-22.13%

註 1.G45 批發業及 G47 零售業商品包括：綜合商品，食品、飲料及菸草製品，布疋及服飾品，家庭器具及用品，藥品、醫療用品及化粧品，文教、育樂用品等。2.G46 批發業及 G48 零售業商品包括：建材，燃料，資訊及通訊設備，汽機車及其零配件、用品，其他專賣等。

## 2. 熱門職業供需分析

109年第2季從職業分類之細類進行新登記求職、求才人數排序，前20大排名之職業的新登記求職、求才人數各占總新登記求職、求才人數約72%與61%。其中「4120 事務秘書」位居求職排名第一，新登記求職/求才人數分別為3,469人/3,712人，超額需求243人。新登記求職人數排名第二的職業為「9320 製造勞力工」，新登記求職/求才人數分別為3,357人/1,110人，超額供給2,247人，為各職業別中超額供給人數最多的職業。「4120 事務秘書」位居求才人數排名第一，新登記求職/求才人數分別為3,469人/3,712人，超額需求243人。新登記求才人數排名第七的職業為「8199 未分類其他生產機械設備操作人員」，新登記求職/求才人數分別為467人/1,940人，超額需求1,473人，為各職業別中超額需求人數最多的職業。(詳如表18)

**表 18 本季熱門職業-新登記求職求才人數前 20 大排名**

職業含代碼(4位碼)	新登記求職人數 (A)	新登記求才人數 (B)	*超額需求 (B-A)	求供倍數 (B/A)	求職排名	求才排名
4120 事務秘書	3,469	3,712	243	1.070	1	1
9320 製造勞力工	3,357	1,110	-2,247	0.331	2	9
5139 其他餐飲服務人員	1,957	2,362	405	1.207	3	3
5220 商店銷售有關人員	1,951	2,097	146	1.075	4	4
8193 包裝及有關機械操作人員	1,776	1,043	-733	0.587	5	11
9909 未分類其他基層技術工及勞力工	1,398	2,643	1,245	1.891	6	2
9502 環境清掃工	1,296	1,975	679	1.524	7	6
9112 辦公室、旅館及類似場所清潔工及幫工	1,203	1,039	-164	0.864	8	12
4222 接待員及服務台事務人員	988	802	-186	0.812	9	16
5320 照顧服務員	886	2,082	1,196	2.350	10	5
8202 電力及電子設備組裝人員	857	559	-298	0.652	11	24
4110 一般辦公室事務人員	680	490	-190	0.721	12	28
5404 保全及警衛人員	668	1,062	394	1.590	13	10
9312 營建勞力工	660	873	213	1.323	14	15
8322 小客車及小貨車駕駛人員	581	658	77	1.133	15	20
9901 食品烹調助手	529	639	110	1.208	16	22
8199 未分類其他生產機械設備操作人員	467	1,940	1,473	4.154	17	7
3322 商業銷售代表	465	898	433	1.931	18	14
5120 廚師	410	228	-182	0.556	19	51
4311 會計及簿記事務人員	391	249	-142	0.637	20	46
3139 其他製程控制技術員	327	1,352	1,025	4.135	21	8
7429 其他電子設備裝修人員	226	692	466	3.062	26	18
7993 非食品飲料產品分級及檢查人員	203	658	455	3.241	27	20
2220 護理師/護士	186	923	737	4.962	28	13
7212 焊接及切割人員	146	798	652	5.466	34	17
3339 其他企業支援服務代理人	87	689	602	7.920	56	19

\*超額需求數字為負，係指新登記求職人數大於求才人數，亦即超額供給。



## (五)求職未能推介就業與求才未能補實之原因

### 1.求職未能推介原因分析

本分署調查求職未能推介就業13,369人次中，分析未能推介就業首要原因為「技術不合(無相關工作經驗、專長、證照)」2,964人次，其次為「體能、健康條件不合」2,369人次，再次為「求才廠商已錄用額滿」2,322人次和「工作環境不合」1,815人次。按職業分類之細類進行排序，從未能推介就業的前10大職業及前四大主要原因對照來看，各職業別分述如下(請參閱表19)：

- (1) 「5220 商店銷售有關人員」、「4120 事務秘書」、「5139 其他餐飲服務人員」未能推介就業的主要原因為「技術不合」。
- (2) 「8193 包裝及有關機械操作人員」、「9320 製造勞力工」、「8322 小客車及小貨車駕駛人員」、「9112 辦公室、旅館及類似場所清潔工及幫工」、「9502 環境清掃工」、「8199 未分類其他生產機械設備操作人員」未能推介就業的主要原因為「體能、健康條件不合」。
- (3) 「9901 食品烹調助手」未能推介就業的主要原因為「工作環境不合」。

**表 19 求職未能推介就業前四大主要原因-按職業別排序**

項目	總計	技術不合	體能、健康 條件不合	求才廠商已 錄用額滿	工作環境 不合
求職未能推介人次	<b>13,369</b>	<b>2,964</b>	<b>2,369</b>	<b>2,322</b>	<b>1,815</b>
比例(%)		<b>22.17</b>	<b>17.72</b>	<b>17.37</b>	<b>13.58</b>
5220 商店銷售有關人員	<b>909</b>	192	121	163	93
比例(%)		21.12	13.31	17.93	10.23
8193 包裝及有關機械操作人員	<b>894</b>	103	243	186	129
比例(%)		11.52	27.18	20.81	14.43
4120 事務秘書	<b>892</b>	252	55	195	119
比例(%)		28.25	6.17	21.86	13.34
9320 製造勞力工	<b>826</b>	100	227	105	171
比例(%)		12.11	27.48	12.71	20.70
5139 其他餐飲服務人員	<b>637</b>	127	72	102	100
比例(%)		19.94	11.30	16.01	15.70
8322 小客車及小貨車駕駛人員	<b>621</b>	99	174	113	53
比例(%)		15.94	28.02	18.20	8.53
9112 辦公室、旅館及類似場所清潔工及幫工	<b>598</b>	94	153	86	82
比例(%)		15.72	25.59	14.38	13.71
9502 環境清掃工	<b>591</b>	84	146	120	95
比例(%)		14.21	24.70	20.30	16.07
9901 食品烹調助手	<b>523</b>	88	83	118	68
比例(%)		16.83	15.87	22.56	13.00
8199 未分類其他生產機械設備操作人員	<b>415</b>	86	96	50	90
比例(%)		20.72	23.13	12.05	21.69

## 2.求才未能補實主要原因分析

本分署調查求才未能補實9,817人次中，分析未能補實首要原因為「技術不合(無相關工作經驗、專長、證照)」2,686人次，其次為「求才廠商已錄用額滿」1,949人次，再次為「體能、健康條件不合」1,875人次和「工作環境不合」1,030人次。按職業分類之細類進行排序，從求才未能補實的前10大職業及前四大主要原因對照來看，各職業別分述如下(請參閱表20)：

- (1) 「4120 事務秘書」、「5220 商店銷售有關人員」、「5139 其他餐飲服務人員」、「4222 接待員及服務台事務人員」、「8199 未分類其他生產機械設備操作人員」未能推介就業的主要原因為「技術不合」。
- (2) 「9502 環境清掃工」、「9901 食品烹調助手」未能推介就業的主要原因為「求才廠商已錄用額滿」。
- (3) 「8193 包裝及有關機械操作人員」、「9320 製造勞力工」、「8322 小客車及小貨車駕駛人員」、「9112 辦公室、旅館及類似場所清潔工及幫工」、「9502 環境清掃工」未能推介就業的主要原因為「體能、健康條件不合」。

**表 20 求才未能補實前四大主要原因-按職業別排序**

項目	總計	技術不合	求才廠商已錄用額滿	體能、健康條件不合	工作環境不合
<b>求才未能補實人次</b>	<b>9,817</b>	<b>2,686</b>	<b>1,949</b>	<b>1,875</b>	<b>1,030</b>
比例(%)		<b>27.36</b>	<b>19.85</b>	<b>19.10</b>	<b>10.49</b>
4120 事務秘書	<b>839</b>	256	228	55	80
比例(%)		30.51	27.18	6.56	9.54
5220 商店銷售有關人員	<b>684</b>	174	144	116	49
比例(%)		25.44	21.05	16.96	7.16
8193 包裝及有關機械操作人員	<b>616</b>	95	141	172	80
比例(%)		15.42	22.89	27.92	12.99
9320 製造勞力工	<b>535</b>	86	86	171	89
比例(%)		16.07	16.07	31.96	16.64
5139 其他餐飲服務人員	<b>445</b>	118	87	68	47
比例(%)		26.52	19.55	15.28	10.56
8322 小客車及小貨車駕駛人員	<b>445</b>	83	77	144	41
比例(%)		18.65	17.30	32.36	9.21
9112 辦公室、旅館及類似場所清潔工及幫工	<b>420</b>	74	64	120	48
比例(%)		17.62	15.24	28.57	11.43
9502 環境清掃工	<b>386</b>	65	99	99	49
比例(%)		16.84	25.65	25.65	12.69
9901 食品烹調助手	<b>334</b>	73	102	50	29
比例(%)		21.86	30.54	14.97	8.68
4222 接待員及服務台事務人員	<b>305</b>	99	48	48	29
比例(%)		32.46	15.74	15.74	9.51
8199 未分類其他生產機械設備操作人員	<b>252</b>	67	31	66	38
比例(%)		26.59	12.30	26.19	15.08

## (六)資遣通報統計概況

109第2季本分署全區資遣離職通報人數合計為5,056人，較上季增加1,116人或28.32%，較上年同季增加1,345人或36.24%。(請參閱表21)

表 21 資遣離職通報人數統計

項目	全區	高雄市	屏東縣	臺東縣	澎湖縣
資遣離職通報人數					
108 第 2 季	3,711	3,166	461	63	21
108 第 3 季	4,322	3,615	596	99	12
108 第 4 季	4,024	3,487	411	108	18
109 第 1 季	3,940	3,392	405	134	9
109 第 2 季	5,056	4,511	459	72	14

## (七)失業給付-認定人數及失業身分別

109年第2季本分署全區辦理失業給付完成認定總人數為17,143人，較上季(14,597人)認定人數增加2,546人(+17.44%)，較去年同期增加36.55%；初次認定人數為4,249人，較上季(2,909人)認定人數增加1,340人(+46.06%)，較去年同期增加67.94%；再認定人數為12,894人，較上季(11,688人)認定人數增加1,206人(+10.32%)，較去年同期增加28.63%。失業給付認定身分別以「中高齡者」6,927人最多，「一般」6,536人次之，「身心障礙者」506人再次之。(請參閱表22)

表 22 失業給付認定人數及失業身分別統計

中心別	失業認定人數	初次認定人數	再認定人數	失業身分別					
				一般	負擔家計婦女	中高齡者	身心障礙者	原住民	生活扶助戶
<b>全區</b>									
109年第2季	17,143	4,249	12,894	6,536	45	6,927	506	282	49
較上季增減%	17.44	46.06	10.32	26.79	/	5.42	-0.20	35.58	/
較去年同期增減%	36.55	67.94	28.63	31.93	/	32.40	29.08	30.56	/
<b>高雄市政府勞工局 訓練就業中心</b>									
109年第2季	9,646	2,439	7,207	2,945	12	3,946	246	10	8
較上季增減%	20.27	54.66	11.86	32.18	/	7.32	6.03	/	/
較去年同期增減%	41.00	73.59	32.58	33.56	/	36.97	38.20	/	/
<b>鳳山就業服務站</b>									
109年第2季	3,604	896	2,708	1,629	9	1,500	103	13	5
較上季增減%	22.17	61.15	13.12	32.76	/	9.17	-12.71	/	/
較去年同期增減%	40.18	64.10	33.73	28.07	/	41.91	58.46	/	/
<b>岡山就業服務站</b>									
109年第2季	764	197	567	448	10	282	45	4	11
較上季增減%	10.09	31.33	4.23	9.54	/	8.46	/	/	/
較去年同期增減%	17.36	58.87	7.59	20.75	/	14.63	/	/	/
<b>屏東就業中心</b>									
109年第2季	1,562	377	1,185	734	6	584	44	69	4
較上季增減%	0.26	26.51	-5.95	12.23	/	-14.37	/	/	/
較去年同期增減%	10.31	51.41	1.54	9.72	/	-3.47	/	/	/
<b>潮州就業中心</b>									
109年第2季	768	172	596	388	3	330	32	56	11
較上季增減%	-1.41	10.26	-4.33	8.68	/	-9.59	/	/	/
較去年同期增減%	30.39	53.57	24.95	31.08	/	34.69	/	/	/
<b>臺東就業中心</b>									
109年第2季	545	124	421	231	5	215	36	130	10
較上季增減%	23.02	4.20	29.94	19.07	/	29.52	/	44.44	/
較去年同期增減%	61.72	77.14	57.68	220.83	/	35.22	/	18.18	/
<b>澎湖就業中心</b>									
109年第2季	254	44	210	161	-	70	-	-	-
較上季增減%	66.01	/	110.00	87.21	/	/	/	/	/
較去年同期增減%	70.47	/	68.00	133.33	/	/	/	/	/

註：1.「/」為該項資料數值甚小(低於100人)，計算變動比率時幅度顯大，故從略。2.「-」表示無數值或數值無統計。3.屏東縣政府勞動暨青年發展處就業服務台非失業給付認定辦理單位。

## 參、結論

外需方面，受疫情影響，傳產貨品國外需求持續走弱，原物料價格下跌，惟疫情亦同步催化遠距商機、半導體、資通訊與5G應用等商品需求上升，抵銷部分減幅，另受惠宅經濟、遠距教學等需求，三角貿易轉為成長，惟國內外邊境管制，來台及出國人次幾近凍結，併計經所有權調整之商品及服務並剔除物價因素後，商品及服務輸出、入分別負成長。內需方面，第2季民間消費受疫情衝擊，國人在國外之消費大幅衰退，在國內之消費亦受約制，惟仍維持小幅成長，整體而言，第2季受疫情衝擊程度較第1季明顯，惟國人未能出國，留在國內消費人口增加，降低民間消費衰退幅度，概估第2季國人在國內消費仍為成長。

在資本形成方面，第2季新台幣計價資本設備進口增加，機械設備投資續增，營建工程投資亦呈穩定成長，惟運輸工具投資因本季無飛機增購而呈衰退，併計智慧財產及存貨變動，並剔除物價因素後，概估資本形成正成長。依109年7月31日主計總處發布經濟成長率預測，109年第2季未經季節調整實質GDP與108年同季比較之經濟成長率(yoy)概估為-0.73%。

依據行政院主計總處發布人力資源調查統計指標，109年4至6月全國平均就業人數較上季減少0.48%，平均失業人數較上季增加8.76%，平均失業率為4.02%，較上季增加0.33個百分點，平均勞動力參與率59.07%，較上季減少0.09個百分點，與去年同期相比，平均勞動力參與率與平均就業人數均減少，就業市場受疫情所影響。

根據本分署全區的就業服務統計資料分析，109年第2季高屏澎東區就業市場從求職人數、求才人數之統計，分別依新登記、職業別、行業別、教育程度、年齡及薪資進行交叉分析；歸納求職未能推介就業與求才未能補實之原因；以及失業給付等概況之陳述綜合整理列述如後。

### 一、全區求供倍數為 1.43

全區新登記求職人數較上季增加14.90%，新登記求才人數亦較上季增加5.70%。

依據各職業別求職求才人數分析，求供倍數小於1的職類為「1 主管及經理人員」求供倍數0.92，其他職類求供倍數均大於1，前三名依序為「7 技藝有關工作人員」求供倍數3.42、「3 技術員及助理專業人員」求供倍數2.82與「2 專業人員」求供倍數1.92。

### 二、教育程度別交叉分析

#### (一)教育程度與求職人數、求才人數、求職就業率及求才利用率交叉分析

全區目前利用就業服務通路的求職者學歷仍以高職居多，不考慮其他學歷及樣本數較少的博士學歷，本季求職人數以大學學歷較上季增加24.20%較高。

全區新登記求才人數仍以不限學歷居多，不考慮不限學歷及樣本數較少的碩士、博士學歷，本季求才人數以國小學歷較上季減少33.05%較高，以專科學歷較上季增加20.67%較高。

全區及各教育程度別求職就業率與上季相比，國小求職就業率皆較上季增加，全區、國中、高中、高職、專科、大學、碩士求職就業率則較上季減少。全區及各教育程度別求才利用率與上季相比，高職、不限學歷求才利用率較上季增加，全區、國小、國中、高中、專科、大學求才利用率則較上季減少。

## (二)教育程度與職業別交叉分析

從職業別與教育程度對照來看，新登記求職人數中，從教育程度分析教育程度在高中及高職以下希望工作以「9基層技術工及勞力工」居多（約占29至72%），此職類的求才條件以不限學歷居多（占67%）；教育程度為專科及大學的希望工作以「4事務支援人員」居多（約占28%及33%），此職類的求才條件以不限與高職學歷居多（各占55.64%與17.06%）；教育程度為碩士的希望工作則以「2專業人員」約占39%居多，此職類的求才條件以專科與大學居多（各占46.35%與27.96%）。

## 三、年齡別交叉分析

### (一)年齡別與新登記求職、求才人數及求職就業率交叉分析

全區新登記求職人數中，15至24歲、25至44歲、45至64歲、65歲以上年齡層皆較上季增加，而有效求職推介就業人數中，15至24歲、25至44歲、45至64歲、65歲以上皆較上季增加。本季求職就業率為56.55%，較上季減少3.62個百分點，與上季相比，65歲以上年齡層求職就業率較上季上升，15至24歲、25至44歲、45至64歲年齡層求職就業率則較上季下降；與去年同期相比，15至24歲、45至64歲、65歲以上年齡層求職就業率較去年同期上升，25至44歲年齡層求職就業率較去年同期下降。

### (二)年齡別與教育程度交叉分析

從年齡別與教育程度對照來看，不考慮其他教育程度，新登記求職者中15至24歲青少年的教育程度以大學及高職居多，分別佔43.40%和39.07%；25至44歲青壯年的教育程度以大學及高職居多，分別佔36.99%和36.17%；45至64歲中高齡的教育程度以高職及國中居多，分別佔38.31%和19.00%。

### (三)年齡別與職業別交叉分析

從年齡別與職業別對照來看，新登記求職者中15至24歲青少年及45至64歲青壯年的希望工作皆以「9 基層技術工及勞力工」分別占29.26%、31.03%居多，25至44歲青壯年的希望工作則以「4 事務支援人員」占23.41%居多。

### 四、行業別與職業別交叉分析

從職類別與上季比較來看，求職職類別與上季比較，以「5 服務及銷售工作人員」求職人數增加26.46%最高，「6 農、林、漁、牧業生產人員」求職人數減少10.71%最高；求才職類別與上季比較，以「4 事務支援人員」求才人數增加65.57%最高，以「8 機械設備操作及組裝人員」求才人數減少14.78%最高。

比較本季與上季行業別新登記求才人數，農、林、漁、牧業較上季減少6.04%，工業較上季減少4.02%，服務業較上季增加12.99%。

從前四大求才行業與教育程度對照來看，求才需求以不限學歷和高職為主，前四大求才行業中不限學歷求才人數佔該產業求才人數比例，以「公共行政及國防；強制性社會安全」78.39%最高；求才需求為高職佔該產業求才人數比例，以「批發及零售業」32.82%為最高。

### 五、薪資交叉分析

#### (一)職業別與教育程度

不考慮面議條件及其他，針對各教育程度求職者中求職人數較高的職業別，分析其平均希望待遇與最高/最低求才薪資。教育程度在高中及高職以下求職人數最多的職業為「9 基層技術工及勞力工」，平均希望待遇介於23,800元至24,072元，求才最高平均薪資介於29,092元至34,942元，求才最低平均薪資介於24,531元至25,879元；教育程度為專科及大學求職人數最多的職業為「4 事務支援人員」，平均希望待遇分別為26,113元及27,367元，求才最高平均薪資分別為35,177元及38,881元，求才最低平均薪資分別為25,914元及27,853元。

不考慮碩士、博士、其他及面議或依學經歷證照核薪，從新登記求供倍數最高的職業別「7 技藝有關工作人員」求職者平均希望待遇為28,323元，而求才最低/最高平均薪資則為26,742元/44,652元，與教育程度對照來看，不考慮碩士、博士、其他及面議或依學經歷證照核薪，以教育程度國中的求才最高平均薪資61,525元為最高。

#### (二)行業別與教育程度

本分署全區依新登記求才人數排序的前四大求才行業（製造業、批發及零售業、公共行政及國防；強制性社會安全、住宿及餐飲業）

之求才薪資條件中，最高平均薪資方面，按行業別排序為：製造業、批發及零售業、住宿及餐飲業、公共行政及國防；強制性社會安全，各行業的最高/最低平均薪資依序分別為45,159/27,012元、39,347/26,006元、33,364/26,353元、28,731/27,251元。

就四大求才行業按各教育程度來看，不考慮“依學經歷、證照核薪”條件下，批發及零售業之求才廠商願付最高平均薪資之教育程度為大學，最高/最低平均薪資為57,832/27,618元，製造業、公共行政及國防；強制性社會安全之求才廠商願付最高平均薪資之教育程度為專科，最高/最低平均薪資分別為52,859/29,914元、34,903/30,102元，住宿及餐飲業之求才廠商願付最高平均薪資之教育程度為國中，最高/最低平均薪資為55,078/25,421元。

## 六、職業別供需分析

### (一)職業別與新登記求職、求才交叉分析

從職業分類之細類進行新登記求職、求才人數排序，前20大排名中「4120 事務秘書」位居求職排名第一、求才人數排名第一，新登記求職/求才人數分別為3,469人/3,712人，超額需求243人。新登記求職人數排名第二的職業為「9320 製造勞力工」，新登記求職/求才人數分別為3,357人/1,110人，超額供給2,247人，為各職業別中超額供給人數最多的職業。新登記求才人數排名第一的「4120 事務秘書」，新登記求職/求才人數分別為3,469人/3,712人，超額需求243人；求才人數排名第七的「8199 未分類其他生產機械設備操作人員」、求職排名第十七，新登記求職/求才人數分別為467人/1,940人，超額需求1,473人，為各職業別中超額需求人數最多的職業。

### (二)職業別與未能推介就業原因交叉分析

本分署調查求職未能推介就業13,369人次中，分析未能推介就業首要原因為「技術不合」2,964人次，其次為「體能、健康條件不合」2,369人次，再次為「求才廠商已錄用額滿」2,322人次和「工作環境不合」1,815人次。

### (三)職業別與未能補實原因交叉分析

本分署調查求才未能補實9,817人次中，分析未能補實首要原因為「技術不合」2,686人次，其次為「求才廠商已錄用額滿」1,949人次，再次為「體能、健康條件不合」1,875人次和「工作環境不合」1,030人次。

## 七、資遣通報統計概況

109第2季本分署全區資遣離職通報人數合計為5,056人，較上季增加1,116人或28.32%，較上年同季增加1,345人或36.24%。



## 八、失業給付

109年第2季本分署全區辦理失業給付完成認定總人數為17,143人，較上季（14,597人）認定人數增加2,546人（+17.44%），較去年同期增加36.55%；失業給付認定身分別以「中高齡者」6,927人最多。

## 附錄：高屏澎東分署暨所屬(含委辦)就業中心(台)地址及電話一覽表

服務據點	行動電話	電 話	傳 真	地 址
高屏澎東分署	0934-232248	07-8210171	07-8127209	806高雄市前鎮區凱旋四路105號
鳳山就業服務站	0934-232243	07-7410243	07-7410214	830高雄市鳳山區中山西路235號
那瑪夏台		07-6701275	07-6701171	849高雄市那瑪夏區達卡努瓦里大光巷230號
桃源台		07-6861336	07-6861004	848高雄市桃源區桃源里北進巷1號
茂林台		07-6801385	07-6801385	851高雄市茂林區茂林里8-3號
大樹台		07-6529406	07-6524081	840高雄市大樹區龍目路158號2樓
甲仙台		07-6751744	07-6753103	847高雄市甲仙區和安里中山路50號
六龜台		07-6892488	07-6891453	844高雄市六龜區六龜里民治路16號
大社台		07-3539044	07-3533801	815高雄市大社區大社里自強街1號
林園台		07-6466185	07-6466185	832高雄市林園區王公路1號1樓
美濃台		07-6820711	07-6818405	843高雄市美濃區合和里美中路260號
岡山就業服務站		07-6228321	07-6228700	820高雄市岡山區民有路27號
茄萣台		07-6909738	07-6922408	852高雄市茄萣區濱海路4段27號
橋頭台		07-6126883	07-6114125	825高雄市橋頭區隆豐路1號
杉林台		07-6774420	07-6772874	846高雄市杉林區上平里山仙路6號
內門台		07-6674851	07-6674780	845高雄市內門區內門里內門20號
梓官台		07-6194849	07-6170414	826高雄市梓官區梓官路258號
阿蓮台		07-6315428	07-6312021	822高雄市阿蓮區民生路94號
湖內台		07-6992271	07-6995601	829高雄市湖內區中正路2段77號
彌陀台		07-6194850	07-6193130	827高雄市彌陀區彌仁里中華路4號
屏東就業中心	0934-232250	08-7559955	08-7532009	900屏東縣屏東市復興路446號
大埔台		08-7328711	08-7328711	900屏東縣屏東市忠孝路64號
內埔台		08-7691176	08-7691176	912屏東縣內埔鄉文化路183號
萬丹台		08-7764741	08-7773138	913屏東縣萬丹鄉萬後村和平西路155號(鄉公所)
新園台		08-8684386	08-8687698	932屏東縣新園鄉仙吉村仙吉路148號
高樹台		08-7966283	08-7965947	906屏東縣高樹鄉高樹村興中路329號
鹽埔台		08-7936751	08-7937125	907屏東縣鹽埔鄉鹽南村勝利路32號(鄉公所)
里港台		08-7759457	08-7390625	905屏東縣里港鄉過江村過江路43-1號1樓(里港鄉圖書館)
萬巒台		08-7814059	08-7814059	923屏東縣萬巒鄉萬和村褒忠路9號(農會)
九如台		08-7396002	08-7390225	屏東縣九如鄉九如路2段264號(鄉公所)
麟洛台		08-7213962	08-7220500	909屏東縣麟洛鄉中山路158號
三地門台		08-7992918	08-7993925	901屏東縣三地門鄉三地村中正路2段100號(鄉公所)
泰武台		08-7834859	08-7834490	921屏東縣泰武鄉佳平村佳平路169號
瑪家台		08-7992917	08-7991031	903屏東縣瑪家鄉北葉村風景巷85號
霧臺台		08-7902150	08-7902396	902屏東縣霧臺鄉霧臺村神山巷73號
霧臺百合部落		08-7610227	08-7610226	902屏東縣霧臺鄉百合路202號(百合部落園區)
長治台		08-7360481	08-7370110	908屏東縣長治鄉進興村潭頭路1號

服務據點	行動電話	電話	傳真	地址
潮洲就業中心	0934-232241	08-7882214	08-7883502	920屏東縣潮洲鎮昌明路98號
琉球台		08-8611612	08-8612661	929屏東縣琉球鄉上福村中興路39號2樓(社會福利服務中心)
恆春台		08-8896481	08-8897902	946屏東縣恆春鎮天文路1號
車城台		08-8821509	08-8822498	944屏東縣車城鄉福興村中山路15號2樓
枋山台		08-8761879	08-8761555	941屏東縣枋山鄉枋山村枋山路82號
滿州台		08-8802484	08-8802499*	947屏東縣滿州鄉滿州村中山路43號
牡丹台		08-8831400	08-8831400	945屏東縣牡丹鄉石門村石門路26號
獅子台		08-8771135	08-8770907	943屏東縣獅子鄉楓林村2巷26號
春日台		08-8787059	08-8780642*	942屏東縣春日鄉春日村春日路13號(春日社區活動中心)
東港台		08-8310710	08-8327315	928屏東縣東港鎮新勝里新勝街10號(東港鎮民代表會1樓)
林邊台		08-8758061	08-8751009	927屏東縣林邊鄉光林村和平路53號
佳冬台		08-8670502	08-8669051	931屏東縣佳冬鄉佳冬村文化三路157號(佳冬鄉圖書館)
竹田台		08-7712960	08-7712481	911屏東縣竹田鄉竹田村中正路123號
崁頂台		08-8630319	08-8631882	924屏東縣崁頂鄉中正路230號1樓
南州台		08-8644358	08-8645690	926屏東縣南州鄉仁里村仁里路11號
新埤台		08-7972972	08-7973133	925屏東縣新埤鄉新埤村中正路40號
來義台		08-7850886	08-7851431	922屏東縣來義鄉古樓村中正路94號
臺東就業中心	0934-232246	089-357126	089-357110	950臺東縣台東市博愛路356號
延平台		089-561460	089-561423	953臺東縣延平鄉桃源村1鄰昇平路1號
鹿野台		089-581006	089-580210	955臺東縣鹿野鄉瑞隆村瑞景路一段21號
關山台		089-813302	089-811847	956臺東縣關山鎮中山路54號
海端台		089-931809	089-931296	957臺東縣海端鄉海端村山界路43號
池上台		089-863457	089-863891	958臺東縣池上鄉福原村中山路101號
東河台		089-896463	089-896378	959臺東縣東河鄉東河村11鄰南東河311號
成功台		089-853146	089-853036*	961臺東縣成功鎮中山路176號
長濱台		089-830260	089-830260	962臺東縣長濱鄉長濱村285之1號(長濱天主堂)
太麻里台		089-780520	089-782901	963臺東縣太麻里鄉泰和村民權路58號
金峰台		089-751138	089-751129	964臺東縣金峰鄉嘉蘭村4鄰166號
大武台		089-792051	089-790196	965臺東縣大武鄉大武村民族街29號(大武鄉旅遊服務中心)
達仁台		089-702840	089-702360	966臺東縣達仁鄉安朔村9鄰復興路14號
蘭嶼台		089-731722	089-731675	952臺東縣蘭嶼鄉紅頭村31號
綠島台		089-672275	089-671793	951臺東縣綠島鄉南寮村192-2號
澎湖就業中心	0934-232247	06-9271207	06-9261985	880澎湖縣馬公市水源路52號
白沙台		06-9933780	06-9933780	884澎湖縣白沙鄉赤崁漁港新村20-1號
湖西台		06-9921499	06-9921499*	885澎湖縣湖西鄉湖西村43-11號
西嶼台		06-9982354	06-9982354	881澎湖縣西嶼鄉赤馬村54號
七美台		06-9971832	06-9971932*	883澎湖縣七美鄉南港村11鄰1-2號
望安台		06-9991152	06-9991150*	882澎湖縣望安鄉東安村73-18號

\*該據點傳真前請事先通知。

刊名：就業市場概況報告

刊期：109 年第(2)季

發行人：程泰運

總編輯：柯秀燕

編輯委員：陳怡雯 黃坤清 黃毓嵐 曾羨箏 曾進勤

劉珍君 蔡英博 林昭伶 劉岳屏 李玫臻

翁素足 楊采蘭 吳玉敏 陳家全

執行編輯：李學姿

發行機關：勞動部勞動力發展署高屏澎東分署

地址：806 高雄市前鎮區凱旋四路 105 號

電話：07-8210171

傳真：07-8127209

本刊同時登載於本分署網站 <https://kpptr.wda.gov.tw>